



SALLE ÉVÉNEMENTIELLE DE PRATGRAUSSALS

ÉTÉ 2018, UN NOUVEL ÉQUIPEMENT AU CŒUR D'UN ESPACE NATUREL REMARQUABLE







DÉCOUVREZ LE NOUVEAU VISAGE DU FUTUR PARC DE PRATGRAUSSALS, SES USAGES À VENIR, SA NOUVELLE RELATION À LA CITÉ EPISCOPALE

La Passerelle sur le Tarn, portée par l'Agglomération albigeoise et la nouvelle salle événementielle voulue par la ville d'Albi, sont les deux faces d'un projet d'aménagement global du territoire qui permettra de rapprocher les rives Tarn et d'étendre le centre ville vers le plus grand parc de la cité, accessible à pieds en quelques minutes depuis la cathédrale Sainte-Cécile.

Complémentaire du Domaine de la Mouline qui a ouvert ses portes en septembre 2016, ce nouvel équipement viendra enrichir dès l'été 2018 notre capacité d'accueil de festivals, de congrès et autres rendez-vous culturels qui rythment la vie albigeoise.

C'est ainsi qu'au cœur du Parc de Pratgraussals sera réalisée une salle de plus de 1 000 m² en lieu et place de l'actuelle salle des Fêtes devenue obsolète et inadaptée aux besoins d'une ville particulièrement animée et dont la vitalité de la politique événementielle est grandissante.

Notre reconnaissance va aux architectes pour avoir su imaginer et concevoir un équipement aussi fonctionnel et modulable dont les lignes contemporaines s'intégreront harmonieusement dans un écrin naturel d'exception.

Le renouveau d'un pôle d'attractivité de la vie albigeoise se dessine aujourd'hui à travers ce grand projet qui entraînera dans son sillage des développements ultérieurs qui participeront au dynamisme de notre territoire et à la qualité du cadre de vie de ses habitants.

Une passerelle d'un lieu de vie à un autre, quel magnifique symbole !

Stéphanie Guiraud-Chaumeil
Maire d'Albi - s.guiraud-chaumeil@mairie-albi.fr

A handwritten signature in black ink, appearing to be 'S. Guiraud-Chaumeil'. The signature is fluid and stylized, with a long, sweeping tail.

LA SALLE ÉVÉNEMENTIELLE DE PRATGRAUSSALS

L'ESSENTIEL À RETENIR

EN REZ-DE CHAUSSÉE

- Une grande salle modulable de 1015m² s'adaptant à tous types d'aménagements.
- Un espace extérieur privatif de 200m² conçu comme un véritable patio.
- Des espaces logistiques et traiteurs regroupés au RDC dans « une rue intérieure » fonctionnelle et indépendante de la grande salle.
- Deux espaces d'accueil aux entrées nord et sud rassemblant les fonctions billetterie, vestiaires et sanitaires.

AU 1^{er} ÉTAGE SUR L'ESPACE MEZZANINE

- Quatre loges individuelles et collectives, un foyer des artistes.

EN EXTÉRIEUR

- Le parvis, un vaste ensemble directement connecté à l'entrée principale.
- L'esplanade, un cheminement couvert.
- Le plateau événementiel, dédié à accueillir les grands événements de plein air.
- Un équipement s'intégrant dans un projet d'aménagement global pour le Parc de Pratgraussals (2019/2022).

LES TRAVAUX

- Démarrage des travaux : juillet 2017
- Ouverture de la salle : juillet 2018

BUDGET

- Montant total des travaux : 6 730 000 €



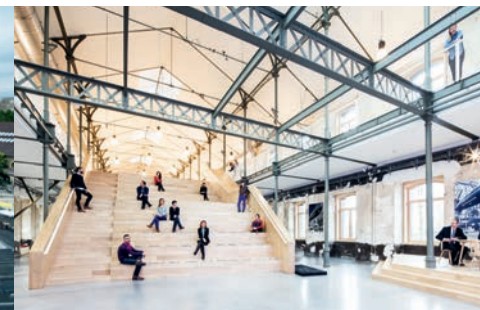
**Bâtiment Amiral Job
à Toulouse, 2011**



**Espace Monestié, un complexe
culturel à Plaisance du Touch, 2013**



**Ciné 32, un complexe cinématographique
de 5 salles à Auch, 2012**



**507 - Fab House, un centre d'innovation
et de formation pour Hutchinson,
Châlette-sur-Loing (Loiret), 2015.**

LES LAURÉATS DU CONCOURS EUROPÉEN DE MAÎTRISE D'ŒUVRE

LES DEUX AGENCES PUIG PUJOL ASSOCIÉS ARCHITECTURES ET ENCORE HEUREUX

PPA Architectures est une agence basée à Toulouse qui intervient dans des projets très variés. Elle travaille actuellement sur des projets comme le nouveau parc des expositions de Toulouse. Grand Prix d'architecture Midi-Pyrénées en 2011 avec le bâtiment Amiral Job et plusieurs fois lauréats d'appels à projets « Bâtiments économes de qualité environnementale », PPA architectures porte une attention particulière à la qualité d'usage.

Encore Heureux est un collectif d'architectes scénographes fondé en 2001 et installé à Paris. L'agence est reconnue pour imaginer de nouvelles modalités de construction économiquement et écologiquement sobres. Lauréat 2006 des Nouveaux Albums de la Jeune Architecture, l'agence Encore Heureux, adepte du réemploi, revendique une pratique généraliste.

COMPOSITION DE L'ÉQUIPE :

- PPA, architectes ;
- Encore Heureux, architectes - scénographes ;
- ATP, paysagiste ;
- Execo, économie de la construction ;
- 3J Technologies, structure béton - VRD ;
- Terrell, structure bois ;
- Soconer, fluides - HQE ;
- Gamba Acoustique, acoustique ;
- Gamma Conception, conception cuisine.



SALLE
EVENEMENTIELLE

PLATEAU
EVENEMENTIEL

Démolition
chalet associatif

48 places crises

10 places crises

25 places crises

48 places crises

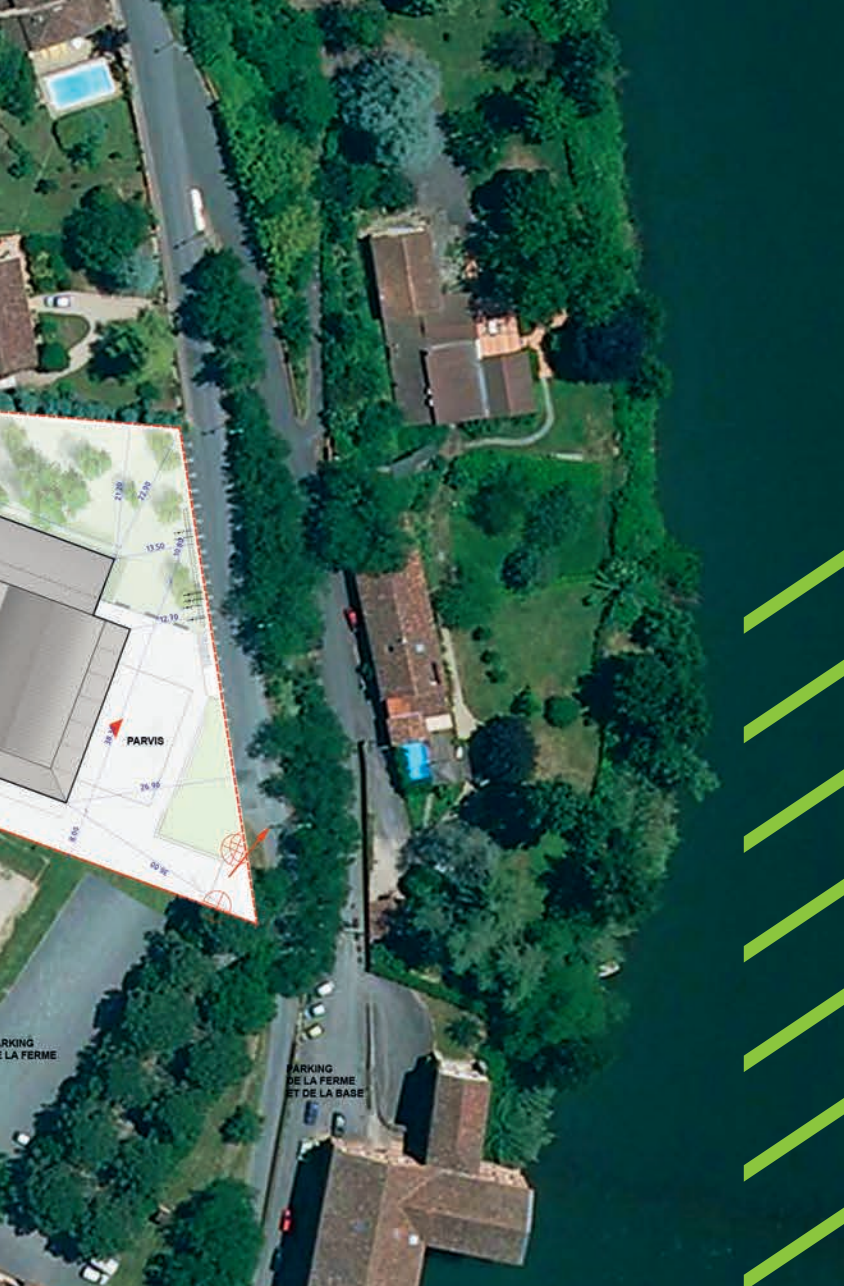
40 places crises

12 places associatives

9 places crises

STOP

STOP



UN ÉDIFICE BIEN INSÉRÉ DANS SON SITE

L'équipement se situera en lieu et place de la salle des fêtes et en vis-à-vis du « Plateau événementiel » traité en simple prairie et dédié à accueillir les grands événements de plein air. Son positionnement et son orientation répondent à un fort enjeu d'intégration permettant de connecter et d'intégrer la ferme de manière indépendante ou unifiée. Ses abords immédiats seront totalement libérés du stationnement au profit de vastes espaces composés d'esplanade, de parvis et de cheminements dédiés aux déambulations et loisirs dans un parcours lisible et fluide. Ce projet propose ainsi une ensemble parfaitement cohérent en réponse à la diversité des manifestations et événements qu'il devra accueillir.





UNE ARCHITECTURE À L'IDENTITÉ AFFIRMÉE

Au travers d'une architecture s'inspirant des halles couvertes et des séchoirs à tabac, la future salle de Pratgraussals est constituée d'un volume régulier, finement tramé. Sa ligne, volontairement expressive et simple, permet au bâtiment de se fondre dans le paysage en valorisant directement l'environnement du Parc. La partie supérieure de la façade favorise les matériaux biosourcés et nobles comme le bois. Sa partie inférieure est constituée d'un parement de galets. Le volume de la toiture de zinc est décomposé en trois éléments qui apportent rythme et « portionnent » naturellement la salle en différentes configurations. De larges baies vitrées, protégées par des brise soleil, offrent en partie basse de belles échappées visuelles sur le parc et laissent pénétrer la lumière naturelle dans cette salle multi-fonctionnelle aux volumes généreux.





L'ESPLANADE ET LE PARVIS,

DEUX ÉLÉMENTS STRUCTURANTS DU SITE

Vaste ensemble cadrant les limites du plateau événementiel et marquant le seuil de la base de loisirs, l'esplanade couverte et le parvis de la salle sont des éléments structurants du site constitués de matériau homogène et de nivellement homogène. Ce travail de nivellement permet notamment de les détacher nettement des accès de la base et offrent ainsi des assises improvisées ou organisées pour la tenue de petits spectacles sous la forme de théâtre de verdure. La galerie extérieure offrira un cheminement couvert et une ambiance tempérée. Le parvis, directement connecté à l'entrée principale, a été conçu comme un vaste ensemble modulable qui pourra se prêter à tous types d'évènements. Une échappée visuelle sur le Tarn sera aménagée en lien avec l'allée conduisant à la ferme ancienne.



UNE SALLE
FLEXIBLE ET
MODULABLE
AUX VOLUMES
GÉNÉREUX

Salons, spectacles, festivals, concerts, repas de gala, réunions familiales et associatives... La future salle est un équipement à la configuration et à la fréquentation variables nécessitant de concevoir une salle totalement modulable et s'adaptant avec élégance et fonctionnalité à tous les scénarios d'aménagement. Ainsi, ses 1150m², dotés d'une zone scénique de 24m x 8m, pourront tout autant être utilisés dans leur totalité comme être divisés en deux ou trois espaces distincts grâce à l'utilisation de rideaux. Ce nouvel équipement, fonctionnel, esthétique et bien équipés permettra d'optimiser les temps de montage et de démontage des installations.

Deux espaces d'accueil situés aux extrémités du bâtiment

Deux espaces d'accueil et de service situés aux entrées nord et sud du bâtiment, rassembleront les fonctions billetterie, vestiaires, sanitaires.







LE PATIO, UN ESPACE PRIVATIF EXTERIEUR, UN ACCES SECONDAIRE A LA SALLE

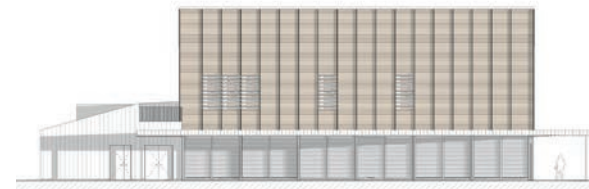
L'équipement est doté d'un espace privatif extérieur d'une superficie de 200m² conçu comme un véritable patio. Cet espace proposera des aménagements élégants agrémentés d'un choix de végétaux qui viendront apporter ombre et volume tout en soulignant l'architecture du bâtiment. Ce lieu de convivialité et d'échanges permettra d'apporter une réponse élégante à l'organisation d'évènements tels que les cocktails, backstage, espace VIP. Lorsque cela s'avère nécessaire, les grandes portes pivotantes qui clôturent cet espace peuvent être totalement ouvertes permettant ainsi d'accéder à un second espace d'accueil complémentaire à l'entrée principale côté parvis.



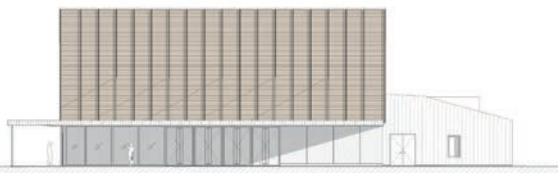
D'OUEST EN EST, DU NORD AU SUD : LE BÂTIMENT SOUS TOUS LES ANGLES



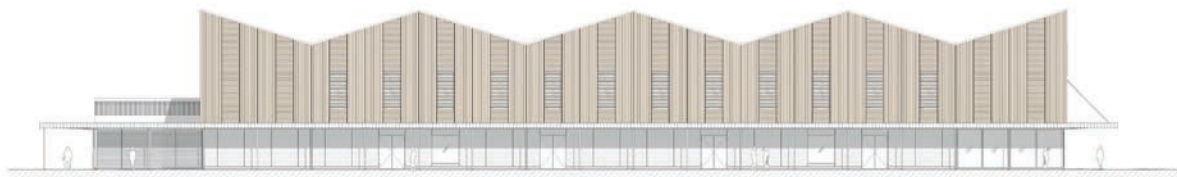
VUE DEPUIS LE PLATEAU ÉVÉNEMENTIEL
Élévation ouest



**VUE DEPUIS LE SQUARE, PATIO PRIVATIF
OU ENTRÉE SECONDAIRE DE LA SALLE**
Élévation Nord



**VUE DEPUIS LE PARVIS,
ENTRÉE PRINCIPALE DE LA SALLE**
Élévation sud



VUE DEPUIS L'ARRIÈRE DE LA SALLE
Élévation Est



UNE ARCHITECTURE DÉCLINÉE JUSQUE DANS LES MOBILIERS

L'identité de la salle événementielle de Pratgraussals se décline dans les mobiliers des espaces bar, billetterie et accueil. Le parti pris de la simplicité, de la modularité et de l'expression de la structure est également affirmés à l'échelle de ces éléments, appropriables par tous. Leur utilisation, possible en intérieur et en extérieur, permet une multiplicité d'usages et de configurations.



LA SALLE ÉVÈNEMENTIELLE DE PRATGRAUSSALS

DES AMÉNAGEMENTS AUX MULTIPLES SCÉNARIOS

EN APPORTANT UNE RÉPONSE ARCHITECTURALE OPÉRATIONNELLE ET ENVIRONNEMENTALE, LA VILLE SOUHAITE SE Doter d'un ÉQUIPEMENT MULTI-FONCTIONNEL QUI PUISSE S'ADAPTER À LA DIVERSITÉ DES MANIFESTATIONS ET ÉVÈNEMENTS QU'IL DEVRA ACCUEILLIR EN RÉPONDANT SIMPLEMENT À DES ÉVÈNEMENTS SPÉCIFIQUES.

UNE GRANDE SALLE MODULABLE, UN CONFORT ET UNE QUALITÉ D'USAGES

CONFORT ACOUSTIQUE

Un grand soin a été apporté à l'acoustique du bâtiment grâce à une enveloppe particulièrement renforcée complétée par la mise en place de sas acoustiques pour garantir la quiétude du voisinage et afin de garantir une grande liberté d'exploitation des lieux dans des conditions optimales pour les organisateurs.

ZONE SCÈNE

Localisée au fond de la salle, cet espace couvert de 24m x 8 bénéficiera d'une trame d'accroches plus denses facilitant l'organisation de spectacles et de concerts.

ZONE SALLE ET SCÈNE

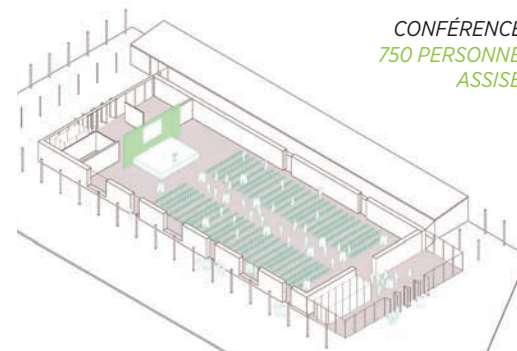
L'ensemble de l'espace de la grande salle sera équipée de points d'accroches permettant la fixation d'éléments rapportés.

MURS PÉRIPHÉRIQUES

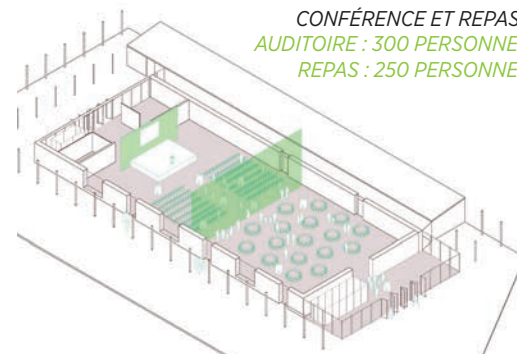
Équipes d'éléments tubulaires, ils permettront l'accroche d'éléments scanographiques et de décorations.

LES ÉQUIPEMENTS SCÉNIQUES

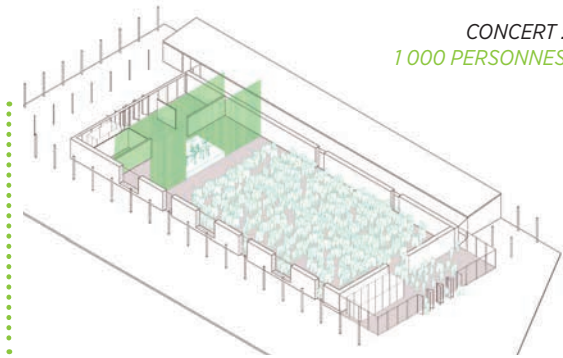
Ils seront issus des dernière technologies et permettront de disposer à domicile d'une base opérationnelle et exploitable par une équipe technique réduite. Une régie volante pourra s'interconnecter avec la régie son-lumière derrière la scène.



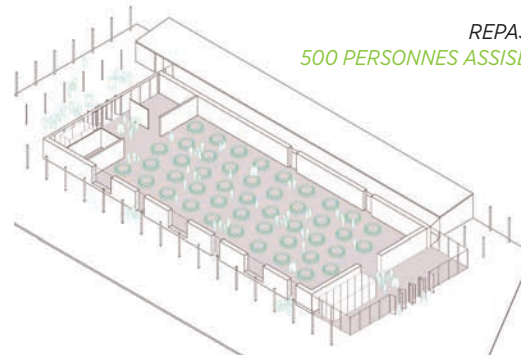
CONFÉRENCE :
750 PERSONNES
ASSISES



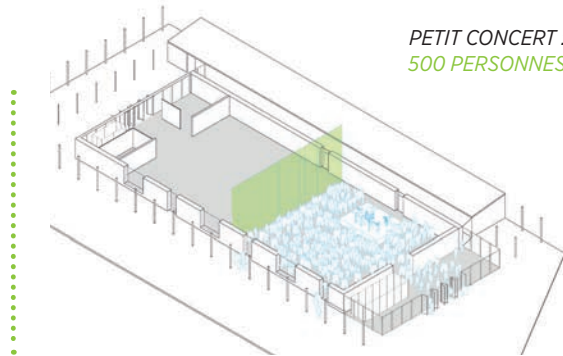
CONFÉRENCE ET REPAS :
AUDITOIRE : 300 PERSONNES
REPAS : 250 PERSONNES



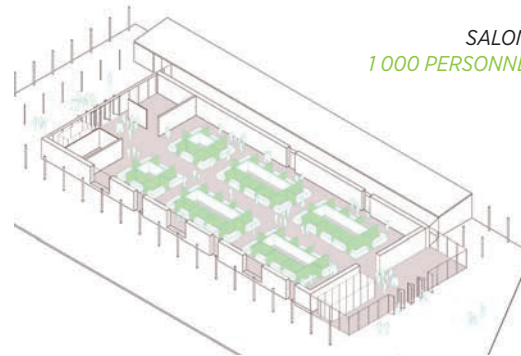
CONCERT :
1 000 PERSONNES



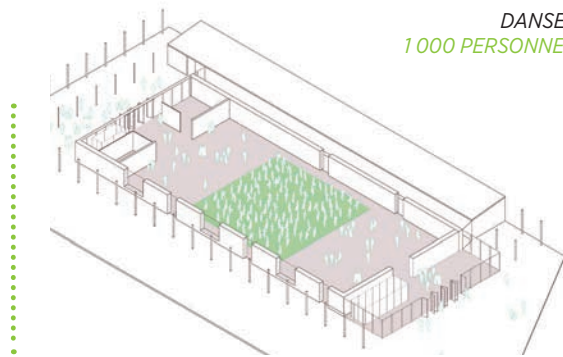
REPAS :
500 PERSONNES ASSISES



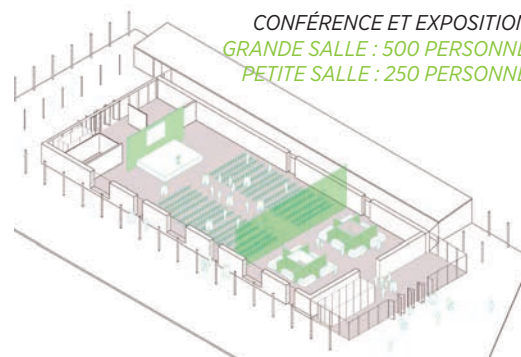
PETIT CONCERT :
500 PERSONNES



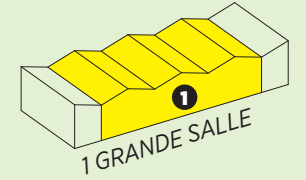
SALON :
1 000 PERSONNES



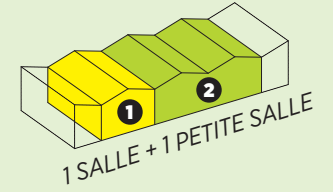
DANSE :
1 000 PERSONNES



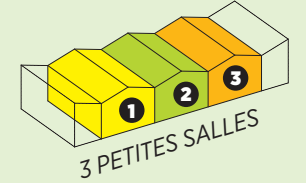
CONFÉRENCE ET EXPOSITION :
GRANDE SALLE : 500 PERSONNES
PETITE SALLE : 250 PERSONNES



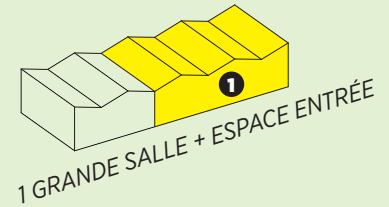
1 GRANDE SALLE



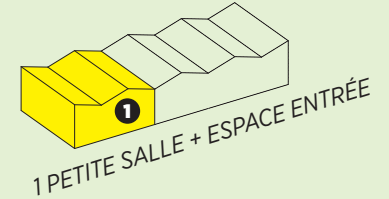
1 SALLE + 1 PETITE SALLE



3 PETITES SALLES



1 GRANDE SALLE + ESPACE ENTRÉE

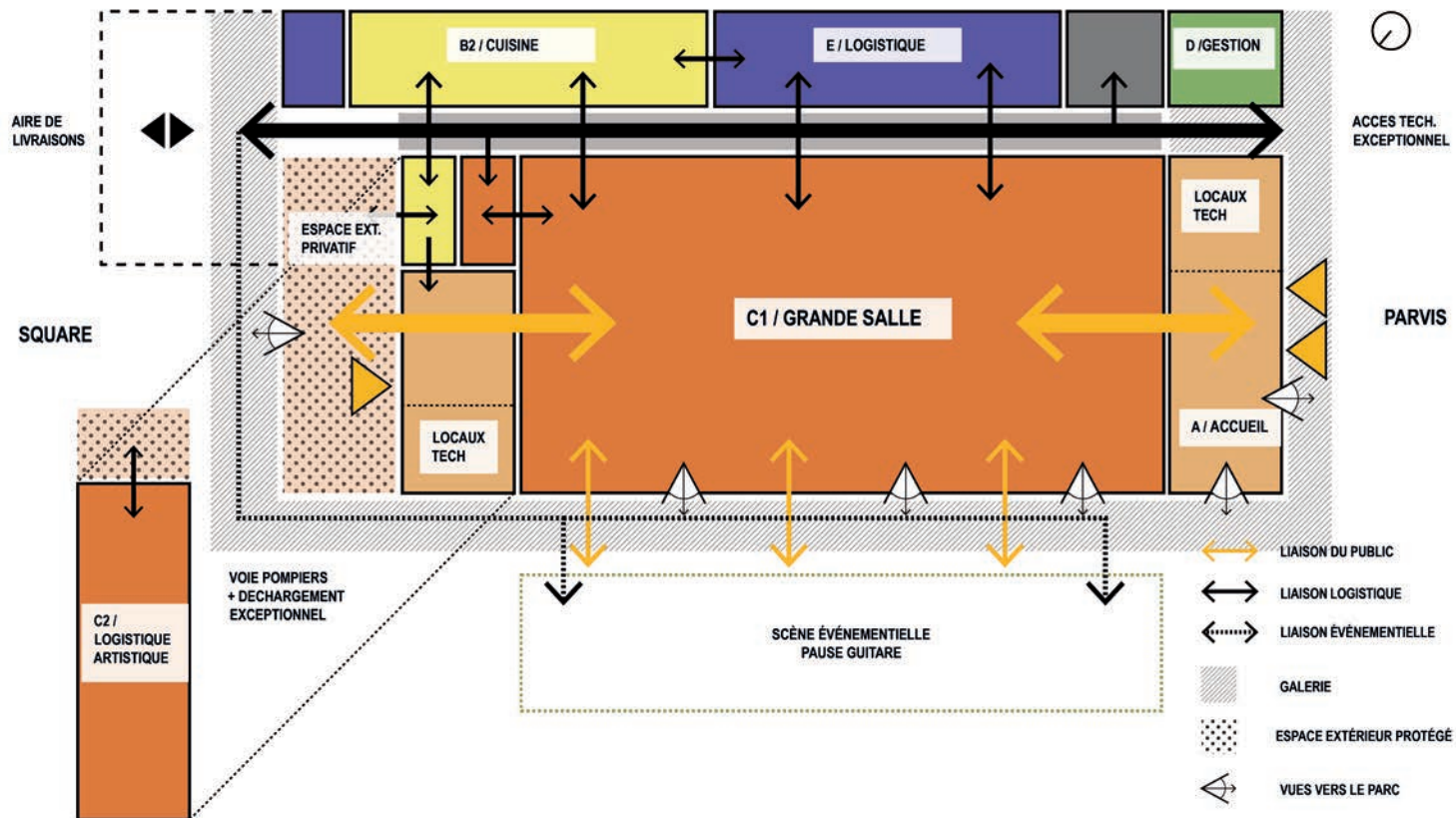


1 PETITE SALLE + ESPACE ENTRÉE

Le volume de la toiture décomposée en trois éléments permet de compartimenter naturellement la salle en différentes configurations

LA SALLE ÉVÉNEMENTIELLE DE PRATGRAUSSALS

PLAN GÉNÉRAL DE FONCTIONNEMENT

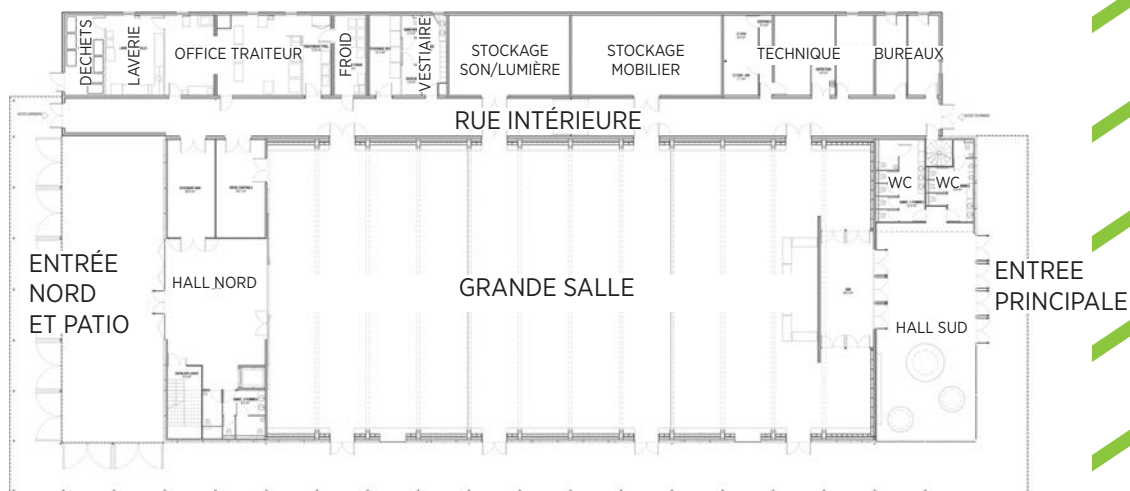


UNE « RUE INTÉRIEURE » POUR LES ESPACES TRAITEUR, TECHNIQUE ET LOGISTIQUE

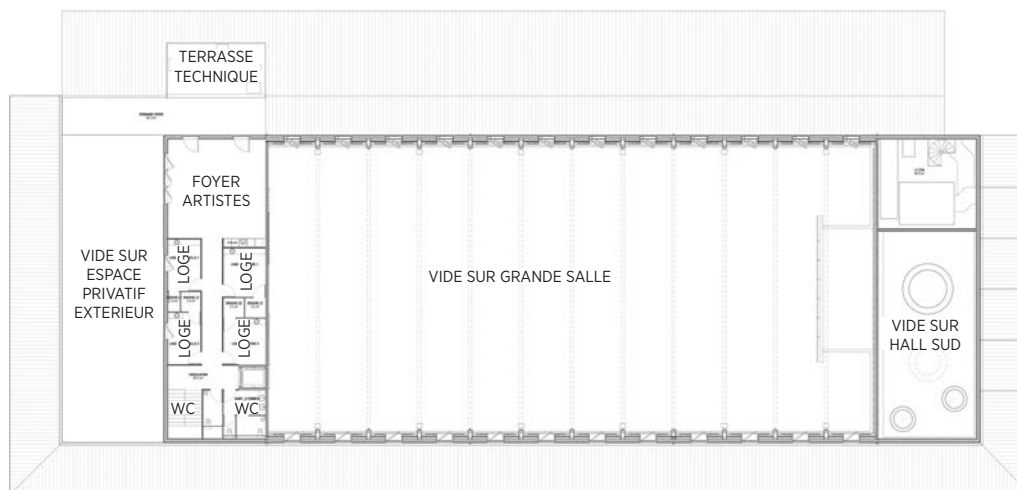
La logistique générale, la logistique scénique, les espaces traiteurs et les bureaux administratifs sont desservis par une « rue intérieure » située à l'arrière du bâtiment, parallèle à la salle et totalement autonome. Cet espace est à la fois un espace de transit qui permet de gérer les différents flux techniques et un espace de distribution publique potentiel pour répondre à une configuration de trois salles distinctes. Les espaces traiteurs permettront aux professionnels de bénéficier de conditions favorables à l'organisation de repas pouvant accueillir jusqu'à 500 convives. Ceux dédiés à la logistique générale et scénique offriront un cadre fonctionnel et professionnel aux techniciens et régisseurs.

LES LOGES ET FOYER ARTISTES

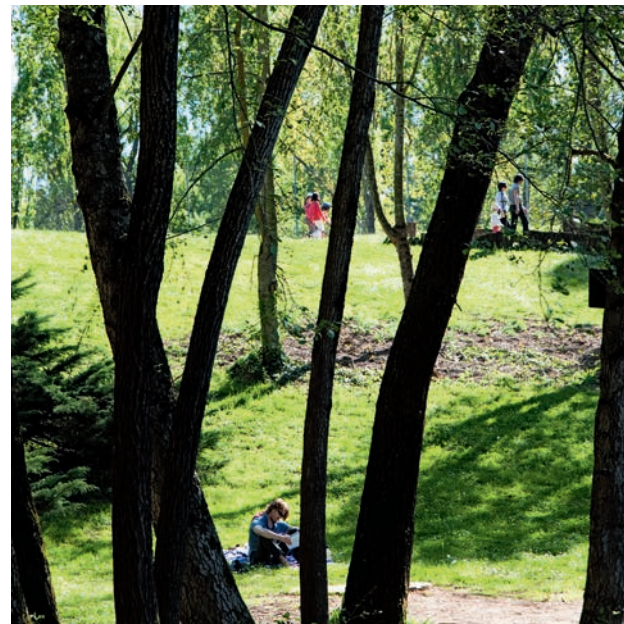
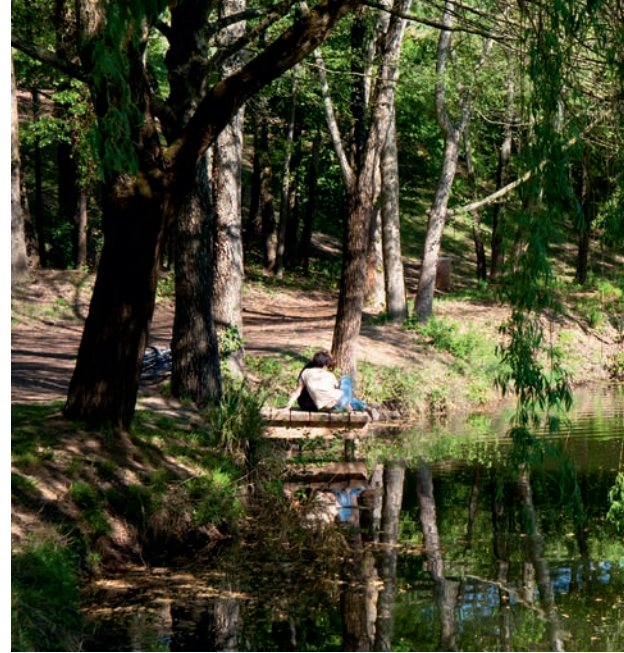
Le 1^{er} étage accueillera les loges et le foyer des artistes. Ce dernier se prêterra aussi à l'organisation de réunions de format confidentiel.



REZ-DE-CHAUSSÉE



ÉTAGE





LE PARC DE PRATGRAUSSALS

2019-2022 : UN PROJET DE REQUALIFICATION GLOBALE POUR LE PLUS GRAND PARC PUBLIC SITUÉ AU CŒUR DE L'AGGLOMÉRATION

L'implantation de la voie ferrée et le creusement de la carrière détruisirent les formes originelles de cet espace naturel reconverti en base de loisirs par la ville d'Albi en 1986. Cette dernière se construira en contraste avec les divers équipements du site comme le cimetière de la Madeleine ou encore la station d'épuration donnant le sentiment d'une base repliée sur elle-même n'étant accessible qu'en empruntant le Pont-Vieux ou le Pont-neuf depuis la Cité épiscopale.

Le parc de Pratgraussals s'impose comme une composante majeure du centre ville

Extension, réaménagement, création de nouvelles aires de détente et de loisirs... La ville d'Albi défend l'ambition de développer et de valoriser le parc dans le prolongement qualitatif de la rénovation du centre patrimonial d'Albi. Appelée à jouer un nouveau rôle pour l'attractivité d'Albi, la requalification du parc de Pratgraussals permettra d'accueillir de nouveaux usages tout en préservant les atouts qui ont fait son succès et son attachement auprès de la population. Les perspectives et études conduites présentent un état des lieux et plusieurs pistes de réflexion ayant pour ambition de souligner et de valoriser la qualité exceptionnelle de cet espace naturel tout en développant son attractivité.

LES PROPOSITIONS DE RÉAMÉNAGEMENT VISERONT :

- À reformuler le lien de la base avec son paysage originel ;
- À étendre sa superficie permettant d'organiser une nouvelle répartition des espaces et des usages ;
- À créer de nouveaux cheminements, plages en bord de Tarn, espaces de pique-nique, de détente et de pêche... ;
- À valoriser de superbes points de vues qui offriront de nouvelles échappées visuelles sur le Tarn, sur le lac ;
- À développer les terrains de sports et de loisirs ;
- À offrir des lieux de vie : restaurant/brasserie/manège.



www.mairie-albi.fr

