

albi**mag**

LE MAGAZINE DES ALBIGEOIS

190

MARS 2016



DOSSIER

**TOURISME D'AFFAIRES :
DESTINATION ALBI**

ALBI AIME SON FESTIVAL
festival
**PAUSE
GUITARE**
"DEPUIS 20 ANS"

ÉVÉNEMENT

CLIN D'ŒIL
AU FILM
CHOCOLAT AU MTL

GRAND FORMAT

LES FORCES D'ALBI
AU CŒUR DE
LA GRANDE RÉGION



REY & BOISHARDY

www.societe3p.fr

Des compétences reconnues !



RÉNOVATION DE TOITURE & ISOLATION

Zinguerie - Toitures neuves / Remaniement
Entretien - Démoussage - Hydrofugation
Isolation des Combles (Soufflage et Pose)



TRAITEMENT DES BOIS

Termites - Capricornes... (pièges et chimique)
Traitement anti-termites avant construction



LUTTE ANTI-NUISIBLES

Blattes - Frelons - Puces - Fourmis ...
Rats - Souris - Autres Rongeurs... Dépigeonnage

ALBI 05.63.60.57.66

58 chemin du Gô - ALBI email: contact@societe3p.fr



Utile LA MALADRERIE

A deux pas de la cathédrale,
direction le golf de Lasbordes et Terssac.

Vos produits **U** à coté de chez vous !

Ouvert
tous les jours
8h - 12h30 & 15h - 19h30

Ouvert tous les dimanches
et jours fériés toute la journée

Tous les dimanches
et jours fériés
8h - 12h30
14h - 19h00

9, rue de Rudel

Rond-point de la Maladrerie 81000 ALBI

Tél : 05 63 54 39 15



Chemin des Taillades - 81990 LE SEQUESTRE
(bâtiment du Bowling sur rocade)

▶ **VOLETS ROULANTS et BATTANTS**

▶ **MENUISERIES PVC et ALU**

▶ **STORES**

▶ **ALARME**

**PENSEZ À INSTALLER VOS
MOUSTIQUAIRES GRÂCE
À NOTRE PROMOTION DE MARS**

*Depuis 30 ans
au service du particulier*

Tél. 05 63 47 24 88

E-mail : ama81000@gmail.com

Interparking



Parking Centre Historique Les Cordeliers

Ouvert 7j/7 et 24h/24

Sous le Grand Théâtre et Cinéma

Accès par la Rue des Sept-Fonds

Tél. 05.63.36.46.39 - Mail : contact-france@interparking.com

Contact clients **09 70 140 111**

APPEL NON SURTAXÉ

Albi à l'offensive

Albi se situe au centre de la nouvelle grande région Languedoc-Roussillon Midi Pyrénées issue de la fusion des deux précédents ensembles régionaux pour former un territoire de la taille de l'Irlande et représentant un poids économique équivalent à celui de l'Écosse. Dans ce vaste espace, Albi occupe une position charnière entre deux modèles régionaux de développement. L'un fondé sur l'industrie aéronautique à Toulouse, l'autre sur le tourisme côté méditerranéen, avec un effort soutenu de part et d'autre dans le domaine de la recherche. La carte de cette grande région qui vous est présentée dans ce nouveau numéro d'Albimag met en évidence les facteurs d'attractivité et de vitalité de l'Albigeois, territoire d'équilibre qui saura trouver sa place dans le nouveau contexte régional entraîné par le dynamisme des deux grandes aires métropolitaines. Pour tirer son épingle du jeu, Albi devra mobiliser ses forces vives, valoriser ses atouts et son potentiel à partir d'une vision partagée de son développement. C'est le challenge que nous relèverons ensemble avec enthousiasme et détermination.



« Albi continue également d'investir dans des domaines stratégiques pour son avenir »

La dynamique du tourisme d'affaires à Albi a anticipé la création de la nouvelle région pour proposer une offre de qualité aux acteurs d'un secteur très concurrentiel où le niveau d'exigence est particulièrement élevé. Grâce à la cellule Albi Congrès initiée conjointement par la Ville et son office de tourisme, un travail considérable a pu être réalisé par une équipe dédiée qui a su démontrer de remarquables compétences professionnelles. Les résultats ne se sont pas fait attendre et Albi existe désormais sur la carte des congrès. Les chiffres sont là. Les références et les témoignages sont probants. Albi a vu juste en investissant dans les domaines du réceptif et plus généralement de l'événementiel qui génèrent des retombées économiques substantielles pour le territoire.

Albi continue également d'investir dans des secteurs stratégiques pour son avenir. Ainsi, un effort particulier est actuellement engagé pour réduire la déperdition d'eau dans un souci d'économie d'une ressource rare qu'il convient de préserver tout en finalisant avec ses principaux partenaires le projet de création d'une nouvelle station de production d'eau potable. Organisatrice du Forum information jeunesse, la ville d'Albi marque un intérêt très fort pour l'intégration de ses jeunes dans la vie professionnelle et l'accompagnement que nous devons leur apporter dans un environnement parfois difficile à appréhender. L'emploi et la formation des jeunes exigent une mobilisation générale de tous les acteurs pour donner à chacune et à chacun les clés d'un bon départ dans la vie active.

Un clin d'œil pour terminer au musée de la Mode d'Albi qui a battu en 2015 des records de fréquentation, récompensant l'imagination et le travail de Dominique Miraille, pour le plus grand plaisir d'un public d'initiés et de curieux en quête de beaux habits témoins de leur temps et qui savent en raconter l'histoire. C'est grâce à des propositions culturelles de cette qualité que notre ville saura retenir ses visiteurs et remplir de joie ses habitants, fiers d'appartenir à une communauté de vie et à une chaîne de valeurs qui distinguent Albi dans sa région et bien au-delà encore.

Stéphanie Guiraud-Chaumeil
Maire d'Albi
s.guiraud-chaumeil@mairie-albi.fr

DOSSIER



6 | RETOUR EN IMAGES

- Retour sur les événements des dernières semaines.

8 | VIVRE À ALBI...

- Une foire trois en un
- États généraux albigeois : le bilan
- Des endives à cueillir au marché couvert
- La ville met Pause Guitare en scène

20 | CADRE DE VILLE

- Haro sur les fuites d'eau



21 | CULTURE

- L'œuvre *Chocolat dansant* au Musée Toulouse-Lautrec
- Fleurs de mode rue de la Souque
- Art et essai : laissez-vous surprendre !
- Prises de vue albigeoises

26 | POSTER

- Les forces d'albi au cœur de la nouvelle grande région

28 | FORCES VIVES

- Akileos, dénicheur de jeunes talents
- 120 ans d'innovation à la VOA
- e-téra innove en Albigeois



TOURISME D'AFFAIRES : DESTINATION ALBI

D'UNE VILLE TOURISTIQUE À UNE DESTINATION AFFAIRES, IL N'Y AVAIT QU'UN PAS. FORTE D'UN RÉSEAU DE PARTENAIRES ET DOTÉE D'ÉQUIPEMENTS FONCTIONNELS, ALBI S'EST POSITIONNÉE SUR UN NOUVEAU CRÉNEAU PORTEUR POUR DÉVELOPPER SON ATTRACTIVITÉ.



30 | PRÈS DE CHEZ NOUS

- Des Albigeois montent sur scène
- Une nouvelle association à la Mouline-Le Gô

32 | HISTOIRE & PATRIMOINE

- Portraits d'historiens albigeois
- Quand Jean Marais jouait à Albi

34 | PORTRAIT

- Hélène Arguel

37 | ALBI SORTIES

- L'écho de vos loisirs

LE PROCHAIN NUMÉRO D'ALBIMAG
SERA DISTRIBUÉ ENTRE
LE 4 ET LE 6 AVRIL.

UN PROBLÈME DE DISTRIBUTION ?

Contactez la société Adrexo Sud-Ouest :
05 63 45 51 80

Régie publicitaire - DIXICOM : 04 67 02 68 68

LA FONCTIONNALITÉ DU MOIS

LES E-SERVICES | Manque de temps pour gérer vos factures ? Avec la nouvelle fonctionnalité e-services, effectuez des échanges dématérialisés avec la mairie rapidement depuis votre ordinateur, votre smartphone ou votre tablette. Le portail citoyen donne l'accès à de nombreux services en ligne : état-civil, vie scolaire, petite enfance et eau. Réglez directement vos factures sur le site de la mairie depuis le pictogramme dédié ou en cliquant sur *démarches* dans le menu principal. Dès lors, munissez-vous de votre numéro d'usager, du numéro de facture ainsi que d'un moyen de paiement électronique (carte bleue). Pour retrouver vos informations personnelles à chaque connexion, vous pouvez également créer un compte. Un moyen facile, rapide, sécurisé et accessible 24h/24 pour gagner du temps ! Restez connectés pour connaître les e-services supplémentaires prévus ces prochains mois...



LA PHOTO DU MOIS

CHAQUE MOIS, EN POSTANT DES PHOTOS SUR INSTAGRAM AVEC LE HASHTAG #ALBI, VOUS AVEZ UNE CHANCE D'ÊTRE PUBLIÉ DANS ALBIMAG.



Lors d'un voyage récent en France, Hiromi a réalisé cette photo des jardins du Palais de la Berbie et donné l'occasion à ses proches de découvrir un des monuments de la Cité épiscopale d'Albi.

le chiffre
150,4

Hausse, exprimée en pourcentage, de la durée moyenne d'une visite sur le nouveau site de la ville !

MICHEL V. /

« Merci pour cette évolution.
Un site clair, ludique, fonctionnel
et moderne. Bravo à toute l'équipe
de la communication numérique. »

NATHALIE H.-B. /

« Super, je viens de tester
pour le paiement en ligne
du périscolaire. facilité, rapidité :
quel confort ! Merci beaucoup ! »

LES SITES INTERNET

www.mairie-albi.fr : site officiel de la ville
www.cite-episcopale-albi.fr : site dédié au bien classé à l'Unesco
www.albi.fr : la promotion territoriale
www.albi-congres.fr : le tourisme d'affaires à Albi

LES RÉSEAUX

SOCIAUX :

FACEBOOK : /mairiealbi
TWITTER : @ville_albi
INSTAGRAM : @ville_albi

AU GALOP AU PARC DES EXPOS

Le salon du cheval était de retour à Albi après trois ans d'absence. Plusieurs animations ont été organisées tout au long du week-end avec notamment le nouveau spectacle de Benjamin Aillaud, une référence dans la création de spectacles équestres.



HOMMAGE À MICHEL GALABRU

Le 9 février au Grand Théâtre, se jouait la pièce « *Jofroi* » de Jean Giono avec dans le rôle principal, Maxime Lombard, qui a remplacé Michel Galabru pour qui la pièce a été jouée en hommage.

BILLETTERIE OUVERTE POUR LE 20°!

Le programme du festival Pause Guitare, qui fête cette année ses 20 ans, a été dévoilé le 3 février au Grand Théâtre lors d'une soirée partenaire. Près de 80 artistes parmi lesquels Elton John, Francis Cabrel ou encore Joan Baez se produiront sur scène à Albi du 5 au 10 juillet.

1784 POUR FÊTER 2016

Le repas des aînés organisé par la ville d'Albi et le CCAS s'est déroulé le 23 janvier au Parc des expositions avec 1784 participants, un nombre qui témoigne de l'engouement pour cet événement festif au cours duquel le repas est préparé par la cuisine centrale de la ville.



UN CÉLÈBRE CLOWN À L'HONNEUR

Suite à la sortie en salles de *Chocolat* de Roschdy Zem, le musée Toulouse-Lautrec a proposé pendant les vacances aux enfants de découvrir l'histoire de ce clown à travers plusieurs ateliers.

L'INSTITUT OUVRE SES PORTES

Le 10 février dernier, l'Institut national universitaire Champollion a organisé sa journée portes ouvertes. De nombreux lycéens et leurs familles sont venus se renseigner sur les formations proposées et la vie sur le campus.

Retrouvez d'autres photos sur le site internet de la ville et les réseaux sociaux



Master classe de danse : inscriptions ouvertes

JEUNESSE | Un stage d'initiation et de perfectionnement aux danses urbaines et contemporaines sera organisé pour les jeunes de 9 à 17 ans, du 18 au 20 avril au Grand Théâtre, au Carré Public et à la MJC. Le hip-hop, le jazz, le street et la danse contemporaine seront au programme de ce master classe animé par deux danseurs de la troupe du spectacle Douar, qui sera joué le 15 avril au Grand Théâtre et auquel les stagiaires pourront assister.

| Inscriptions obligatoires au Carré Public (stage et spectacle pour 8€) - 05 63 49 21 50 |

Solidarité albigeoise et don du sang

PARTENARIAT | La coopération entre l'Établissement français du sang (EFS), la ville d'Albi et l'Association des donneurs de sang bénévoles d'Albi a été officialisée le 17 février dernier par la signature d'une convention de partenariat. Celle-ci a pour objectif de sensibiliser les Albigeois à l'importance du don de sang. Sur le site de prélèvement d'Albi (8 av, du maréchal de Lattre de Tassigny - ouvert tous les mardis et jeudis), plus de 2 000 dons de sang ont été réalisés en 2015. Rappelons qu'une femme peut donner jusqu'à quatre fois par an et un homme six fois avec un intervalle de huit semaines entre deux dons. Pour 2016, les besoins sont estimés à quelque 3 000 poches de sang total sur le site d'Albi, d'où la nécessité d'une mobilisation importante de tous les Albigeois. Aujourd'hui, en France, plus d'un million de malades sont soignés grâce à la mobilisation des donneurs de sang bénévoles et solidaires. À l'occasion de la signature de la convention, l'EFS Pyrénées Méditerranée a tenu à distinguer à l'hôtel de ville les meilleurs donneurs albigeois pour les remercier de leur engagement. Parmi eux, Denis Leroy, qui a à son actif... 397 dons.



à noter

FORUM INFORMATION JEUNESSE

QUAND ?

Le mercredi 16 mars de 13h à 18h30

OÙ ?

Au Stadium d'Albi

POUR QUI ?

Les jeunes de 16 à 25 ans

POUR QUOI ?

Pour trouver un job d'été, des formations par alternance et plein d'infos sur les services civiques, le service volontaire européen, l'engagement bénévole, les études à l'étranger, les bons plans pour se loger par cher à Albi, le développement personnel...

+ un espace Carré public avec toutes les infos jeunesse à connaître

C'est gratuit et à ne surtout pas manquer !

| Plus d'infos : mairie-albi.fr et les réseaux sociaux de la ville et du Carré public |

MERCREDI 16 MARS STADIUM D'ALBI 13H-18H30





Photo: D.R.

Le forum organisé l'année dernière avec de nombreuses associations avait permis au grand public de s'informer.

Santé mentale : parlons-en

SANTÉ | N'ayons pas peur des mots, de la différence et de la maladie. Bien que tabous, les problèmes relatifs à la santé mentale sont réels et touchent environ 3 % de la population française. De près ou de loin, au travail, à l'école, suite à un accident de la vie, on peut être concerné. Qu'il s'agisse d'une maladie chronique (schizophrénie...), d'une dépression ou d'un handicap mental léger : dans tous les cas, il est parfois difficile d'appréhender cette difficulté sans être aidé. « *Les personnes concernées par ces problèmes sont souvent vulnérables. Il est important qu'elles ne soient pas regardées comme des délinquants ou des fous. Au contraire, elles ont besoin d'être accompagnées, écoutées et aidées* », insiste Patrick Lelong, chef de service au SAMSAH (service d'accompagnement médico-social pour adultes handicapés). Pour prévenir les souffrances psychiques, changer le regard sur la maladie mentale, réduire les inégalités d'accès aux soins et surtout fédérer les acteurs locaux au sein d'un réseau de partenaires, un Conseil local de santé mentale (CLSM) a été créé en 2013 à Albi. Cette instance

de concertation et de coordination réunit plusieurs fois par an les structures sanitaires et médico-sociales d'Albi, des élus, diverses institutions (médiathèque, bailleur social, etc), mais également des familles et des patients/usagers. « *Il s'agit de lutter contre la stigmatisation et l'exclusion des personnes, mais aussi informer et sensibiliser le grand public* », indique Michèle Delrieu, assistante sociale au Bon Sauveur et coordinatrice comme Patrick Lelong au CLSM. « *Les Semaines d'information sur la santé mentale organisées dans le Tarn du 14 au 27 mars à l'initiative de l'Unafam et du Bon Sauveur y contribuent.* » Cette année, elles donneront l'occasion d'aborder le lien étroit entre la santé physique et la santé mentale. Parmi les nombreuses propositions, un forum grand public avec de nombreux stands et des tables rondes sera prévu le 18 mars à l'institut universitaire Champollion.

| Retrouvez le programme de la semaine d'information sur la santé mentale sur www.maire-albi.fr - 05 63 48 48 65 |

Des endives à cueillir au marché couvert



© Pierre LASVENES

INSOLITE | Le stand primeur d'Yvan Birozov au marché couvert a déjà attiré de nouveaux clients amateurs... d'endives ! « *Nous travaillons avec un petit producteur situé à la frontière du Tarn. Celui-ci nous fournit des bacs d'endives que nous proposons aux clients de récolter* » De quoi avoir des endives d'une fraîcheur exceptionnelle et au goût incomparable. « *C'est aussi l'occasion de voir comment poussent ces légumes qui nécessitent un an de culture.* » L'engouement pour les endives conduit régulièrement à des ruptures de stock. Les bacs sont renouvelés régulièrement, mais l'activité restera ponctuelle et temporaire. Bonne dégustation !

BRÈVES

COMMÉMORATION

La Journée du souvenir et du recueillement à la mémoire des victimes civiles et militaires de la guerre d'Algérie et des combats de Tunisie et du Maroc aura lieu le 19 mars avec une messe à la cathédrale à 9h, suivie à 10h30 par un rassemblement au monument aux morts.

OUVERTURE

Niché au 19 rue Saint-Loup, à l'emplacement de l'ancienne chapelle du même nom, le salon de thé de Fabrice invite au bien être avec une sélection de thés et des formules sympas pour le déjeuner. Idéal aussi pour un apéro en fin d'après-midi.

| Du mercredi au dimanche de 12h à 19h. 06 03 84 51 42 |

COOPÉRATION ABOMEY

Pour son 10^e anniversaire, l'association Coopération santé Albi Abomey organise le 19 mars à 20h à la salle des fêtes de Pratgraussals un dîner dansant au profit des centres de santé d'Abomey.

| 45 euros. Réservations : 06 80 33 36 55. |

TÉLÉVISION

Dans la nuit du 4 au 5 avril, les 25 chaînes gratuites de la TNT passeront en HD. Pensez à vérifier si votre télé est compatible (Arte doit afficher HD). **| www.recevoirlatnt.fr ou 09 70 818 818 (prix d'un appel local). |**

BIODIVERSITÉ

Le 7 avril de 8h30 à 17h30 se tiendra la journée de la biodiversité au lycée Fonlabour. Conférences, animations et expositions au programme. Entrée gratuite. **| www.tarn.educagri.fr**

APPRENTISSAGE

La Maison commune emploi formation de l'Albigeois propose le 30 mars, de 9h30 à 18h30 au Stadium, le forum *Osez l'Apprentissage dans le Tarn*.

| 05 31 81 10 00 |



Pause Guitare : l'affiche est albigeoise

COMMUNICATION | La réalisation de l'affiche du 20^e anniversaire (détachable dans le dernier numéro d'Albimag) a été confiée à l'agence albigeoise Newbox, et plus particulièrement à Christophe Sénégas, graphiste-illustrateur. « Je voulais me démarquer du style des précédentes affiches, mais *Arpèges* et *Trémolos* tenait à ce que l'on voit la cathédrale d'Albi. Pour la rendre insolite, je l'ai imaginée à l'envers ! Quant au décor, je vais régulièrement me balader à Pratgraussals et j'ai essayé de restituer la vue telle qu'on peut l'avoir sur la base de loisirs. » L'ambiance du dessin, intégralement réalisé par Christophe Sénégas, se veut estivale et bucolique à l'image de Pratgraussals et du festival. Quant à la jeune femme représentée en haut de l'affiche, elle représente à la fois le public et les bénévoles. Avez-vous d'ailleurs remarqué son tatouage ? C'est un poisson combattant dont on voit la nageoire et la tête !

ILS ONT OUVERT

LE NOUVEAU RESTAURANT « LA BRASSERIE DU CIRCUIT », SITUÉ SUR LE CIRCUIT D'ALBI, A OUVERT LE 8 FÉVRIER. DAVID ET ANNE-MARIE TAGLIAFERRI PROPOSENT UNE CUISINE SIMPLE ET TRADITIONNELLE, DES FORMULES DU MIDI ET DES SOIRÉES MUSICALES ORGANISÉES RÉGULIÈREMENT. OUVERT DU LUNDI AU VENDREDI SOIR AINSI QUE LE SAMEDI SOIR.

Un nouveau maire à Gérone

JUMELAGE | Suite à l'élection de Carles Puigdemont à la présidence de la Generalitat de Catalogne - le gouvernement régional -, un nouveau maire de Gérone a été élu fin janvier. Il s'agit d'Albert Ballesta i Tura, âgé de 54 ans. Invité par la ville d'Albi, il participera les 4 et 5 juin à la Nuit Pastel et en



profitera pour découvrir la Cité épiscopale. Rappelons qu'un jardin éphémère réalisé par le service des espaces verts de la ville sera présenté à Gérone lors de la manifestation du Temps des fleurs prévu du 7 au 15 mai prochains.



Un logo du festival made in Albi

À l'occasion de la 20^e édition de Pause Guitare, un logo spécial anniversaire adapté de celui de l'affiche a été réalisé pour marquer l'attachement des Albigeois à ce festival dont la ville d'Albi est un partenaire majeur. Ce logo sera décliné en ville sur différents supports de communication.



230 exposants accueilleront le public entre le 12 et le 20 mars au parc des expositions.

La foire d'Albi trois en un

MANIFESTATION | La Foire économique d'Albi se déroulera du 12 au 20 mars prochain au parc des expositions avec au total 230 exposants qui présenteront leurs produits, services et nouveautés 2016. La Foire accueillera également trois événements : la première édition des *journées bien-être* du 12 au 14 mars, les *espaces énergies naturelles et mobilités électriques*, enfin, le *salon du vintage* du 18 au 20 mars (voir les pages Sortir Loisirs à Albi). Les journées bien-être donneront toutes les clefs pour améliorer sa qualité de vie autrement dit comment mieux dormir, mieux se nourrir et aménager son intérieur. Une série d'ateliers-conférences courts et didactiques, animés par des professionnels, ainsi qu'une cinquantaine de stands permettront à chaque participant d'agir efficacement au quotidien pour rester en forme. Concernant l'espace consacré aux énergies renouvelables, il

sera question de mettre en avant les dernières évolutions en matière de production, de gestion et d'utilisation. Des essais et découvertes de véhicules du futur seront par ailleurs organisés durant la foire, qui s'affirme comme un lieu d'échanges, de découvertes et surtout de bonnes affaires !

| De 10h à 19h – entrée 4 euros (3 euros tarif réduit pour étudiants, seniors)... Entrée gratuite entre 12h30 et 13h30 et pour les moins de 14 ans. |

La foire pratique : apéros concerts tous les midis, espace d'activités dédié aux enfants avec prise en charge par des animateurs, trois soirées-concerts les 12, 17 et 19 mars au Bistrot 81 (accès gratuit après 19h). www.albiexpos.fr

La ville met Pause en Guitare en scène à la foire d'Albi

FESTIVAL | Le stand de la ville d'Albi, installé dans le grand hall du parc des expositions pendant la foire économique, mettra à l'honneur le festival Pause Guitare dans le cadre de son 20^e anniversaire. Les visiteurs pourront y découvrir en détail la programmation, une belle exposition photo retraçant dix ans de festival et un film sur les vingt ans. Dans une ambiance colorée digne de Pause Guitare, le public sera également invité à témoigner son soutien pour le festival en se prêtant au jeu de la « *Fest'In Box* » avec une pause photo décalée et ludique (accessoires fournis !) sur le thème « *J'aime mon festival et je l'affiche* ». De quoi s'amuser et vivre, avant l'heure, en couple, en famille et entre amis, l'ambiance festive de Pause Guitare ! Un tirage au sort des photos aura lieu à l'issue de la foire avec à gagner deux Pass de quatre jours de concerts sur le site de Pratgraussals et de nombreux autres lots.

À vous d'être une star sur le stand Pause Guitare de la ville d'Albi !



POTERIE D'ALBI

La Poterie d'Albi (av. Thomas) propose des visites de groupe avec ateliers autour de la terre et des couleurs. Portes ouvertes le 19 mars et lors des Journées des Métiers d'art les 2 et 3 avril. Voir aussi www.lespoteriesdalbi.fr

PORTES OUVERTES

Le lycée Sainte-Cécile organise des portes ouvertes le 18 mars de 16h30 à 20h. Présentation des filières (santé, social et communication).

**| 05 63 46 16 66
1, av du Breuil. |**

COMMERCE

Stéphane et Virginie ont ouvert la boutique *Au fond de l'armoire* au 3, rue du Palais. Une friperie vintage bien agréable où l'on trouve pulls, robes, sacs-à-main, mais aussi vêtements de marque.

TRISOMIE 21

À l'occasion de la journée mondiale de la trisomie 21, des animations seront proposées par l'Adapei 81 le 23 mars place du Vigan : atelier cirque, chanson, percussions, danse ainsi qu'un flash mob à 14h (voir www.adapei81.fr).

CONCOURS

L'Institut de formation des aides-soignants organise une sélection d'admission à la formation d'aide-soignant. Clôture des inscriptions le 22 avril. **| 05 67 87 45 08
6, impasse Verdier
Infos sur www.ifmsalbi.fr |**

TÉLÉVISION

Midi en France, émission diffusée sur France 3 et présentant les richesses patrimoniales, artisanales et culinaires de nos régions, installera son plateau de tournage place Sainte-Cécile du 28 au 31 mars. Diffusion dès le 28 mars et jusqu'au 8 avril du lundi au vendredi ainsi que le 9 avril.



© MPV

Nouveau terrain de jeu au Stadium

ÉQUIPEMENT | Les clubs de football et de rugby d'Albi ont pu tester en février le nouveau revêtement du terrain synthétique du Stadium dont le confort de jeu n'a rien à envier à une vraie pelouse. Ce terrain high-tech adapté pour une utilisation intense couvre 8 500 m² posés en l'espace de trois semaines par une entreprise spécialisée dans ce genre d'opération. Les joueurs du Sporting (ici en photo) s'y sont entraînés pour la première fois avant d'affronter le 19 février l'équipe de Colomiers contre laquelle ils ont gagné.

Toulouse-Lautrec caricaturé

ART | Ancien ingénieur d'études pour un équipementier d'Airbus, Laurent Grossat, Albigeois de 37 ans, s'est trouvé depuis une dizaine d'années une véritable passion pour le dessin, notamment pour la caricature. Son travail a d'ailleurs donné lieu en février à une exposition au bar Le jour de fête. Parmi les caricatures réalisées, celle du peintre albigeois est un beau clin d'œil au 150^e anniversaire de la naissance de Toulouse-Lautrec célébré l'année dernière. Laurent Grossat travaille aujourd'hui sur l'illustration d'un livre jeunesse et de nouvelles caricatures.

| Contact : 06 30 10 80 88 |



Une visite insolite sur Albi

TOURISME | Qui a assassiné le docteur Cassan en 1889 ? Pourquoi le Vigan était-il interdit aux dames de petite vertu ? Qu'était au juste la temporalité ? Autant de questions et de mystères que l'Office de tourisme évoquera lors d'une nouvelle visite intitulée *Petits et grands secrets albigeois...* Tout un programme pour découvrir les facettes les plus sombres et insolites d'Albi. La visite sera menée par l'un des guides conférenciers de l'Office de tourisme qui entraînera le public là où il ne s'y attend pas... Ne manquez pas la visite du samedi 19 mars à 15h précises (2 h). **| Inscriptions auprès de l'Office de tourisme au 05 63 49 48 97. Tarif unique de 7€ par personne (gratuit pour les enfants de moins de 12 ans). Nombre de places limité. |**



Un club de basket à l'affiche

ON LA VU | Impossible de passer devant les affiches des matchs du club Albi Basket 81 sans les voir ! Avec un graphisme percutant et facilement identifiable, elles rappellent un peu l'esprit de celles de la NBA. À chaque fois, un joueur de l'équipe 1 est représenté en pleine action avec une mise en scène attractive. Ces affiches, collectionnées par des supporters et des sponsors du club à la tête de lynx, s'inscrivent en réalité dans la nouvelle stratégie de communication développée par le club avec la participation de l'agence albigeoise H2G qui comprend dans son équipe deux passionnés de basket, membres actifs du club. Le nouveau logo d'Albi Basket, les flyers, les livrets et les vidéos des matchs sont également l'œuvre d'H2G. « *Nous avons engagé un partenariat avec le club dans l'idée de promouvoir le basket en Albigeois, soutenir l'équipe en nationale 3, attirer de nouveaux spectateurs, mais aussi d'autres partenaires. C'est une opération gagnant-gagnant* », indique Eléa, salariée d'H2G et assistante du coach de l'équipe 2.



Daniel Janicot propose que la ville d'Albi fasse partie des capitales culturelles de la France.

États généraux albigeois : le bilan

ÉVÉNEMENT | La cinquième édition des États généraux albigeois a rassemblé plus de 400 personnes le 2 février dernier au Grand Théâtre. Au cours de la soirée, des échanges ont eu lieu autour de l'attractivité de la ville d'Albi en présence de Jean-Paul Fournier, sénateur-maire de Nîmes et de Daniel Janicot, président de la Commission nationale française pour l'Unesco (CNFU). Ce dernier a salué la démarche collective entreprise à Albi, seule ville de France avec Paris à bénéficier d'une double reconnaissance par les instances de l'Unesco (pour la Cité épiscopale et la Mappa mundi). Il a insisté sur le fait que la ville se devait de valoriser ce patrimoine d'exception d'Albi pour faire vivre son territoire et le rendre toujours plus accueillant. Considérant qu'Albi faisait désormais « *partie des grands* », il a émis l'idée de voir la ville prétendre au titre de capitale culturelle de la France, une distinction qu'il souhaiterait voir créer à l'échelle nationale

à l'instar des villes capitales européennes de la culture. « *Cela servirait le tourisme, le développement culturel et l'économie d'une ville* », a-t-il ajouté. À l'occasion du 70^e anniversaire de la création de la commission nationale française pour l'Unesco, Daniel Janicot a par ailleurs suggéré que certains événements albigeois - la Nuit Pastel en juin et le colloque/exposition *Cartes sur table* prévu en octobre notamment - soient placés sous le haut patronage de la CNFU, de quoi rendre encore plus visibles ces deux manifestations. En tissant des liens toujours plus forts avec d'autres villes de la nouvelle Grande Région (voir page 25), telles que Nîmes dont Jean-Paul Fournier était l'un des représentants, et en développant des événements et une ouverture à l'international, Albi est bien décidée à se donner les moyens de rayonner toujours plus fort avec l'implication de tous.

Des lycéens sensibilisés aux valeurs de l'Unesco

JEUNESSE | Le lycée Saint-Dominique est intégré au Réseau des écoles associées de l'Unesco depuis 2014, un label qui lui permet de reconnaître et de valoriser ses projets. À ce titre, le lycée engage chaque année des actions éducatives et pluridisciplinaires à visée internationale dans l'esprit des valeurs prônées par l'Unesco. Au mois de février, l'établissement a ainsi accueilli à Albi des



correspondants espagnols à qui des visites guidées préparées par des élèves de première formés à l'événementiel ont été proposées. Un autre projet autour du cycle de vie des jeans et de l'impact sur l'environnement a été mené. Des représentants du lycée se rendront en mars à Paris pour les Journées annuelles du réseau des écoles associées de l'Unesco dont le thème abordera l'éducation à la citoyenneté mondiale.

BRÈVES

BÉNÉVOLAT

Tarn Bénévolat recherche des bénévoles dans les domaines suivants : comptabilité, secrétariat, accueil, collecte de denrées, secourisme, communication et animation.

| 05 63 43 02 00

www.tarnbenevolat.org |

EMMAÛS

Le magasin *Emmaüs Bric à Brac* (9, rue Cavaillès) est ouvert le mercredi et le samedi de 14h à 18h, ainsi que le samedi de 10h à 12h. Dépôts de dons uniquement les mercredis et samedis de 9h à 18h. | 05 63 55 31 24
www.emmaus-albi.org |

FORMATIONS BAFA

L'UFCV, association d'éducation populaire dans les secteurs de l'animation, la formation et l'insertion organise des sessions BAFA pendant les vacances de printemps.

| www.ufcv.fr -

05 61 12 58 40 |

CYCLISME

Épreuve internationale de cyclisme à laquelle participent de nombreux coureurs annoncés sur le Tour de France, la Route du Sud fera étape le 17 juin à Albi. En fin de matinée, les cyclistes boucleront au circuit d'Albi un parcours d'une centaine de km sur les routes tarnaises. L'après-midi, se déroulera un contre-la-montre individuel avec départ et arrivée au circuit.

SOLIDARITÉ

Le 18 mars, à partir de 19h30 au Stadium, l'association Servir Sans Frontières organise un repas festif pour financer ses actions à l'étranger. (20-10€).

| Inscription avant le 15 mars au 06 87 76 55 13. |



TOURISME D'AFFAIRES : **DESTINATION ALBI**

D'UNE VILLE TOURISTIQUE À UNE DESTINATION AFFAIRES, IL N'Y AVAIT QU'UN PAS. FORTE D'UN RÉSEAU DE PARTENAIRES DÉTERMINÉS ET DOTÉE D'ÉQUIPEMENTS EMBLÉMATIQUES ET FONCTIONNELS, ALBI S'EST POSITIONNÉE SUR UN NOUVEAU CRÉNEAU PORTEUR POUR DÉVELOPPER SON ATTRACTIVITÉ. L'ACCUEIL DE RÉUNIONS PROFESSIONNELLES ET D'ÉVÉNEMENTS D'ENVERGURE EST DEVENU EN DEUX ANS UN PARI GAGNANT SUR L'AVENIR.

Partons d'un constat : Albi avec sa Cité épiscopale inscrite à l'Unesco depuis 2010 est désormais mieux identifiée en France et à l'étranger, comme en atteste le nombre de visiteurs qui viennent découvrir chaque année la ville. Cette notoriété a entraîné une demande croissante de la part des organisateurs d'événements affaires qui ont conduit la ville à structurer une offre globale dédiée au tourisme d'affaires au service du développement économique du territoire. La ville d'Albi et l'Office de tourisme ont pu pour cela s'appuyer sur une dizaine de partenaires moteurs de la dynamique. Pour jouer une seule et même partition, le bureau Albi congrès a été créé pour être l'interface entre les clients et tous les prestataires sollicités pour l'accueil d'événements et de congrès. Une mécanique désormais bien huilée qui donne à tous ceux qui veulent faire d'Albi une destination privilégiée les moyens humains et matériels nécessaires. En 2015, près de 180 événements ont été organisés à Albi, réunissant plus de 15 000 personnes.

UNE DYNAMIQUE PARTAGÉE PAR :

- LA VILLE D'ALBI,
- L'OFFICE DE TOURISME,
- LE MUSÉE TOULOUSE-LAUTREC,
- LA SCÈNE NATIONALE,
- L'ÉCOLE DES MINES D'ALBI,
- LA FONDATION DU BON SAUVEUR D'ALBY,
- LA S.E.M. ALBI EXPOS,
- LE CIRCUIT D'ALBI,
- LA COMMUNAUTÉ D'AGGLOMÉRATION DE L'ALBIGEOIS,
- L'AÉROPORT D'ALBI LE SÉQUESTRE

Ainsi que l'ensemble des professionnels du tourisme.

UN PREMIER CAP À ÉTÉ FRANCHI

L'une est maire d'Albi, l'autre est présidente de l'office de tourisme. Toutes les deux ont l'ambition pour leur ville de développer le tourisme d'affaires au profit de l'économie locale et de l'attractivité du territoire. Échange croisé avec Stéphanie Guiraud-Chaumeil et Jacqueline Matha, qui ont initié la démarche Albi Congrès.

QUELS OBJECTIFS VOUS ÉTIEZ-VOUS FIXÉS EN MATIÈRE DE TOURISME D'AFFAIRES À ALBI ?

Stéphanie Guiraud-Chaumeil : *L'inscription au patrimoine mondial a favorisé le tourisme individuel et de groupes, mais il a aussi nettement renforcé la demande préexistante en matière de tourisme d'affaires. Il s'agissait pour la ville et l'Office de tourisme de répondre à la sollicitation d'entreprises, d'associations et d'institutions qui souhaitaient organiser à Albi leur événementiel. Il fallait concevoir une offre structurée avec une équipe chargée d'accompagner la clientèle affaires en lien avec tout ce qui se faisait déjà par les uns et les autres. Je remercie à ce titre nos partenaires qui œuvrent à nos côtés.*

QUEL RÔLE LA VILLE D'ALBI JOUE-T-ELLE DANS CETTE DÉMARCHE ?

S.G-C : *La ville est à l'initiative de la démarche, y accorde des moyens humains et matériels importants. Elle est dans son rôle en mettant à disposition des outils au service des professionnels du tourisme. La stratégie de marketing territorial est par ailleurs portée par près de 700 ambassadeurs qui accompagnent la promotion du territoire, sa visibilité et sa notoriété. Cette démarche accompagne notre volonté de faire avancer Albi. Nous nous portons par ailleurs candidats à l'accueil de congrès et d'événements. C'est le cas pour le grand congrès Hortis prévu cet automne.*

Michel Franques, premier adjoint délégué au tourisme, Jacqueline Matha, présidente de l'Office de tourisme et Stéphanie Guiraud-Chaumeil, maire d'Albi.



CETTE DÉMARCHE RAPPORTE-T-ELLE RÉELLEMENT DE L'ARGENT ?

Jacqueline Matha : une montée en puissance est nécessaire, mais il y a déjà des retombées économiques sur le territoire albigeois. En revanche, cela est un investissement pour le moment pour la collectivité et l'Office de tourisme qui ont fait le pari de se mobiliser pour l'avenir du territoire. Le bilan pour 2015 est encourageant puisque toutes les prestations développées par le bureau Albi congrès ont généré 563 300 euros répartis entre les prestataires (hôteliers, traiteurs, restaurateurs, transports, techniques, décorateurs NDLR). Cela représente tout de même plus du double par rapport à 2014. Évidemment cela n'est qu'une partie visible de l'iceberg. Le tourisme professionnel est une activité de fonds dans notre ville. Albi congrès joue ici un rôle d'accélérateur. La coopération amplifiée avec les professionnels du tourisme de congrès et de séminaires est un levier de la dynamique qui se met en place.

TOUT CELA PROFITE-T-IL AU TERRITOIRE ?

S.G-C : L'attractivité appelle l'attractivité. L'économie du tourisme en général profite évidemment aux secteurs du tourisme, mais aussi au commerce et aux services notamment en centre-ville. Elle crée de l'emploi directement et indirectement. De nombreux projets, l'ouverture d'un hôtel par exemple, s'expliquent entre autres par l'augmentation du nombre de visiteurs à Albi. Ces nouvelles entreprises recrutent et créent de la richesse.

LA COMPÉTITION EST RUDE ENTRE LES VILLES D'ACCUEIL. QUELS SONT LES ATOUTS QUI FONT VRAIMENT LA DIFFÉRENCE À ALBI ?

J.M. : Albi a plusieurs cartes à jouer. Située stratégiquement entre Toulouse et Montpellier, Albi est une destination touristique par son patrimoine exceptionnel. Or, avant toute chose, organiser un événement affaires est d'abord un choix de destination. Nous disposons ensuite d'équipements prestigieux et fonctionnels qui conviennent bien pour des événements de 50 à 500 participants même si l'on peut répondre à des demandes plus conséquentes. Enfin, Albi Congrès repose d'abord sur une équipe au sein de laquelle nos partenaires et prestataires jouent un rôle essentiel. C'est toute la force du collectif.

QUELLES SONT LES PERSPECTIVES D'AVENIR ?

J.M. : un premier cap a été franchi. Nous avons obtenu des résultats encourageants. Le tourisme d'affaires n'était pas un effet de mode ou une lubie politique. Albi a désormais une place dans la destination affaires. Les partenaires et prestataires albigeois se sont bien appropriés la démarche. Il nous faut cependant rester modeste. Il y a encore du chemin à parcourir. Il s'agit maintenant de développer encore plus le séminaire résidentiel à travers des événements comme les Rencontres techniques des responsables et directeurs des Offices de tourisme de la nouvelle Région Languedoc-Roussillon - Midi-Pyrénées organisées ce mois-ci. Les perspectives pour 2016 sont plutôt bonnes.

EN QUOI LES PROJETS D'AMÉNAGEMENT DE LA VILLE APPUIENT-ILS LA DÉMARCHE ?

S.G-C : la ville est maître d'œuvre d'équipements municipaux structurants désormais à la disposition des acteurs et professionnels du tourisme. Après le Grand Théâtre et l'Espace conférences, nous poursuivons notre travail. La reconstruction de la salle des fêtes de Pratgraussals accessible par la future passerelle au-dessus du Tarn offrira désormais un site élégant de forte capacité. La maison familiale de la Mouline avec ses deux nouvelles salles de 250 et 150 places sera aussi intégrée dans l'offre.



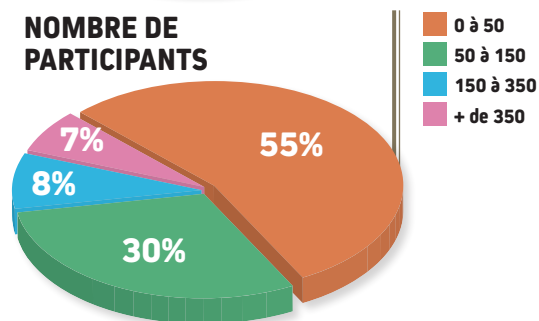
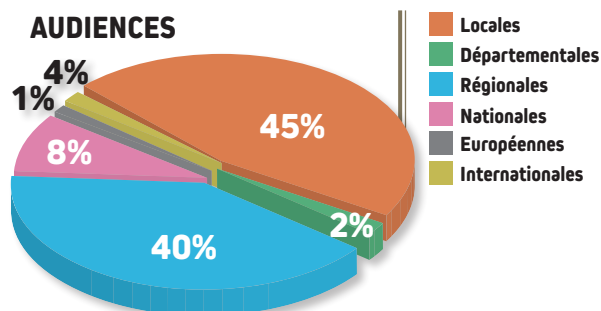
TOURISME D'AFFAIRES, KEZAKO ?

Les appellations réunions professionnelles ou MICE (Meeting, Incentive, Congress et Events) englobent l'essentiel du tourisme d'affaires, c'est-à-dire les séminaires, conventions, congrès, journées de cohésion, salons et grands événements concernant le monde des entreprises et des associations. Les participants peuvent être des collaborateurs, partenaires, clients ou adhérents. Pour répondre à leur demande, la ville et l'Office de tourisme ont créé le bureau Albi Congrès au cœur du quartier culturel.

MICHEL FRANQUES,
Premier adjoint délégué au tourisme

« Albi a acquis une culture de l'événementiel »

« L'organisation d'événements tels que la semaine fédérale internationale de cyclotourisme, l'émission Prodiges, les championnats du monde de cyclisme, la manifestation Classic Héritage, sont autant d'événements qui servent l'attractivité de la ville, contribuent à sa notoriété et donnent lieu à d'importantes retombées économiques. Face à d'autres villes candidates, la ville se mobilise pour accueillir ces événements grâce à des infrastructures qui ont été créées ou réhabilitées de façon à répondre aux exigences des organisateurs. Au fil des années, Albi a acquis une culture de l'événementiel. La couverture médiatique bénéficie à notre destination en la mettant sous le feu des projecteurs. »



ILS SONT VENUS... ET SONT RAVIS !

Depuis la création de l'offre Albi Congrès, près de 300 événements ont été organisés, permettant de présenter la ville comme une nouvelle destination affaires.

Quinze chambres transformées en salles de formation

Alors que le forum Sud ouest du Centre des jeunes dirigeants était d'habitude organisé dans des grandes villes comme Toulouse, celui organisé en novembre dernier a eu lieu cette fois-ci à Albi ! « *Nous voulions montrer d'autres richesses du territoire et mettre à l'honneur d'autres sections de l'association* », explique Cédric Lécina, responsable formation Midi-Pyrénées pour le Centre des jeunes dirigeants. « *Albi nous a paru être central au niveau de la région et répondait bien aux besoins. Un hôtel a même aménagé pour l'occasion quinze chambres en salles de formation.* » Les sujets abordés au forum et la destination ont, semble-t-il, séduit les participants puisque les organisateurs en attendaient environ 160 ; il y en a eu plus de 200. « *Ce fut le plus important forum de ces dix dernières années* », note Cédric Lécina. « *Les prestataires ont vraiment joué le jeu ; nous avons senti leur engagement à nos côtés. Albi Congrès nous a aidés tout au long de la démarche, notamment lorsqu'il a fallu gérer les participants supplémentaires.* »

Pourquoi aller ailleurs ?

Avant le développement de l'offre congrès, beaucoup d'entreprises partaient ailleurs pour leurs réunions, colloque et séminaire. « *C'était compliqué d'organiser nos réunions de travail, formations et animations commerciales. Depuis, nous avons un seul interlocuteur qui peut assurer et gérer l'ensemble des prestations* », indique André Clamens, directeur régional Tarn, Aveyron et Tarn et Garonne pour la Société générale. « *Nous sommes aujourd'hui pleinement convaincus par la qualité des locaux de l'Espace conférences, bien équipés, modulables, pratiques et accessibles. La qualité de l'accueil, l'efficacité de l'équipe attachée à satisfaire le client et le coût très raisonnable sont aussi déterminants.* » La banque organise en moyenne une dizaine de rencontres sans compter les événements destinés à la clientèle, mais n'exclut pas d'en organiser davantage, d'autant qu'elle peut maintenant présenter sa candidature pour organiser des manifestations d'envergure nationale. « *Une manière pour nous de faire la promotion d'Albi.* »

Albi, destination Prodiges

Si la cellule Albi congrès intervient principalement dans l'organisation d'événements affaires, il arrive qu'on lui confie des dossiers particuliers comme ce fut le cas pour les émissions Prodiges tournées au Grand Théâtre en septembre dernier. L'année dernière, Shine Production avait répondu favorablement à la candidature de la ville d'Albi pour recevoir la deuxième édition de cette émission phare de France 2, les équipements, l'offre hôtelière et l'accessibilité correspondant au cahier des charges. « *La ville d'Albi a bien compris nos besoins* », indique Stéphane Panozzo, directeur des divertissements pour Shine Production. « *Pour une telle émission, la logistique est complexe. Il s'agissait d'accueillir plus de 200 personnes et assurer l'organisation de 1 200 nuitées et 2 200 repas. Le tournage s'est passé dans de très bonnes conditions. Nous sommes repartis avec une image positive de la ville. Même Marianne James, qui a animé l'émission, est restée la semaine alors qu'elle avait prévu de rentrer sur Paris entre les deux émissions.* »

Un congrès possible grâce aux salles des Cordeliers

La vache gonflable géante installée l'année dernière sur le parvis du Grand Théâtre l'année dernière n'était pas passée inaperçue. Les 400 participants au congrès national des producteurs laitiers organisé à Albi s'en souviennent bien aussi. « *Cette manifestation a été possible grâce au quartier culturel dont les salles ont une bonne capacité d'accueil* », reconnaît Philippe Bardy, directeur de la FDSEA du Tarn à l'initiative de ce congrès à Albi. « *C'était une première dans le Tarn et nous avons montré que nous en étions capables. C'était aussi l'occasion d'attirer l'attention sur le département et mettre en valeur le patrimoine albigeois. La destination était d'ailleurs un argument important et il nous paraissait essentiel de situer le congrès au centre-ville.* » Au final, le bilan est positif, les participants ayant placé le congrès à Albi parmi les mieux organisés. Philippe Bardy, en bon ambassadeur de la ville, a d'ailleurs contribué à ce que le congrès national de la presse agricole et rurale ait lieu en juin à Albi.



ILS VONT VENIR À ALBI

De nombreux événements sont prévus dans les mois et les années à venir à Albi. Certains se déroulent sur plusieurs jours et accueillent des participants bien au-delà des frontières de la région.



Signature de la convention entre Hortis et Wup relative à l'organisation à Albi du congrès réunissant ces deux associations. Le dossier de candidature de la ville d'Albi a été piloté par Pierre-Marie Senes, conseiller municipal délégué aux espaces verts (en bas à droite).

Un congrès en adéquation avec la ville d'Albi

En octobre prochain, l'association Hortis qui réunit des responsables d'espaces nature en ville organisera durant trois jours son congrès annuel à Albi avec le *World urban park*, fédération internationale qui regroupe les responsables des grands parcs urbains. « Nous avons travaillé ensemble pour préparer cette manifestation qui devrait rassembler environ 250 à 300 personnes », indique Jean-Pierre Gueneau, président d'Hortis. « Nous évoquerons un même sujet d'étude relatif aux évolutions des espaces verts dans nos sociétés. » Mais pourquoi à Albi ? « Lors du congrès à Lorient, un premier échange avec le directeur du service des espaces verts d'Albi avait évoqué l'idée d'un congrès dans sa ville. L'idée a mûri et en 2015 la ville d'Albi s'est positionnée officiellement. Je me suis personnellement rendu sur place pour en discuter. Le patrimoine remarquable, de magnifiques espaces verts, mais aussi la qualité de l'accueil et des installations nous ont séduits. Le bureau Albi Congrès a compris nos contraintes pratiques et a su adapter ses locaux. Des cabines de traduction seront ainsi installées au Grand Théâtre pour les congressistes étrangers. Il y a une véritable adéquation entre les besoins et ce qui est proposé, mais aussi le thème retenu cette année et la ville d'accueil. »

« Nous vendons un territoire »

Voilà déjà quelques années qu'Albi accueille des événements relatifs au vin de Gaillac. On le sait moins, mais la Maison des vins de Gaillac est également à l'initiative d'autres événements comme l'assemblée générale de la Confédération des vins IGP de France qui se déroulera en juin prochain en présence d'une centaine de personnes. « Cette réunion donnera lieu à une journée de travail mais aussi à des tables rondes, des visites d'Albi et du vignoble », explique Xavier Raffene, directeur de la Maison des vins de Gaillac. « Ce genre de manifestation est l'occasion de faire découvrir aux participants un territoire et un patrimoine. » Côté logistique, Albi est stratégiquement une destination idéale. « Le travail avec la cellule Albi congrès nous a bien simplifié la tâche en centralisant l'ensemble des demandes relatives aux salles, à la restauration et à l'hôtellerie. »

Près de 1 000 congressistes en 2017

Les vacances scolaires auront à peine débuté qu'entre 800 et 1 000 enseignants de France, mais aussi de l'étranger se retrouveront à l'occasion du 90^e congrès de l'association générale des enseignants des écoles et classes maternelles publiques (Ageem). Organisé par la section locale du Tarn, cet événement a nécessité un important travail de préparation. « Pour défendre notre candidature au niveau national, nous avons travaillé avec le bureau Albi Congrès sur le dossier », indique Élodie Laborde, déléguée départementale du Tarn à l'Ageem. « Nous devons répondre à un cahier de charges, notamment en matière de capacité d'accueil hôtelière, mais aussi d'intérêt touristique puisque beaucoup de participants prolongent leur séjour dans la région. » C'est finalement au parc des expositions que le congrès aura lieu. Les écoles du Tarn seront également mobilisées autour de différentes productions qui seront présentées durant le congrès.

L'Athanor transformé en salle de réception pour un congrès.



DES ACTEURS ALBIGEOIS EN PARLENT

De nombreux partenaires participent à la démarche dans un esprit gagnant-gagnant qui profite plus globalement à l'économie locale.

THIERRY LAFOND, directeur du Mercure et président de la branche hôtelière de l'Union des métiers et des industries de l'hôtellerie du Tarn

« La structuration de l'offre en matière de tourisme d'affaires à Albi a permis de rendre visible une activité déjà préexistante. Avec la cellule Albi congrès, cette offre s'est professionnalisée et a gagné en visibilité et en cohérence. À notre niveau, les hôteliers sont de véritables acteurs et partenaires de la démarche et travaillent en synergie avec la cellule Albi congrès. Nous savons que la stratégie engagée il y a maintenant trois ans a besoin de temps pour trouver un rythme de croisière. Nous saurons être patients ; il y a un potentiel qu'il faut développer en n'hésitant pas à recourir à du benchmarking afin de s'inspirer de ce qui se fait ailleurs et qui marche. Je crois qu'il est raisonnable de viser d'abord des congrès à taille humaine autour de 150 participants, compte tenu des équipements et de la capacité hôtelière. Il faut également miser sur les congrès régionaux qui ont toute leur place en Albigeois. »



ALEXANDRE KLOECKNER, directeur du cinéma Cinémovida

« Dès la création de la cellule Congrès par la ville d'Albi et l'Office de tourisme, nous nous sommes positionnés pour en recevoir dans nos salles de cinéma. Nous souhaitons en effet diversifier notre activité à travers l'accueil de séminaires, de cocktails et de concerts. 2014 a été une année expérimentale qui a été l'occasion de tester nos installations en configuration congrès. Pour répondre aux attentes, nous avons amélioré nos équipements en mettant en place un réseau de fibre optique avec wifi. Nous avons ainsi réussi pour un séminaire à ce que près de 400 participants se connectent en simultanément pour répondre à un questionnaire dont les réponses s'affichaient en direct sur grand écran. En mars, une banque va d'ailleurs profiter de ce dispositif. Cette année, nous devrions investir dans du mobilier pour les congrès, notamment des projecteurs-poursuite pour la scène de la grande salle. »



Une balade en segway proposée à des salariés d'Airbus Allemagne dans les rues d'Albi.

DE NOUVEUX PRODUITS POUR LE TOURISME D'AFFAIRES

Albi a par son patrimoine et ses équipements su conquérir une nouvelle clientèle pour accueillir des congrès et des séminaires. Mais cette clientèle est toujours friande de nouveautés et d'expériences parfois inédites et insolites. La cellule Albi Congrès a plus d'un tour dans son sac et a développé quelques prestations originales. Outre les visites incontournables de la Cité épiscopale, elle propose des balades en segway, des cours de cocktail avec un barman, un challenge par équipe sur le thème de l'œnologie suivi d'une dégustation ou encore une soirée privée avec animation DJ sur la terrasse du Grand Théâtre. Albi Congrès et Arpèges et trémolos sont devenus par ailleurs partenaires dans le cadre du festival Pause Guitare pour développer de nouveaux produits.



**BUREAU ALBI
CONGRÈS
ESPACE CONFÉRENCES**
9, Place Edmond-Canet
81000 Albi
+ 33 (0)5 63 49 10 81
contact@albicongres.fr
www.congres.albi.fr

Haro sur les fuites d'eau

Comme la majorité des villes, Albi n'échappe pas aux fuites d'eau potable sur son réseau de distribution. 250 capteurs vont être installés prochainement pour traquer ces fuites et améliorer le rendement.

ÉQUIPEMENT | Entre les stations de production d'eau potable et les compteurs des Albigeois, environ 25 % de l'eau disparaît dans la nature... Le calcul est simple : il suffit de comparer le volume d'eau prélevé à celui facturé aux clients. Pour remédier à ce problème récurrent, le chantier est vaste compte tenu de la longueur du réseau : plus de 300 km dont certains tronçons datent de 1886. « *La loi Grenelle a fixé des objectifs de connaissance et de gestion du réseau d'eau ainsi qu'une obligation de performance* », rappelle Claude Lecomte, conseiller municipal délégué à l'eau. « *Elle demande aux collectivités d'établir par exemple un inventaire de leur patrimoine et de définir un plan d'actions d'amélioration du rendement avec un seuil minimum fixé à 85 % pour les villes. Albi a anticipé puisqu'elle les a déjà réalisés.* »



Le réseau d'eau de la ville d'Albi mesure plus de 300 km.

« La ville a pris à bras le corps le problème en prévoyant un budget d'un million d'euros par an pour renouveler progressivement le réseau. Les capteurs de fuites seront un plus. »

capteurs de relocalisation de fuites afin d'améliorer le rendement. « *Le montant de ces équipements s'élève à 180 000 euros dont la moitié devrait être prise en charge par l'Agence de l'eau* », précise l' élu. La ville d'Albi a en effet répondu à un appel à projets. Si le dossier est retenu, l'Agence de l'eau pourrait accompagner financièrement les travaux de réfection des réseaux sur les trois prochaines années. « *Cette lutte contre les fuites n'est pas vaine. Elle permettra de réduire à la fois les prélèvements d'eau à la source et les coûts de production. L'utilisateur sera donc lui aussi gagnant.* » Les capteurs seront placés stratégiquement sur des tronçons prioritaires. Connectés entre eux via les réseaux

téléphoniques, ces détecteurs acoustiques seront posés sur des bouches à clef d'ici le mois d'avril. La moindre fuite sera « entendue » et géolocalisée, permettant aux services de l'eau d'intervenir rapidement.

À SAVOIR

LES INTERVENTIONS SUR LES CANALISATIONS SONT SUSCEPTIBLES DE DONNER LIEU À DES COUPURES D'EAU POUVANT ALLER DE QUELQUES HEURES À UNE JOURNÉE SELON L'IMPORTANCE DE LA FUITE.

L'utilisateur sera aussi gagnant

La ville a pris à bras-le-corps le problème en prévoyant depuis cinq ans déjà un budget d'un million d'euros par an pour renouveler progressivement le réseau. La réhabilitation progressive du réservoir de Lavazière (voir encadré ci-contre) va également dans ce sens. En parallèle, elle vient d'investir dans la pose de 250

LES TRAVAUX DE RÉFECTION DU RÉSERVOIR DE LAVAZIÈRE SE POURSUIVENT. RAPPELONS QU'IL S'AGIT DANS UN PREMIER TEMPS DE REPRENDRE L'ÉTANCHÉITÉ D'UNE DES CELLULES DE 2 000 M³ DE STOCKAGE. LES TRAVAUX ONT DÉBUTÉ AU DÉBUT DE L'ANNÉE PAR LE COLMATAGE DES FISSURES AU SOL ET SUR LES PAROIS. LA DEUXIÈME PHASE DU CHANTIER CONSISTE MAINTENANT À POSER DES PLAQUES DE POLYÉTHYLÈNE. D'AUTRES CELLULES DU RÉSERVOIR DEVRAIENT FAIRE L'OBJET DE TRAVAUX ULTÉRIEUREMENT.

LE CLOWN SANS NOM

« *Chocolat* » naît entre 1865 et 1868 à la Havane dans une famille d'esclaves.

On ne connaît que son prénom, Rafael. Vendu enfant comme garçon de ferme, il arrive à Bilbao et acquiert le statut d'homme libre. Il s'enfuit à l'adolescence, vit de petits métiers avant de rencontrer dans un bar un clown anglais célèbre, Tony Grice. Alors commence sa carrière de clown basée sur sa gestuelle, ses pantomimes et la couleur de sa peau qui surprend et fait rire le public. Son duo avec le clown blanc Foottit se met en place en 1895 jusqu'en 1905, date à laquelle leur contrat n'est pas renouvelé, leur numéro étant jugé démodé. Ils reprennent leur duo en 1909 puis se séparent l'année suivante. Rafael tente une carrière en solo sans succès et sombre dans l'alcoolisme. Il meurt à Bordeaux en 1917 et est inhumé dans le carré des indigents.

Lautrec retrouve Chocolat au bar d'Achille, l'Irish and American Bar, situé rue Royale, où le clown a pour habitude d'aller se détendre après son numéro. C'est ce moment de liberté que choisit de représenter le peintre, dans un instantané photographique. Lautrec montre Chocolat dansant et chantant accompagné à la lyre, sous les regards des consommateurs et du barman.

L'espace du bar et les clients sont simplement esquissés.

Lautrec concentre son travail sur le couple formé par le clown et le musicien, ainsi que sur la physionomie du serveur, Ralph, métissé de Chinois et d'Indien, visage rond aux yeux en amande, cheveux plaqués et sourire esquissé.

Henri de Toulouse-Lautrec *Chocolat dansant*

CRAYON BLEU ET CRAYON CONTÉ, REHAUTS DE PEINTURE À L'ESSENCE, 65 X 50 CM

1896

À l'occasion de la sortie au cinéma du film « *Chocolat* » de Roschdy Zem, redécouverte d'une célèbre œuvre de Toulouse-Lautrec avec Danièle Devynck, conservateur en chef du mTL.

LE CONTEXTE

Le dessin « *Chocolat dansant* » est destiné à illustrer la revue « *Le Rire* » où il paraît dans le numéro 73 du 28 mars 1896. Ce journal, fondé par l'ami du peintre Arsène Alexandre en 1894, publie des caricatures volontiers subversives, et Henri de Toulouse-Lautrec fournit 18 illustrations pour la revue entre 1894 et 1897, évoquant tantôt des types montmartrois ou des distractions des quartiers parisiens élégants.

Un dessin comme un instantané photographique

Passionné par le cirque dès l'enfance, Henri de Toulouse-Lautrec s'empare de ce thème, sujet privilégié de l'avant-garde, pour explorer les attitudes du corps en mouvement. Lieu de tous les excès, le spectacle circassien lui permet, à travers la figure de l'écuyère, celle de l'acrobate ou du clown, d'exprimer sa fascination pour l'art équestre, pour les prouesses physiques, mais aussi de mettre en évidence la dramaturgie du monde de la piste. La figure du clown, qui oscille entre l'irrévérence, la dérision et la parodie parfois jusqu'à la férocité, retient l'attention de l'artiste, sensible à la précarité de l'homme qui est ainsi évoquée. Au Nouveau Cirque de Paris, Foottit et Chocolat forment l'un des premiers tandems de l'époque, l'un, exemple même du clown blanc dominateur, malmenant l'autre, auguste noir, habillé comme un dandy, mais subissant coups et sarcasmes sans broncher, pitre pitoyable et ridiculisé, souffre-douleur dont le public admire cependant l'agilité. D.D.



L'ACTUALITÉ

Le dessin est présenté dans l'aile des Suffragants du musée, accompagné d'une illustration du *Rire* et d'une lithographie de la série du *Cirque* sorties des réserves et mises en vitrine pour l'occasion. Entre le 11 et le 14 mars, un pass permettra de découvrir l'œuvre et de bénéficier d'une projection du film *Chocolat* à la salle Arcé (Scène nationale). Visite du musée et projection du film, salle Arcé, les 12, 13 et 14 mars à 20h15 - 11 euros).

Soirée du 11 mars

au musée à 18h30 avec étude guidée de l'œuvre, puis apéritif et projection salle Arcé à 20h30 de deux films d'archives des Frères Lumière, d'un court-métrage *Clown Chocolat* et projection du film *Chocolat* de Roschdy Zem. Tarif : 15 €

La posture du danseur, main et pied droits levés, est saisie dans l'instant d'un moment d'équilibre suspendu et dans l'élégance d'un geste figé dans son immédiate singularité, comme un arrêt sur image. Elle doit être rapprochée des études de gestes décomposés par Hokusai dans les pages de la Mangwa, « sténogrammes de mouvements » déclinés par le maître japonais et étudiés par Lautrec. Ainsi ce dessin, servi par un trait vif et aigu, est-il un parfait exemple de l'influence du japonisme sur son art.

Henri de TOULOUSE-LAUTREC
Chocolat dansant, 1896
© Musée Toulouse-Lautrec,
Albi, Tarn, France

Art et essai : laissez-vous surprendre !

À travers sa salle de cinéma labellisée art et essai, la Scène nationale propose une programmation éclectique et originale destinée à un large public ainsi que de nombreuses animations. Rencontre avec Céline Baïle, coordinatrice du cinéma.

CERTAINS CONSIDÈRENT L'ART ET ESSAI COMME ÉLITISTE ET ENNUYEUX. QUE LEUR RÉPONDEZ-VOUS ?

Tout dépend de l'approche. L'art et essai peut être au contraire festif, jeune et donner lieu à de belles découvertes. La programmation est évidemment importante. À Albi, elle tient compte à la fois des sorties cinéma art et essai, mais aussi des spectacles présentés par la Scène nationale et des demandes de nos partenaires institutionnels et associatifs. Il y a aussi des films que nous avons envie de défendre. En 2015, nous avons diffusé 250 films pour un total de 680 séances dont 82 destinées aux scolaires. Nous avons accueilli au total 19 000 spectateurs dont 6 000 élèves.

QUEL RÔLE LE CINÉMA DE LA SCÈNE NATIONALE DOIT-IL JOUER ?

Notre mission ne se limite pas à la diffusion de films et à la promotion de l'art et essai ; il s'agit aussi d'accompagner le spectateur à travers des débats, des rencontres et diverses animations. Nous collaborons ainsi avec beaucoup de partenaires locaux dans le cadre de festivals (Œillades...), mais aussi chaque jeudi soir lors des séances débats proposées avec des associations. Les sujets sont très variés et touchent autant à la santé qu'à l'éducation,

Le cinéma propose désormais des expositions filmées au cœur de célèbres galeries et musées.



Céline Baïle est chargée de la programmation du cinéma Arcé.

l'environnement, le social et la solidarité... Nous recevons beaucoup de demandes.

À QUEL PUBLIC VOUS ADRESSEZ-VOUS ?

Le cinéma de la Scène nationale vise tous les publics, même si des séances sont particulièrement destinées à certaines tranches d'âge. C'est le cas avec les séances Ciné seniors (prochain rdv le 16 mars avec le film *Chocolat*) et Ciné juniors (le 9 mars avec *La Belle et la Bête*) qui s'achèvent toutes par un goûter. Certains dimanches de spectacle à la Scène nationale, nous proposons même aux parents de nous confier leur enfant. Les scolaires représentent un tiers du public dans le cadre des dispositifs École et cinéma et collège au cinéma...

QUELLES SONT LES NOUVEAUTÉS PROPOSÉES AU CINÉMA ?

Nous avons tout d'abord repris les retransmissions en direct d'opéras présentés au Metropolitan de New York. C'est une opération importante pour nous d'un point de vue logistique, ce qui explique le coût du

ticket d'entrée. Nous proposons environ dix séances par an et accueillons de plus en plus de monde au point parfois d'en refuser. Parmi les nouveautés, nous projetons également des expositions filmées qui consistent en une visite guidée d'une grande exposition. Cette série exceptionnelle, tournée exclusivement pour le cinéma au cœur de galeries et de musées, permet aux amateurs d'art du monde entier d'apprécier, d'admirer et de s'émerveiller devant les œuvres des plus grands peintres de l'histoire. La première exposition – Goya, visions de chair et d'os -, visible à la National Gallery de Londres est présentée le 6 mars à 14h. La suivante sur Renoir a été tournée au Barnes Foundation à Philadelphie.

| Voir les animations prévues dans les pages Sortir loisirs à Albi Pour connaître le programme : www.sn-albi.fr ou 05 63 38 55 62 ou sur la page Facebook cinéma de la Scène nationale. |

Fleurs de mode rue de la Souque

Le musée de la Mode rouvre ses portes le 30 mars avec une exposition qui sent bon le printemps. De belles surprises en perspective dans cet écrin albigeois, élégant et émouvant, qui célèbre déjà sa cinquième année.

MUSÉE DE LA MODE | On ne pourra pas reprocher à Dominique Miraille, le créateur du Musée de la Mode, son manque d'idées. Pour sa cinquième exposition, le collectionneur albigeois promet une fois encore de nous surprendre avec un thème frais et printanier : les fleurs. « *Beauté, perfection, vitalité, mais aussi fragilité, fugacité ont fait de la fleur l'allégorie du temps qui passe, de la vie humaine, de sa brièveté, de sa vanité* », peut-on lire en guise d'introduction du nouveau catalogue du musée. Le ton est donné : « *sur place, vous allez en voir de toutes les couleurs ! Très éclectique, cette exposition forme un véritable bouquet de fleurs et un feu d'artifice floral et chatoyant.* » Au total, plus d'une cinquan-

taine de variétés de fleurs visibles dans l'exposition ont été identifiées.

Miniatures ou géantes, réalistes ou stylisées, parfois imaginaires, les fleurs apparaissent tantôt peintes, tantôt imprimées, brodées ou tissées. Roses, bien sûr, œillets, pensées, clématites, iris habillent la femme, mais aussi l'homme. Si les couturiers ont utilisé les fleurs pour leurs vêtements, ils n'ont pas négligé les accessoires, chapeaux, éventails, chaussures et sacs composés également de fleurs en tout genre. Parmi la centaine de pièces présentées, on sera attentif à la plus ancienne de la collection. « *Il s'agit d'une robe pour la cour d'Espagne datant de 1725* », indique Dominique Miraille, précisant qu'elle se compose d'un corsage et d'une jupe. « *Les vêtements complets de cette époque sont extrêmement rares. Très peu ont survécu !* » Il y a aussi ce bel ensemble de plage d'après-guerre griffé d'un magasin d'Honolulu qui arbore un hibiscus, fleur hawaïenne rappelant l'arrivée en masse sur ces îles d'Américains en quête d'exotisme. Émouvante également, cette robe de petite fille de 1964 à laquelle ont été ajoutées des fleurs tricolores à l'occasion du 20^e anniversaire de la Libération. Un beau voyage dans l'histoire et une visite agréable qui fleurit bon l'élégance...

Robe pour la cour d'Espagne vers 1725. Détail du dos.



NOTER :

LE CATALOGUE DE L'EXPOSITION SERA EN VENTE À LA BOUTIQUE. IL SERA ÉGALEMENT POSSIBLE D'ACQUÉRIR UN COFFRET EN FORME DE SAC À MAIN DANS LEQUEL ON POURRA RÉUNIR LES CINQ CATALOGUES DÉJÀ PARUS.



Tenues de plage, fin des années 1940.

5 ANS DE MODE

Le musée entame sa cinquième année avec l'objectif d'atteindre cette année les 15 000 visiteurs. « *En quatre ans, nous en aurons accueilli près de 50 000* », note Dominique Miraille. Deuxième musée de la ville en termes de fréquentation, il doit la fidélité des visiteurs au fait qu'il renouvelle chaque année toutes les pièces exposées. L'évocation, souvent élogieuse, du musée dans les guides touristiques et dans la presse française et étrangère participe à sa notoriété bien au-delà des frontières régionales. « *Le musée a reçu l'année dernière plus de trois cents groupes pour des visites guidées* », se réjouit également le collectionneur. « *De plus en plus d'Albigeois et de Toulousains viennent par ailleurs découvrir le musée. Le bouche-à-oreille fonctionne bien. Les visiteurs réguliers se sont désormais approprié ce musée plein de charme que beaucoup considèrent comme un espace hors du temps.* »

| Musée de la Mode, exposition Fleurs du 30 mars au 30 décembre. 17, rue de la Souque. 05 63 43 15 90 www.musee-mode.com |

PRISES DE VUE ALBIGEOISES

LOÏC BOURNIQUEL

LOÏC BOURNIQUEL, JEUNE PHOTOGRAPHE DE 32 ANS, PROPOSE UNE SÉLECTION DE PHOTOS SUR ALBI QUI ONT CONNU UN CERTAIN SUCCÈS SUR LES RÉSEAUX SOCIAUX.

Chez Loïc Bourniquel, la photo est une histoire de famille et de passion. « *Mon père faisait de la photo. Nous avons vécu quelques années en Afrique et j'ai le souvenir des photos animalières qu'il avait faites...* » Le jeune homme a suivi les traces de son père à partir du moment où il a commencé à voyager. « *C'était après mes études à Toulouse ; j'avais envie de découvrir le monde et de faire de la photo.* » Ces dernières années, il a notamment découvert l'Inde et le Maroc et envisage maintenant le Pérou. Manager à Albi pendant huit ans au bar le Sullivan's, Loïc Bourniquel a décidé l'année dernière de se consacrer pleinement à la photo. « *C'est un moyen d'expression qui me parle ; c'est aussi l'occasion de raconter une histoire et de transmettre une émotion.* »

S'il s'oriente professionnellement vers les photos d'architecture, il prend toujours plaisir à réaliser des portraits et des paysages. « *J'aime rencontrer les gens, échanger avec eux ; je compte d'ailleurs réaliser au printemps une série de portraits d'Albigeois en vue d'une exposition.* »

La ville d'Albi et son patrimoine l'inspirent également. On peut voir sur les réseaux sociaux un certain nombre de ses clichés sur le sujet. Parmi les autres projets, il réfléchit avec le photographe Sébastien Pioch à l'organisation d'un festival photo à Albi.

**| Loïc Bourniquel - 06 50 13 71 81
www.loic-b-photo.com |**



Un jour d'orage, j'ai aperçu notre belle cathédrale couronnée d'un nuage. Il me fallait trouver l'angle pour garder la majesté de notre patrimoine tout en la coiffant de ce cocon molletonné.



L'importance du cadrage, ce banc vide avec les lumières de Noël en arrière-plan, nous invite à s'asseoir, à prendre le temps et à imaginer une balade au Jardin national.



Cette vue d'Albi n'est pas commune ; c'est d'ailleurs pour cela qu'elle a fait le buzz sur les réseaux sociaux. Perché sur le toit du nouvel hôtel Ibis Styles, j'ai choisi de faire une pause longue à la tombée de la nuit. Cela permet d'avoir les traînées des phares des voitures et de donner à Albi un air de ville lumière.



Gérer la vitesse d'obturation : voilà ce qui permet de saisir le mouvement du couple se promenant place du Vigan. Trop courte, ils auraient été figés ; trop longue, ils auraient disparu. Tout en gardant de la lumière pour ne pas sous-exposer la photo. (0,5sec - Iso 100 - f1,8)



Notre ville regorge de coins photogéniques. Le kiosque du Jardin national, par exemple, vu en contre-plongée donne un effet très géométrique du fait de son « chapeau » octogonal. L'importance de l'heure joue pour beaucoup. Le ciel nuageux fait en effet ressortir le toit éclairé de ses lumières jaune/orangé.

LES FORCES D'ALBI

AU CŒUR DE LA NOUVELLE GRANDE RÉGION

Dans la nouvelle région Languedoc-Roussillon Midi-Pyrénées, Albi occupe une place stratégique. Dans les domaines du patrimoine, du tourisme, de la culture, de l'enseignement, de l'innovation et des sports, la ville a de nombreux atouts à faire valoir.

Une attractivité dont profite Languedoc-Roussillon Midi-Pyrénées, quatrième région touristique de France et première dans le domaine de la recherche.



VILLES PRÉFECTURE



LES SITES CLASSÉS AU PATRIMOINE MONDIAL DE L'UNESCO



REGISTRE MÉMOIRE DU MONDE DE L'UNESCO



LES SITES UNIVERSITAIRES



SIÈGES D'UNIVERSITÉ ET CENTRES DE RECHERCHE



VILLES FLEURIES DISTINGUÉES 4 FLEURS



LES SCÈNES NATIONALES



LES CIRCUITS AUTOMOBILES



LES GRANDS MUSÉES

(plus de 150 000 visiteurs/an)*

Musée Fabre (Montpellier)
Museum d'histoire naturelle (Toulouse)
Musée Toulouse-Lautrec (Albi)
Musée Soulages (Rodez)



TOP 5 DES SITES ET MONUMENTS TOURISTIQUES

Sanctuaire de Lourdes
Cité de Carcassonne
Cité épiscopale d'Albi
Pont du Gard
Viaduc de Millau





ALBI

MONTPELLIER

E-TÉRA innove en Albigeois

Pour répondre à la croissance des besoins des entreprises et des collectivités en matière de stockage de données informatiques, l'opérateur de télécommunications e-téra construit actuellement au parc technopolitain Albi-Innoprod un centre opérationnel innovant, comprenant entre autres un data-center dernière génération.

TECHNOLOGIE | Petit à petit, le parc technopolitain Albi-Innoprod se développe. L'hôtel d'entreprises, les plates-formes technologiques et un certain nombre d'entreprises sont désormais implantés dans cette zone dédiée à l'innovation. Dans quelques mois, le data-center « *Fil d'Ariane* », navire amiral de l'entreprise tarnaise e-téra, opérateur tarnais de télécommunications et fournisseur d'accès internet, viendra compléter le paysage. « *Nous avons fait le choix d'Albi car le cadre de vie qu'on y trouve est attractif, notamment si nous voulons recruter* », indique Marc Gauché, directeur d'e-téra. « *Albi est aujourd'hui une ville qui compte dans la périphérie de Toulouse et nous y avons été particulièrement sensibles d'autant qu'avec la ville et l'agglomération nous avons travaillé efficacement au développement d'un réseau de fibre optique très performant* ». Avec 58 salariés, e-téra envisage à moyen terme de doubler ses effectifs. « *Il s'agit d'accompagner la montée en puissance de notre activité qui*

comprend le développement de nouveaux services et l'acquisition de machines supplémentaires. » Le bâtiment en cours de construction de 4 500 m² a été conçu dans cette optique avec même une extension possible.

Objectif : attirer des entreprises à Albi et dans le Tarn

C'est que la petite entreprise créée en 2 000 dans le Tarn a de l'ambition. En s'adressant à la fois aux entreprises, aux collectivités et services publics ainsi qu'aux particuliers, e-téra veut répondre à de nouveaux besoins en matière de connexion, de traitement et de stockage de données. En disposant d'un réseau de fibres optiques de plus de 7 000 km en France connecté aux autres réseaux nationaux et internationaux, le data-center d'Albi sera au cœur d'un dispositif dont pourra profiter pleinement l'agglomération. « *L'idée est d'attirer des entreprises, notamment des start-up et des éditeurs de logiciels qui pourraient bénéficier*

de nos installations », note le directeur d'e-téra. Avec un data-center dernier cri, e-téra aura une corde de plus à son arc tout ayant intégré la problématique énergétique qui se pose avec ce type d'installation. Le fonctionnement d'un data-center nécessite en effet un système de refroidissement des machines. E-téra a recouru à un procédé innovant utilisant l'air extérieur pour refroidir les serveurs, ce qui permettra une réduction de 30 à 50 % des consommations d'énergie. On n'arrête pas le progrès... surtout à Albi.



Akileos, dénicheur de jeunes talents

Richard Saint-Martin, cofondateur d'Akileos, une maison d'édition de BD qui monte, vit et travaille à Albi. De retour du festival Angoulême, il revient sur son parcours et les dernières parutions.

ÉDITION | Il en avait assez du rythme de vie parisien et des affres de la circulation. Il y a un an et demi, sa famille et lui se sont définitivement installés à Albi. Définitivement, car Richard Saint-Martin connaissait la ville depuis plus de vingt ans. « *Mes parents et mon frère y vivent depuis longtemps et j'allais régulièrement leur rendre visite.* » À 46 ans, Richard Saint-Martin est un homme heureux, passionné par les livres depuis l'enfance. Après avoir travaillé plusieurs années dans l'édition, il

dirige depuis 2002 sa propre maison d'édition avec son associé Emmanuel Bouteille. Spécialisé dans la bande dessinée, Akileos propose à son catalogue plus de 110 albums. « *Dès la création d'Akileos, nous avons d'abord voulu être un dénicheur de jeunes talents* », indique Richard Saint-Martin. « *Nous prenons beaucoup de plaisir à accompagner les auteurs dans leur travail.* » En moyenne, une vingtaine d'albums paraît tous les ans. Les derniers en date ont été présentés au festival d'Angoulême. On peut signaler *Emprise* (thriller), *Le Roy des Ribauds* (thriller médiéval), *Brane Zéro* (SF) ou encore *Versipelle* (fantastique). « *Il faut savoir se démarquer de la concurrence car le marché est tendu avec plus de 4 000 BD qui paraissent chaque année en France. Si notre cœur de métier, c'est la création, nous travaillons également sur l'édition de beaux livres. Nous avons ainsi plusieurs ouvrages sur le making-of de Star Wars.* »

À découvrir...

| www.akileos.com - nombreux titres en vente à Gaia BD, rue Séré de Rivières. |



« En 2017, la VOA sera flambant neuve »

Benoît Chatillon, directeur général de la VOA, revient sur le dernier chantier de rénovation réalisé sur un des fours et le 120^e anniversaire de cette entreprise emblématique d'Albi.

Quelle est l'actualité du moment à la VOA ?

Nous inaugurerons officiellement le 24 mars le four et ses trois lignes de production qui ont été entièrement rénovés. C'est un événement important pour l'entreprise qui marque la fin d'un chantier de plus de vingt millions d'euros. Cette nouvelle installation va améliorer la flexibilité de la production, en permettant sur une même ligne de fabriquer simultanément différents types de bouteilles. Nous disposons désormais d'un outil performant et adapté à notre stratégie.

Ce chantier a-t-il profité au territoire ?

Dans la mesure où elles pouvaient répondre au cahier des charges, nous avons notamment travaillé avec plusieurs entreprises locales. À Albi, par exemple, nous avons collaboré avec le Critt Automatisation pour la réalisation d'un robot innovant utilisé pour la palettisation. Un deuxième robot a été ainsi livré en décembre dernier.

Quelle est la stratégie de développement de la VOA ?

Avec plus de 300 employés, la VOA produit chaque année en moyenne 300 millions de bouteilles pour un chiffre d'affaires de 100 millions d'euros. Sa clientèle est diversifiée, principalement sur le marché des vins et spiritueux. L'idée est de se positionner comme un producteur de bouteilles haut de gamme avec une qualité, un design et des produits qui nous démarquent de la concurrence. La VOA développe ainsi chaque année entre quarante et quatre-vingts nouvelles références. Récemment, certaines ont été codesignées par la créatrice de mode Chantal Thomass.



Une des nouvelles lignes de production mise en service à la VOA.

« La VOA produit chaque année en moyenne 300 millions de bouteilles pour un chiffre d'affaires de 100 millions d'euros »



D'autres projets ont-ils été programmés cette année ?

D'ici la fin de l'année, nous engagerons la rénovation du deuxième four dédié au verre de couleur pour un investissement comparable au premier. À l'issue de ce chantier d'envergure, l'usine sera flambant neuve et permettra de développer encore davantage notre activité à la fois vers les producteurs locaux et vers des marchés lointains avec la possibilité de répondre autant à des commandes de petites séries qu'à des grandes.

Qu'avez-vous prévu pour fêter les 120 ans de la VOA ?

Nous avons souhaité célébrer cet anniversaire en organisant d'ici l'été une journée portes-ouvertes pour le grand public avec entre autres des visites guidées. La VOA est une entreprise régionale d'importance outre le fait que c'est l'une des seules à fonctionner de jour comme de nuit du 1^{er} janvier au 31 décembre ! Un livre a également paru et retrace la vie des verriers qui ont marqué l'histoire (voir dernier numéro d'Albimag NDLR).

La VOA emploie plus de 300 personnes pour un chiffre d'affaires de 100 millions d'euros.



La future place du Château entièrement réaménagée.

Opération réseaux au Castelvial

AMÉNAGEMENT | En amont du chantier de construction de la passerelle sur le Tarn porté par la communauté d'agglomération et du réaménagement de la place du Château, des travaux préalables de voirie ont débuté au Castelvial. « Nous profitons du chantier de la passerelle pour revoir l'ensemble des réseaux et effectuer la réfection de la voirie du quartier », explique Patrick Béteille, adjoint au maire délégué à la voirie. L'intervention porte actuellement sur les réseaux d'eau potable et d'assainissement (jusqu'à la fin du mois d'avril). Suivra dans la foulée la dissimulation des réseaux électriques et de télécommunications programmée en mai. Les réseaux de gaz seront repris de juin à août. « En lien étroit avec les

entreprises, nous avons tenu à limiter au maximum les nuisances occasionnées afin de faciliter la vie des habitants du quartier et assurer la continuité des services publics », précise l' élu. « Les accès seront ainsi maintenus en permanence pour les riverains. » Durant l'été, des travaux d'étalement seront réalisés sur le pont de la République qui sera fermé à la circulation (y compris pour les piétons) en raison de la présence des engins de chantier.

| Pour les commerçants et habitants riverains, un seul contact : Philippe Mallet, chargé du suivi du chantier pour la ville d'Albi, 05 63 49 11 95. |

NOTER: toutes les informations sur le chantier sont mises à jour sur le site www.mairie-albi.fr

Une fontaine sera créée devant le viaduc.



RUE DE LA CURVEILLERE

Poursuite des travaux de réfection complète de la rue.



RUE DE CANTEPAU

Poursuite des travaux de réfection de la rue



STADE MAZICOU

Pose des sièges dans les tribunes





Ils montent sur scène

THÉÂTRE | Depuis quelques semaines, retentissent dans la maison de quartier de la Renaudie les tirades des prochaines pièces qui seront jouées en mars par les comédiens amateurs de l'atelier de théâtre du comité de quartier. Animé bénévolement par le metteur en scène Bernard Thubières, - plus de trente ans de théâtre à son actif -, cet atelier compte une quinzaine de participants qui se perfectionnent avec plaisir au théâtre. « *Si l'atelier permet d'acquérir les techniques théâtrales, cela reste avant tout ludique* », précise Bernard Thubières. « *Généralement, je ne montre pas comment ils doivent jouer ; c'est à eux de s'approprier le texte et le personnage. Le théâtre exige aussi de la concentration, de l'écoute et de l'attention afin que tous les comédiens jouent ensemble* » Il faut néanmoins apprendre son texte, - un bon exercice pour la mémoire - et surtout surmonter son trac. À mesure que les échéances approchent, la pression monte. « *Même si nous sommes amateurs, nous avons obligation de résultat !* » Deux pièces seront jouées les 12 et 13 mars à la salle de spectacle de la maison de quartier de Cantepau : *Le vernissage* d'Hugo Lynx et *Le bon, la brute et le président* de Jean-Pierre Cantineaux. Deux joyeuses comédies qui offriront un bon moment de détente au public.

| Le 12 mars à 20h30 et le 13 mars à 14h à la maison de quartier de Cantepau. Entrée gratuite. |



Nouvelle association à la Mouline Le Gô

INITIATIVE | L'idée germe depuis deux ans. Elle avait même été évoquée au sein du conseil de quartier. Depuis la fin de l'année, une association de quartier a vu le jour à la Mouline-le Gô. À sa tête, une équipe d'habitants motivés, dynamiques et prêts à s'investir, parmi lesquels Marcel Mauray, le président, arrivé à Albi il y a une quinzaine d'années. Très impliqué dans la vie de son quartier à la fois comme conseiller de quartier et organisateur d'un repas de rue, il a déjà évoqué avec les autres membres les grandes orientations de l'association. « *L'objectif est de créer du lien entre les habitants, de fédérer les énergies autour de l'amélioration du cadre de vie et de l'animation du quartier.* » 70 personnes ont adhéré à l'association et commencé à réfléchir à plusieurs projets pour 2016. Le premier rendez-vous sera un concours de pétanque en mai avant le grand pique-nique géant prévu le 26 juin et un vide grenier le 4 septembre. « *Nous avons souhaité privilégier des activités en extérieur en attendant de pouvoir disposer d'espaces d'activité à la maison familiale de la Mouline* », indique Marcel Mauray. Les personnes qui souhaitent rejoindre l'association sont les bienvenues.

| 06 68 61 58 46 - aqlamoulinelego@gmail.com |

Confortement des berges du Tarn : suite !

ENVIRONNEMENT | Après avoir réalisé le confortement des berges entre le viaduc ferroviaire et la place du Château, la ville d'Albi va intervenir sur le secteur compris entre le moulin du Chapitre et le Pont neuf. Une première phase a consisté à retirer la végétation qui recouvrait les berges, ce qui a permis de dégager les ruines du port vieux et des vestiges de remparts. « *Nous avons également mis à jour les fondations d'une ancienne maison ainsi qu'une vasque située sous une voûte en briques* », précise Philippe Bonnacarrère, conseiller municipal délégué au patrimoine. Un diagnostic archéologique du bâti et une étude sur la réhabilitation des berges a été lancée afin de déterminer la manière de réaménager cet espace de verdure.



CHEMIN DE MÉZARD

Réalisation de trois ralentisseurs et modification d'une courbe.



CHEMIN DE L'ÉCLUSE

Travaux de mise en sécurité avec pose de glissière de sécurité et ralentisseur.



PARC ROCHEGUDE

Réaménagement de l'aire de jeux



Les historiens albigeois (2/3)

On leur doit d'avoir exploré l'histoire d'Albi de ses origines à nos jours et permis de mieux comprendre ses richesses patrimoniales. Rencontre avec des historiens albigeois passionnés et passionnants.

OLIVIER CABAYÉ

« *J'ai travaillé sur une période peu connue de l'histoire d'Albi* »



SA BIO | PROFESSEUR AGRÉGÉ D'HISTOIRE, OLIVIER CABAYÉ EST REVENU DANS LE TARN APRÈS AVOIR ENSEIGNÉ EN RÉGION PARISIENNE. IL ENSEIGNE ACTUELLEMENT AU LYCÉE LAPÉROUSE. IL A SOUTENU SA THÈSE EN HISTOIRE MODERNE EN 2005. ELLE PORTAIT SUR ALBI AU XVI^e SIÈCLE, UNE PÉRIODE DONT IL EST DEVENU LE SPÉCIALISTE.

SES RECHERCHES | « Pour mon doctorat, je voulais travailler sur Albi. J'ai choisi le XVI^e siècle car c'est une période qui n'avait jamais été réellement étudiée. Les fonds sont pourtant riches. C'est aussi l'époque du Pastel, des hôtels particuliers, des princes-évêques et d'un essor important d'Albi. » Intéressé par l'histoire sociale et religieuse, Olivier Cabayé a transcrit, traduit et commenté plusieurs ouvrages des XVI^e et XVII^e siècles, notamment des livres de raison, qui sont des mines d'informations sur la vie des Albigeois. Pour l'ouvrage sur la cathédrale Sainte-Cécile, il a écrit un article passionnant sur les plaques tombales, un travail jusque-là inédit. Actuellement, il achève un travail sur l'histoire du chapitre cathédral avec Philippe Nélidoff (voir prochains numéros) et se penche aujourd'hui sur les vicaires généraux qui avaient un poste important aux côtés de l'évêque aux XVI^e et XVII^e siècles.

SON REGARD SUR ALBI | « Albi est représentative des villes de son époque. Elle a connu son heure de gloire avant d'être durement touchée. Comme historien, il faut être persévérant et faire avec ce qui reste. Nous sommes soumis aux archives ! Cela nous permet de redécouvrir comment la ville a évolué et les gens qui l'ont habitée. »

ROBERT FABRE

« *Être porteur de mémoire* »

SA BIO | PROFESSEUR AGRÉGÉ D'HISTOIRE, ROBERT FABRE PASSA PLUS DE TRENTE ANS AU LYCÉE LAPÉROUSE, D'ABORD COMME ÉLÈVE ENSUITE COMME ENSEIGNANT. DEPUIS 1999, IL EST LE RÉDACTEUR EN CHEF DE LA REVUE DU TARN. IL ÉCRIT AUSSI POUR LA DÉPÊCHE DU MIDI EN COMMENTANT DE VIEILLES CARTES POSTALES.

SES RECHERCHES | Il s'intéresse très tôt à l'histoire du Tarn et d'Albi, convaincu qu'il est important d'enseigner aux élèves l'histoire locale. Chargé du service éducatif des archives départementales, il se passionne particulièrement pour la Restauration dans le Tarn (1815-1848) ainsi que pour la Seconde Guerre mondiale. Plus généralement, il travaille sur l'histoire contemporaine. Comme membre depuis plus de 25 ans (et ancien président) du carnaval d'Albi, il en est également la mémoire vivante et l'historien. L'année dernière, il a coordonné un ouvrage de référence - *Mémoires albigeoises* (Ed. Cairn) - dont il a préfacé chaque chapitre. « L'idée était de montrer combien la mémoire individuelle et collective contribue à écrire l'histoire. Elle la questionne, la réinterprète et toutes les histoires sont porteuses de mémoires. »

SON REGARD SUR ALBI | « Albi est une ville fantastique, une des plus belles du sud ouest. Je l'ai toujours cru, dit et écrit. Son patrimoine a été vraiment mis en valeur. »



D'AUTRES HISTORIENS À DÉCOUVRIR DANS LES PROCHAINS NUMÉROS



Jean Marais, l'Empereur, et un de ses coéquipiers, Iska, à l'hôtel La Réserve.

Quand Jean Marais enquêtait à Albi

ARCHIVES | Peu d'Albigeois se souviendront que le quatrième épisode de la série *Karatekas and Co* diffusé en 1973 a été tourné à Albi et à Cordes. Aujourd'hui, cette fiction, l'une des dernières en noir et blanc de l'ORTF, constitue un beau témoignage de l'histoire de la ville, visible (en partie) sur le site de l'INA (www.ina.fr), mais aussi sur Youtube. À mi-chemin entre *Mission impossible* et *l'Agence tout risques*, *Karatékas and Co* raconte les aventures d'un groupe d'activistes pacifistes dirigé par l'Empereur, un ex-agent secret passionné d'arts martiaux et devenu conservateur du musée Guimet. Ensemble, ils sont chargés d'élucider diverses enquêtes criminelles ou d'espionnage. Dans l'épisode intitulé *La nuit des parfaits*, l'Empereur qui n'est autre que Jean Marais, enquête avec ses assistants sur la mort suspecte de trois femmes riches disparues à Albi. Si la série n'est pas entrée dans les annales - il y a eu seulement six épisodes -, celui en « *Albigeois* » vaut le détour. Le tournage a eu lieu en effet dans plusieurs endroits de la ville à commencer par le musée Toulouse-Lautrec où débute l'histoire avec la mort brutale d'une riche mécène (à voir absolument !). On reconnaît par la suite le Vieil Alby, les jardins du Palais de la Berbie et la centrale thermique Pélissier. Une séquence a même été tournée à la Réserve et à l'hôtellerie Saint-Antoine.

Lapérouse pour les enfants

PARUTION | Deux enfants, Chloé et Lucas, passionnés de technique et d'aventure, sillonnent le Pacifique sur les traces du célèbre navigateur albigeois, Lapérouse à bord d'une réplique du fameux *Kon Tiki*. C'est l'occasion, pour les jeunes lecteurs, de découvrir, au gré du carnet de voyage de nos deux aventuriers, l'expédition entreprise par Lapérouse le 11 juillet 1785 au départ de Brest. Deuxième volet illustré des aventures de Chloé et Lucas à paraître aux éditions *Un Autre RegArt* le 1^{er} avril prochain (14 euros - 60 pages).

La Mappa mundi en film

UNESCO | Afin de valoriser auprès du grand public la Mappa mundi, patrimoine exceptionnel inscrit en octobre dernier sur le registre Mémoire du monde de l'Unesco, un film de six minutes a été réalisé à l'initiative de la ville d'Albi par le studio albigeois H2G. Il retrace en images l'histoire fabuleuse de cette carte du monde de 1 300 ans conservée actuellement à la médiathèque Pierre-Amalric. Le tournage a eu lieu en janvier dans des conditions très particulières en raison de la fragilité du manuscrit qui contient la carte. Le film permet de la découvrir de près et de mieux comprendre ce qu'elle représente. Le film est visible sur les sites internet de la ville et sera projeté régulièrement avant les séances programmées du cinéma Arcé (Scène nationale).

Le tournage a eu lieu en partie à la médiathèque.



Le passé minier du quartier

BREUIL-MAZICOU | Les conseillers de quartier Breuil Mazicou ont évoqué l'idée de valoriser le passé minier autour de Pélissier. Des témoignages d'anciens mineurs ont déjà été collectés et les principaux lieux relatifs à l'histoire des mines d'Albi ont été identifiés. En vue de créer un circuit autour du patrimoine minier, tous les habitants qui conserveraient chez eux des photos d'archives de cette époque sont invités à se manifester auprès du service patrimoine de la ville d'Albi chargée de recenser les photos existantes. La recherche porte surtout sur la vie quotidienne du quartier (maisons de mineurs, vieux commerces, habitants, etc.), mais également des témoignages.

Contact : service patrimoine de la ville d'Albi 05 63 49 11 95



UNE ALBIGEOISE DE COEUR ET D'ESPRIT

Engagée activement dans le tourisme en Albigeois depuis une dizaine d'années, Hélène Arguel témoigne au quotidien de son attachement pour sa ville. Femme de convictions au franc-parler, elle est de ceux qui font d'Albi ce qu'elle est aujourd'hui. Une ville ouverte sur le monde.

Ambassadeur n°74. Autant dire qu'Hélène Arguel, représentant l'hôtel d'Orléans, s'est intéressée très vite à la démarche initiée par la ville d'Albi pour développer son attractivité suite à l'inscription au patrimoine mondial. Tourisme d'agrément, tourisme d'affaires, Hélène Arguel est sur tous les fronts. Dans l'hôtellerie-restauration depuis près de trente ans, cette Albigeoise au caractère bien trempé a compris l'importance qu'il y avait à faire la promotion de la Cité épiscopale. À l'écouter parler d'Albi avec émotion et enthousiasme, que ce soit à la réception de l'hôtel d'Orléans ou à l'autre bout du monde, elle ne dissimule pas la fierté qu'elle a pour sa ville natale. « À Albi, il y a un mariage inattendu entre la douceur et la force. La douceur de vivre, l'élégance de l'architecture, la qualité de vie ; tout cela contraste avec le côté massif, puissant, presque viril des monuments... J'aime ça. »

Très impliquée aux côtés des acteurs du tourisme locaux et régionaux, elle participe chaque année à des salons en France et à l'étranger, où elle partage sa passion pour la destination... au choix, dans la langue de Shakespeare, Goethe ou Michelangelo avec une préférence pour Goethe. C'est qu'Hélène Arguel est polyglotte et parle couramment allemand, anglais et italien. « Pas bien l'espagnol ! », avoue-t-elle en précisant qu'elle avait choisi au collège l'allemand comme première langue. Pour ne pas faire comme les autres, elle le reconnaît ; en souvenir aussi d'une page d'histoire que son grand-père lui a partagée - et d'un pays qui l'a marquée au point qu'elle y a même séjourné.

Adolescente, elle voulait travailler comme interprète dans le secteur économique et politique. « Pour tout savoir avant les autres », dit-elle amusée. Sans doute

aussi pour mieux comprendre le monde et s'ouvrir à l'autre, d'ici ou d'ailleurs. Si elle n'est pas allée au bout de son rêve, elle profite aujourd'hui au quotidien de son amour pour les langues au contact des clients. Droite dans ses bottes, elle trace sa route. Dernière enfant après trois frères, il lui a fallu s'affirmer très tôt. « Quand j'ai une idée, rien ne m'arrête. J'assume mes choix et je dis les choses, même si parfois cela peut me desservir. » Pas de langue de bois, donc, mais avant tout une ligne de conduite qu'elle s'impose où le respect, la tolérance et la bienveillance sont des valeurs auxquelles elle est attachée.

« Le slogan de l'hôtel n'a jamais été aussi bien appliqué : chez nous, vous êtes un peu chez vous. »

Son arrivée à l'hôtel d'Orléans remonte à la fin des années 80. Elle y rencontre son futur mari dont les parents tiennent à l'époque l'établissement. « Je cherchais en fait à financer un voyage en Allemagne... J'ai commencé à la réception avant qu'ils me confient d'autres tâches. » En 1992, le jeune couple quitte le nid albigeois et ouvre un restaurant à Blagnac qu'il gère jusqu'à la reprise de l'hôtel familial en 1999. « Un établissement créé en 1902 et qui se transmet dans la famille depuis cinq générations », raconte-t-elle. Le livre d'or témoigne du passage au fil des années de personnalités et de vedettes. La plupart d'entre elles invitées par exemple pour Pause Guitare ou des spectacles de la Scène nationale y ont

laissé un petit mot chaleureux. Cette année encore, plusieurs artistes sont attendus.

Entre 2000 et 2015, Guillaume et Hélène Arguel ont investi 1,8 million d'euros pour rénover l'établissement. Les travaux se poursuivent avec la réfection progressive des chambres. L'activité de l'hôtel est bonne même si les dernières années ont été difficiles, la famille ayant été frappée de plein fouet par la maladie. Hélène et son mari n'ont pas baissé les bras, se rattachant parfois à de petits bonheurs, ne lâchant jamais. « J'ai appris à profiter pleinement des quelques moments de répit que la vie nous offre. Tout n'est jamais noir. On apprend à relativiser. » Si elle a tenu à bout de bras l'hôtel, elle s'impose désormais un peu plus de temps libre pour sa famille, la lecture, les voyages. La psychologie l'intéresse aussi pour « mieux comprendre l'être humain et donc mieux se comprendre ».

Si elle a toujours beaucoup d'idées et de projets en tête, elle a su depuis ces événements prendre du recul. En 2015, son mari et elle ont décidé d'intégrer dans la société des employés de l'hôtel qui sont devenus désormais leurs associés. Le slogan de l'hôtel n'a jamais été aussi bien appliqué : « chez nous, vous êtes un peu chez vous. » Dans cette nouvelle société, Hélène Arguel assure la communication et la commercialisation de l'hôtel et du restaurant, tandis que son mari cuisine en duo avec David Enjalran. « Pour moi, il s'agit de développer le marché affaires, la clientèle étrangère, notamment asiatique, sans négliger le tourisme familial et celui de proximité. » Elle s'est formée à l'usage des réseaux sociaux et aux nouveaux supports de communication car « il faut se mettre à la page. » Une nouvelle page qu'elle tourne optimiste.

12 > 20
mars
2016

FOIRE

économique

D'ALBI



PARC DES EXPOSITIONS
D'ALBI LE SÉQUESTRE



HABITAT



ÉNERGIES
NATURELLES



VINTAGE



BIEN-ÊTRE



DÉCOUVREZ
LE PROGRAMME
SUR ALBIEXPOS.FR

albiexpo

VISTA 0 563 400 520



**1 PLACE
ACHETÉE** = **1 PLACE
OFFERTE**

Sur présentation de ce coupon

MAR.
AVR. 16

albi sorties

L'ÉCHO
DE VOS
LOISIRS



ZOOM DU MOIS

**LE BOUFFON
DU PRÉSIDENT**

SALON

**LE GRAND
DÉBALLAGE
DÉMÉNAGE**

MUSIQUE

**ROCK 21:
LES ROCKEURS
ONT DU CŒUR!**

SORTIR À ALBI ?

Rien de plus simple avec Albi sorties ! Concerts, expositions, théâtre... il y en a pour tous les goûts. Mais cette liste n'est pas exhaustive : infos de dernière minute, bons plans... consultez le site

www.mairie-albi.fr

Envie de communiquer sur votre manifestation (sur Albi) ?

CONTACTEZ-NOUS

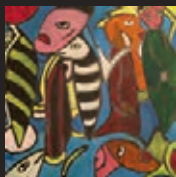
albisorties@mairie-albi.fr



ZOOM DU MOIS

NOS COUPS DE CŒUR

De l'art brut au Frigo



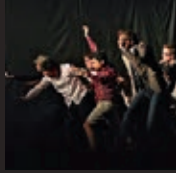
| > 31 MAR. |

Salon du vintage



| 18 AU 20 MAR. |

Festival Acthéa



| 26 AU 31 MAR. |

albisorties

Supplément culturel du magazine **albi**mag
Directeur de la publication : Stéphanie Guiraud-Chaumeil
Rédacteur en chef : Pierre-Roland Saint-Dizier
Rédaction : Patrice Astugueville
Conception/réalisation : ville d'Albi
Impression/photogravure : Imprimerie Ménard
Tirage : 2 000 exemplaires.

LE BOUFFON DU PRÉSIDENT S'AGITE AU GRAND-THÉÂTRE

VENDREDI 25 MARS 20H30 | Grand Théâtre | Tarifs 37 et 34€.

Réservations : 05 63 38 55 56 | www.albilletterie.fr.

Succès de l'année à Paris au Théâtre des Variétés « *Le bouffon du Président* » s'installe sur la scène du Grand-Théâtre. Le metteur en scène et auteur n'est autre que l'humoriste Olivier Lejeune, connu pour sa truculence à l'égard des politiques les plus en vue. L'histoire de cette pièce met en scène un ancien président de la République, François Nicoloy, joué par l'extraordinaire comédien/imitateur Michel Guidoni. Celui-ci souhaite se venger de l'humoriste Jerry Guillos, interprété magistralement par Franck de Lapersonne, dont il a toujours été la proie préférée durant son mandat. L'homme politique tend un piège au comédien et le fait venir pour une représentation à huis clos. Mais qui rira le dernier ? Rythme, calembours, rebondissement, cette pièce n'oublie aucun des ressorts classiques du théâtre comique. Un spectacle servi par des acteurs très performants, qui ont mis tout leur talent au service de cette pièce. Retrouvez aux côtés de Michel Guidoni et de Franck de Lapersonne, Cécile de Ménibus, (ancienne acolyte de Cauet) qui affiche un talent certain, l'excellente Fabienne Chaudat (vue dans *Colombe* de Jean Anouilh, le *Dindon de Feydeau*,) et l'ancien du « *Collaro Show (Pit et Rik)* », Frédéric Bodson. Des personnages politiques hauts en couleur qui tiendront leurs promesses : vous faire rire !

ROCK 21: LES ROCKEURS ONT DU CŒUR!

SAMEDI 26 MARS À PARTIR DE 15H | Salles des fêtes de Pratgraussals, rue de Lamothe.
Tarifs : 8€, réduit 4€ gratuit moins de 12 ans | Plus d'infos : <http://rock21albi.com>

Rock 21 est de retour ! Portée par l'association « Rock 21 Albi », cet événement festif et musical est organisé à l'occasion de la Journée mondiale de la trisomie. Une manifestation mise en place grâce à un grand élan de solidarité des groupes « The Strings », « Les Délinquante », « Flyin' Muffins », « Wild Noblesse », « Remember me and the bread » et « les Casse-museaux ». L'affiche ne serait complète sans « Tamborim » (formation djembé du foyer de vie de la Renaudié) et « Eva et Christopher » deux jeunes chanteurs porteurs de trisomie 21. Des artistes « différents » mais talentueux : « Sur scène, ces musiciens peuvent émouvoir de la même manière que les autres. La rencontre avec le public est sur un pied d'égalité et donne une image créative et dynamique de la trisomie », constate la présidente de l'association, Florence Battisti. Entre les groupes, lors des changements de plateaux, les élèves de l'école de danse Studio Ballet d'Émilie Alberge assureront l'animation. Noémie, une jeune fille sourde participera à une chorégraphie avec la langue des signes. Les fonds récoltés lors de cette manifestation sont destinés au financement de la recherche sur la trisomie 21. L'association compte sur la présence et la générosité de nombreux Albigeois.



Photo : D.R.

BROCANTE: LE GRAND DÉBALLAGE DÉMÉNAGE !

SAMEDI 19 ET DIMANCHE 20 MARS | Halle du Castelveil | GRATUIT

Depuis quelques années, le traditionnel Grand déballage attire un nombre croissant d'amateurs. Jusqu'ici installé au parc des expositions, il quitte ce lieu cette année pour le centre-ville. « Nous changeons de site pour des raisons techniques », indique Arnaud Duloquin, le président de la chambre syndicale des antiquaires et brocanteurs de l'Albigeois. « Nous allons nous installer aux abords et sous la halle du Castelveil. L'idée est de retrouver une certaine convivialité dans un lieu qui nous est cher, puisque nous y organisons la brocante chaque samedi. Les parkings du Bondidou et du stade Lagrèze sont à proximité pour les visiteurs et nous travaillons en partenariat avec l'association du Castelveil ». Pour le reste, rien ne change, la marchandise est toujours vendue en l'état. Ainsi, le public a l'opportunité d'accéder à une certaine catégorie de marchandises, présentées avec peu ou pas de restauration et réservées habituellement aux professionnels du métier. Meubles régionaux, bibelots, linge ancien, vaisselle, outils, vases, sièges, luminaires, objets en tous genres décoratifs ou utilitaires, argenterie, sculptures, tableaux, horloges, miroirs etc., attendent les chineurs en quête de trouvailles, d'authenticité et de coups de cœur. Avec une centaine d'exposants professionnels, le grand déballage occupe une place prépondérante au sein du marché de la brocante. Un rendez-vous que les brocanteurs et antiquaires albigeois souhaitent pérenniser chaque année au mois de mars.



Photo : D.R.

AUXCIMAISES

PAUZIE, POPPY ET LOY: DU BRUT DANS LE FRIGO!

JUSQU'AU 31 MARS

Frigo, 9 rue Bonne Cambe.

Ouvert du mercredi au samedi de 15h à 18h30.

Entrée libre. | Plus d'infos : 05 63 43 25 37

Ouvrez la porte du Frigo pour découvrir cette exposition d'art brut, l'art de tous ceux qui produisent des œuvres en dehors de tous les codes. Trois artistes exposent des œuvres qui parlent au plus grand nombre avec une force rare. **Alain Pauzié** est un des derniers grands artistes de l'art brut en France. Autodidacte, il utilise des supports divers et variés : vieilles semelles, pierres aux formes bizarres, objets à la dérive, bois flottés, bouts de matière plastique. Il récupère, assemble, colle, peint et métamorphose pour créer ses œuvres. Adeptes aussi de l'art postal, il présente ses dernières créations sous formes d'enveloppes, de cartes, d'objets ou de créations en volume qui ont été illustrés, peints ou décorés. Artiste reconnu depuis longtemps, Guy Maraval alias « **Popy** », mêlera ses œuvres à celles de Pauzié. Il est venu à l'art sans y être préparé après avoir cessé son activité professionnelle. Incapable de rester inactif, il a songé dès lors à récupérer des matériaux de rebut pour créer ses propres œuvres. Et Popy récupère tout, y compris les couleurs vives et gaies qu'il utilise pour peindre ses tableaux, réalisés pour la plupart sur des chutes de bois et de planches. Enfin, pour faire écho à ces installations, des œuvres du jeune artiste **Loy** (notre photo) seront présentées.



NÉBULA: UNE ŒUVRE INTERACTIVE

DU 31 MARS AU 2 AVRIL | Hôtel Roehgude | Ouvert de 10 à 18h

(nocturne jusqu'à 23h le 1^{er} avril) | ENTRÉE LIBRE | Plus d'infos : GMEA

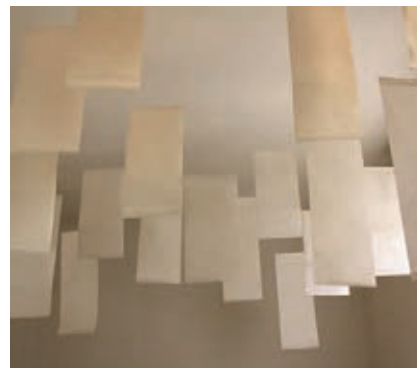
Déjà invité par le GMEA en 2013 lors des journées électriques, le duo « *Baltazar* » formé par Aurélie et Pascal Baltazar est de retour. Ces deux artistes œuvrent entre arts plastiques et spectacle vivant. Leur attention se porte sur une dramaturgie de l'espace et de la perception: à l'intersection du visuel, du sonore et du kinesthésique, ils cherchent à proposer des univers sensibles travaillant sur l'attente, la fragilité, la suggestion. Dans le cadre des Journées d'informatique musicale 2016, Aurélie et Pascal Baltazar s'installeront dans les salles de l'Hôtel Roehgude avec le dispositif « *Nebula* » (en photo). Celui-ci permet de réaliser des sculptures de brume et de lumière, de manière interactive à l'aide d'une application tactile sur iPad ou par une interaction gestuelle, ou bien de manière scénarisée en téléchargeant et en jouant des compositions visuelles et sonores existantes.

« TRAVERSÉE ENTRE DEUX MONDES » À LA MJC

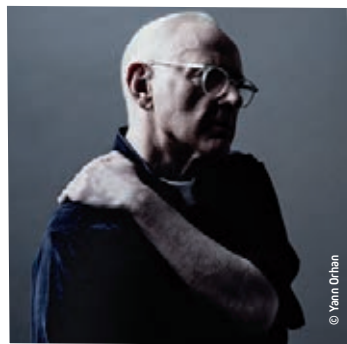
DU 7 MARS AU 10 AVRIL | MJC 13 rue de la République

ENTRÉE LIBRE | Plus d'infos : 05 63 54 20 67

L'artiste Ingrid Obled est en quête d'humanité, d'essentiel et de profondeur. Invitée par le GMEA, elle propose dans la salle de la MJC son installation sonore, tout en papier et en lumière, intitulée « *Traversée entre deux mondes* ». Un monde en suspension de voix parlées, en polyphonie. À partir d'entretiens, Ingrid Obled collecte des paroles et du sens. Elle compose ensuite avec les mots, cette écriture, dénudée du factuel, entre en résonance, par un effet de miroir, avec notre propre intérieur. Cette installation est née de rencontres où l'autre a osé et pu se dire dans un contexte particulier d'écoute et d'un travail de recherche de diffusion du son au travers du papier. Au-delà des jeux de représentations médiatiques, sociales, au-delà des normes de perfection, au-delà de l'illusion de séparation d'avec l'autre, « *Traversée entre deux mondes* » est la rencontre d'une humanité, de notre humanité.



PAUSE GUITARE QUATRE ARTISTES RÉCOMPENSÉS AUX VICTOIRES DE LA MUSIQUE!



© Yann Dhban

William Sheller VICTOIRE D'HONNEUR

MERCREDI 8 JUILLET Grand-Théâtre

Il a signé des titres inoubliables. On lui doit les chansons « Nicolas », « Les filles de l'aurore », « Comme dans un vieux rock'n'roll », « Le carnet à spirale », « Oh ! j'cours tout seul » ou encore « Un homme heureux ». Avec quarante ans de carrière et plus de vingt albums à son actif, William Sheller est incontestablement l'un des plus grands auteurs-compositeurs interprètes de la chanson française. Après sept ans d'absence, il revient dans une configuration piano / quatuor à cordes pour présenter « Stylus », son nouvel album à la fois fidèle à l'essence de sa musique et teinté d'une modernité pleine d'émotions. « Youpylong », le premier extrait, est à découvrir dès à présent.



Photo: D.R.

Louane ALBUM DE L'ANNÉE

JEUDI 7 JUILLET Scène de Pratgraussals.

Louane Emera connaît un franc succès avec « Chambre 12 ». Porté par les singles aux mélodies entêtantes « Jour 1 » et « Avenir », cet album reflète l'authenticité et la sensibilité de cette chanteuse. Originaire du nord de la France, Louane s'est faite remarquer dans l'émission de télévision « The Voice ». Son interprétation de la chanson « Un homme heureux » de William Sheller a séduit les quatre membres du jury puis elle emporte les téléspectateurs avec sa reprise d'« Imagine » de John Lennon. Un an après sa participation à l'émission, elle tient le premier rôle au cinéma dans « La famille Bélier ». Dans cette comédie, elle interprète Paula la fille entendante d'un couple sourd-muet qui reprend des chansons de Michel Sardou. Elle émeut la France entière avec son interprétation bouleversante du titre « Je vole ». Avec plus de 7 millions d'entrées, un César du meilleur espoir féminin et un superbe album, la carrière de Louane se révèle plus que prometteuse.



Photo: D.R.

The Avener ALBUM DE MUSIQUE ÉLECTRONIQUE OU DANCE

JEUDI 7 JUILLET Scène de Pratgraussals.

Nouveau phénomène des platines, Tristan Casara alias « The Avener » a conquis la planète entière avec son titre « Fade Out Lines » se plaçant n°1 dans plus de 17 pays sans oublier les 10 millions de vues sur la chaîne « Youtube ». À la fois producteur et DJ, ce Niçois de 28 ans propose une musique qui est un mélange de blues, jazz et de folk avec des influences funk. Son premier album « The Wanderings of The Avener » est un disque construit autour de remix, de voix samplées et de compositions originales. Un album qui peut donc être considéré comme un affranchissement vis-à-vis de l'héritage « French Touch », dans la mesure où il s'obstine à suivre ses propres règles en prenant soin de se détacher des tendances.



© J.M. LIBRANO

Vianney ARTISTE MASCULIN

SAMEDI 9 JUILLET Scène de Pratgraussals

Mèche rebelle, mocassins impeccables et pull ras de cou, Vianney bouscule paradoxalement les conventions en affichant un style désuet mais singulier. « Garçon surdoué » pour Télérama, « Génial petit canard de la chanson française » pour Métronews, révélé en 2014 avec son titre « Je te déteste », Vianney ne cesse depuis de s'imposer en tête des ventes. Au carrefour de la pop et d'une musique folk vivace, son premier album « Idées Blanches » est un terrain de jeu où singularité et modernité cohabitent dans un même élan. Entre chanson d'auteur et de variété, la musique de Vianney construit des ponts entre divers univers musicaux.



DE QUELLE COULEUR EST LE VENT ?

LUNDI 21 MARS À 18H30, MARDI 22

ET MERCREDI 23 MARS À 19H

Athanon Scène Nationale d'Albi

Spectacle à partir de 4 ans.

Tarifs : 6,5 et 9,5€ | Réservations :

05 63 38 55 56 | www.sn-albi.fr

C'est par cette phrase aux allures de proverbe que commence ce spectacle inspiré d'un album de littérature jeunesse d'Anne Herbauts. « *De quelle couleur est le vent ?* » C'est la question posée un jour par un petit garçon aveugle à un adulte. La pluie, les abeilles, le loup, le chien, l'arbre,... chacun répond à sa manière, et selon sa propre perception, pour décrire la couleur du vent. Car, qui saurait raconter de quelle couleur est le vent ? Ce spectacle chorégraphié par Laurence Pagès, de la compagnie du Petit côté, n'est pas une illustration narrative de l'album mais une transposition dansée du voyage sensoriel qu'éveille l'album. Sur scène, une bâche transparente et colorée, quelques objets du quotidien suffisent à la danseuse pour faire ressentir les bruissements du vent, le chant de la pluie, le bouillonnement de l'eau, la rugosité de la terre, le bourdonnement des abeilles...

ACTHÉA: LE TALENT ÉTUDIANT SUR LES PLANCHES

DU 26 AU 31 MARS | Théâtre des Lices et place du Vigan.

Tarifs : 1€ la soirée (3€ la semaine)

Encore une fois, richesses culturelle et artistique sont au rendez-vous avec la nouvelle édition du festival européen de théâtre universitaire Acthélia. Depuis 18 ans, l'École des mines organise cette fête des arts de la scène, menée tambours battants par des étudiants passionnés de théâtre. Lever de rideau le 26 mars à 20h au Théâtre des Lices avec « *L'appel des planches* » la troupe de l'École des Mines. Cinq troupes se succéderont ensuite chaque soir de la semaine jusqu'au 31 mars. Voilà pour le « *IN* ». Le « *OFF* » s'installera du 26 au 28 mars sur la place du Vigan avec des animations qui mettront en avant les arts de la rue. Une journée est également dédiée aux enfants avec des clowns, spectacles, ateliers maquillage et goûter.

Retrouvez le programme complet sur : acthea.bde-emac.fr



BRAISE ET CENDRES

MARDI 29 MARS À 20H30 ET MERCREDI 30 MARS À 19H30

Grand Théâtre | Tarifs : 11 à 25€ | Réservations : 05 63 38 55 56 | www.sn-albi.fr

« *Écrire, c'est brûler vif, mais c'est aussi renaître de ses cendres* », écrivait Blaise Cendrars. Les « *Récits autobiographiques* » de l'écrivain renaissent pour ce spectacle d'une infinie poésie rendant sensible le mystère Cendrars ! Le metteur en scène Jacques Nichet adapte les pages des récits qui l'ont ému, surpris pour en extraire l'essence poétique. Pour cela, il dirige sur scène Charlie Nelson pour une « *mise en voix* » des meilleurs feuillets de l'écrivain. Seul en scène, le comédien fait résonner la gouaille d'un homme fraternel, sa vivacité et sa puissance d'imagination face aux incertitudes d'un monde violent. Les cauchemars de l'enfance, les voyages avec leur lot d'enthousiasme et d'amertume, la terreur et les mystères de la Grande Guerre, la fragilité d'une amie suicidaire, autant d'épreuves affrontées sans céder au désespoir et illuminées par l'écriture poétique.



AGENDA

LUNDI 7 MAR.

› L'art contemporain expliqué à ma mère

« Enfant martyr, enfant roi dans l'art de 1945 à nos jours. Le feuilletton : « les années 1965-75 » conférence par Christian Pallatier, historien de l'art, commissaire d'exposition et directeur de l'association Connaissance de l'art. Tarifs : 7 €

15h, musée Toulouse-Lautrec 09 63 03 98 84 (Centre d'art Le LAIT)

MAR. 8 ET MER. 9 MAR.

› Il n'est pas encore minuit...

COMPLET

Grand-Théâtre

MAR. 8 MAR.

› Les mardis de la SABA

« Un opéra baroque : Didon et Énée », conférence par Christian Faussot

17h, médiathèque Pierre-Amalric 05 63 76 06 10

› Kant, philosophe allemand

Conférence par L. Gombaudo

18h, institut universitaire Champollion 05 63 38 13 95 universitepourtous81.fr

MER. 9 MAR

› La llave del camino

Écouter Alice lire et raconter en espagnol.

Pour les 5/6 ans, habitués ou non à entendre parler l'espagnol.

15h30, médiathèque d'Albi-Cantepau, square Mirabeau Inscriptions : 05 63 76 06 50



POLLUX: LE PRINTEMPS SERA ROCK !

SAMEDI 12 MARS À 20H,

Salle des fêtes de Pratgraussals, rue de Lamothe.

Tarifs 22€90 | Plus d'infos : www.polluxasso.com

Levez le poing en l'air et secouez la tête : le printemps s'annonce Rock avec cette soirée proposée par l'association Pollux. Premier groupe à « éclore », « Les Shériff ». Leur influence sur le paysage musical français est indéniable. Avec des groupes comme « la Mano Négra », « Berurier noir » ou encore « Les Wampas », ils représentent le mouvement punk alternatif français des années 80/90. Avec des centaines de concerts et neuf albums à leur actif, le parcours de ces cinq Montpelliérains se poursuit aujourd'hui avec un retour très remarqué. À suivre, « Not Scientists », groupe formé autour de membres de « UncommonMenFromMars » et « No Guts No Glory », deux références de la scène punk française. Leur musique rappelle celle des groupes « Buzzcocks », « The Thermals » ou encore « Hot Water Music ». Les « Dirty fonzy » clôtureront la soirée. Depuis dix ans, cette formation est une figure incontournable de la scène punk albigeoise et le fer de lance de toute une scène dans le Tarn.

TOULOUSE L.

L'ÂME DE MONTMARTRE

SAMEDI 12 MARS À 20H30

Théâtre des Lices. Tarifs 15 et 24€.

Réservations : « Tricot malin »,

13, avenue Colonel Teyssier | 05 63 80 56 96

Suite au succès de « Toulouse L. l'âme de Montmartre » en novembre dernier, la création de Christophe Ferrer, directeur et fondateur de l'Académie de musique et des arts scéniques est de nouveau sur les planches. Retrouvez sur scène, Jane Avril, Aristide Bruant, la Goulue, Nini Patte en l'air, et bien sûr Toulouse-Lautrec. Durant une heure et demie, sept jeunes auteurs-compositeurs albigeois, mais aussi les danseurs de l'association « Ainsi danse » vous transporteront dans l'univers de Toulouse-Lautrec. Le peintre et sculpteur albigeois, Casimir Ferrer réalisera tout au long du spectacle un tableau en direct. Les recettes de cette soirée seront reversées au profit de l'association « Mille étoiles pour l'enfance ».



**07MAR.
03AVR. 16**

› Café Bd

Echanges autour de la Bd avec Chick Bd.

20h30, bar Jour de fête 61, boulevard Soult www.chickbd.tumblr.com

› Expériences esthétiques des musiques extrêmes

Conférence par Catherine Guesde, doctorante en philosophie esthétique.

18h30, aux Moulins albigeois, rue Porta

DU 11 AU 14 MARS

› Le Mtl met

« Chocolat » à l'honneur

En partenariat avec la scène nationale le Musée Toulouse-Lautrec propose un « pass » qui permettra au public de découvrir l'œuvre de Toulouse-Lautrec « Chocolat dansant au musée » et de bénéficier d'une projection du film de Roschdy Zem à la salle Arcé. Cette projection est accompagnée de films documentaires et d'archives. Soirée spéciale le 11 mars à partir de 18h30 au Musée avec l'étude guidée de l'œuvre de Toulouse-Lautrec ; elle se poursuivra salle Arcé avec un apéritif d'accueil puis la projection de deux films d'archives des Frères Lumière, du court-métrage « Clown Chocolat » réalisé par l'« Assopourquoi-pas33 » en présence du réalisateur Arnaud Fleuri et la projection du film « Chocolat » de Roschdy Zem.

**05 63 49 48 70
ou 05 63 38 55 56**

DU 12 AU 20 MAR.

› Foire économique

Retrouvez les nouveautés, produits et services qui vous permettent d'améliorer et d'embellir votre quotidien.

De 10 à 19h, parc des expositions - 05 63 49 28 40 www.albiexpos.fr

AGENDA

SAM. 12 MAR.

› Les B.A.-BA du Web

Cet atelier a pour thème
« Presse et actualité ».

10h30, médiathèque
Pierre-Amalric 05 63 76 06 10

› La médiathèque Pierre-Amalric de A à Z

Visite guidée

11h, médiathèque
Pierre-Amalric 05 63 76 06 10

› Escota e manja-Listen and eat

Lecture des poèmes
de Joan Bodon par Roger
Harvey et Jean François
Mariot.

20h, Le Frigo, 9, rue Bonne
Cambe 05 63 43 25 37

› Pollux : le printemps sera rock !

Cf. encadré

20h, salle des fêtes
de Pratgraussals

› Toulouse L. l'âme de Montmartre

Cf. encadré

20h30, au Théâtre des
Lices.

› Soirée 100% filles

À partir de 18h30, accès
et découverte des stands,
soins offerts par certains
exposants, spectacle
chippendale à 20h30
et projection du film
« Célibataire mode
d'emploi » à 21h30.

Tarif: 18€ Cinémovida les
Cordeliers 04 90 74 16 46

LUN 14 ET MAR. 15 MAR

› Les Fourberies de Scapin COMPLET Grand Théâtre

MAR. 15 MAR.

› La soupe du 15

Avec « les timbrés du Frigo »

19h30, Le Frigo,
9, rue Bonne Cambe
05 63 43 25 37



SALON DU VINTAGE: LA FOIRE EXPO EN MODE NOSTALGIE

DU 18 AU 20 MARS Parc des expositions.

Tarifs : 4€ réduit 3€. | GRATUIT | Entre 12h30 et 13h30

Plus d'infos : 05 63 49 28 40 | www.albiexpos.fr

Une centaine d'exposants de toute la région seront présents lors de ce salon vintage organisé au cœur de la Foire économique d'Albi. Un rendez-vous incontournable pour tous les nostalgiques des années 50 à 80. On trouvera bien sûr des vinyles, affiches, BD, pubs, jouets, juke-box, flippers, accessoires de mode, prêt-à-porter, mobilier, luminaires, pour plonger dans un univers rétro, tendance et unique. Un rassemblement de véhicules combi Volkswagen, une présentation de motos vintage ainsi qu'une exposition de voitures anciennes sont également prévus. Vous retrouverez un barbier, des concerts, des démonstrations, des numéros burlesques, sans oublier l'élection de Mister Hipster et Miss Pin Up Albi Vintage 2016. Pour cette première édition, il devrait y en avoir pour tous les goûts et toutes les bourses !

RUGB'IMAGES: LE RUGBY EST À LA FÊTE

DU 4 AU 8 AVRIL. | Plus d'infos : <http://rugbimages.com>

Après le succès de la première édition, l'association « Rugby, culture et passion » transforme l'essai et revient avec le festival « Rugb'Images » qui se déroulera du 4 au 8 avril sur Albi mais aussi Castres et Gaillac. Au programme, des projections de films gratuites, des rencontres, des colloques et des expositions. De très beaux clichés autour du rugby seront exposés au Grand Théâtre avec les meilleures photos du concours international. Au Grand café du Pontié, Emilie Cayre et Alain Rey proposeront une série de clichés intitulée « Eric Béchu, ensemble on risque rien » et les « Gueules cassées » seront le thème des photographies de Pierre Carton exposées du 4 au 30 avril dans le hall du Conseil général. Un tournoi de rugby féminin aura lieu le 26 mars au Stadium et une soirée de gala le 5 avril...de quoi combler les amoureux du ballon ovale. (voir notre prochain numéro).



› Économie et philosophie, au-delà de la croissance

Conférence par L. Steffan
et F. Dutrait

18h, institut universitaire
Champollion 05 63 38 13 95
www.universitepour tous81.fr

› Café littéraire

Venez partager vos
coups de cœur.

18h30, médiathèque
Pierre-Amalric
05 63 76 06 10

MER. 16 MAR

› Rendez-vous ATYPIK

Rencontre avec le
musicien-plasticien
John Bleck

18h30, MJC 13 rue
de la République
05 63 54 20 67

JEU. 17 MAR

› Les femmes célèbres du Tarn

Dans le cadre du Printemps
des Poètes, goûtez aux pages
poétiques et littéraires de
ces femmes tarnaises qui
ont marqué l'histoire.

15h, Les Jardins d'Escudé,
17, rue de la Madeleine
05 67 67 60 00

› Conférence bouddhiste

« Les émotions : ne les
prenez pas trop au sérieux »
avec son éminence le
7^e Dzogchen Rinpoché,
Jigme Losel Wangpo
19h30, Hôtel d'Orléans,
place Stalingrad
Réservations : 06 44 94 12 89

VEN. 18 MAR.

› Sortez de votre bulle !

Rencontre autour de la BD
avec pour thème : « La bande
dessinée et la science »

18h30, médiathèque
Pierre-Amalric
05 63 76 06 10

› Salif keita

COMPLET

20h30, Grand-Théâtre

› « **Handicap psychique et citoyenneté** »

Conférence par le docteur Laurent El Ghazi
20h30, Centre universitaire Champollion - Inscriptions : www.apajh81.org/18mars

› **Cabaret impro théâtre**

Deux combattants s'affrontent : à ma droite, la Clique compagnie et des jeunes passionnés d'impro de la MJC d'Albi, à ma gauche la troupe d'impro de la MJC des Ponts Jumeaux de Toulouse. Leurs armes ? L'humour. Leur arène ? L'imagination. Les juges ? Vous !
Tarifs : 5 et 7€
20h30, Noctambule/MJC 13, rue de la République SAM. 19 ET 20 MAR.

› **Grand déballage**

Cf. article
Halle du Castelviel

SAM. 19 MAR

› **Main dans la main, le temps d'une pause**

Atelier de relaxation (pour les 18 mois/3 ans) animé par Delphine Ferrié, technicienne de bien-être
10h30, médiathèque d'Albi-Cantepau, square Mirabeau 05 63 76 06 50

› **Bibliothèque vivante**

Dans le cadre de la « Semaine d'information sur la santé mentale », la médiathèque invite le public à participer à une bibliothèque vivante : les « livres » sont des personnes qui racontent une facette de leur vie.
14h30, médiathèque Pierre-Amalric 05 63 76 06 10

› **Qu'est ce que tu « fou » la ?**

Pas d'histoire dans ce spectacle, mais une histoire de rencontres de l'homme et de son humanité
Par la compagnie Dysférent 20h30, Le Frigo,

9, rue Bonne Cambe 05 63 43 25 37

› **Récits Sépia**

Récits de vie et de mémoire des hommes du quartier de Cantepau
À partir de 10 ans. Entrée gratuite. 16h, maison de quartier de Cantepau, 50, avenue Mirabeau,

DIM. 20 MAR.

› **Rendez-vous musiques anciennes**

Au programme : œuvres de Telemann, JS Bach, Scheibe, Boismortier... par le collectif de musique ancienne.
Participation libre 17H, chapelle du Bon Sauveur, rue Lavazière mirycane.monsite-orange.fr

LUNDI 21 MAR

› **Ciné-Club**

Projection du film « Mais qui a tué Harry ? » d'Alfred Hitchcock (1956)
Une présentation avant sa projection et une rencontre à l'issue de cette dernière sont proposées par l'Atelier Mac Guffin. 20h30, salle Arcé 05 63 38 55 55

DU 21 AU 23 MAR.

› **De quelle couleur est le vent ?**

Cf. article *Athantor*

MAR. 22 MAR.

› **L'affaire Rochegude**

Conférence par G.Roumec et L.Galvan.
18h, institut universitaire Champollion 05 63 38 13 95 www.universitepour tous81.fr

› **Café philo**

L'association « Alderan » propose une discussion autour de la relation de l'homme au corps.

20h, médiathèque Pierre-Amalric 05 63 76 06 10

› **Dancing Grand Mother COMPLET**

20h30, Grand-Théâtre

MER. 22 MAR.

› **L'actu du salon**

Venez découvrir les auteurs invités
17^e Salon du livre jeunesse 15h, médiathèque Pierre-Amalric 05 63 76 06 10

VEN. 25 MAR.

› **Atelier numérique**

Découverte des tablettes numériques
17h30, médiathèque Pierre-Amalric 05 63 76 06 10

› **Le bouffon du président**

Cf. article
20h30, Grand-Théâtre

› **La Chamade**

Duo de violons avec Lucie Laricq et Raphaël Sibertin-Blanc pour un programme mêlant pop, musique classique et contemporaines.
20h30, Le Frigo, 9, rue Bonne Cambe 05 63 43 25 37

SAM. 26 MAR

› **Trésors publics**

« Les fables de La Fontaine illustrées dans les éditions anciennes » par Jocelyne Deschaux, directrice du réseau des médiathèques.
11h, médiathèque Pierre-Amalric 05 63 76 06 10

MAR. 29 MAR

› **Économie de marché, économie libérale ?**

Conférence par JF.Senga
18h, institut universitaire Champollion 05 63 38 13 95 universitepour tous81.fr

DU 29 AU 31 MARS

› **Conférence bouddhique**

« Comprendre la mort et s'y préparer » par le lama Seunam Dordjé
8 € par soirée ou 20 € pour les 3 soirées. (réduit 5/12€) 20h30, 16, rue de la Caussade Réservations : 06 70 89 57 82

MAR. 29 ET MER. 30 MAR.

› **Braise et cendres**

Cf. article *Grand-Théâtre*

JEU 31 MAR

› **L' Hameçon**

Un concert pour les oreilles comme pour les yeux, proposé par le GMEA le cadre des Journées d'Informatique Musicale 2016.
19h, Athanor 05 63 54 51 75 www.gmea.net

VEN 1^{er} AVR.

› **Deux hommes jonglaient dans leurs têtes**

Du cirque musical qui réinvente les frontières des arts de la piste et de la musique contemporaine.
20h30, Grand-Théâtre 05 63 38 55 56

› **Opéra au cinéma : Madame Butterfly**

En direct du Metropolitan Opera de New York.
18h55, salle Arcé Scène Nationale 05 63 38 55 56

› **Sébastien Ciroteau Quartet**

Une aventure toute neuve, un quartet à l'instrumentation symétrique, résolument électroacoustique.
Dans le cadre des Journées d'Informatique Musicale JIM 2016 organisées par le GMEA. 22h, Noctambule MJC, 13 rue de République 05 63 54 20 67

SAM. 2 AVR.

› Sept chants d'emportement

Composition et interprétation du violoniste Jean-François Vrod proposée par le GMEA le cadre des Journées d'Informatique Musicale 2016.

17h, Grand-Théâtre
05 63 54 51 75 - gmea.net

› Moments

Spectacle de danse improvisée avec Anne-Sophie Rozet (danse) et David Lataillade (guitares, dispositifs électroniques).

Tarifs 10/8€

20h20, au Frigo,
9, Bonne Cambe
05 63 43 25 37

DIM. 3 AVR.

› Rencontre Danse Improvisée

Avec Anne-Sophie Rozet. Pratique adaptée à tous niveaux. Tarif : 15€

De 11h à 14h, MJC
13, rue de la République
Réservation : 05 63 43 25 37

› Cinémede

(Re)découvrir et approfondir un film : « La vie de Jésus » de Bruno Dumont. Animé par Pierre-Paul Carrière de l'Atelier MacGuffin.

14h, Maison de quartier
Patus Crémat rue
des Muettes

EXPOSITIONS

› Pays minier aveyronnais de Cransac

Exposition de 30 tableaux, dessinés par Yves Cluzel.

Maison de quartier de la Renaudié, avenue de l'Europe.
Ouvert de 14h à 18h.
05 63 45 48 16.

DU 7 MARS AU 25 MARS

› Autour des « Yeux d'Elsa » de Louis Aragon

La médiathèque accueille un livre-objet « hors-norme » réalisé par les patients des ateliers d'arts plastiques du

service des Thérapies médiatisées de la Fondation Bon Sauveur, imaginé à partir du recueil de Louis Aragon « Les yeux d'Elsa ».

Médiathèque Pierre-Amalric,
05 63 76 06 10
DU 7 AU 18 MARS

› « Traversée entre deux mondes » à la MJC

MJC 13 rue de la République.
Entrée libre. 05 63 54 20 67
DU 7 MARS AU 10 AVRIL

› Aline Pederencino et Miguel-Angel Ferrandiz

Peintures

Cub'art : 8 rue
du Chanoine Birot
DU 10 AU 31 MARS

› Jean-Louis Sérié

Exposition de peintures
Galerie Nadine Granier,
13, rue Puech Bérenguier,
05 63 38 98 76

DU 13 MARS AU 10 AVRIL

› En passant par la lettre

Exposition d'abécédaires et de lettres déguisées, ateliers, lectures et jeux.

Médiathèque Pierre-Amalric,
05 63 76 06 10
JUSQU'AU 19 MARS

› Pauzie, Poppy et Loy

Cf. article

Frigo, 9 rue Bonne Cambe.
JUSQU'AU 31 MARS

› Nébula

Cf. article

Hôtel Rochegude.
DU 31 MARS AU 2 AVRIL

› Cent ans de poésie en revues

En lien avec la thématique du « Printemps des poètes » 2016, l'association ARPO propose un panorama des revues qui ont marqué ce siècle, puisées dans sa Bibliothèque conservatoire des revues de poésie.

Médiathèque Pierre-Amalric,
05 63 76 06 10
JUSQU'AU 9 AVRIL



RAUBAIRES EN CÒ DE M. DE ROCAGUDA

Es un pichon libre que se legis tot d'un còp talament vos trapa. Çò que conta ? Un laironici, tota l'enquèsta e los procès dins un temps ont i aviá pas las tecnicas d'ara per afortir las acusacions. Los autors an espelucat menimosament totas las pèças de l'afar e n'an fach un raconte en francés que se legis coma un roman ont tot es albigés : los luòcs e los personatges. De pas mancar.

C'est un petit livre qui se lit tout d'un trait tellement il est passionnant. Ce qu'il raconte ? Un cambriolage, toute l'enquête et les procès qui suivirent au temps où n'existaient pas les techniques actuelles pour conforter les accusations. Les auteurs ont épluché minutieusement toutes les pièces de l'affaire et en ont fait un récit en français qui se lit comme un roman où tout est albigéois : les lieux et les personnages. À ne pas manquer.

Cambriolage chez M. De Rochegude par Lucette Galvan et Gilbert Roumec édité par le Centre Culturel Occitan Rochegude.



TOUTLESPORT

› **SAM 5 MAR.**
FOOTBALL
Albi/Lourdes
18h Stade Maurice Rigaud

› **VEN 11 MAR.**
RUGBY XV
Albi/Bourgoin
19h30 Stadium

› **DIM 13 MAR.**
FOOTBALL FÉMININ
Albi/Montpellier
15h Stade Maurice Rigaud

› **SAM 19 MAR.**
FOOTBALL
Albi/Revel
18h Stade Maurice Rigaud

› **BASKET**
ALBI/AGEN
20h COSEC

› **DIM 20 MAR.**
HANDBALL
Albi/Muret
14h COSEC

HANDBALL FÉMININ
Albi/Tournefeuille
16h COSEC

› **SAM 26 ET DIM 27 MAR.**
RUGBY FÉMININ
Tournoi international
Stadium

LOISIRS

LESMOTSMÊLÉS

PAR PHILIPPE IMBERT

E	R	I	R	V	S	M	T	M	I	S	E
P	L	A	T	R	E	A	I	C	A	R	G
L	I	E	A	N	D	N	A	C	T	E	F
E	A	M	B	U	E	R	D	A	H	R	A
J	S	P	A	O	E	D	E	R	A	E	A
E	B	H	E	I	U	H	I	N	E	G	L
U	C	O	V	R	T	F	C	S	U	D	B
N	A	I	D	D	S	K	F	I	E	5	I
E	L	E	N	S	D	O	D	O	T	R	2
O	E	A	R	E	O	O	N	I	N	E	P
P	R	E	V	U	N	N	G	N	O	M	E
G	M	E	N	I	B	U	S	C	E	N	E

Rayez dans la grille les mots de la liste pour découvrir le MOT MYSTÈRE dont voici la définition :

« **Assuré, lors de la pièce de théâtre Le bouffon du président !** ».

Les mots peuvent être lus horizontalement, verticalement ou diagonalement, de droite à gauche, de gauche à droite, de haut en bas et de bas en haut. Tous les mots en caractères gras ont un rapport avec **La pièce de théâtre, Le bouffon du président !**

LE BOUFFON - (du) PRESIDENT - (au) GRAND - THEATRE - A ALBI - VENDREDI - 25 - MARS - MISE - (en) SCENE - OLIVIER - LEJEUNE - (avec) MICHEL - GUIDONI - FRANCK DE - LA-PERSONNE - (Cécile de) MENIBUS - (Fabienne) CHAUDAT - (Frédéric) BODSON - PLATRE - BUREAU - GRACIA - PREVU - CITEE - GNOME - CALER - DION - ACTE - LIAS -

LE MOT À TROUVER EST :

LE MOT MYSTÈRE À TROUVER ÉTAIT : **PALMAS**



◆ RECETTE DUMOIS ◆

BEIGNETS D'OIGNONS MAISON

DIFFICULTÉ TEMPS BUDGET

INGRÉDIENTS POUR 4 PERSONNES

- 300 ml de farine
- 1/2 c. à thé de sel
- 400 ml de bière
- Une pincée de sel
- 2 gros oignons
- De l'huile végétale pour la friture

| Préchauffer la friteuse à 180 °C | Dans un bol, mélanger tous les ingrédients afin d'obtenir une pâte homogène. | Peler les oignons, couper les en deux et séparer les rondelles les unes des autres. | Les tremper dans la pâte, les égoutter légèrement et les frire jusqu'à l'obtention d'une couleur blonde. | Poser les beignets sur un papier absorbant et les assaisonner immédiatement. | Déposer les beignets dans une assiette sur un papier de type journal. Celui-ci absorbera le surplus d'huile. |

Préparation : 10 minutes - Cuisson : 3-4 minutes

LE SAINT-BURGER

CÔTÉ CARTE : Envie d'un burger avec du cheddar bien fondant, un gros steak bien doré et un pain artisanal qui ne ressemble pas à celui des fast-food ? Passez le pont-neuf direction le quartier de la Madeleine, face à la gare, vous voici au « *Saint-Burger* ». Du burger Classique en passant par le Chèvre miel ou bien le Montana, mais encore le Burger foie gras et l'incontournable Burger végétarien. Avec ou sans sauce vous ne serez plus à quel saint-burger, vous vouer ! Bien sûr, ils sont accompagnés de frites maisons ou de salade.

Côté desserts, vous pourrez vous régaler avec des crèmes glacées américaines, mousse au chocolat et panacotta,

CÔTÉ SALLE :

Pour la déco, on se croirait dans un loft avec des planches en bois brut sur les murs, des banquettes de bistrot, des suspensions en métal, des appliques col-de-cygne, des vieilles tables et chaises, Bref, tous les éléments sont réunis pour que vous passiez un bon moment dans ce restaurant où Hélène et Martin vous accueillent. .

88, avenue Dembourg - 09 83 87 44 75
www.facebook.com/Le-Saint-Burger



Arthurimmo.com
LE RESEAU NATIONAL IMMOBILIER 100% EXPERT

VOTRE BIEN MERITE NOTRE
EXPERTISE

TRANSACTION
LOCATION
GESTION
EXPERTISE

GESTION LOCATIVE A PARTIR DE
4,8% TTC (1)

(1) - 4,8% TTC tout inclus hors garantie risque locatif - Détails des prestations nous consulter

Agence Castres
60 rue Emile Zola 81100 CASTRES
05 63 37 58 89
castres@arthurimmo.com

Agence Albi
41 rue séré de rivières 81000 ALBI
05 63 43 10 33
albi@arthurimmo.com

Albi Service Immobilier SARL au capital de 7500€ - SIREN 521 583 583 RCS Castres. Carte professionnelle T353 et G134 préfecture Albi - Garantie financière - Groupama Caution 110 000€ contrat n° 4000712140. Notre entreprise est financièrement et juridiquement indépendante.



Présent FOIRE
ÉCONOMIQUE

Parc des
Expos
du 12 au 20
MARS
2016

**ACF
CHAPPERT**

Froid - Climatisation
Ventilation - Chauffage

Le bien-être électrique

Spécialiste pompe à chaleur

9, rue Jacques Monod
ZI Val de Causse 81000 ALBI
05 63 47 11 88 acfchappert@orange.fr
www.chappert.com



La Menuiserie
Albigeoise

ESCALIERS
PORTES-FENÊTRES - VOILETS - PORTAILS - PARQUETS
CUISINES SUR MESURES
MEUBLES - AGENCEMENTS DIVERS

NOUVELLE ADRESSE : 10 ZA Le Ségalar 81380 LESCURE D'ALBIGEOIS

Tél. 05.63.38.25.31

Mail : lamenuiserie.jm@orange.fr - Site : www.la-menuiserie-albi.com

EL RETIRO
RESTAURANT

129 Avenue Dembourg
81000 ALBI

05 63 45 95 63

restaurant.elretiro@orange.fr



CITROËN
GARAGE
RAUCOULES

64, boulevard Sout
81000 ALBI

Tél. 05 63 54 11 06
garage.raucoules@wanadoo.fr

www.garageraucoules.fr

DUBOSCLARD
PLOMBERIE

ENERGIE SOLAIRE
CLIMATISATION
ZINGUERIE
ENERGIE RENOUVELABLE
CHAUFFAGE - SANITAIRE

Installation - Dépannage
05 63 45 11 82

SUSHI SUGI
RESTAURANT JAPONAIS

LIVRAISON À DOMICILE À PARTIR DE 15 €
ET PLATS À EMPORTER



WWW.SUSHISUGI.FR

09 50 09 52 00

2 place Edmond Canet 81000 ALBI

Mardi au vendredi de 12h à 14h et de 19h à 22h - samedi et dimanche de 19h à 22h



ESAT
TRICAT SERVICE ALBI
ZI de Jarlard
71, rue André Ampère
81000 ALBI

Tél. 05 63 46 14 00

Esat-tricat@agapei.asso.fr

Nous proposons les services aux particuliers suivants :

- Vente de vins de notre Domaine René Rieux certifiés bio
- Entretien des espaces verts (tonte, taille, broyage)
- Encadrement d'art sur-mesure

En faisant appel à nous, vous agissez en faveur de l'emploi des personnes en situation de handicap.

Le Grand Théâtre des Cordeliers, un premier bilan très positif

La silhouette contemporaine du Grand Théâtre a trouvé sa place dans une continuité harmonieuse de cheminement entre le Parc de Rohegude et la Cité épiscopale d'Albi classée au Patrimoine Mondial. Le geste architectural est fort. Il impressionne toujours. Il est à la mesure du message porté par notre ville en tant que pôle culturel et patrimonial majeur de la grande région. Tel est le sens profond du projet voulu par notre municipalité lorsqu'elle confia, sous l'impulsion de Philippe Bonnacarrère, la réalisation de cet édifice à une signature internationale aussi exceptionnelle que celle de Dominique Perrault ! Nous ne pouvons qu'être confiants quant à la traduction architecturale du message d'Albi, à la fois moderne et ancré dans l'Histoire de notre territoire.

Pourtant, que n'avait-on entendu lors du lancement du projet de la part d'opposants farouches jamais avares de critiques ? Que de recours ! Que de comparaisons douteuses avec, par exemple, la tente de Kadhafi ! Que reste-t-il aujourd'hui de ces critiques et de ces détracteurs ? Le Grand Théâtre des Cordeliers est « habité ». Il vit. Il fait l'admiration de nombre de nos visiteurs et des professionnels qui apprécient l'excellence de sa conception. Il s'est rapidement imposé comme un atout très puissant pour l'attractivité de notre territoire, un bel écrin au service d'un projet culturel pour tous, pour une expression artistique diverse et accessible à un large public. Demeurent quelques esprits chagrins en manque

d'imagination qui, ne sachant par quel bout prendre la critique, demandent des comptes. Et comme les comptes sont bons, ils oublient de les partager avec les Albigeois devant lesquels, in fine, nous les rendons volontiers. Entièrement financé à ce jour, le théâtre des Cordeliers a accueilli plus de 120 000 personnes au cours de ces deux dernières années : 16 000 pour les seules journées portes-ouvertes, 73 735 spectateurs dans le cadre de la superbe programmation de la Scène nationale, près de 30 000 venus assister aux événements portés par les acteurs culturels locaux, 6 795 participants aux 23 rencontres d'affaires accueillies dans cet équipement... Soit 226 jours d'utilisation pour la seule année 2015, pour un coût de fonctionnement de l'ordre de 146 000 euros. Sans oublier les 7 millions de téléspectateurs qui ont découvert notre théâtre à une heure de grande écoute grâce aux deux émissions télévisées des « *Prodiges* », les plus qualitatives du paysage audiovisuel, toutes chaînes confondues. Même si la culture ne se résume pas à des chiffres, il convient d'éteindre les vaines polémiques en présentant la réalité de l'activité de notre Grand Théâtre, tout en paraphrasant l'injonction d'Abraham Lincoln qui prend tout son sens dans le monde tel que nous le vivons : « *si vous trouvez que la (culture) coûte trop cher, alors essayez l'ignorance!* ».

Naima Marengo,

adjointe au maire déléguée à la culture.

Rejoignez le CLIC

Dans le chaos politique actuel et face à la dérive antidémocratique que subissent notre société et la République, Albi peut-elle être un espace de résistance et de (re)construction des valeurs et des pratiques de gauche ? C'est clairement la tâche que s'assigne le CLIC (Comité Local d'Initiative Citoyenne) dont nous sommes issus. C'est le sens que nous donnons à nos interventions d'élus municipaux. Deux exemples lors du Conseil municipal du 15 février :

– **Dominique MAS** : « *Nous demandons que la Municipalité s'oppose à l'installation imposée des compteurs communicants (LINKY, GAZPAR, eau), dangereuse pour la santé publique et pour nos libertés* ». Mme le Maire, pour toute réponse, indique qu'elle nous transmettra ...la réponse d'ERDF. On n'a donc pas d'avis dans la Majorité municipale ?

– **Roland FOISSAC** propose que les séances du CM soient diffusées par internet et enregistrées afin de permettre aux citoyens de connaître, partager et juger les débats et les décisions des élus. Mme le Maire annonce une « *expérimentation* ». A suivre.

Le CLIC et ses « *7 chantiers* » restent une mine de propositions plus pertinentes que jamais pour « *Changer d'Albi* », construire une ville solidaire assurant les droits de chacune et de chacun, la fraternité, l'égalité et la liberté, ces trois principes indépassables de notre République. À défendre avec vous, becs et ongles ! Rejoignez-nous changerdalbi@gmail.com, participez à nos ateliers de réflexion et de propositions.

Ensemble, nous pouvons construire et faire aboutir de beaux projets, retrouver confiance et espoir.

Dominique MAS – Roland FOISSAC
Ensemble Changeons d'Albi - Front de gauche

La laïcité à géométrie variable de Mr Valax !

Le député socialiste J. VALAX défait aux dernières municipales, s'est offusqué que les gendarmes albigeois aient pu honorer leur sainte patronne Geneviève dans l'église de La Madeleine dénonçant une atteinte à la laïcité.

Quand la Mairie de Paris organise la nuit du ramadan pour célébrer la fin du jeûne religieux musulman, ou que M.VALLS se rend dans une synagogue parisienne pour présenter ses vœux à la communauté juive, ce ne sont pas des atteintes à la laïcité mais cela relève de « *l'esprit Charlie* ».

Il est vrai que le journal satirique d'extrême gauche cher aux socialistes incitait sur une célèbre couverture de Noël à « *chier dans les crèches* » et à « *fusiller les militaires et les flics* » !!

Nous rappelons à Mr VALAX qu'il ne peut y avoir d'engagement public au service de la population qu'il soit policier ou politique sans valeurs spirituelles et respect de la parole publique.

Aussi nous proposons au parti socialiste d'adopter comme saint patron Pinocchio et attendons toujours que Mr VALAX démissionne de son mandat de député, comme il l'avait formulé publiquement si le barrage de Sivens était abandonné !!

F. Cabrolier, G. Ramadji, J. Bacou

FN ALBI BLEU MARINE

mail : groupe.elus-minoritaires@mairie-albi.fr
Tél : 05 63 49 13 28

Vite un 4^e pont et à une gare multimodale !

Comment prévoir l'avenir de notre ville avec une passerelle et une maison pour organiser des fêtes de famille ? Ces deux projets portés par la communauté d'agglomération et la ville, aussi beau soient-ils, ne permettront pas à notre ville d'avancer.

Il est temps d'en finir avec une politique au fil de l'eau. Après les démissions de conseillers municipaux de la majorité, quel est le cap et le réel capitaine du navire municipal ?

Sortons donc de l'autosatisfaction permanente ! Continuer peu ou prou comme par le passé, sans rien changer en profondeur, ça ne pourra pas marcher. Et surtout, tout cela, ne permet pas de préparer l'avenir.

Pourtant notre ville dispose de nombreux atouts touristiques, de la présence de petites et moyennes entreprises dynamiques, de l'Université Champollion et de l'école des mines...

Notre ville et notre agglomération prennent du retard. Il nous faut nous doter au plus vite d'un **4^e pont et d'une gare multimodale. Voilà des choix d'avenir !** Créons un centre-ville vivant rassemblant des familles et des entreprises, grâce à un développement urbain innovant, à la construction d'espaces publics vivants et à un excellent réseau de transports en commun. Il est temps de mobiliser les nouvelles technologies, de simplifier la vie des habitants et d'agir pour nos quartiers et le centre-ville.

Projetons notre ville vers l'avenir pour en faire une agglomération du XXI^e siècle, innovante, solidaire et rayonnante !

Il est temps d'agir, d'innover, d'expérimenter, d'entreprendre de faire d'Albi une ville modèle et d'avant-garde !

Catherine Biau, Elodie Nadjar, Patrice Bedier, Fabien Lacoste et Christophe Ramond

Groupe socialiste et citoyen am190/MAR.16 | 49

Pratique • Accessible 24h/7j • Sécurisé

Facture d'eau Optez pour le paiement en ligne

Partageons
#albi

Rendez-vous simplement
sur votre site www.mairie-albi.fr
puis cliquez sur l'icône « e-services »



Chez nous, même la pâte feuilletée est faite maison

FORMULE EXPRESS

à partir de 11,15 euros

(une assiette complète
avec mignardises
salées, plat du jour
et mignardises
sucrées)

*Depuis dix ans,
à la Table de Regain,
chaque jour est un festin*

**LE MIDI
DU LUNDI
AU
VENDREDI**

LA TABLE DE REGAIN

6, square Bonaparte - Albi
(à côté de la poste)

Réservations au 05 63 46 03 49



Notre menu tous les jours sur facebook :
[La-Table-de-Regain](https://www.facebook.com/La-Table-de-Regain)

Réceptions, cocktails, plateaux repas, événements

Laissez-vous emporter



DÉCLINAISON TRAITEUR

156, av. De Lattre de Tassigny, 81000 Albi

Ouvert du lundi au vendredi • 8h00 • 14h30 - 16h00 • 19h30 et le samedi • 8h00 • 12h30

Tél. : 05 63 47 96 20 • www.declinaison-traiteur.fr



POUR VOTRE SANTÉ, PRATIQUEZ UNE ACTIVITÉ PHYSIQUE RÉGULIÈRE
L'ABUS D'ALCOOL EST DANGEREUX POUR LA SANTÉ, À CONSOMMER AVEC MODÉRATION



N°HAB. 11-81-006

Transport du corps avant et après mise en bière
Organisation d'obsèques toutes communes
Assistance après décès
Prévoyance obsèques
Articles funéraires
Funérarium



L'équipe du Pôle Funéraire Public de l'Albigeois reste à votre écoute pour vous offrir un accompagnement et un service public de qualité et ce depuis plus de 30 ans.

Accueil 7j/7 tél. 05 63 47 69 24

- Funérarium de Caussels tél. 05 63 47 90 92 / 12 route de Millau 81000 ALBI
- Crématorium d'Albi tél. 05 63 47 34 42 / 16 route de Millau 81000 ALBI

Délégué officiel de la ville d'Albi

Famille Services

Intervention 7j/7
Tél. 05 63 49 29 81



Garde d'enfants



Aide aux personnes âgées



Services aux personnes dépendantes



Services de la vie quotidienne

SERVICE D'AIDE À DOMICILE

3 bvd de Strasbourg à ALBI



AU COMPTOIR IMMOBILIER
 29, avenue François Verdier
 81000 ALBI
 Tél. 05 63 80 10 90
 stephanie@comptoirimmo.com
 www.au-comptoir-immobilier.com

**VOUS AVEZ UN RÊVE ?
 NOUS EN AVONS LA CLÉ !**



ALBI **175 000 € FAI**
 Les atouts de la proximité à pied du centre-ville, des commerces et commodités, le charme des années 30, un jardin intime. Cette maison les possèdent tous ... Dans son jus, comme suspendue au temps, elle attend qu'on lui redonne une seconde vie ! À voir très vite ... DPE : D, GES : E



ALBI Maladerrie **107 000 € FAI**
 Dans une résidence sécurisée, appartement de type 2 en rez de chaussée. Jolie jardin clos d'environ 30m². Pour finaliser ce bel investissement, cet appartement est vendu avec un garage et un cellier. DPE : C GES : E



ALBI **395 000 € FAI**
 Superbe villa contemporaine aux matériaux de grandes qualités ... Spacieux séjour lumineux, cuisine entièrement équipée, suite parentale, et grandes chambres avec salle de bain communicante. Terrasse de 160m² qui borde la piscine. Double garage, portail électrique et bien sur jardin clos et arboré. Rien à faire, à part s'y installer !! DPE : C GES : A



ALBI Maladerrie **170 000 € FAI**
 Venez découvrir le joli potentiel de cette maison de ville non mitoyenne, avec garage sur un terrain arboré d'environ 750 m². Idéal pour une famille de par ses volumes et sa situation. À VENIR VOIR SANS TARDER !!! DPE : F GES : F



Proche ALBI **339 000 € FAI**
 Vous avez un projet de vous installer rapidement dans une spacieuse maison contemporaine aux alentours d'Albi. Venez sans tarder découvrir cette très belle opportunité. Calme et coup de cœur assuré, avec en plus une belle vue sur notre campagne tarnaise !! DPE : B GES : A



ALBI **315 000 € FAI**
 Confortable maison de caractère (parquet, carreaux ciment, cheminées...) avec jardin intime agrémenté d'une terrasse. Bon état général. En RdC, entrée, cuisine aménagée, salle à manger, salon, salle d'eau avec WC. En étages, 6 chambres (dont 3 de + de 20m²), salle de bains et WC. Cave et grenier. DPE : D GES : E