

albimag

LE MAGAZINE DES ALBIGEOIS

191

AVRIL 2016



DOSSIER

ÉVÉNEMENT

HISTOIRE

**LE PATRIMOINE BÂTI DE
LA VILLE ET DES ALBIGEOIS**

**CONFÉRENCE SUR
LE CHANGEMENT
CLIMATIQUE**

**L'ASSOCIATION DE
SAUVEGARDE DU
VIEIL ALBY A 50 ANS**

Utile LA MALADRERIE

A deux pas de la cathédrale,
direction le golf de Lasbordes et Terssac.

Vos produits **U** à côté de chez vous !

Ouvert
tous les jours
8h - 12h30 & 15h - 19h30

Ouvert tous les dimanches
et jours fériés toute la journée

Tous les dimanches
et jours fériés
8h - 12h30
14h - 19h00

9, rue de Rudel

Rond-point de la Maladrerie 81000 **ALBI**

Tél : 05 63 54 39 15

POUR TOUS VOS TRAVAUX



CONSEILS & DEVIS
GRATUITS

RGE
ECO
artisan
La nouvelle énergie du bâtiment



6 RUE LOUIS VICAT **ALBI** 05 63 47 60 81
www.neuf-et-reno.com contact@neufetreno.fr

N°HAB. 11-81-006

Transport du corps avant et après mise en bière
Organisation d'obsèques toutes communes
Assistance après décès
Prévoyance obsèques
Articles funéraires
Funérarium



Salle des Hommages

L'équipe du Pôle Funéraire Public de l'Albigeois reste à votre écoute pour vous offrir un accompagnement et un service public de qualité et ce depuis plus de 30 ans.

Accueil 7j/7 tél. 05 63 47 69 24

- Funérarium de Caussels tél. 05 63 47 90 92 / 12 route de Millau 81000 ALBI
- Crématorium d'Albi tél. 05 63 47 34 42 / 16 route de Millau 81000 ALBI

Déléataire officiel de la ville d'Albi

Albi à ciel ouvert

Albi s'est dotée au fil du temps d'un patrimoine bâti commun remarquable, tant par le nombre que par la diversité et la qualité des bâtiments qui le composent. Tel un livre d'histoire à ciel ouvert, cet ensemble de biens témoigne d'une évolution riche d'apports successifs, de legs d'institutions et de personnalités, célèbres ou anonymes. Pour assurer l'entretien, le développement et la restauration de ce patrimoine parfois méconnu, la ville dispose de différents leviers qu'elle peut actionner en fonction des circonstances.

Ainsi la commune peut acquérir voire préempter un bien pour préserver la cohérence du paysage urbain et renforcer l'attractivité de la cité. C'est par exemple le cas avec le réaménagement des anciennes fermes de la Mouline en un nouveau lieu de vie et de partage pour les familles et les associations albigeoises. Lorsque la ville acquiert un bien, c'est pour le restituer aux Albigeois en tant que nouvel espace ouvert au public. Dans le cadre d'une bonne gestion des deniers publics, la ville peut également être amenée à céder des immeubles vieillissants qui devraient pouvoir bénéficier d'un second souffle. Dans ce cas, elle veille à ce que le nouveau propriétaire s'engage dans une réhabilitation respectueuse de la signature architecturale et de l'environnement du bien acquis.

Enfin, la ville a mis en place un fond de concours pour aider les propriétaires privés à financer des travaux de rénovation des façades et autres éléments architecturaux distinctifs.

Albi est fière de compter en son centre un périmètre urbain de plus de 14 hectares classé sur la prestigieuse liste du patrimoine mondial. Mais notre ville s'étend bien au-delà de ce périmètre. Et il est de notre responsabilité collective de veiller à la préservation et à la valorisation de l'ensemble du patrimoine bâti albigeois.

Tel est également l'objet de l'association de sauvegarde du Vieil Alby dont la mission première est de veiller, aux côtés des pouvoirs publics, à préserver et à promouvoir ce formidable patrimoine, notamment en apportant une contribution significative à la recherche et à la transmission de l'histoire des petits et des grands trésors d'Albi. Une association qui elle-même traverse le temps avec bonheur pour célébrer son jubilé. Une telle longévité au service

de notre mémoire urbaine et de l'histoire de notre ville mérite notre plus grand respect.

Dans le même temps, la ville prépare le futur en organisant la connexion de toutes les classes des écoles à la fibre optique et en développant des projets numériques dans les quartiers. Le cap est ainsi mis sur la ville intelligente qui permet un accès pour le plus grand nombre aux nouvelles technologies de la communication et qui fait suite à la refonte de son site internet dont la fréquentation connaît une évolution exponentielle.

Albi s'ouvre aussi sur l'extérieur et particulièrement depuis plus de dix ans sur des projets de coopération décentralisée avec la ville d'Abomey au Bénin. Au-delà de la solidarité entre sites classés au sein de la grande famille de l'Unesco, cette coopération est souvent citée par le ministère des Affaires étrangères comme un exemple de bonnes pratiques. Par cet engagement hautement qualitatif, Albi fait œuvre utile. Il en résulte un partage d'expériences, un apprentissage réciproque et une meilleure compréhension des enjeux de notre monde. Les acteurs de cette coopération décentralisée modèle doivent être félicités et encouragés.

Sans liens apparents les unes avec les autres, ces différentes actions conduites par la ville et par nombre d'associations albigeoises suivent bel et bien un même fil conducteur : notre volonté commune de partager Albi et de grandir avec elle dans un humanisme de ville qui honore ses habitants. Ainsi va Albi.



« Il est de notre responsabilité collective de veiller à la préservation et à la valorisation de l'ensemble du patrimoine bâti albigeois. »

Stéphanie Guiraud-Chaumeil
Maire d'Albi
s.guiraud-chaumeil@mairie-albi.fr

DOSSIER



20

6 | RETOUR EN IMAGES

- Retour sur les événements des dernières semaines.

8 | VIVRE À ALBI...

- Des orchidées sauvages à Albi
- Un coureur ultra de passage
- Avis à tous les Albigeois de 18 à 50 ans
- La caserne Teyssier vendue

17 | JEUNESSE

- Les Giboulées au Carré public

18 | ASSOCIATION D'IDÉES

- De la vie dans la classe de Sophie ou comment accueillir des enfants autistes en maternelle.



27

19 | ÉVÈNEMENT

- Conférence sur le changement climatique à l'École des mines

20 | PRÈS DE CHEZ NOUS

- Visite du Domaine de la Mouline
- Trois nouveaux aménagements dans les quartiers
- Des projets numériques pour la jeunesse

23 | INTERNATIONAL

- Nouveau programme d'actions à Abomey

24 | POSTER

- Carnaval 2016

26 | ALBI, VILLE SPORTIVE



12

LE PATRIMOINE BÂTI DE LA VILLE ET DES ALBIGEOIS

QUELS SONT LES BÂTIMENTS DONT LA VILLE D'ALBI EST PROPRIÉTAIRE ? À QUOI SERVENT-ILS ET COMMENT SONT-ILS GÉRÉS ? AVEC PLUS DE 300 BÂTIMENTS, LA MAINTENANCE, LA RÉNOVATION ET LA MISE EN SÉCURITÉ SONT POUR LA VILLE DES PRIORITÉS.

Partageons

#albi

L'ACTU DU WEB



- ♦ Quatre jours de billard anglais à Albi
- ♦ Une championne de saut à la perche

28 | HISTOIRE & PATRIMOINE

- ♦ Portraits d'historiens albigeois
- ♦ 50 ans pour l'association de sauvegarde du Vieil Albi

30 | PORTRAIT

- ♦ Pascale Lambert

32 | Découverte

- ♦ Quiz albigeois

33 | ALBI SORTIES

- ♦ L'écho de vos loisirs

UN PROBLÈME DE DISTRIBUTION ?

Contactez la société Adrexo Sud-Ouest :
05 63 45 51 80

Régie publicitaire - DIXICOM : 04 67 02 68 68

LA FONCTIONNALITÉ DU MOIS

L'ANNUAIRE DES ASSOCIATIONS. | Parmi les plus de 700 associations qui animent le territoire communal, il n'était pas toujours aisé de trouver celle que vous désiriez rejoindre ! Le nouveau site de la ville inclut dorénavant la fonctionnalité *Annuaire des associations* qui dispose de son propre moteur de recherche. Celle-ci peut se faire par thème – éducation, jeunesse, mobilité, médias, international... - par quartier, par public – jeune public, seniors, tout public – mais également par mots-clefs. Chaque association est présentée par fiche dans laquelle vous trouverez une brève description ainsi que toutes les informations utiles : nom du président, adresse, numéro de téléphone, site internet, réseaux sociaux... Enfin, un formulaire de contact dédié est disponible afin que chaque association puisse notifier à la mairie un changement la concernant. Et pour parfaire le tout, notez que cette fiche peut être imprimée, envoyée par mail et partagée sur les réseaux sociaux Facebook et Twitter ! Vous avez maintenant les outils pour trouver dans le riche tissu associatif albigeois celle que vous recherchez...



le chiffre 2 443

Nombre d'abonnés sur la page Facebook depuis le lancement en avril 2015 !

LA PHOTO DU MOIS

CHAQUE MOIS, EN POSTANT DES PHOTOS SUR INSTAGRAM AVEC LE HASHTAG #ALBI, VOUS AVEZ UNE CHANCE D'ÊTRE PUBLIÉ DANS ALBIMAG.



Lors d'une présentation d'Albi à ses amis alsaciens, Amélie, photographe tarnaise amateur, a réalisé cette photo de la cathédrale Sainte-Cécile depuis la rue des Prêtres, située dans le vieil Albi ! Bravo pour cette belle composition maîtrisée.

LES SITES INTERNET

www.mairie-albi.fr : site officiel de la ville
www.cite-episcopale-albi.fr : site dédié au bien classé à l'Unesco
www.albi.fr : la promotion territoriale
www.albi-congres.fr : le tourisme d'affaires à Albi

LES RÉSEAUX SOCIAUX :

FACEBOOK : /mairiealbi
TWITTER : @ville_albi
INSTAGRAM : @ville_albi

L'OFFRE ET LA DEMANDE RÉUNIES AU STADIUM

Pour les jeunes qui cherchaient un job d'été, une formation ou voulaient s'engager dans le bénévolat, c'est au *Forum information jeunesse* organisé par la ville le 16 mars dernier qu'il fallait être ! 2 000 jeunes ont répondu présents.



LES OFFICES DE TOURISME EN ESCALE À ALBI

En mars, les rencontres techniques des directeurs et responsables des Offices de Tourisme de la nouvelle région Languedoc-Roussillon Midi-Pyrénées se sont déroulées à l'Athanon. Près de 150 personnes étaient présentes à ce colloque.



PAUSE GUITARE POSE POUR LA PHOTO

Près de 500 Albigeois de passage au stand de la ville d'Albi se sont offert une pause photo en exprimant leur enthousiasme pour la prochaine édition du festival. Des centaines de photos ont été prises dans une ambiance très festive.

FLEURS ET MODE FONT BON MÉNAGE

Le musée de la Mode a ouvert ses portes il y a quelques jours avec une nouvelle exposition consacrée aux fleurs. Un régal pour les yeux dans un écrin élégant et intimiste.



MOBILISÉS POUR ABOMEY

L'association Coopération santé Albi Abomey, qui fête ses dix ans, a organisé sa soirée de gala au profit des actions qu'elle mène en partenariat avec la ville d'Albi dans le cadre de la coopération décentralisée.

PETIT COUP D'ŒIL DANS LE RÉTRO

Une première à la Foire économique d'Albi : le salon vintage dédié à la déco, aux objets et à la mode a accueilli une centaine d'exposants nostalgiques des années 50-60... De quoi se plonger avec plaisir dans une époque révolue.

Retrouvez d'autres photos sur le site internet de la ville et les réseaux sociaux



« Saveurs créoles » régale vos papilles

RESTAURATION | Envie de dépaysement et d'exotisme ? Direction le 146, route de Cordes. Impossible de manquer la « case » jaune poussin où on peut déguster des plats qui sentent bon le soleil et les tropiques. Aux fourneaux, l'Albigeoise Sonia Bailleux. Après avoir vécu en Martinique pendant une dizaine d'années, elle s'est installée à Albi où elle exerce son activité depuis trois ans. Acras de morue, boudin créole, colombo de poulet,... sont au menu de cette cuisine qui s'inspire de différentes recettes antillaises, réunionnaises et africaines. Des plats mélangés, parfumés et riches en saveurs accompagnés d'un rhum, d'un planteur ou d'un punch coco vous feront voyager sans quitter Albi.

| Ouvert tous les jours midi et soir sauf le dimanche 06 79 07 34 40 |

La caserne Teyssier vendue

IMMOBILIER | La ville d'Albi a trouvé récemment un acquéreur pour le bâtiment principal (2 000 m² environ situés à gauche sur la photo) de l'ancienne caserne Teyssier rue de la Madeleine. L'Association de gestion d'établissements et services pour personnes en situation de handicap (AGAPEI) recherchait en effet des locaux en vue de regrouper sur un même site l'ensemble des structures dont elle est actuellement gestionnaire sur Albi et Gaillac. L'AGAPEI souhaite ainsi s'engager dans une reconstitution de son offre d'hébergement recentrée sur Albi. À terme, une centaine de personnes devrait occuper les lieux et bénéficier des avantages dus à la proximité du site avec le centre-ville. La ville d'Albi s'est montrée tout à fait favorable à ce projet d'intérêt général et social.



On l'a vu

La mare pédagogique de la Mouline a fait l'objet de travaux de rénovation au niveau de la passerelle. Celle-ci est désormais entièrement refaite et plus accessible grâce à une rampe d'accès. De quoi observer en toute sécurité la biodiversité de la mare : grenouilles, oiseaux, libellules, et autres insectes.

Des orchidées en centre-ville

DÉCOUVERTE | Pour peu qu'on soit attentif, les espaces naturels de la ville d'Albi réservent quelques surprises. On se souvient de la plante carnivore découverte à Prattraussals ou d'une tulipe sauvage repérée à Ranteil. On sait maintenant que des orchidées sauvages s'épanouissent également à Albi... et au printemps, elles fleurissent ! Le personnel du service des parcs et jardins de la ville a déjà été sensibilisé à la question afin de les préserver. Un appel est lancé à tous les passionnés d'orchidées qui en découvriront. Des botanistes amateurs seront chargés d'aller les répertorier. « *Compte tenu de la diversité des biotopes albigeois, nous espérons recenser à Albi une quinzaine d'espèces d'orchidées sur les 150 identifiées en France* », indique Pierre-Marie Senes, conseiller municipal délégué aux parcs et jardins. « *Plus largement, nous sommes aussi intéressés par toute information concernant des plantes originales ou protégées.* »





À chaque fin d'étape, Patrick Malandain est accueilli par ses partenaires et accompagné par des coureurs amateurs sur les derniers kilomètres.

10 000 km et une étape à Albi

SPORT | Athlète hors norme ayant déjà parcouru à pied les États-Unis, l'Asie et l'Australie, c'est en France cette fois-ci que le coureur normand Patrick Malandain est en train de réaliser son nouveau challenge : courir 10 000 kilomètres en 100 jours soit l'équivalent de 238 marathons ou 100 kilomètres par jour. C'est une première mondiale car jamais un athlète n'avait effectué autant de kilomètres sur une distance aussi longue. L'aventure a débuté le 18 février au Havre et devrait s'achever le 27 mai à Deauville. Chaque jour, il lui faut courir environ 13 heures quelle que soit la météo (qui n'a pas toujours été bonne hélas...). Sa course folle vers le record du monde le conduira dans différentes

villes dont Albi où il devrait faire étape a priori le 19 avril. Son itinéraire est donné via les réseaux sociaux, notamment par le biais de son compte Facebook et son site web. Pour réaliser ce tour de France, Patrick Malandain s'est associé à la Fédération des dirigeants commerciaux de France qui l'accompagne par des actions de sponsoring et de communication. Cette fédération compte parmi les membres de son entité tarnaise des Albigeois comme David Baron (Lagrèze et Lacroux), Hélène Arguel (hôtel d'Orléans) et Jean-Étienne Estingoy (Perles & Co).

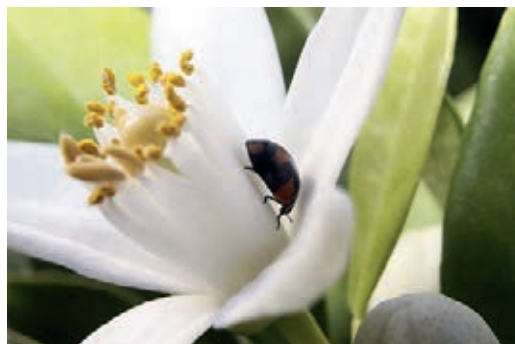
| www.patrickmalandain-ultrarun.com |

L'heure est à la biodiversité

MANIFESTATION | La troisième *Journée de la biodiversité* organisée par le lycée Fonlabour se tiendra sur le campus le jeudi 7 avril de 8h30 à 17h30. Cette journée durant laquelle seront présents quarante exposants sera ponctuée par des conférences organisées sur plusieurs thématiques comme la diversité des prairies agricoles, les techniques culturales simplifiées, la gestion de l'eau ou encore l'aquaponie (aquaculture associant la culture végétale et l'élevage de poissons). Des animations - expositions, dégustation de miel, ateliers pratiques - seront également proposées. Les participants pourront entre autres s'informer sur l'élevage des poules et la construction d'hôtels à insectes. Pour clore cette journée, un débat se tiendra entre 16h et 17h30 à la suite de la projection du film « *Insecticide mon amour* », court-métrage relatant le problème des traitements de la vigne contre la flavescence dorée.

| **Entrée gratuite - Route de Toulouse**
www.tarn.educagri.fr - 05 63 38 58 94 |

Connaître mieux les enjeux de la biodiversité, c'est participer activement à sa sauvegarde.



BRÈVES

CONSEIL MUNICIPAL

Le conseil municipal se réunira le lundi 11 avril à 18h à la salle des États albigeois.

RUGBY À XIII

La Fédération française de rugby à XIII a confié à la ville et au club d'Albi l'organisation de la finale Élite 1 qui se déroulera au Stadium le samedi 21 mai à 15h. La dernière et unique finale ayant eu lieu à Albi remonte au 22 mai 1977. Ce jour-là, Albi avait battu Carcassonne.

ESCRIME

La Fédération française d'escrime a confirmé qu'Albi accueillerait au printemps 2017 les championnats de France épée. Un événement sportif à vivre au parc des expositions. Le dernier remontait à 1996.

MARCHÉ DE PRINTEMPS

La Maison de l'Amitié organise son Marché de printemps les 15 et 16 avril de 10h à 17h30. Vente de fleurs et de plants pour potager, brocante et vide dressing, ... 14 place du Palais.

BÉNÉVOLAT

Tarn Bénévolat recherche des bénévoles dans les domaines suivants : comptabilité, secrétariat, accueil, collecte de denrées, secourisme, communication et animation.

| 05 63 43 02 00 |

PARUTION

À travers son dernier roman *Le théâtre des oiseaux* qui raconte la vie d'une troupe de théâtre, l'Albigeois Christophe Ségas livre une fable désopilante et cruelle. 92 pages, *Éd du chemin de fer*.

La Revue du Tarn nouvelle maquette est disponible en kiosque. Elle est consacrée à Gaillac, avec quelques clins d'œil à Albi, dont l'histoire de la sculpture du Centaure.

Le commerce en force

MANIFESTATION | Non, le centre-ville n'est pas mort ! C'est le message qu'environ 150 commerçants ont rappelé en se rassemblant en mars place du Vigan. Cette mobilisation faisait suite à des articles dans la presse régionale pointant du doigt les commerces fermés, mais oubliant de mentionner tous ceux ouverts qui contribuent tout au long de l'année au dynamisme du centre-ville... De nombreuses animations sont d'ailleurs prévues avec les beaux jours pour inciter encore davantage d'Albigeois à profiter des boutiques ouvertes la semaine voire le dimanche !



Au chevet du baldachin

PATRIMOINE | Après les travaux de restauration des couronnements de la cathédrale, l'État se penche désormais sur le baldachin construit à la fin du XV^e siècle mais dont la voûte est du XIX^e. Construite à la demande de César Daly, elle présente des fissures importantes liées notamment aux infiltrations d'eau et au gel. Un filet avait déjà été mis en place sous la voûte pour éviter des chutes de pierre en attendant le début des travaux. Engagés au mois de mars, ils viseront à consolider l'ensemble au moyen d'une couverture en plomb au-dessus du baldachin qui empêchera de nouvelles infiltration d'eau. En marge de ce chantier d'une durée d'un an, des échafaudages devraient être mis en place à l'intérieur de la cathédrale afin de poursuivre la restauration des peintures de la voûte.

Un hiver très très doux, mais pas de record à Albi

MÉTÉO | Si la France a connu l'hiver le plus chaud depuis 1900 avec une température moyenne de 8°C sur les mois de décembre, janvier et février, à Albi, le record n'a pas été battu. Avec + 8,2°C de température moyenne, l'hiver 2015-2016 est le deuxième plus chaud depuis le début des mesures de température effectuées à Albi (1977), soit +2,3°C par rapport à la normale (calculée sur la période hivernale 1981-2010). Avec une température moyenne de + 8,6°C, c'est l'hiver 1989-1990 qui reste pour le moment le plus doux. Pas de record non plus pour la journée la plus chaude relevée cet hiver à Albi le 21 février avec 21,3°C, contre 24,7°C le 23 février 1990. Doit-on imputer cette douceur au changement climatique ? Les experts sont partagés même s'il est évident que ce phénomène conduit à une augmentation des températures en hiver comme en été (voir ITW p.19).

À noter

À CHACUN SA DISTANCE

Le départ du 38^e Marathon d'Albi se déroulera le 24 avril prochain avenue colonel Teyssier près du Stadium. Départ du marathon et du semi-marathon à 8h45 et du 10km à 9h.

Retrouvez toutes les infos et les modalités d'inscription sur www.marathondalbi.com



Pop art albigeois

ART | Pendant les dernières vacances, un atelier photo a été proposé par le centre social de Lapanouse à des jeunes du quartier autour du pop art. Une initiative originale qui a donné lieu à de belles réalisations. D'autres animations et ateliers sont à découvrir lors des prochaines vacances de printemps à partir du 16 avril !



306 places PMR à Albi

HANDICAP | Sur l'ensemble de la ville d'Albi, 306 emplacements réservés aux personnes à mobilité réduite (PMR) existent sur le domaine public (hors parkings souterrains). Depuis un an, ces places sont gratuites dans les zones de stationnement payant. Pour connaître leur localisation, une carte est disponible sur le site internet de la ville (rubrique cartographie). Rappelons qu'un décret de décembre 2006 précise qu'au moins 2 % de l'ensemble des emplacements de chaque zone de stationnement, arrondis à l'unité supérieure, doivent être accessibles et adaptés aux personnes circulant en fauteuil roulant. Pour un parking de 50 places, cela équivaut à au moins un emplacement réservé PMR. Les véhicules stationnés sur ces emplacements sans autorisation (sans carte visible sur le pare-brise) sont verbalisés avec une amende s'élevant à 135 € et une mise en fourrière possible. À noter qu'une personne valide utilisant pour ses besoins personnels la carte d'un proche peut être également verbalisée.



Atelier auto, sortie botanique et cours de langue...

ASSOCIATION | L'Université pour tous du Tarn organise les derniers cours, ateliers et sorties de la saison. Pour ceux qui hésitent à ouvrir le capot de leur voiture, un cours de découverte tout public permettra de faire face à des pannes simples et de savoir entretenir son véhicule. Une sortie botanique à la rencontre des plantes médicinales sera également proposée le 12 avril avec Isabelle Verzeni, formatrice en phytothérapie et aromathérapie. Pour les collégiens et les lycéens, un stage intensif d'anglais aura lieu du 18 au 20 avril avec un professeur originaire d'Angleterre (nombre de places limité). Enfin, le 12 mai, une visite se déroulera dans le centre historique avec la découverte de la collégiale Saint-Salvi, du cloître attenant et des hôtels particuliers.

| Renseignements : 05 63 38 13 95 |

Avis à tous les Albigeois de 18 à 50 ans

MOBILISATION | Chaque année, près de 2 000 personnes atteintes de maladies graves du sang comme la leucémie ont besoin d'une greffe de moelle osseuse. À l'occasion de la *Semaine nationale de mobilisation pour le don* organisée en mars, l'Agence de la biomédecine a lancé un nouvel appel au don. Chaque nouveau donneur inscrit offre en effet une chance supplémentaire à un malade de guérir. Or, il existe une chance sur un million d'obtenir une compatibilité entre un donneur et un

receveur, d'où l'importance d'augmenter le nombre de donneurs... En France, on en compte déjà 248 000 (26 millions dans le monde). Pour donner, il suffit d'avoir entre 18 et 50 ans, d'être en bonne santé, d'accepter de répondre à un questionnaire et de faire une prise de sang. Au cas où il existe une compatibilité avec un malade, le donneur sera contacté pour un prélèvement qui prend la forme trois fois sur quatre d'une prise de sang. Le prélèvement par ponction dans l'os du bassin (et pas dans la moelle épinière !) n'est donc pas systématique et s'il est nécessaire, n'exige qu'une courte anesthésie.

| Il ne reste plus qu'à rejoindre la liste des donneurs sur www.dondemoelleosseuse.fr |



SOLIDARITÉ

Le Secours Catholique recherche des familles pouvant accueillir du 7 au 26 juillet des enfants issus de familles en difficultés du Nord de la France. | 05 63 38 56 40

CYCLISME

La championne française Jeannie Longo sera associée au comité d'organisation des Championnats du monde de cyclisme sur route amateurs Gran Fondo qui auront lieu en août 2017 à Albi avec 2500 participants.

COMMERCE

Le Studio Phox (photo-vidéo numérique, photo d'identité, photocopie, encadrement, vente de matériel) vient de déménager dans un espace plus grand avec studio photo pro situé au 12, Lices Georges Pompidou.

| 05 63 54 04 08 |

BOURSE AUX VÊTEMENTS

Elle sera organisée par l'Association Canteco et le centre social (Bvd Lannes) le 8 avril de 9h à 17h et le 9 avril de 9h à 15h. | 06 34 01 25 28

RENTRÉE SCOLAIRE

Si votre enfant est né en 2013, il est nécessaire de remplir au guichet unique un dossier d'inscription à l'école avant le 13 mai. | 05 63 49 14 00 |

BACCALAURÉAT

La Maison de l'Amitié propose durant les vacances d'avril une préparation à l'oral du BAC Français et à l'épreuve écrite de philo. | 05 63 49 17 00 |

VACCINATIONS

À l'occasion de la semaine de la vaccination du 25 au 29 avril, des actions d'information seront proposées au Marathon le 24 avril, et durant toute la semaine à l'institut Champollion, à l'École des mines et dans le hall de l'hôpital.



LE PATRIMOINE BÂTI DE LA VILLE ET DES ALBIGEOIS

QUELS SONT LES BÂTIMENTS DONT LA VILLE D'ALBI EST PROPRIÉTAIRE ? À QUOI SERVENT-ILS ET COMMENT SONT-ILS GÉRÉS ? AVEC PLUS DE 300 BÂTIMENTS, LA MAINTENANCE, LA RÉNOVATION ET LA MISE EN SÉCURITÉ SONT POUR LA VILLE DES PRIORITÉS QUI GARANTISSENT AUX ALBIGEOIS UN SERVICE PUBLIC OPTIMAL.

« UN HÉRITAGE QU'IL NOUS FAUT TRANSMETTRE AUX GÉNÉRATIONS FUTURES »

Le patrimoine bâti d'Albi est très varié. Il se compose d'écoles, d'équipements sportifs et culturels, de maisons de quartier, mais aussi d'églises, d'un centre équestre, et bien entendu des bâtiments dédiés aux services administratifs et techniques. Le point avec Louis Barret, adjoint au maire délégué aux finances et à la gestion des bâtiments communaux.

DANS QUEL ÉTAT LE PATRIMOINE DE LA VILLE D'ALBI EST-IL ?

Les bâtiments sont globalement tous en bon état. Nous le devons aux municipalités précédentes qui ont veillé à leur entretien et à leur rénovation. C'est un héritage qu'il nous faut à notre tour transmettre aux générations futures. Grâce au service bâtiments de la ville qui regroupe de nombreux corps de métier, ils sont entretenus tout au long de l'année. Les travaux importants sont généralement confiés à des entreprises de la région ce qui fait de la ville un acteur économique de premier ordre. La ville exerce directement la maîtrise d'ouvrage et souvent la maîtrise d'œuvre des projets. Précisons que tous les établissements accueillant du public ont à ce jour un avis favorable de la commission de sécurité.

QUELS TRAVAUX SONT RÉALISÉS ?

Des travaux de rénovation générale, de modernisation, parfois d'extension et de reconstruction voire de création de bâtiments. Ces dernières années, nous avons, par exemple, procédé à beaucoup de chantiers d'isolation thermique. Sur ce point, ces travaux répondent à un triple objectif : améliorer le confort des usagers, réduire les consommations d'énergie et limiter les émissions de gaz à effet de serre. Il y a aussi des travaux relatifs à l'accessibilité des personnes à mobilité réduite. Nous avons à ce propos mis en place un programme de 3,3 M€ sur neuf ans qui vise à l'améliorer encore davantage.

QUELLES SONT LES ORIENTATIONS DE LA VILLE EN MATIÈRE DE GESTION DE SON PATRIMOINE BÂTI ?

La gestion des bâtiments communaux est étroitement liée à la stratégie de la collectivité qui vise à répondre du mieux possible aux attentes des Albigeois tout en maintenant un budget raisonné. Je pense au développement des maisons de quartier qui ont été construites ces vingt dernières années et

qui permettent à de nombreuses associations d'assurer leurs activités. Je pense aussi à la rénovation de la ferme Gausserand au Stadium... Pour développer l'offre culturelle à Albi, il y a eu aussi la construction du Grand Théâtre des Cordeliers. Pour autant, nous n'avons pas négligé le théâtre des Lices qui a bénéficié d'importants travaux de réhabilitation.

QUELS SONT LES OBJECTIFS QUE LA MUNICIPALITÉ S'EST FIXÉS À COURT ET MOYEN TERME ?

Il s'agit aujourd'hui de rationaliser et d'optimiser encore davantage les services publics compte tenu des contraintes budgétaires. Le transfert de certaines compétences à la communauté d'agglomération et la mutualisation de certains services ont déjà permis des regroupements et des restructurations qui pour certains facilitent l'accessibilité des usagers. Des bâtiments vides ont été ainsi vendus. Plus largement, les ventes, les démolitions, mais aussi les acquisitions sont réalisées dans l'intérêt général de la collectivité selon différents critères comme l'état du bâti, sa situation, ou encore la nécessité d'effectuer des réserves foncières.

POURQUOI DES RÉSERVES FONCIÈRES ?

Le patrimoine bâti est étroitement lié au patrimoine foncier. La ville acquiert des terrains voire des bâtiments qui constituent autant de réserves pour le développement de futures voies, de projets d'aménagements ou de nouvelles constructions. À la fin de l'année, par exemple, 35 hectares correspondant à l'ancienne centrale thermique de Pélissier seront remis en principe à la disposition de la ville qui en est déjà propriétaire. Il s'agira de s'interroger sur leur affectation.

QUELS SONT LES GRANDS CHANTIERS EN COURS ?

Celui de la Mouline est le plus avancé. La ville était propriétaire de cette ancienne ferme depuis plusieurs années avec l'idée un jour de la réhabiliter. Il y avait une demande en termes de salles dans les quartiers et pour les Albigeois ; la Mouline conviendra parfaitement et ouvrira à l'automne. Nous allons également lancer cette année des études pour la reconstruction de la salle des fêtes à Pratgraussals. Un grand projet pour les années à venir.

Louis Barret devant l'un des monuments phare d'Albi dont la ville est propriétaire : le Théâtre des Lices.





DES MONUMENTS CLASSÉS

La ville compte dans son patrimoine deux monuments historiques : la collégiale Saint-Salvi et l'église Notre-Dame-de-la-Drèche. Trois bâtiments sont également inscrits à l'inventaire des monuments historiques : l'hôtel Rochegude, le Théâtre des Lices et l'Hôtel de Ville.



PLUS DE 50 BÂTIMENTS AU SERVICE DES ASSOCIATIONS

Les maisons de quartier, ainsi que plusieurs locaux de la ville, soit au total une cinquantaine de bâtiments, sont mis à la disposition des associations albigeoises. Certaines disposent de locaux qui leur sont dédiés à l'année comme le carnaval d'Albi, Arpèges et Trémolos, le GMEA ou encore les clubs de pétanque et Lyonnaise.

CONNEXION RÉSEAUX : LA VILLE À LA POINTE

Une centaine de bâtiments communaux, notamment toutes les écoles, est aujourd'hui reliée à un réseau de fibre optique (à ne pas confondre avec le réseau de l'opérateur Orange). « Ce déploiement a débuté il y a près de quinze ans. C'était très innovant pour l'époque », précise Bruno Lailheugue, conseiller municipal délégué aux systèmes d'information et aux nouvelles technologies. « La ville profitait alors de certains travaux de réfection voirie pour mettre en place de nouveaux fourreaux. » Pour des questions de sécurité, le réseau – d'une longueur de 46 km - est aujourd'hui formé de boucles. Tous les ordinateurs, mais également les caméras de vidéoprotection bénéficient de ce réseau de fibre optique. Pour le stockage et le traitement des données, tous les agents de la collectivité sont connectés aux deux data center de la ville. « Les agents de la ville disposent d'un système d'information performant en très haut débit et géré en interne qui permet d'optimiser les coûts de fonctionnement », note Bruno Lailheugue. « Dans certains bâtiments, comme les maisons de quartier, nous avons souhaité aussi mettre en place des bornes wifi, notamment pour les associations. »

INSOLITE : LE PLUS LONG COULOIR...

C'est à l'école de Rayssac que l'on trouve le plus long couloir de la ville d'Albi : 77 mètres desservant huit salles de classe et deux bureaux. Dans les autres écoles d'Albi datant des années 60-70, les architectes ont eu tendance à faire des bâtiments en redents toutes les trois ou quatre classes, de manière à éviter cette longueur.

LA VILLE D'ALBI AUSSI COPROPRIÉTAIRE

L'église et le cimetière de Fonlabour (photo) appartient à la fois à la ville d'Albi et à la commune du Séquestre. Même chose pour Notre-Dame-de-la-Drèche située à cheval sur les communes de Cagnac, Albi et Lescure.



LES MAÎTRES DES CLEFS

Où sont les clefs ? Dans les bâtiments de la ville d'Albi, la question se pose de moins en moins. On sait qui en a et surtout ce qu'elles ouvrent...

Avec plus de 300 bâtiments communaux et des milliers de portes à ouvrir (plus de 250 rien qu'à l'hôtel de ville), la gestion des clefs peut vite devenir un casse-tête. Afin de rationaliser leur usage et améliorer la sécurité des locaux, le service bâtiments mène depuis plusieurs années un travail de longue haleine consistant à réaliser des organigrammes pour chaque bâtiment. Très concrètement, il y a encore quelques années, une clef ne correspondait souvent qu'à une porte. Autant dire que le trousseau de clefs de certains bâtiments ne tenait pas dans une poche ! Selon les besoins de celui qui la possède, une clef peut désormais ouvrir une ou plusieurs portes voire toutes les portes d'un bâtiment. « À l'hôtel de ville, on est ainsi passé de 200 clefs environ à seulement deux pass », explique Louis Barret. « Cela fait gagner un temps considérable en évitant de chercher la bonne clef ! »

Les milliers de clefs sont fabriquées dans les ateliers de la ville

Pour réaliser les organigrammes, la démarche commence par un inventaire exhaustif des portes. « Elles sont répertoriées puis numérotées avant de définir leur niveau d'accessibilité par les usagers. Les serrures sont ensuite remplacées et les clefs fabriquées pour chaque occupant qu'il s'agisse d'un agent de la ville, d'un enseignant d'une école ou d'une association. » Pour des questions de coût, la fabrication des clefs et le montage des cylindres sont faits dans les ateliers du service bâtiments de la ville qui dispose pour cela de machines spéciales. Ces dernières années, au fil des restructurations, en moyenne 4 000 clefs par an ont été réalisées. « Pour les portes d'entrée, la ville met aussi en place progressivement des badges électroniques afin de sécuriser les bâtiments », précise Louis Barret. « On peut ainsi savoir qui est le dernier à être entré et en cas de perte, il suffit de désactiver le badge égaré sans être obligé de changer la serrure. » Objectif à long terme : généraliser le dispositif à l'ensemble des bâtiments de la ville.

Les clefs et les barillettes sont réalisés en interne.

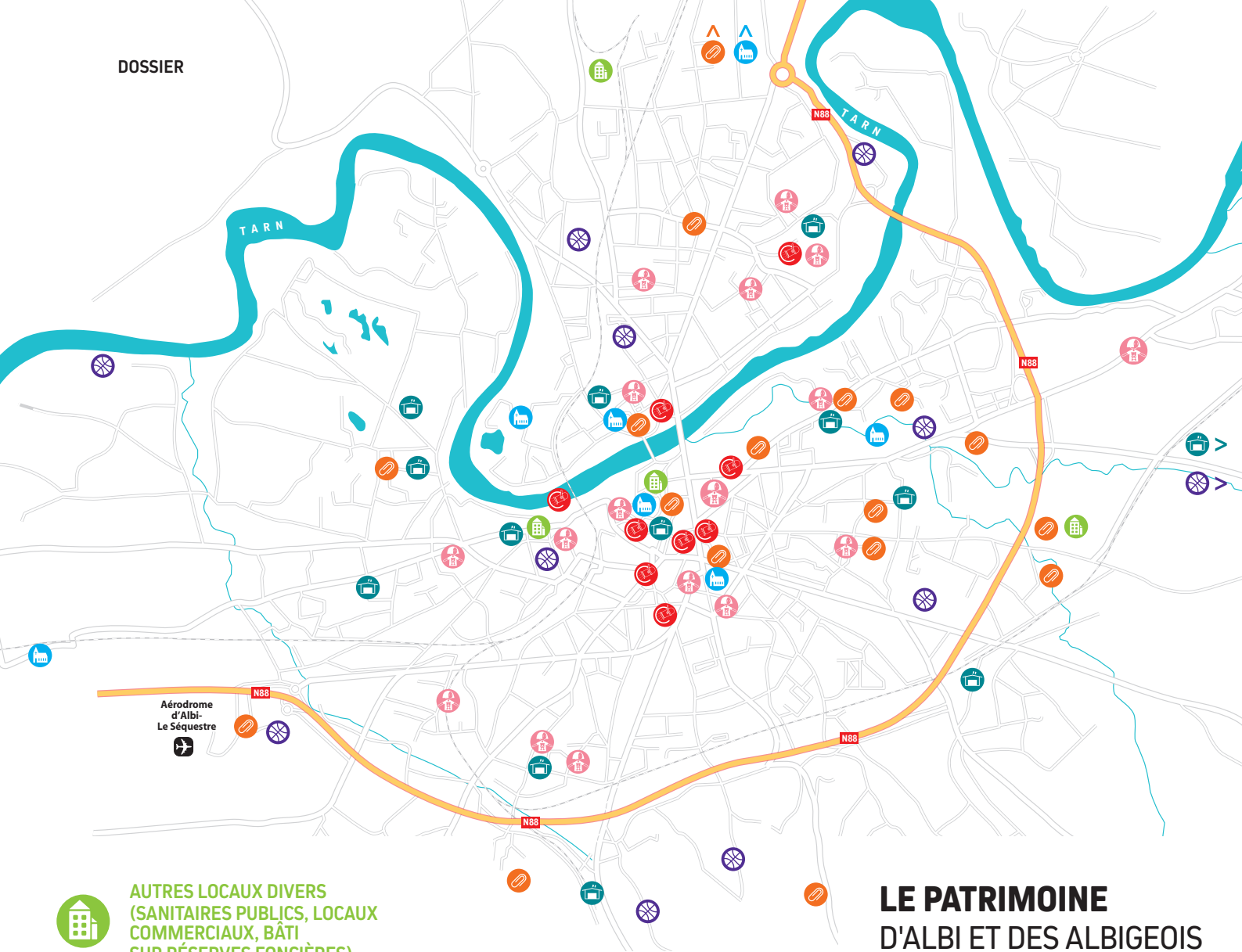


PRIORITÉ À LA SÉCURITÉ

Quand on parle de sécurité, c'est d'abord des personnes dont il est question. Danger public numéro un : l'incendie. Dans tous les établissements recevant du public (ERP), la ville d'Albi a donc mis tous les moyens à sa disposition pour garantir la sécurité. Aujourd'hui, les ERP de la ville ont tous un avis favorable d'exploitation renouvelable tous les quatre-cinq ans lors des visites de la commission de sécurité. Les bâtiments publics bénéficient dès lors d'un suivi régulier des installations assuré par le service bâtiments de la ville et le service prévention du SDIS. « Les établissements sont classés par catégorie en fonction de l'usage et de la capacité d'accueil ; les réglementations ne sont donc pas les mêmes entre le Grand Théâtre et une maison de quartier par exemple », explique Daniel Gaudefroy, conseiller municipal délégué à la gestion des risques et à la sécurité des bâtiments. Les différents dispositifs existants ont pour objectifs de détecter tout dégagement de fumée, d'alerter les occupants des lieux et de faciliter leur évacuation. Les fumées sont en effet souvent plus dangereuses que le feu lui-même. Au sein du service bâtiments, des agents sont ainsi chargés de veiller tout au long de l'année à la maintenance et au bon fonctionnement des équipements : alarmes, extincteurs, éclairage de sécurité ou encore trappes de désenfumage. Pour certains bâtiments, on recourt à du matériel très sophistiqué comme c'est le cas au Grand Théâtre ou au Théâtre des Lices. En cas d'incendie, un « mur d'eau » se déclenche entre la scène et la salle pour éviter la propagation du feu. Autre exemple, à la collégiale Saint-Salvi, où un système d'analyse de l'air peut détecter des fumées et déclencher l'alarme.

EN CHIFFRES

- **309** bâtiments propriétés de la ville
- **13 500** m² de surface au Grand Théâtre
- **130** établissements recevant du public (ERP)
- **6** millions d'euros par an pour les rénovations et la modernisation de bâtiments
- **72** bâtiments dédiés à l'enfance
- **45** agents au service bâtiments de la ville
- **5** bâtiments classés ou inscrits sur la liste des monuments historiques
- **4 000** interventions de maintenance par an par le service bâtiments
- **139 000** m² de surface de plancher



AUTRES LOCAUX DIVERS
(SANITAIRES PUBLICS, LOCAUX COMMERCIAUX, BÂTI SUR RÉSERVES FONCIÈRES)



ENFANCE ET LOISIRS : SCOLAIRE, RESTAURATION SCOLAIRE, CRÈCHES, CENTRES DE LOISIRS



ÉDIFICES CULTUELS, CIMETIÈRES



SPORTIF : GYMNASES, STADES, SALLES DE SPORT



CULTUREL : THÉÂTRES, SALLES DE SPECTACLE, MJC, CONSERVATOIRE...



ASSOCIATIF ET SOCIAL : MAISONS DE QUARTIER, LOCAUX SOCIAUX, BUREAUX D'ASSOCIATIONS



BÂTIMENTS ADMINISTRATIFS ET TECHNIQUES

LE PATRIMOINE D'ALBI ET DES ALBIGEOIS

LE SAVIEZ-VOUS ?

Parmi les bâtiments appartenant à la ville, il y a par exemple les anciens abattoirs de la ville (École Européenne de l'Art et des Matières), la Collégiale Saint-Salvi, le Centre Équestre de Lavazière (photo), le Parc des Expositions, le Circuit et l'Aérodrome d'Albi, l'ancienne Caserne Teyssier, l'Église Saint-Joseph, le Musée Lapérouse, la Maison des Sports, le Marché Couvert, le Hangar du Carnaval, la Maison du Vieil Albi, le Kiosque à Musique, l'Hôtel Rochegude...



C'est la fête au Carré Public et vous y êtes invités



Ambiance décontractée au Carré public lors des Giboulées au carré.

Le Carré Public organise une nouvelle édition des *Giboulées au carré* le jeudi 7 avril à partir de 18h. Seront parties prenantes comme chaque année les différentes structures occupant cet espace dédié à la jeunesse et à la culture. L'association Pollux, le Conservatoire de musique et de danse, la MJC et le Centre d'art le Lait animeront la soirée avec une belle programmation culturelle, sportive et artistique. La cour du Carré Public accueillera le public dès 18h avec un apéritif musical assuré par l'association Pollux. Le conservatoire proposera pour sa part une déambulation dansante et la MJC l'exposition d'un jeune artiste. Le Centre d'art le Lait et Roots Bmx présenteront ensuite un concept original entre sport et culture. Pour l'occasion, un ring de boxe sera le théâtre d'une battle entre les jeunes en BMX et les artistes de l'école supérieure d'art de Carcassonne... À voir !

| Entrée gratuite – Restauration sur place avec food truck.
Carré Public, 6 rue Jules Rolland - 05 63 46 48 80 |

Sport et culture, des jeunes s'investissent pendant leurs vacances

Depuis 2003, une vingtaine de chantiers loisirs a été réalisée avec la participation de 500 jeunes. Cette année, deux projets sont prévus durant les vacances de printemps. Le premier consistera à réaliser, en partenariat avec l'association Arpèges et Trémolos six grands disques de près de deux mètres de diamètre reprenant le logo du festival Pause Guitare. Ces panneaux peints par les jeunes seront disposés sur des ronds-points en entrée de ville. Le second projet sera suivi par l'association Aerson en collaboration avec l'Albi Rugby League et le service jeunesse de la ville. Les jeunes participeront à l'embellissement du stade Mazicou en réalisant une fresque de 56 mètres de long. Cette œuvre développant la thématique du rugby se fera en deux phases, une partie cette année et une autre en 2017. Les deux projets s'inscrivent dans le cadre d'un dispositif instauré par la CAF qui permettra aux jeunes de bénéficier de réductions sur les vacances organisées par le service des sports.



Des lycéens albigeois en mode défilé !

Le 12 avril, des jeunes du lycée Toulouse-Lautrec présenteront au Théâtre des Lices un défilé-spectacle mettant en scène 120 tenues créées par les élèves de la section mode. « *Ce projet, qui avait déjà eu lieu il y a quatre ans à Albi, vise à la fois à mettre en valeur les savoir-faire et l'engagement des élèves mais aussi créer des synergies entre les sections du lycée et d'autres établissements de la ville* », indique Marie-Laure, Ruefli-Cot, professeur d'art plastique. « *Au lycée Toulouse-Lautrec, les sections mode, esthétique, coiffure et accueil ont été pleinement mobilisées. Trois classes ont travaillé spécifiquement à la réalisation des costumes avec pour thème la poésie urbaine.* » Pour l'éclairage intégré de certaines robes, les jeunes ont fait appel à la section Systèmes électroniques numériques du lycée Rascol. Au lycée Bellevue, des élèves de la section sportive – danse contemporaine ont pour leur part répété des chorégraphies afin d'accompagner leurs camarades qui défilèrent. Sans compter les enseignants et certains intervenants extérieurs, près de 300 jeunes auront ainsi participé de près ou de loin à ce projet pluridisciplinaire.

► Plein succès pour le forum

Le stand de la ville d'Albi et de l'agglomération a proposé 230 postes saisonniers et reçu en une journée 270 candidatures.



De la vie dans la classe de Sophie

À l'occasion de la Journée mondiale de l'autisme, la nouvelle unité d'enseignement maternelle créée pour de jeunes enfants autistes a été inaugurée à l'école de la Viscose. Un dispositif expérimental unique dans le Tarn qui porte déjà ses fruits.

C'est en septembre que la classe a ouvert à la maternelle de la Viscose. Une classe pas tout à fait comme les autres qui accueille sept enfants autistes de trois et quatre ans qui ne pourraient pas bénéficier, même accompagnés, d'une scolarité en milieu ordinaire. Cette unité d'enseignement maternelle pour autistes (UEMA), unique dans le Tarn, s'inscrit en réalité dans le troisième plan autisme établi par le Gouvernement, qui prévoit notamment de favoriser la scolarité précoce des enfants atteints d'autisme. « *Il est prouvé que plus ils sont stimulés tôt grâce à des approches éducatives, thérapeutiques et des enseignements adaptés, plus ils auront de chances de s'intégrer* », indique Julien Perrin, responsable d'unité d'intervention sociale dont fait partie l'UEMA. Ces enfants qui ne parlent pas et montrent des troubles du développement évidents exigent de fait un encadrement pluridisciplinaire.

Faciliter leur intégration future

« Un défi permanent », résume Sophie, enseignante spécialisée chargée de la classe. « *Il faut apprendre à les connaître, à les comprendre et tenter progressivement d'entrer en communication avec eux.* » Dans sa tâche, elle est assistée par une équipe de professionnels médico-sociaux (psychomotricienne, psychologue, orthophoniste, éducateur spécialisé,...). « *Le dispositif mis en place vise concrètement à aider les enfants à acquérir une certaine autonomie et à faciliter leur intégration future* », explique Julien Perrin. « *Il s'agit*



La journée d'école est ponctuée de temps collectifs et individuels. Les méthodes d'apprentissage sont établies selon une certaine répétitivité et des rituels.

de les mener le plus loin possible y compris vers une classe de CP ordinaire ». En quelques mois, les élèves ont déjà fait des progrès réels. « *Cela a demandé beaucoup d'énergie* », reconnaît Nathalie, psychologue. « *C'est très physique, mais c'est aus-*

si gratifiant. Depuis septembre, nous avons pu constater de réels progrès chez les enfants. » « *Ce dispositif est nouveau ; on a tout à créer* », ajoute pour sa part Agathe, psychomotricienne. « *Cela rend la démarche très enrichissante.* »

INTÉGRÉS PLEINEMENT À L'ÉCOLE

Les enfants autistes, s'ils suivent un enseignement particulier, participent néanmoins à la vie de l'école. « *Nous pouvons compter sur l'implication du personnel enseignant et des agents périscolaires qui facilitent leur intégration au sein de l'école, notamment pendant les repas, les temps de récréation voire, pour certains, la sieste* », souligne Thierry Cayre, directeur de l'Unité de gestion de Florentin, qui supervise l'UEMA. « *Les enfants en situation de handicap partagent ainsi des temps en commun avec les autres élèves, une occasion pour tous de se rencontrer et de s'ouvrir à la différence. Tout cela a été possible aussi grâce à l'aide de la ville d'Albi qui a rénové et adapté les locaux.* »

L'autisme : une maladie méconnue

Véhiculée par les médias et le cinéma, l'image de l'autiste présenté comme un génie dans sa bulle est parfois bien différente de la réalité. La difficulté à définir l'autisme tient au fait qu'il se caractérise par une diversité de formes même si on peut dégager certaines constantes. Trouble du développement cérébral classé par l'Organisation mondiale de la santé dans le cadre des « *Troubles envahissants de développement* » (TED), l'autisme se manifeste par un comportement perturbé touchant autant à la motricité, au langage qu'au raisonnement. La personne atteinte par cette maladie a des difficultés à interagir et à communiquer avec les autres. Elle s'isole souvent et sa vie relationnelle en est très affectée. L'expression des émotions et la reconnaissance de celles des autres ne sont de fait pas aisées. À cela s'ajoutent des intérêts restreints et stéréotypés qui peuvent conduire parfois à développer un savoir encyclopédique dans certains domaines. | Plus d'infos : www.cra-mp.info/fr |

« Un nouveau climat et une nouvelle planète sont en train d'émerger »

Gavin Schmidt, spécialiste des modèles climatiques et directeur d'un laboratoire de la NASA à New -York, animera une conférence sur les changements climatiques le 11 mai à l'École des mines.

Sur quoi travaillez-vous dans votre laboratoire ?

Le laboratoire d'études spatiales dont je suis le directeur (Goddard Institute for Space Studies) compte une centaine de personnes qui travaillent actuellement sur les effets du changement climatique à partir d'observations, de mesures et de simulations. Nous réalisons notamment des modélisations avec différents scénarios ; par exemple, si on ne fait rien pour réduire les émissions de gaz à effet de serre ou au contraire si on prend des mesures pour les diminuer. Nous établissons pour les politiques des rapports et des études détaillées relatifs aux effets du changement climatique sur la santé publique ou encore sur la qualité de l'air. Les politiques peuvent ainsi mesurer les conséquences de leurs éventuelles décisions.

Quelle est la situation aujourd'hui en matière de réchauffement climatique ?

Le climat est un système très complexe qu'il faut penser à l'échelle de la planète. La question est de déterminer précisément le degré de certitude de nos prédictions. Nous savons que l'effet de serre existe et qu'il est sans précédent. Nous pouvons déjà en constater les conséquences. Ce que nous avons prédit il y a vingt ans s'accélère : la fonte des glaces, le réchauffement global de la planète, le bouleversement des saisons, l'élévation du niveau des mers, l'augmentation des vagues de chaleur et de sécheresse. Tout cela va s'amplifier. Un nouveau climat, une nouvelle planète sont en train d'émerger.

Cela est-il lié uniquement aux gaz à effets de serre rejetés par l'activité humaine ?

Bien sûr, de nombreux facteurs influent sur le changement climatique : l'activité volcanique, le soleil, la déforestation, viennent perturber le climat. Nous avons donc essayé de définir l'impact de ces facteurs dans le changement climatique. En menant une véritable enquête policière, nous avons conclu que le principal responsable, ces dernières

décennies, était l'augmentation des gaz à effet de serre. Depuis que je travaille sur le sujet, la puissance des ordinateurs et des satellites de la NASA a été augmentée. Cela nous permet d'aller plus loin dans les simulations, d'être plus précis et d'avoir des scénarios plus complets et plus fiables.

« Le problème est d'une telle ampleur qu'il y a un abysse entre ce que l'on fait et ce qu'il faudrait faire pour agir contre le dérèglement climatique »

Êtes-vous pessimiste quant à l'avenir ?

Ça dépend des jours. D'un côté, la science avance avec le développement de technologies moins nocives pour l'environnement ; le public et les États sont de plus en plus sensibilisés et prennent des mesures pour limiter le réchauffement climatique. Je reste donc confiant ; je pense que nous allons éviter le pire, mais le problème est d'une telle

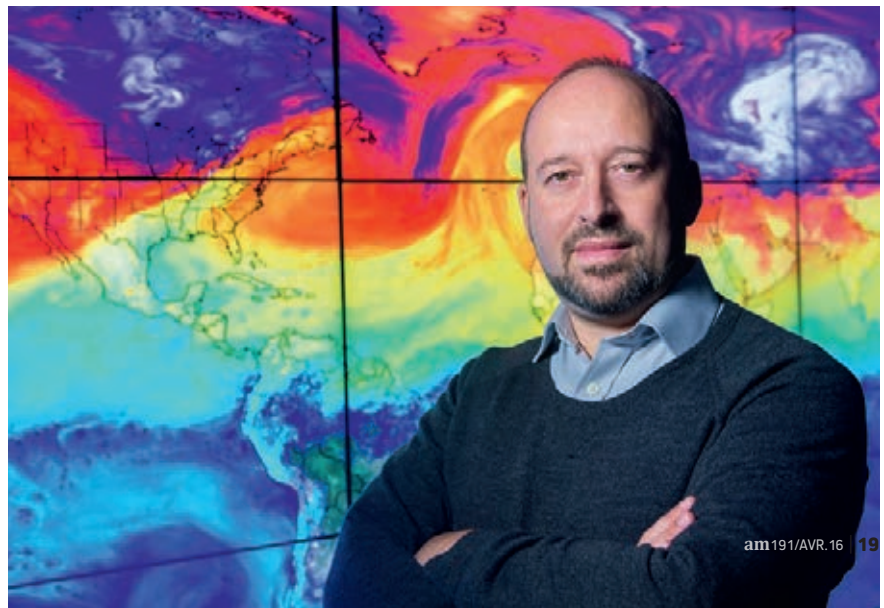
ampleur qu'il y a un abysse entre ce que l'on fait et ce qu'il faudrait faire pour agir contre le dérèglement climatique. On parle de limiter le réchauffement à 2°C, mais je reste sceptique. Certains ne veulent pas voir la gravité de la situation. D'autres pensent qu'il suffira de s'adapter. Il faut comprendre que cela ne sera pas possible partout compte tenu du coût que cela représente. Face à la montée des mers, par exemple, on ne pourra rien faire.

Quel message souhaitez-vous transmettre lors de la conférence ?

J'évoquerai au moyen de photos et d'images le changement climatique, ses conséquences, les études menées pour réaliser des modélisations. Je poserai aussi la question de notre rôle à jouer. Il est urgent de comprendre que le changement climatique est engagé, que son ampleur va dépendre de nos choix, individuels et collectifs et qu'au niveau des États, les mesures devront être prises sur le long terme pour être réellement efficaces. Mais quoiqu'il arrive, nous aurons toujours le choix d'agir ou non.

| Conférence grand public à l'École des mines le 11 mai à 20h.

Billetterie ouverte sur le site de l'École des mines : www.mines-albi.fr |



Un drone albigeois et Minecraft albigeois

Deux ateliers jeunesse autour du numérique ont été lancés avec la collaboration du Fab lab albigeois : l'un pour construire un drone et réaliser un film, l'autre pour recréer le centre historique d'Albi sur ordinateur...



JEUNESSE | Si vous avez des enfants amateurs de jeux vidéo, il est fort probable que vous ayez déjà entendu parler du jeu *Minecraft*. Comme l'indiquent les créateurs de ce jeu en 3D, « *Minecraft* consiste à construire ce que vous voulez où vous voulez dans un monde vaste ». Et pourquoi pas reconstituer la ville d'Albi ? L'idée a germé lors d'un échange avec des jeunes du quartier de Rayssac. Le service Jeunesse a décidé de les accompagner dans ce projet très innovant avec l'aide de l'association Acne qui a lancé l'année dernière un Fab lab à la techno-

pôle Albi Innoprod. *Minecraft* sera utilisé ici comme un outil didactique et ludique permettant de recréer la ville d'aujourd'hui voire d'imaginer celle de demain. Au-delà de cet atelier numérique, c'est une dynamique de projet qui a été proposée aux jeunes et plus largement une réflexion sur la façon de penser et de construire une ville. L'objectif à terme est d'offrir aussi aux joueurs d'ici et d'ailleurs une plate-forme de jeu ayant pour décor la ville d'Albi. Les premières rencontres animées par Kevin Mazars, président de l'association Acne, ont eu lieu à

la maison de quartier de Rayssac avec une quinzaine de jeunes très motivés par la démarche. Des groupes de travail ont été constitués afin de se répartir les tâches : construire la ville, définir les règles du jeu et élaborer des aventures pour les futurs joueurs.

Un drone made in Albi

Le second projet porté également par l'association Acne a démarré il y a quelques semaines à Lapanouse à l'initiative du centre social. L'atelier consiste à fabriquer avec des jeunes de 11 à 15 ans un drone, de l'impression des pièces au montage final et au vol d'essai ! Le Fab lab albigeois équipé de machines numériques (imprimante 3D, ordinateurs...) sera sollicité pour la réalisation des pièces. « *Les jeunes vont pouvoir s'initier à l'informatique, à l'électronique, mais aussi au pilotage de l'appareil et à la vidéo* », indique Kevin Mazars. Le drone une fois terminé permettra en effet de réaliser des prises de vue aérienne du quartier en vue d'une vidéo consacrée au vivre ensemble. « *Ces deux projets ont l'intérêt de susciter chez les jeunes la créativité, l'esprit d'équipe et l'apprentissage de techniques innovantes* », se réjouit Bruno Crusel, adjoint au maire délégué à la jeunesse. « *De quoi donner des idées à des jeunes Albigeois qui souhaiteraient à leur tour participer au dynamisme de leur quartier.* »



CASTELVIEL

Travaux sur les réseaux d'eau.



BONDIDOU

Fin de chantier pour les sanitaires automatiques du parking.



RUE DU MARRANEL

Travaux d'assainissement.



Trois nouveaux aménagements dans les quartiers

QUARTIER CANTEPAU

La ville a établi un repérage des circulations piétonnes du quartier et réalisé récemment plusieurs chantiers. Après la rénovation des abords de l'école Jean-Louis Fieu et de l'école Saint-Exupéry, ainsi que l'aménagement de la liaison piétonne à l'arrière de la rue Masséna, la venelle située au niveau de la rue Maréchal Victor vient compléter en partie la requalification des parcours entre la plaine de jeux et la base de loisirs de l'autre côté de la rocade. La nouvelle liaison piétonne se compose de deux parties - une bande enherbée et une partie minérale qui donne un aspect naturel et champêtre à cette promenade. Les travaux se sont terminés début mars, mais l'aménagement des espaces verts se fera au printemps et à l'automne. À noter que ce projet avait été débattu et validé en conseil de quartier et avait fait l'objet d'une étroite concertation entre les élus et les riverains de la rue Maréchal Victor.

QUARTIER BREUIL MAZICOU FONTANELLES

Une liaison piétonne identifiée lors d'un atelier de conseil de quartier a été aménagée entre l'avenue de Péliissier et la rue Colette Besson. Cette venelle représente aujourd'hui un raccourci important pour les habitants de l'Est du quartier qui peuvent ainsi rejoindre facilement l'espace nautique Atlantis. Les travaux se sont avérés assez délicats, le terrain étant composé de pentes et de paliers qui suivent la topographie du terrain. Les travaux ont débuté au début de l'année et se sont achevés à la fin du mois de février. Les espaces verts côté rue Colette Besson seront repris au printemps.



QUARTIER OUEST

Après la rénovation de l'allée des Amandiers, les espaces publics au cœur de la cité des Issards ont été réaménagés avec la création d'un parking, la rénovation de l'espace vert central et de l'accès aux box de rangement. Ces travaux ont été finis en février. Là encore, cette opération a été le fruit d'une concertation avec les riverains et les conseillers de quartier.



La Renaudié en fête

Du 28 avril au 1^{er} mai, le Comité de quartier de La Renaudié-Viscose organise autour de la Maison de quartier la 28^e édition de la Fête de printemps. « C'est un événement important qui marque le retour des beaux jours et le début des festivités dans les quartiers d'Albi », se réjouit Robert Portalier, président du Comité de quartier. Au programme, on peut noter le traditionnel loto avec ses nombreux prix, les deux tournois de pétanque et une soirée d'animation musicale. La soirée spéciale du samedi mettra à l'honneur les années 80 avant le grand repas dansant du 1^{er} mai à midi avec au menu, magret grillé ou saucisse accompagnés d'aligot et préparés sur place par un traiteur de Laguiole. L'après-midi se terminera par un bal musette. Les plus jeunes profiteront durant la fête d'un défilé de mode, d'un goûter et d'un spectacle de clown.. Spectacles gratuits. Fête foraine durant toute la manifestation.

Programme, renseignements et inscriptions : 05 63 45 48 16
www.comite-renaudie.asso.fr |



PARC ROCHEGUDE

Installation des différents jeux pour enfants.



AVENUE DE SAINT-JUÉRY

Création d'une aire de covoiturage



RUE DU ROC

Travaux d'assainissement.



La métamorphose de la ferme

Les travaux de restructuration du Domaine de la Mouline débutés en juin dernier se poursuivent. Visite en images du chantier avant d'investir les lieux à partir de l'automne.

Au rez-de-chaussée, la grande salle de 290 m² permettra d'accéder de plain-pied au jardin situé à l'arrière du bâtiment. Cet espace très lumineux d'une capacité de 260 personnes debout et 220 assises s'étendra à la fois sur l'ancienne ferme et sur une partie de l'extension. Les enfants pourront se détendre dans une magnifique salle de repos entièrement voûtée en briques. Les salles de réception bénéficieront chacune d'un système de rafraîchissement d'air.



Au dernier étage situé dans les combles, trois bureaux, une salle de réunion et un local d'archivage seront créés et mis à la disposition des associations.



Au premier étage, desservi par un grand escalier et un ascenseur, la seconde salle de 150 m² sera équipée elle aussi d'un espace traiteur. Sa capacité d'accueil de 140 personnes debout et de 120 assises servira autant aux familles qu'aux associations. On notera la vue sur la plaine de la Mouline et sur l'ancien bassin de la ferme qui servait autrefois au nettoyage du pastel.



Nouveau président au Marranel

Le nouveau président de l'association de quartier du Marranel, Juan Nieto, a été nommé en février dernier. Rappelons que l'association propose plusieurs activités loisirs parmi lesquelles du scrabble, des jeux de cartes, de la conversation en espagnol, de l'art créatif et du soutien scolaire... « Nous organiserons aussi un vide-greniers le 22 mai prochain et un repas de quartier en juin. » Parmi les projets à l'étude, des sorties culturelles et un repas cabaret. | 05 63 38 48 29 |



Conseils de quartier : nouvelles rencontres

Une nouvelle série de réunions des conseillers de quartier a débuté en mars et se poursuit jusqu'en mai. Les Albigeois qui veulent rejoindre les groupes constitués sont toujours les bienvenus. Prochaines rencontres : 5 avril (Lapanouse-Saint-Martin - Jarlard), 7 avril (Veyrières - Rayssac - Ranteil), 12 avril (Cantepau), 14 avril (Madeleine). | Contact : 05 63 49 11 24. |



De nouvelles orientations pour la coopération décentralisée

La ville d'Albi s'est engagée dans un nouveau programme triennal avec la ville d'Abomey. Des projets sont à l'étude dont plusieurs actions destinées aux jeunes des deux villes. Échange avec France Gerbal-Medalle, conseillère municipale déléguée à la coopération décentralisée.

Quels étaient les objectifs de la mission à Abomey qui a eu lieu en début d'année ?

Celle-ci visait à évaluer voire relancer les actions engagées dans le cadre de la coopération décentralisée. Des travaux avaient été décidés, par exemple, en matière de prévention incendie, d'éclairage public et de réseau d'eau potable. Nous souhaitons nous assurer qu'ils avaient été bien exécutés. Certains travaux réalisés ont donné satisfaction comme nous avons pu le voir avec la réhabilitation du couvent de Djénan qui était autrefois abandonné. La réfection des bâtiments et la mise en place d'activités économiques pour les femmes ont permis de lui redonner vie. En dépit des liens d'amitié établis entre les deux collectivités depuis 2005, nous avons cependant constaté aussi certaines difficultés organisationnelles et des dysfonctionnements dans le suivi d'actions. Le nouveau maire d'Abomey a néanmoins manifesté sa volonté de respecter ses engagements, réorganiser certains services et finaliser les chantiers.

Comment expliquez-vous ces retards ?

Il ne faut pas oublier que la ville d'Albi ne fait pas de l'humanitaire et n'a pas vocation à faire preuve d'ingérence. Il s'agit d'une

France Gerbal-Medalle (à droite) aux côtés de la reine-mère de Djénan, de la responsable Mission Unesco d'Albi et d'un élu chargé du patrimoine d'Abomey.



Le couvent de Djénan a fait l'objet d'une réhabilitation dans le cadre de la coopération décentralisée.

coopération et d'échanges entre deux villes dans le respect des différences. À notre niveau, il nous faut tenir compte du contexte local et ne pas imposer nos propres méthodes de travail. Le programme triennal sera l'occasion de repartir sur de nouvelles bases et de fixer de nouvelles orientations. Pour la ville d'Albi, ce programme de coopération répond aux objectifs d'ouverture internationale, d'enrichissement culturel et de renforcement de sa notoriété internationale.

Quels projets nouveaux souhaitez-vous mener dans les trois années à venir ?

La ville tient tout d'abord à poursuivre son partenariat dans les domaines de l'eau potable et du tourisme-patrimoine. La dernière mission à Abomey a permis d'identifier, par exemple, un forage d'eau susceptible de s'inscrire dans un projet de coopération. Il s'agira d'équiper ce point d'eau d'un dispositif de pompage alimenté par des panneaux photovoltaïques. Environ 330 personnes pourront bénéficier de ce puits que nous pourrions inaugurer d'ici la fin de l'année. Si l'opération est concluante, elle pourrait même être développée sur

d'autres sites. Nous souhaitons également favoriser les échanges dans les domaines de la culture, de la jeunesse et de la santé. Sur ce dernier volet, la ville d'Albi entend soutenir l'action de l'Association coopération santé Albi Abomey, dont les actions sont complémentaires aux siennes sur le plan sanitaire et social. L'association prévoit ainsi de dispenser des formations aux premiers secours et de prévention incendie.

En quoi consistera la démarche envisagée avec les jeunes ?

Nous voudrions développer des actions à destination de la jeunesse. L'idée serait de s'appuyer sur le tissu associatif albigeois. Un appel à projet va donc être lancé par la ville cette année pour retenir un partenaire chargé de concevoir et de mettre en œuvre un programme d'actions impliquant la jeunesse des deux villes. Des échanges ont déjà eu lieu avec des associations d'Abomey qui ont exprimé leurs besoins relatifs à l'emploi et à la formation. Les projets pourraient contribuer au développement d'une offre culturelle, à l'apprentissage scolaire et professionnelle des jeunes.



CARNAVAL 2016

POUR SA 61^e EDITION, LE CARNAVAL A ANIMÉ PENDANT PLUSIEURS JOURS LA VILLE SUR UN THÈME CHAMPÊTRE QUI FLEURAIT BON LE PRINTEMPS. DES DIZAINES DE MILLIERS DE SPECTATEURS ONT TROUVÉ LA CLEF DES CHAMPS DANS UNE AMBIANCE COLORÉE ET FESTIVE.



Un carnaval animé au rythme des fanfares, batucadas et autres bandas.



Les majorettes albigeoises Street ladies toujours au rendez-vous pour les deux défilés.



Superbe vache, la fleur aux dents, profitant d'une éclaircie place du Vigan...



Un épouvantail surgit devant le théâtre des Lices...

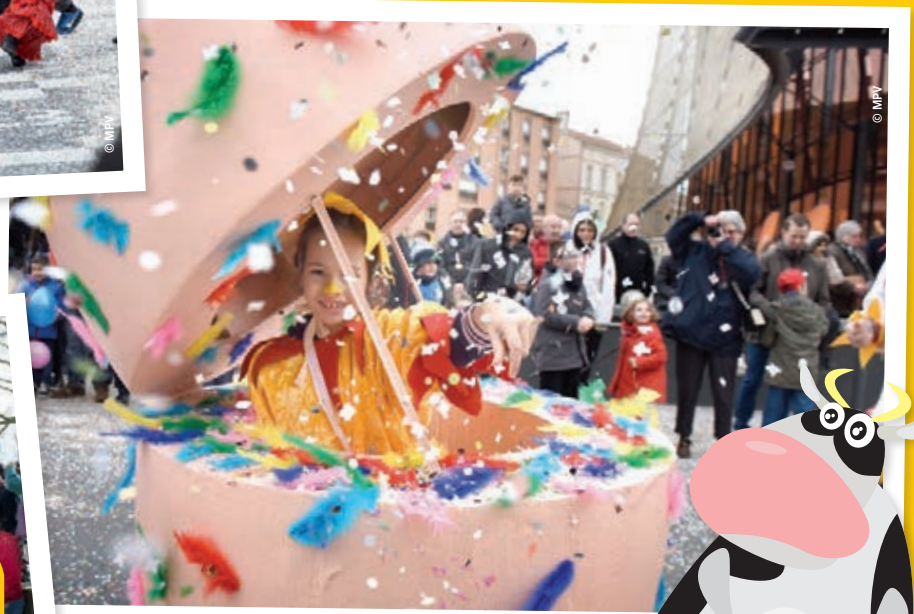


Défilé de couleurs avec les associations locales.





Pluie de confettis place Lapérouse au moment du passage des chars.



Un œuf surprise qui s'ouvre au pied du Grand Théâtre.



Le char animé par les Hurrricanes, le Magikop et les Beaux Gosses de Lescure a vu la vie en rose.



Le char des reines du carnaval et des rémes des prés, nos précieuses abeilles...



Quatre jours de billard anglais à Albi

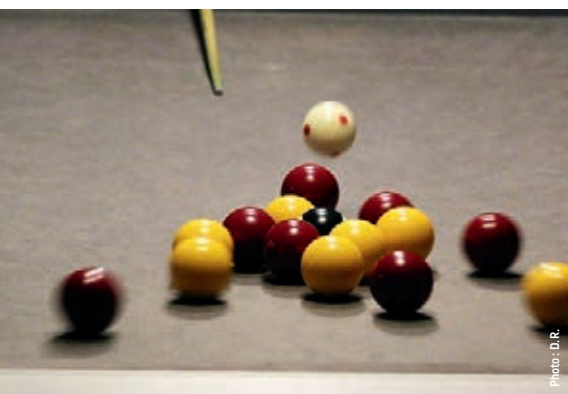
Le week-end de l'Ascension, la ville d'Albi accueillera la Coupe de France et le Tournoi national de billard anglais. Une première au parc des expositions où plusieurs centaines de joueurs sont attendues et le public bienvenu.

BILLARD | Coup double cette année pour le club Black cats 8 pool qui organise du 5 au 8 mai deux grands moments de billard anglais : la Coupe de France, qui réunira une soixantaine d'équipes, et la huitième manche du Tournoi national à laquelle participeront entre autres les 32 meilleurs joueurs français parmi lesquels le capitaine de l'équipe 1 du club albigeois, Sébastien Cossoul. Nouveauté cette année, l'événement se déroulera au parc des expositions, les précédentes éditions à Albi ayant eu lieu au Cossec. De quoi accueillir dans les meilleures conditions plus de 300 joueurs qui s'affronteront en équipe ou en individuel et dans différentes catégories. Les matchs s'enchaîneront pendant quatre jours d'affilée. « *C'est assez physique pour les joueurs. Cela exige aussi beaucoup de concentration et d'endurance car pour la Coupe de France, les parties sont éliminatoires.* » Le club albigeois engagera son équipe 1, très bien placée dans le championnat, et au moins



L'équipe 1 du club albigeois avec Sébastien Cossoul, l'un des 32 meilleurs joueurs de France (3^e à droite).

Boules rouges et jaunes, une noire pour la fin et une blanche pour tirer... et beaucoup d'habileté pour gagner !



l'une de ses deux équipes en nationale 3 qui a déjà été qualifiée. Entre les matchs, les joueurs albigeois seront aussi mobilisés aux côtés des bénévoles pour assurer l'accueil et l'organisation de l'événement. En termes de logistique, quarante tables seront installées dont huit seront sous l'œil des caméras. Si les images seront retransmises en direct sur le site internet *Le billard en images*, rien ne vaudra le déplacement pour vivre pleinement l'événement. « *Le public pourra assister aux matchs tout au long de la manifestation* », précise Françoise Nissen, présidente du club. Le spectacle est garanti avec des matchs de très haut niveau, notamment le 5 mai à partir de 17h, le 6 mai en fin d'après-midi, le samedi 7 mai le matin ou encore pour les finales le dimanche après-midi.

UN CHAMPION À ALBI

Capitaine de l'équipe 1 du club albigeois, Sébastien Cossoul, 37 ans, fait partie des 32 meilleurs joueurs de billard anglais de France. Il participera cette année encore au Black Ball Master, tournoi individuel qui se déroulera en marge de la Coupe de France. « À ce niveau, le mental est prépondérant. Le jeu demande une bonne maîtrise de ses émotions. À un moment, on joue contre soi-même. » Pour se préparer, Sébastien enchaîne les entraînements au club et chez lui. Il compte également obtenir cette année un diplôme pour enseigner le billard et partager sa passion avec de nouveaux joueurs. « L'idée est de proposer des initiations notamment au jeune public ».

À QUAND LES CHAMPIONNATS DU MONDE ?

« *Ces deux épreuves nationales de billard anglais organisées à Albi prouvent que nos équipements permettent d'accueillir de grands événements* », se réjouit Michel Franques, premier adjoint délégué aux sports. De quoi inciter le club albigeois à se porter candidat pour les championnats du monde de 2018. « *On passerait à une autre échelle avec plus de 800 joueurs présents sur dix jours* », indique Françoise Nissen. **En attendant, la Coupe de France et le tournoi national se dérouleront du 5 au 8 mai au Parc des expositions ! Entrée libre. Le club recherche des bénévoles intéressés pour participer à l'événement : blackcats8pool@gmail.com**

Une championne de saut à la perche

Retenez son nom : Marie Zalawa. Championne de France cadettes en saut à la perche, cette jeune Albigeoise de 16 ans, élève en 1^{re} au lycée Rascol et licenciée à l'ECLA depuis cinq ans, pourrait encore nous surprendre. Au dernier championnat de France en février, elle est montée sur le podium avec un saut honorable à 3,60 mètres. « *Mais mon record a été établi à 3,71 m lors du dernier Music Jump à Albi* », précise-t-elle. Entraînée par André Foulquier, puis par son père Olivier, elle a rejoint le Centre sportif de haut niveau pour mettre toutes ses chances de son côté. Prochaines échéances, le championnat de France d'été en juillet. « *Mon objectif est de me qualifier pour les championnats d'Europe*. » Elle sait qu'elle met la barre haute. « *Mentalement, je suis prête. Il faut que je travaille encore la musculation, la course et les sauts*. » Discipline exigeante et très technique, le saut à la perche impose un entraînement intensif. Marie n'a pas froid aux yeux et carbure à la compétition tout en transmettant à son tour sa passion aux jeunes de l'Ecla.

Marie Zalawa a franchi la barre des 3,71 m lors du dernier Music Jump à Albi. Son objectif est de se qualifier pour les championnats d'Europe.



Photo : D.R.

Rugby à 7 en juin au Stadium

Alors que la discipline sera présente pour la première fois aux Jeux Olympiques de Rio, la Fédération française de rugby a lancé un nouveau championnat de France Élite masculin à 7 – le circuit Élite Sevens – dont la phase finale se déroulera à Albi les 25 et 26 juin prochain. Les 96 meilleures équipes au classement général soit près de 1 500 joueurs venus de toute la France sont attendues à Albi pour des matchs hauts en couleurs. Ils se disputeront les cinq titres de champions de France (Élite, fédéral, territorial, élite féminine et fédérale féminine). Bonne nouvelle : le Comité Midi-Pyrénées a obtenu aussi l'organisation des finales à Albi pour la saison sportive 2016-2017.



Gym artistique en mai

Du 27 au 29 mai, au parc des expositions, la ville d'Albi accueillera les championnats de France de gymnastique. Ils réuniront les meilleurs gymnastes français exceptés ceux qualifiés pour les JO. « *On peut espérer que parmi le millier de gymnastes, il y aura aussi des Albigeois* », indique Laurent Le Coadou, co-président avec Valérie Balez du Salto albigeois qui organise l'événement. Réponse mi-avril après les dernières épreuves de qualification. Comme les deux précédentes éditions à Albi, le parc des expositions sera reconverti en immense salle de gym avec un plateau de compétition installé face à un gradin de 2 500 places. Les épreuves en individuel et par équipe s'enchaîneront durant les trois jours sur les différents agrès : cheval-d'arçons, anneaux, poutre, barres, etc. Du grand spectacle que l'on doit à l'engagement du Salto albigeois et de la ville d'Albi qui entretiennent de bons rapports avec la Fédération française de gymnastique. « *Les derniers championnats ont donné lieu à des retours très positifs* », rappelle Laurent Le Coadou.

Le gymnase du Caussels rénové

Le gymnase du Caussels est en cours de travaux. Les vestiaires ont fait l'objet d'une rénovation complète et un système de chauffage par radiants au gaz a été également installé dans la salle. Ces équipements proviennent de l'entreprise Air-Gamma située à Albi depuis 25 ans et spécialisée dans du matériel de chauffage au gaz et fioul pour les locaux industriels et commerciaux. Le chantier prévoyait par ailleurs la rénovation des parois translucides du gymnase pour améliorer l'isolation thermique et la luminosité naturelle. Il reste à réaliser d'ici le mois de juin la rénovation de l'éclairage de la salle et le remplacement des menuiseries extérieures.



Les historiens albigeois (3/5)

On leur doit d'avoir exploré l'histoire d'Albi de ses origines à nos jours et permis de mieux comprendre ses richesses patrimoniales. Rencontre avec des historiens albigeois passionnés et passionnants.

JEAN ROQUES

« *Le côté romanesque de l'histoire d'Albi m'intéressait* »



SA BIO | ANCIEN PROFESSEUR DE LETTRES AU LYCÉE LAPÉROUSE, RÉDACTEUR EN CHEF DE LA REVUE DU TARN PENDANT 25 ANS ET JOURNALISTE CORRESPONDANT À LA DÉPÊCHE DU MIDI, JEAN ROQUES A ÉCRIT AUCUN PLUSIEURS OUVRAGES SUR L'HISTOIRE D'ALBI AVEC UN GOÛT POUR L'ANECDOTE ET LA VIE QUOTIDIENNE DES ALBIGEOIS.

SES RECHERCHES | Jean Roques, aujourd'hui 94 ans, a eu la chance de rencontrer très tôt l'historien Jean-Louis Biget et l'archéologue Jean Lautier. Il les a accompagnés dans leurs recherches et a beaucoup échangé avec eux. Curieux et intéressé par l'histoire d'Albi, il a acquis à leurs côtés une bonne connaissance du sujet. Il s'est notamment intéressé au XVI^e siècle et aux évêques d'Amboise. « *Leur règne est à Albi ce que celui de Louis XIV a été pour la France. Ils ont fait à Albi ce que beaucoup d'autres n'auraient pas fait.* » En 2007, il édite *Albi, la biographie de ma ville*, racontée à travers ses figures les plus emblématiques. À la fois comme écrivain, poète et historien, l'auteur retrace l'histoire d'Albi de la préhistoire à nos jours en insistant sur la dimension humaine et en accordant une bonne place aux anecdotes. Il participe également quelques années plus tard à l'ouvrage *Albi, Cité épiscopale* (Ed. Vent Terral). Ami de Francisco Bajèn, il écrira aussi sur son œuvre. Aujourd'hui, il réalise encore quelques comptes rendus de lectures pour la Revue du Tarn.

SON REGARD SUR ALBI | « *J'ai connu Albi comme un gros bourg avec ses grandes foires paysannes et ces animaux qui traversaient la ville. Elle a bien changé depuis, mais Albi reste une belle ville. C'est même la plus belle du Languedoc.* »

GUILLAUME GRAS

« *Albi est un grand livre d'histoire* »

SA BIO | ORIGINAIRE D'ALBI, GUILLAUME GRAS, 38 ANS, EST PROFESSEUR D'HISTOIRE-GÉO AUX COLLÈGES JAURÈS ET BITCHE, CHARGÉ DE COURS EN HISTOIRE MODERNE À CHAMPOLLION, AINSI QUE RÉDACTEUR EN CHEF ADJOINT À LA REVUE DU TARN.

SES RECHERCHES | Guillaume Gras a toujours eu un faible pour l'histoire. « *J'aimais bien, enfant, déambuler dans les rues d'Albi. En vivant dans une ville aussi riche en histoire, on ne peut qu'être sensible au patrimoine.* ». Étudiant, il se destine à l'enseignement et se spécialise en histoire moderne (16^e-18^e siècles). Sa maîtrise d'histoire porte sur la famine en Albigeois durant le terrible hiver de 1693-1694. Guillaume Gras a par la suite travaillé sur trois ouvrages dont celui sur la cathédrale d'Albi paru l'année dernière. Il fréquente régulièrement les archives pour ses recherches, ses conférences ou ses articles dans la Revue du Tarn. Il s'est ainsi penché sur des sujets peu traités comme l'approvisionnement des marchés d'Albi entre le 16^e et le 18^e siècle ou encore les glacières. Parmi ses prochains projets, il compte travailler sur l'histoire des couvents albigeois. « *Plusieurs lieux à Albi gardent en mémoire ce passé.* » Le jeune historien souhaiterait également effectuer des recherches sur la vie quotidienne des femmes sous l'ancien régime. « *Hormis Salvan de Saliès, on n'en connaît pas beaucoup...* ».

SON REGARD SUR ALBI | « *La ville est un vrai livre d'histoire qui peut me servir autant en classe de 6^e qu'en licence d'histoire! Je propose donc régulièrement des visites à mes élèves et leur rappelle que nous sommes les héritiers d'une histoire, que le passé éclaire le présent et nous permet de comprendre les évolutions de la ville. Albi est en perpétuel mouvement.* »



L'association de sauvegarde du Vieil Alby a 50 ans



La maison du Vieil Alby en cours de rénovation à la fin des années 60.



Gérard Alquier (à gauche) avec des membres de l'association.

Les 50 ans de cette institution albigeoise rappellent le long chemin parcouru en matière de sauvegarde du patrimoine historique à Albi.

ASSOCIATION | Il est difficile aujourd'hui d'imaginer à quoi ressemblait hier la Cité épiscopale, reconnue désormais au patrimoine mondial et fréquentée par plus d'un million de visiteurs chaque année... Et pourtant, quelques images d'archives montrent dans les années 50 un centre ancien, insalubre, marqué par le déclin du commerce et le départ de ses habitants qui aspiraient alors à des logements modernes, lumineux et spacieux... « C'est à cette époque qu'il a été envisagé de tout raser excepté la cathédrale, la collégiale et le palais de la Berbie afin de construire un centre-ville dans l'air du temps », raconte Gérard Alquier, historien et président de l'association de sauvegarde du Vieil Alby. « La ville aurait perdu son âme... ». La mobilisation d'Albigeois permet d'échapper au pire et donne lieu à une prise de conscience de la valeur du patrimoine albigeois. La création du secteur sauvegardé en 1964 stoppe toute velléité de bétonner le centre. Le 18 avril 1966, l'association de sauvegarde du Vieil Alby est créée par le docteur Pierre Amalric qui en devient le premier président. « L'association avait pour mission de contribuer à la protection du centre

ancien et de sensibiliser la population et les pouvoirs publics ». Dès l'origine, des expositions et des conférences ont été organisées dans ce but.

Un changement de nom envisagé

Cinquante ans plus tard, les temps ont bien changé. La Cité épiscopale est désormais préservée. L'association installée dans la maison du Vieil Alby (voir encadré) y accueille le public tout au long de l'année. On trouve aujourd'hui au premier étage une exposition sur l'enfance de Toulouse-Lautrec plutôt bien faite. Des films sont également projetés au deuxième étage. À l'occasion du 50^e

anniversaire de l'association, les quelque 300 membres seront invités à réfléchir à l'avenir. « La question du « sauvetage » du centre historique n'est plus d'actualité même si nous continuons à entretenir le cimetière de l'hôpital », note Gérard Alquier. « Nous envisageons de fait de changer le nom de l'association. Nous tenons néanmoins à poursuivre nos missions d'information et de sensibilisation au patrimoine en collaboration avec d'autres structures d'Albi et en partenariat avec la ville. » L'association est en effet représentée au comité de bien et à la commission locale d'urbanisme. « Nos objectifs sont toujours d'animer la maison du Vieil Alby, en présentant davantage d'expositions et de vidéos sur le patrimoine culturel et en attirant un public plus jeune. »

| Plus d'infos sur les expositions et conférences : 05 63 54 96 38 - www.albi-patrimoine.fr

Horaires : tous les après-midi sauf le dimanche. Entrée : 2 euros. |

Les personnes intéressées par le patrimoine albigeois et souhaitant rejoindre l'association sont les bienvenues.

MAISON ET ASSOCIATION : DESTIN LIÉ

On associe souvent l'association de sauvegarde du Vieil Alby à la maison du Vieil Alby où elle a son siège. Si l'association a été créée en 1966, elle ne s'y est pourtant installée que cinq ans plus tard. La maison du Vieil Alby située au carrefour des rues de la Croix Blanche, du Plancat et de Puech Berenguiet, est un symbole de la renaissance du centre historique. « C'est la maison la plus photographiée d'Albi ! », indique Gérard Alquier. Présentée comme un point info histoire, elle accueille de nombreux visiteurs et Albigeois qui sont accueillis par les bénévoles de l'association.



À 100% POUR LA COLLECTE

Responsable du site de l'Établissement français du sang d'Albi, le docteur Pascale Lambert est engagée activement dans la promotion du don du sang dans le Tarn.

« Donner son sang peut sauver une vie. Venez essayer ! On saura vous chouchouter et vous rassurer si besoin. Sentez-vous libre et, si ça vous plaît, revenez ! » Pascale Lambert a le sens des formules. À l'Établissement français du sang d'Albi depuis 2009, ce médecin d'origine wallonne - franco-belge depuis qu'elle vit dans le Tarn - ne manque pas d'énergie pour encourager les Albigeois et plus largement les Tarnais à faire preuve de solidarité en donnant leur sang. « La cause est noble. On sauve des vies et j'aime bien les challenges », reconnaît-elle. À la tête d'une équipe de quinze personnes composée d'infirmiers, de médecins et de techniciens de laboratoire, Pascale Lambert est pleinement investie dans cette mission. Et de rappeler spontanément au fil de la discussion les jours de collecte : le mardi et le jeudi. « Il faut compter seulement dix minutes ». On prend note. Rendez-vous au 8 avenue Maréchal de Lattre de Tassigny.

En France, 4% de la population donne son sang plus ou moins régulièrement. C'est peu. Optimiste, le docteur préfère plutôt regarder le verre à moitié plein et se réjouit que les campagnes de communication menées à Albi portent leurs fruits. La dernière grande collecte a d'ailleurs dépassé les objectifs. La prochaine aura lieu du 10 au 14 mai et confirmera, elle l'espère, la tendance. Pascale Lambert sera aussi sur le pont le 14 juin, journée mondiale des donneurs de sang. « Pour en attirer de nouveaux et fidéliser les anciens, il faut faire du don du sang un moment festif et sympathique. » Avec ses collègues, elle y met tout son cœur et n'hésite pas à se déguiser pour Halloween ou à donner un coup de main pour une campagne de communication. Les donneurs réguliers ont l'air d'apprécier. Lors des grandes collectes, ceux qui ont de jeunes enfants peuvent même venir avec eux ; un espace

de jeu a été créé sur place pour les occuper. « Hier, un donneur m'a dit qu'il trouvait l'endroit et le personnel très sympas », raconte-t-elle. Un petit bonheur au milieu de la journée.

Depuis qu'elle est responsable du site, plusieurs travaux de rénovation ont été réalisés : le parking public a été agrandi, la signalisation a été améliorée et les peintures refaites. De quoi rendre les lieux encore plus accueillants. La convention de partenariat signée avec la ville afin de promouvoir le don du sang à Albi est arrivée à point nommé.

« Pour attirer de nouveaux donneurs et fidéliser les anciens, il faut faire du don du sang un moment festif et sympathique. »

Si aujourd'hui, elle contribue à sauver des vies, pendant plusieurs années, elle a « donné la vie ». Retour en arrière et en Belgique. Pascale Lambert a suivi des études de médecine, un peu poussée par son père qui espérait qu'elle reprenne le laboratoire qu'il tenait. Ce qu'elle ne fit pas. Après une spécialisation en gynécologie-obstétrique, elle intègre une clinique de Wallonie où elle exerce son métier pendant six ans. « Mon quotidien était ponctué par des consultations, des accouchements et des interventions chirurgicales ; une belle alliance de l'humain et de la technique. » Quand elle revient en Belgique, il lui arrive de croiser encore des mamans qu'elle a accompagnées pendant leur grossesse. Le nombre croissant de patients et le stress qui en découle la

décident hélas en 2003 à mettre un terme à sa carrière. « Je constatais bien que je n'avais plus le temps de me consacrer à l'humain ; je devenais une machine. J'ai donc préféré changer de vie et tourner la page. La médecine, plus jamais... » Il ne faut jamais dire jamais.

Après avoir soigné des corps, Pascale Lambert se forme pour soigner les âmes et devenir psychothérapeute. En 2005, elle s'installe en France, d'abord à Paris, puis à Gaillac, où elle a trouvé la maison de ses rêves. « J'ai reçu mes premiers clients avec l'idée de les aider à mieux se connaître, à trouver des solutions à leurs problèmes, mais aussi à ouvrir le champ des possibles. Cela exige parfois de se remettre en question et d'essayer d'autres choses. » Pascale Lambert en a fait elle-même l'expérience, notamment lorsqu'elle a décidé de rejoindre l'Établissement français du sang à Albi comme médecin de collecte. « J'ai trouvé ce qui me manquait un peu jusqu'à présent : cet esprit d'équipe et ce côté management. »

Le contact avec le personnel, les donneurs et l'association des donneurs de sang est une belle source d'enrichissement tout autant que son rôle de bénévole au festival Pause Guitare. Pour s'intégrer davantage dans la vie locale, elle s'y est investie avec plaisir à partir de 2008. « J'ai commencé dans la caravane américaine installée place Sainte-Cécile avant d'être aujourd'hui à l'entrée du site de Pratgraussals. Pause Guitare est un moment de détente durant lequel les bénévoles sont contents de se retrouver d'une année à l'autre. Je me réjouis déjà de la prochaine édition. » Une raison de plus de se rapprocher d'Albi peut-être... Dans son bureau, dont la porte est toujours grande ouverte, des cartons s'empilent au fond. « Je compte bientôt m'installer à Albi ou aux alentours », annonce-t-elle, assurée qu'elle y sera bien accueillie.

Où est-ce ?

À ALBI, BIEN SÛR. MAIS RECONNAÎTREZ-VOUS L'ENDROIT OÙ CES PHOTOS ONT ÉTÉ PRISES ?

Réponses en bas de page avec quelques anecdotes insolites sur l'histoire d'Albi !



1

© MOPY



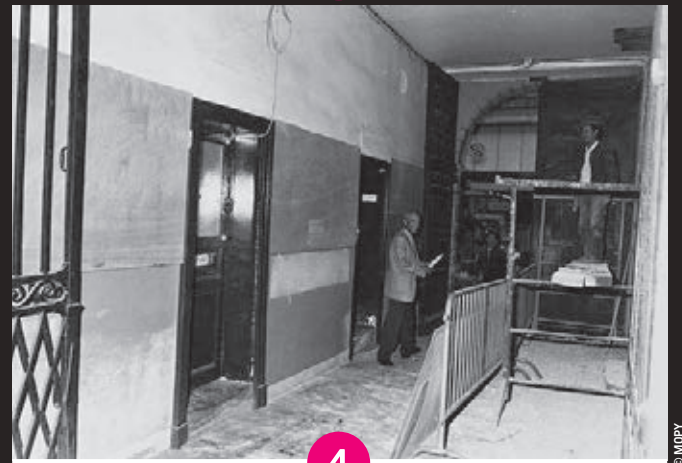
2

© MOPY



3

© MOPY



4

© MOPY

1. Étonnante photo qui donne peu d'indices pour déterminer le lieu et la nature du chantier. Une date : 1967. Toujours pas d'idées ? Il s'agit en fait des fondations de la cheminée de la future centrale thermique de Pélissier ! Cette photo a été prise lors d'une visite de chantier. Rappelons que la centrale fut mise en service en 1969, arrêtée en 2006 et démolie en 2012.

2. Un peu plus facile... Cette photo prise du jardin national a été réalisée au début des années 70 avenue du colonel Teyssier. On remarquera à gauche l'ancien local Albi tourisme, situé à côté du théâtre municipal, et la fontaine Wallace (à droite) qui sera transférée de l'autre côté de la rue. Le bâtiment actuel de l'hôtel Ibis Style est déjà visible. Sur la photo, subsiste encore l'ancien cinéma *Le moderne* caché derrière l'arbre à droite. Il sera détruit en 1975 pour laisser place à une banque. On devine enfin derrière les arbres à gauche un des bâtiments du collège Balzac (anciennement Saint-Antoine). L'entrée était située derrière le théâtre avant qu'elle ne soit déplacée avenue Teyssier à l'emplacement d'une maison visible sur la photo.

3. Cette photo a été prise au début des années 60 au moment du chantier de construction du Stadium. À l'époque, existent déjà les terrains de jeu (foot et rugby) du stade Rigaud qu'on aperçoit en bas à droite de l'image. La rocade sera construite bien plus tard entre 1974 et 1983. La plupart des maisons visibles sur la photo et situées le long de la ligne de voie ferrée sont toujours existantes.

4. Il est fort probable que vous soyez déjà passé par ce porche. Et pour cause, c'est celui de l'hôtel de ville ! La grille et le portail n'ont pas changé, le pavement non plus. En revanche, les murs de briques ont été depuis dégagés et réhabilités. La photo date de juin 1981. Un indice (quasiment illisible) permet de déterminer le mois. Sur la vitrine du magasin d'en face, une affiche évoque en effet la fête des mères !

De nouvelles photos seront à découvrir dans le prochain numéro.
N'hésitez pas à nous en partager aussi !

AVR.
MAI.16

albi**sorties**

L'ÉCHO
DE VOS
LOISIRS



© EMILIE GAYRE

ZOOM DU MOIS

**FESTIVAL
RUGB'IMAGES**

AUX CIMAISES

**SALON
VIVART**

SUR LES PLANCHES

**MESSMER
HYPNOSE
LE SCÉNITH !**

SORTIR À ALBI ?

Rien de plus simple avec Albi sorties ! Concerts, expositions, théâtre... il y en a pour tous les goûts. Mais cette liste n'est pas exhaustive : infos de dernière minute, bons plans... consultez le site.

www.mairie-albi.fr

Envie de communiquer sur votre manifestation (sur Albi) ?

CONTACTEZ-NOUS

albisorties@mairie-albi.fr

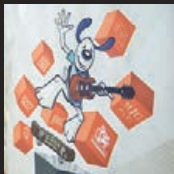


ZOOM DU MOIS

© Antoine DOMINIQUE

NOS COUPS DE CŒUR

Les Giboulées au Carré



7 AVR. |

Complot sur le Campus



14 ET 15 AVR. |

Les couleurs de Vébé



> 30 AVR. |

albisorties

Supplément culturel du magazine **albi**mag
Directeur de la publication : Stéphanie Guiraud-Chaumeil
Rédacteur en chef : Pierre-Roland Saint-Dizier
Rédaction : Patrice Astugueville
Conception/réalisation : ville d'Albi
Impression/photogravure : Imprimerie Ménard
Tirage : 2 000 exemplaires.

RUGB'IMAGES : LE RUGBY EST À LA FÊTE

DU 4 AU 8 AVRIL |

Programme complet : <http://rugbimages.com>

Après le succès de la première édition, l'association « *Rugby, culture et passion* » transforme l'essai et revient avec le festival « *Rugb'Images* » qui se déroulera du 4 au 8 avril à Albi, Castres et Gaillac. Ce festival associe le sport et la culture pour une rencontre avec le plus grand nombre. Avec une programmation comprenant des expositions, des colloques, des projections, une compétition internationale de photos, un symposium international sur la performance en rugby, un tournoi international féminin,... « *Rugb'Images* » promet de beaux moments de convivialité et de partage en présence de nombreuses personnalités. De quoi combler les amoureux du ballon ovale et de culture.

RENCONTRE :
« DANS LES PAGES »
DE THOMAS LOMBARD

MARDI 5 AVRIL À 16H30
 Espace culturel des Portes d'Albi

Avec douze sélections au XV de France, Thomas Lombard est considéré comme l'un des meilleurs consultants rugby (Canal +, RMC Sport). L'ancien joueur du Stade français et du Racing-Métro part à la rencontre du public albigeois et dédicace ses deux livres. Dans « Transformations », il rend hommage au rugby et évoque son parcours avant d'exposer sa vision personnelle du rugby pro, tel qu'il existe depuis 1995. Dans son autre ouvrage, intitulé « Le rugby c'est pas sorcier », Thomas présente les règles, les techniques de base, la gestuelle des arbitres, le système de comptage des points, les compétitions, afin de mieux comprendre « l'esprit rugbymen » et comment ce jeu se pratique.

COLLOQUE :
MÊLÉE OR NOT MÊLÉE ?

MARDI 5 AVRIL À 18H30
 à la Maison des sports, Stadium.
 Entrée gratuite. Avec Thomas Lombard,
 Jean-Pierre Garuet, Didier Sanchez,
 Jérôme Garcès, Mauricio Reggiardo
 et Clément Maynadier.

Nous le savons tous, enfin presque ; après une faute mineure, l'arbitre ordonne une mêlée : « Flexion, touchez, jeu ». Chaque équipe pousse son adversaire. Mais, depuis quelques années, la mêlée est devenue un moment pénible du match pour certains voir une perte de temps. Pour d'autres, elle fait partie de la tradition et sans mêlée un match est impensable ! Faut-il maintenir cette phase de jeu lors des matchs ? Avec ce colloque intitulé « La mêlée : au cœur du rugby et des débats », les invités tenteront d'en débattre. Alors, « mêlée or not mêlée ? ».



© Daniel VAQUERO

EXPOSITION :
QUOI MA GUEULE ? :
« LES GUEULES CASSÉES »

DU 4 AU 30 AVRIL
 Hall du Département. Entrée libre.
 Plus d'infos : www.pierrecarton.com

Œil au beurre noir, arcade ouverte, coup de crampons, visage sculpté à coups d'élastoplast, le rugby est un sport de « contact ». « On ne fera pas de beaux vieux » disait d'ailleurs un jour Walter Spanghero en sortant du terrain le visage tuméfié. Cette exposition photos de Pierre Carton rassemble des portraits détonants et inédits des joueurs qui ont marqué le rugby : André Darrieussecq, Jean-Louis Tollot, Dominique Erbani, Walter Spanghero,...Des légendes d'hier dans l'objectif du photographe. Travaillant le noir et blanc, Pierre Carton a su avec talent magnifier les détails de chaque visage et capter la beauté de ces guerriers. Des visages qui, malgré les années, demeurent encore empreints de toute l'intensité des rencontres sportives, mêlées de violence et de concentration.

EXPOSITION :
« BÉCHU »
CE RASSEMBLEUR

JUSQU'AU 29 AVRIL
 Grand café le Pontié | Entrée libre.

« Ensemble, on ne risque rien » : cette phrase appartient à Éric Béchu, cet entraîneur qui a redonné de la fierté à ce club centenaire qu'est le SCA. En hommage à ce technicien, parti trop tôt, Emilie Cayre et Alain Rey proposent cette exposition de photos. Chacun a su capter avec ses différences et sa sensibilité des portraits, des lieux, des actions, des instants de vie,...pour l'offrir ensuite au plus grand nombre. L'occasion de retracer l'ascension du SCA et de rendre hommage à Eric Béchu un personnage atypique, exigeant et attachant.



© EMILIE CAYRE



LES COULEURS DE VÉBÉ

JUSQU'AU 30 AVRIL

Hôtel, brasserie du Parc - 3, avenue du Parc | Entrée gratuite.

Peintre autodidacte, « Vébé », alias Eric Vieille Blanchard, recouvre les surfaces de la toile depuis des années et a exposé uniquement en Polynésie française où il a vécu jusqu'à présent. Fraîchement installé dans notre cité, il accroche durant un mois ses œuvres aux murs de la Brasserie du Parc. Mélangeant avec talent art figuratif et abstrait, ses peintures s'expriment toujours dans une palette de couleurs intenses et contrastées. « Vébé » considère la toile comme un terrain de jeu, un espace de liberté où il agit en symbiose avec elle, privilégiant l'intuition, le mouvement, l'acte spontané. Une peinture jouant sur le contraste et les oppositions de couleurs qui oscille entre portraits et paysages.

VIVE L'ART AVEC « VIVART »

DU 29 AVRIL AU 22 MAI

Moulins albigeois, rue Porta.

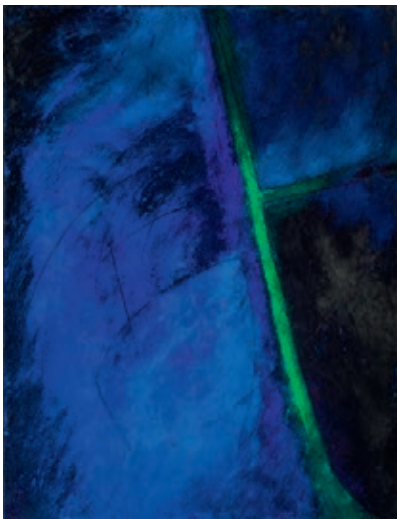
Vernissage le 29 avril à 18h30 et

nocturne le 21 mai. Entrée libre,

ouvert tous les jours de 14h à 19h.

Plus d'infos : www.guetteurs.com

Pour la huitième fois, les salles des Moulins albigeois deviennent la nouvelle scène « arty » de la région. Sous la houlette de l'association « Guetteur », cette exposition collective met en avant l'art contemporain au croisement de plusieurs disciplines. Installations, peintures, photos, sculptures, vidéos se confrontent et se conjuguent dans une explosion de genre, de culture, et d'approches, tel un happening à la rencontre entre tous les arts. Cette nouvelle édition intitulée « Terra incognita » rassemble vingt artistes-explorateurs comme Andelu, Christophe Beraet,



Pola Carmen, Guy Ducau, Muriel Hermet (photo), Jacques Hue,.... Qu'ils soient peintres ou bien sculpteurs, tous sont en quête de cette terre laissée en jachère, à la fois lieu des mémoires enfouies et temps du repos.

LA « BRICOLOGIE » DE SOPHIE

JUSQU'AU 14 AVRIL | Carré public, rue Jules Rolland.

Entrée libre | Plus d'infos : <http://so.noel.free.fr>

C'est sous l'intitulé « bricologie », un mot qui ne signifie pas l'étude du bricolage comme on pourrait le croire, mais qui mélange « récup », « bricolage » et « art » qu'expose Sophie Noël au Carré public. Celle-ci se définit comme une « bricoleuse » parce qu'elle assemble des matériaux de récupération avec ce qu'elle a sous la main en s'inspirant de l'art brut et de l'art africain. Elle a cette manie de tout collecter et conserver qui lui vient de sa région d'origine : « Originaire du Havre, c'est sur les plages que j'ai commencé à glaner. Aujourd'hui, récupérer est devenu une habitude pour moi, un mode de vie. Finalement, collecter est une affaire de goût, une question de regard. Avec tous ces trésors collectés, comment ne pas jouer à improviser, à bricoler ? Ficelle, plâtre, fil de fer, colle,...ces débris donnent vie à des



personnages, pour une autre histoire ». Art singulier, hors normes,...ces appellations s'appliquent à son travail. Traversée par des influences apparemment opposées, Sophie parvient à les associer pour les mettre au service d'une œuvre unique et intemporelle.

PAUSE SUR TROIS ARTISTES

EN ATTENDANT LE FESTIVAL



Michel Fugain
EST LÀ !

MARDI 5 JUILLET

Grand-théâtre.

L'auteur de « La fête », « Fais comme l'oiseau », « Une belle histoire », « Attention Mesdames et Messieurs »... retrouve l'esprit de troupe avec le projet « Pluribus ». Avec lui, sur la scène du Grand-Théâtre, douze musiciens, ce qui n'est pas sans rappeler le mythique Big Bazar, créé il y a plus de 40 ans. Bien que la comparaison soit tentante, l'ambiance diffère : Michel Fugain officie en tant que chanteur, porte-voix d'un groupe l'ayant choisi comme figure de proue. « Pluribus », ce sont des musiciens et chanteurs, mais aussi pour certains un peu comédiens et peintres. Avec Michel, ils forment une nouvelle troupe qui reprend les vieux tubes du chanteur et crée de nouvelles chansons. Les temps ont changé mais la bonne musique, elle, est restée !



Bigflo & Oli
LE NOUVEAU SOUFFLE DU RAP

VENDREDI 8 JUILLET

Scène de Pratgraussals

Bigflo et Oli, frères toulousains et rappers taclent les clichés du genre. Gangsters et bling-bling, très peu pour eux ! Faisant figure aujourd'hui de stars montantes du rap hexagonal, ils prennent pourtant ce dernier à rebrousse poil avec leurs textes qui ne craignent pas d'aborder des thèmes sérieux, parfois durs. Ils débarquent avec leur premier véritable album, « La Cour des Grands », dans lequel énergie se conjugue avec fraîcheur et maturité. À 22 et 18 ans, Florian et Olivio ne sont pourtant pas des débutants. Après des dizaines de scènes et de nombreuses compétitions de freestyle, leur titre « Le Trac » (2014) a révélé une plume aiguisée et un goût pour les histoires bien écrites.



Joan Baez
LA REINE DU FOLK

SAMEDI 9 JUILLET

Scène de Pratgraussals

Joan Baez, la « reine de la Folk » posera sa guitare à Albi pour une soirée exceptionnelle. L'unique occasion de voir l'artiste en France car sa tournée européenne ne comporte qu'une seule date dans l'hexagone ». Pour celles et ceux qui ne savent pas grand-chose sur elle, sachez que Joan Baez est l'une des voix incontournables des années 60/70. Surnommée « la reine du folk », Joan Baez est une chanteuse engagée, toujours prête à délivrer un message de paix et de liberté. Elle a notamment été une amie du pasteur Martin Luther King et n'a pas non plus hésité à participer à de nombreux événements pour la paix. À 74 ans, Joan Baez n'a pas changé, son engagement reste intact et elle sait toujours électriser les foules avec ses ballades anglo-irlandaises, adaptées en folk américain.





MESSMER HYPNOSE LE SCÈNITH !

MARDI 12 AVRIL À 20H30

Scènith parc des expositions.

Tarifs : 50€ carré or et 45€ 1^{re} série.

Réservations : 05 62 73 44 75. Leclerc,

Géant, Auchan, www.ticketmaster.fr -

www.fnac.com - www.carrefour.fr

Après avoir triomphé en février au Scènith, Messmer revient ! Celui que l'on surnomme le fascinateur va faire vivre au public albigeois une expérience interactive unique, pleine d'humour et d'émotions fortes. De son regard perçant et grâce à ses techniques d'hypnose, de transfert d'énergie et de magnétisme, Messmer invite le spectateur à lâcher prise et à flirter avec son subconscient. Messmer n'utilise aucun trucage. Son spectacle qui mêle hypnose, musique et projections vidéo n'a rien de soporifique, bien au contraire ! Le public s'amuse et rit aux éclats devant des cobayes volontaires qui, sur scène, dansent, chantent, dorment sur commande et obéissent aux ordres les plus cocasses. Alors, prêt pour tenter l'expérience ?

DES ANNÉES 50 À 70

« VOS ANNÉES BONHEUR »

MERCREDI 13 AVRIL À 15H

Théâtre des Lices.

Tarifs 26 €, groupe : 24 € (à partir de 10 personnes).

Réservations : office de tourisme 05 63 48 48 80,

Leclerc, Géant, Auchan, www.ticketmaster.fr

www.fnac.com - www.carrefour.fr

Les années 50,60 et 70... elles ont marqué des générations entières. Les plus grands tubes de la chanson française de cette époque vous attendent pour cette soirée unique au Théâtre des Lices. L'univers des yé-yé, mais aussi celui des grands noms de la chanson française se succèdent dans ce spectacle musical frais et tonique. Joe Dassin, France Gall, Mike Brant, Charles Aznavour, Claude François, Dalida, Johnny Halliday... Ils sont presque tous là ce soir. Ou, pour être plus juste, leurs plus grands succès que les chanteurs de la compagnie Trabucco font revivre pour votre plus grand bonheur. Sur scène, les tubes et les époques défilent comme autant de traces d'un passé musical qui refuserait de s'éteindre. Les idoles des jeunes, comme on disait en ce temps-là, ont laissé derrière elles des refrains inoubliables et des chorégraphies endiablées. C'était aussi l'époque des grands noms de la chanson comme Barbara, Gainsbourg ou Aznavour. Un véritable bain de jouvence !



ENTREZ DANS LA FÉRIE DU CABARET !

SAMEDI 9 AVRIL À 20H | Salle des fêtes de Pratgraussals.

Tarifs : 38€ adultes et 15€ enfants | Réservations : 06 20 55 05 55 ou 06 70 7271 33

Depuis maintenant 12 ans, la compagnie « *Ainsi danse* » organise un dîner spectacle dans la plus pure tradition des cabarets parisiens. Rendez-vous à la salle des fêtes de Pratgraussals pour passer une soirée magique. Les danseurs enchaîneront des chorégraphies durant deux heures pour vous offrir un spectacle haut en couleur, plein de strass, de paillettes et de bonne humeur. Des artistes qui maîtrisent toutes les facettes du spectacle de music-hall : french cancan, salsa, Broadway, danse indienne, ...dans une farandole de costumes, de décors, de sons et de lumières, pour un spectacle féerique et pétillant.



AGENDA

DU 4 AU 8 AVRIL

› Festival Rugh'images

Cf. article

MAR. 5 AVR

› Mange-disque

Découvrir des artistes, des albums et des mouvements musicaux. Pour cette deuxième rencontre, c'est le blues, celui de Chicago, qui est à l'honneur. **18h30, médiathèque Pierre-Amalric 05 63 76 06 10**

› Je fais mes sorbets

Conférence animée par Philippe Rieunau, artisan fruitier-glacier.

14h, institut national universitaire Champollion 05 63 38 13 95

› Violence, guerre et paix

Conférence par L. Gombaud

18h, institut national universitaire Champollion www.universitepour tous81.fr 05 63 38 13 95

› L'inversion de la courbe du chômage

Conférence par Liêm Hoang Ngoc, maître de conférences à l'université Paris I, Panthéon/Sorbonne, économiste, créateur de ATTAC

20h30, institut national universitaire Champollion Association Jaurès Espace Tarn : 05 63 54 07 45

› Café poésie

La poésie prolétarienne présentée par Lucienne Vilaret.

20h30, brasserie le Saint-James, rue Camboulives www.arpo-poesie.org

MER. 6 AVR

› L'Ogrelet

COMPLET

19h, Grand-Théâtre

AVIS DE COMLOT À CHAMPOLLION !

JEUDI 14 ET VENDREDI 15 AVRIL,
GRATUIT | Plus d'infos : 05 63 48 19 70

Pas de panique ! Il y a bien un complot à Champollion mais celui-ci se veut festif et musical : l'association des Comploteurs festifs organise la 11^e édition de Complot sur le campus. Au programme, des animations, des concerts, des arts du cirque,... pour un événement gratuit ouvert à tous. Comme toujours, le festival mise sur une démarche écologique (toilettes sèches, tri sélectif, vente de produits biologiques issus de l'agriculture locale). Des groupes musicaux se partageront l'affiche comme « Orage mécanique », « Chapel Hill », « it works sound », « la P'tite fumée »,...



LES GIBOULÉES AU CARRÉ

JEUDI 7 AVRIL À PARTIR DE 18H
Carré public rue Jules Rolland | Entrée libre.
Plus d'infos : 05 63 46 48 80

Attention avis de fortes précipitations culturelles au Carré public ! Pour cette nouvelle édition des « Giboulées au Carré », l'ensemble des résidents propose des animations. Dès 18h, accueil et ambiance musicale avec « Dj Leano » et l'association Pollux autour d'un apéritif de bienvenue. Le Conservatoire invite le public pour une déambulation dansée et la MJC a une « giboulée de lectures » improvisées à haute voix. Le Centre d'art Le Lait et Roots Bmx présentent un concept original entre sport et culture. Enfin, pour les gourmands, le food truck albigeois « Lunch Wagon » s'installe au Carré avec des hamburgers, des hotdogs et un menu « spécial giboulées ».



07AVR.
03MAI.16

› Chasse au trésor

Présentation de *La Mappa mundi* (8 ans et +), lectures-jeux et parcours en ville animée par l'auteur Brigitte Coppin.

14h, médiathèque Pierre-Amalric
Inscription : 05 63 76 06 10

› Contes et musique

Découverte des instruments anciens avec Mathieu Fantin

18h, médiathèque Pierre-Amalric 05 63 76 06 10

JEU. 7 AVR

› Rencontre avec Anne-Isabelle Le Touzé

Cette artiste partage son temps entre la création d'affiches, la presse et l'illustration pour enfants.

9h, médiathèque Pierre-Amalric 05 63 76 06 10

› Rencontre avec Jo Witek

Écrivaine pour ados.

14h, médiathèque Pierre-Amalric
Inscription : 05 63 76 06 10

› Le retour du Jeudi

« L'Elan », documentaire de M.Mosca et F.Schmidt
21h, Salle Arcé cinéma de la Scène nationale

› Les Giboulées au Carré

Cf. encadré

Carré public

VEND. 8 AVR

› Soirée poésie

Rencontre avec l'écrivain et poète Jean-Louis Giovannoni.

20h30, médiathèque Pierre-Amalric d'Albi
www.arpo-poesie.org

AGENDA

SAM. 9 ET DIM 10 AVR.

› 16^e salon du livre jeunesse

Des exposants, des auteurs et des illustrateurs seront au rendez-vous de cette grande fête de la littérature jeunesse.

Entrée libre

de 10h à 18h, aux Moulins Albigeois, rue Porta 05 63 38 62 84

SAM. 9 AVR.

› Atelier numérique

Découverte des tablettes numériques

10h30, médiathèque d'Albi-Cantepau, square Mirabeau 05 63 76 06 50

› Aimez-vous Schubert ?

Cf. encadré

20h30, Grand Théâtre

› Soirée cabaret

Cf. article

Salle des fêtes de Pratgraussals

DIM. 10 AVR.

› Cinétude

(Re)découvrir et approfondir une œuvre cinématographique : « Hors satan » de Bruno Dumont. Animé par Pierre-Paul Carrière de l'Atelier Mac Guffin.

14h, maison de quartier Patus Crémat rue des Muettes

› Block party

Un rendez-vous d'échanges et de partage entre danseurs, musiciens proposé par l'AJDR.

De 14h à 18h, MJC 13 rue de la République Contact et inscription sur le Facebook de l'AJDR et au 09 51 43 29 80

› Concert vocal

Par les jeunes du Conservatoire, sous la direction de Cathy Tardieu

17h30, collégiale Saint-Salvi 06 68 54 83 89



Photo : D.R.

LA SAGA LEHMAN BROTHERS SUR SCÈNE

MARDI 12 AVRIL À 19H30

Grand-Théâtre | Tarifs : 11 à 25 €.

Réservations : 05 63 38 55 56 | www.sn-albi.fr

Souvent adaptées au cinéma, les sagas financières font beaucoup plus rarement l'objet de représentations théâtrales. C'est chose faite avec « *Chapitres de la chute* » qui raconte la naissance du capitalisme financier à travers la saga familiale de la banque d'affaires Lehman Brothers, créée par trois frères juifs allemands, au milieu du XIX^e siècle, à partir d'une vulgaire boutique de tissus en Alabama. Portée à la scène avec toute l'audace d'Arnaud Meunier, directeur du Centre dramatique national de Saint-Étienne et le génie de ses six comédiens, la pièce s'attache à nous balloter entre une fascination immédiate pour cette incroyable « *success story* » à l'américaine et l'effroi envers un système qui dérape entraînant tout dans sa chute. Un chef-d'œuvre d'écriture, intelligent, documenté, drôle et percutant. Une grande saga qui nous conte en 3h40 (avec entracte) la grandeur et la décadence de la famille Lehman.

SCHUBERT, SOUS LES DOIGTS DE DENIS PASCAL

SAMEDI 09 AVRIL À 20H30

Grand-théâtre | Tarifs : 11 à 25 €.

Réservations : 05 63 38 55 56 | www.sn-albi.fr

Originaire d'Albi, directeur artistique du festival *Tons Voisins*, le pianiste Denis Pascal se produit en France et dans le monde entier comme soliste et comme musicien de chambre. Avec « *Aimez-vous Schubert* » qui aura lieu au Grand-théâtre, Denis Pascal a imaginé un concert unique. Comme en témoignent plusieurs tableaux et nombre de documents écrits, Franz Schubert organisait à Vienne des soirées entre amis lors desquelles il présentait ses nouvelles partitions, et dont l'atmosphère semblait merveilleusement chaleureuse. Entouré d'artistes exceptionnels, Denis Pascal entend retrouver cette ambiance. On ne saurait trouver pianiste plus inspiré pour rendre justice à des partitions comptant parmi les plus belles du répertoire chambriste, telles que le « *lied Le Pâtre sur le rocher* », le sublime Sonate « *Arpeggione* » ou le non moins ineffable Trio op.99.



Photo : D.R.

DU 11 AU 15 AVRIL

› Champollion met le Portugal à l'honneur

Les étudiants de Géographie de l'Université Champollion et l'association Géolion's organisent le festival Lusofolies en l'honneur du Portugal. Il sera mis en valeur tout au long de la semaine à travers diverses activités : café-géo, conférence-débat, vente de spécialités portugaises, animations...

Institut national universitaire Champollion 06 35 97 46 42

MAR. 12 AVR

› Les mardis de la SABA

« García Lorca et Manuel de Falla, duo andalou dans la magie de Grenade », conférence par Marie-Agnès Martin-Cerisier.

17h, médiathèque Pierre-Amalric 05 63 76 06 10

› Le Tassili en héritage

Conférence par B. Balayé

18h, institut national universitaire Champollion 05 63 38 13 95 www.universitepourtout81.fr

› Arrête ton cinéma !

Discussions autour du 7^e art.

18h, médiathèque d'Albi-Cantepau, square Mirabeau 05 63 76 06 50

› Café géo

« Quel Portugal aujourd'hui ? » par José Alberto Rio Fernandes, professeur de géographie à l'Université de Porto.

18h30, brasserie Le Saint-James

› Chapitres de la chute, Saga des Lehman

Cf. encadré

19h30, Grand-Théâtre

› **Messmer hypnose
le Scènith !**

Cf. article

**20h30, Scènith parc
des expositions**

MER. 13 AVR

› **Vos années bonheur**

Cf. article

15h, Théâtre des Lices

› **RDV Atypik**

La MJC vous donne l'opportunité de faire des rencontres inattendues, de vivre des moments insolites, mais aussi de découvrir des parcours innovants

**18h30, MJC 13 rue de la
République 05 63 54 20 67**

› **Café Bd**

Échanges autour de la Bd avec l'association « Chick Bd »

**20h30, bar Jour de fête
61, boulevard Soult
www.chickbd.tumblr.com**

**JEU. 14 AVR
ET VEND 15 AVR**

› **Complot sur le campus**

Cf. encadré

Champollion

VEN 15 AVR

› **Conférence Dante Alighieri**

« La Toscane à l'heure française 1801-1814 » conférence par Mathieu Grenet

**18h, médiathèque Pierre-
Amalric 05 63 76 06 10**

› **La Soupe du 15**

Avec Jean-Émile Roturier « l'homme qui lit tout »
Tarifs : 10 €, 8 € (adhérent).

**19h30, au Frigo,
9, rue Bonne Cambe
Réservation : 05 63 43 25 37,
actal.lefrigo@gmail.com**

› **Douar**

COMPLET

20h30, Grand-Théâtre

Dividers

Groupe de garage toulousain

**20h30, Bar Jour de fête
boulevard Soult
05 63 36 86 24**

› **Arthès City Rock !**

Soirée punk rock avec
« Bias », « Enloc »
et « Ten years too late »

**20h30, Noctambule/MJC
13, rue de la République
05 63 54 20 67**

SAM. 16 AVR

› **Les B.A.-BA du Web**

Cet atelier a pour thème
« Je débute avec Twitter ».

**10h30, médiathèque Pierre-
Amalric 05 63 76 06 10**

› **Opéra au cinéma :
Roberto Devereux**

En direct du Metropolitan
Opera de New York.

**18h55, salle Arcé Scène
nationale 05 63 38 55 56**

DIM. 17 AVR.

› **Rendez-vous
Musiques anciennes**

Musique classique avec
l'intégrale des quatuors pour
flûte de Mozart.

Participation libre

**17h, chapelle du Bon
Sauveur, rue Lavazière
mirycane.monsite-orange.fr**

› **Après-midi court métrages**

Par les Vidéophages avec
une sélection proposée
par Fabrice Godard,
colporteur d'images.

Tarif : 5 €
**17h, au Frigo, 9, rue Bonne
Cambe 05 63 43 25 37**

DU 18 AU 20 AVR.

› **Master Class danse**

Au programme, trois jours
de danse, d'échange et de
partage avec Amine Boussa
et Salem Mouhajir de la
compagnie Accorrap. Tarif : 8€

Carré public

Inscriptions : 05 63 46 48 80

LUN. 18 AVR

› **Ciné-Club**

Projection du film « Zabriskie
Point » de Michelangelo
Antonioni. Présentation
et rencontre proposées
par l'Atelier Mac Guffin.

**20h30, salle Arcé cinéma
de la Scène nationale
05 63 38 55 55**

MER 20 ET JEU 21 AVR

› **Stage vacances**

« Je conte, tu racontes, nous
imaginons ». Stage pour les
6/12 ans animé par Stéphanie
Corso. À travers de nombreux
jeux et livres, les enfants
seront amenés à imaginer des
histoires et créer des
aventures extraordinaires.
Accueil enfance ouvert de 9h
à 18h30 (possibilité de rester
sur place à midi en venant
avec son pique-nique) goûter
fourni par la MJC

Tarifs : 16 € les 2 jours + carte
d'adhésion annuelle MJC à 8 €

**De 10h à 12h et de 14h à
16h, à la MJC, 13, rue de la
République 05 63 54 20 67
www.mjcalbi.fr**

MER. 20 AVR

› **1,2,3 soleil !**

À la découverte des Playmobils
**10h, médiathèque d'Albi-
Cantepau, square Mirabeau
Inscriptions : 05 63 76 06 50**

JEU. 21 AVR

› **Cinémiam**

1 dessin animé : « Zarafa » +1
goûter = 1 séance à croquer !

**15h30, Médiathèque Pierre-
Amalric 05 63 76 06 10**

VEN. 22 AVR

› **Atelier numérique
spécial « jeunesse »**

Jouons avec les tablettes

**15h, Médiathèque Pierre-
Amalric 05 63 76 06 10**

**DU LUN 25
AU VEN 29 AVR**

› **Stage vacances**

«Crée ta compo » va per-
mettre aux jeunes musiciens
et chanteurs de participer à
des ateliers de composition,
autour de la voix, de la
rythmique mais aussi de
production sur scène.
Apprendre à s'écouter,
s'harmoniser, monter un
morceau et le jouer ensemble,
tel est le but de ce stage
animé trois musiciens
professionnels.

Tarif : 35€

**De 10h à 17h à la MJC,
13, rue de la République
Inscriptions : 05 63 54 20
67 www.mjcalbi.fr**

MAR. 26 AVR

› **Café citoyen**

Un espace ouvert aux
échanges et au partage
d'idées concernant notre
société.

**20h, MJC - 13 rue de la
République 05 63 54 20 67**

MER. 27 AVR

› **1,2,3 soleil !**

À la découverte des Playmobils
**10h, Médiathèque Pierre-
Amalric Inscriptions :
05 63 76 06 10**

AGENDA

› Une conférence bouddhique

« Vivre et accompagner le deuil » conférence par Anila Trinley.

Tarifs : 8/5€

20h30, 16 rue de la Caussade 06 70 89 57 82, www.kttadelalbigois.org

SAM. 30 AVR

› Échos de mandoline

Le programme de ce concert vous emmènera en Amérique du Sud avec des compositions de Ricardo Sandoval. En seconde partie, l'Estudiantina Albigeoise accueillera la chorale de La Clé des Chants de Lombers.

20h30, Théâtre des Lices mandolinealbigoise.com

MAR. 3 MAI

› L'iconographie byzantine : une écriture

Conférence par M. Greschny
18h, institut national universitaire Champollion
05 63 38 13 95

› Café poésie

Œuvres de Boris Vian par Claudette Nouaillac
20h30, brasserie le Saint-James, rue Camboulives
www.arpo-poesie.org

› Le désarmement nucléaire

Conférence par Hervé de Truchis, architecte, urbaniste, enseignant, expert judiciaire, qui depuis trente ans s'intéresse aux armes nucléaires et à leur utilisation.

20h30, institut universitaire Champollion Association Jaurès Espace Tarn : 05 63 54 07 45

EXPOSITIONS

› La « bricolage » de Sophie

Cf. article

Carré public, Jules Rolland
JUSQU'AU 14 AVRIL

07AVR. 03MAI.16

› Dapo

La musique noire, l'étranger, la famille et plus récemment, l'univers du street art sont les sources d'inspiration du peintre Dapo.

Hôtel Rochegude, 28 rue Rochegude. Entrée libre. Ouvert tous les jours sauf le mardi 14h à 19h DU 16 AU 20 AVRIL

› Sculptures de Jean Vidal

L'artiste Jean Vidal crée des structures de métal fines et propose des constructions sobres aux lignes pures. Vernissage le 29 avril à 18h.

Le Frigo, 9 rue Bonne Cambe. Entrée libre, ouvert tous les jours de 14h à 18h. 05 63 43 25 37.

DU 29 AVRIL AU 6 MAI

› Les couleurs de Vébé

Cf. article

JUSQU'AU 30 AVRIL

› Vivart

Cf. article

Moulins albigeois, rue Porta. DU 29 AVRIL AU 22 MAI

› Souviens-toi du temps présent

Le Centre d'art Le LAIT propose une sélection d'œuvres vidéos issues des collections publiques et une installation inédite de Laurent Pernel.

Aux Moulins Albigeois rue Porta.

**09 63 03 98 84
JUSQU'AU 5 JUIN**

› Fleurs

Pour cette année, Dominique Miraille explore le thème des fleurs au Musée de la Mode. Une exposition qui recèle des pièces aussi extraordinaires qu'inédites.

**Musée de la Mode, 1 rue de la Souque. 05 63 43 15 90
www.musee-mode.com
JUSQU'AU 30 DÉCEMBRE**



DE DANTE AL CURAT CALVEL

EJoan Calvel, curat de Busca, nasquèt a Albi en 1678. Dins lo manescrich 9, Enric de Ròcaguda a transmés trette de sos nadalets. Dins lo fons Ròcaguda, se tròba tanben lo manescrich 93, de la man de Joan Calvel e en occitan. Conten lo tèxte « Las quatre fins de l'òme » que son la mòrt, lo jutjament, lo Paradís e l'Infèrn. Lo Centre Occitan ne va far una presentacion ligada a l'òbra de Dante, a l'Infèrn precisament ; la Divina Comedia es un cap d'òbra de la literatura que conten qualques tercets en lenga nòtra. *Confèrèncià al Centre Occitan Ròcaguda lo dissabte 9 d'abrial a cinc oras.*

DE DANTE AU CURÉ CALVEL

Jean Calvel, curé de Busque, est né à Albi en 1678. Dans le manuscrit 9, Henri de Rochegude a transmis treize de ses nadalets. À la médiathèque Pierre Amalric, dans le fonds Rochegude, se trouve également le manuscrit 93, un ensemble de textes en occitan du curé Calvel. Le Centre Occitan va présenter « Les quatre fins de l'homme » en lien avec l'œuvre de Dante, précisément avec l'Enfer. *Cette conférence aura lieu au Centre Occitan Rochegude, 28 rue Rochegude, le samedi 9 avril à 17h. Entrée gratuite.*

TOUTLESPORT

› SAM. 9 AVR

FOOTBALL Albi/Muret 18h, stade Maurice Rigaud

BASKET Albi/Auch

20h, COSEC
HANDBALL féminin Albi/Les Coteaux 19h, Jean-Jaurès

HANDBALL Albi/Tournefeuille 21h, Jean-Jaurès

› VEN. 15 AVR

RUGBY XV Albi/Mont de Marsan 19h30, Stadium

› SAM. 16 AVR

RUGBY XIII Albi/Mont de Marsan 19h30, Mazicou

› DIM. 24 AVR

MARATHON D'ALBI 8h45, Stadium

› MER 27 AVR

MCDONALD KIDS

*La tournée du village sportif McDonald fait étape au Stadium avec des initiations sportives pour les 5/12 ans. Chaque activité est encadrée par un éducateur sportif diplômé d'État et par un ou plusieurs représentants de club albigeois. À noter, pour les enfants une tenue sportive est obligatoire et pour les parents, venez comme vous êtes ! Gratuit. Inscription sur place ou sur www.mcdonalds.fr
De 9h30 à 18h au stadium.*

› SAM. 30 AVR

FOOTBALL Albi/Girou 18h, stade Maurice Rigaud

› DIM 1^{er} MAI

FOOTBALL JEUNES
Tournoi du 1^{er} mai
Caussels

› MER 4 ET JEU 5 MAI

FOOTBALL JEUNES
Tournoi Armand Ales
Stade Maurice Rigaud

LOISIRS

LESMOTSMÊLÉS

PAR PHILIPPE IMBERT

S	S	E	R	I	T	E	A	L	E	6	R
E	S	E	B	O	R	I	A	V	1	W	U
R	G	L	G	T	Y	V	U	O	R	G	E
Y	A	A	A	A	I	B	2	H	U	I	I
L	E	U	I	T	M	S	G	E	U	S	L
D	Q	R	S	L	E	I	U	U	E	A	A
E	R	E	N	R	L	L	B	E	R	P	V
U	F	A	T	I	E	A	S	G	H	E	O
O	H	S	B	S	A	S	C	O	U	U	D
H	A	C	E	M	A	L	T	E	R	R	E
C	I	E	E	C	O	O	A	C	I	R	E
E	X	P	O	B	S	L	E	T	A	R	N

Rayez dans la grille les mots de la liste pour découvrir le MOT MYSTÈRE dont voici la définition :

« En n'est pas à son premier coup d'essai ! ».

Les mots peuvent être lus horizontalement, verticalement ou diagonalement, de droite à gauche, de gauche à droite, de haut en bas et de bas en haut. Tous les mots en caractères gras ont un rapport avec

Le festival Rugb'images 2016.

**FESTIVAL - RUGB'IMAGES - QUATRE - AU HUIT
- AVRIL - 2016 - ALBI - CASTRES - GAILLAC
ERIC - BECHU - LOMBARD - ALAIN REY
GUEULES - CASSEES - LE TARN - TERRE
D'OVALIE - EXPO - PHOTOS
ETIRES - ECHOUE - SAPEUR - ROBES - LESEE
LIEUR - LYRES - AIX - EWE**

LE MOT À TROUVER EST :

LE MOT MYSTÈRE À TROUVER
ÉTAIT : **RIRE (LE)**



◆ RECETTE DU MOIS ◆

TORTILLA MAISON

DIFFICULTÉ TEMPS BUDGET

INGRÉDIENTS POUR 4 PERSONNES

- 1 oignon
- 3 pommes de terre
- 4 œufs
- Sel, poivre huile d'olive

| Faire revenir les oignons sans les colorer | Mélanger aux œufs légèrement battus | Couper les pommes de terre en tranches et les colorer à la poêle | Mélanger aux œufs et aux oignons | Saler et poivrer | Déposer dans une poêle chaude puis baisser le feu | Laisser cuire 20mn à feu très doux | Retourner la tortilla dans la poêle | Laisser cuire 5mn, puis la retourner. |

Préparation : 15 m - Cuisson : 25 mn

EL RETIRO

Ce mois-ci nous ne quittons pas le quartier de la Madeleine en nous rendant au « *El retiro* ». Son nom à consonance hispanophone vous indique le penchant culinaire du restaurant ! L'Espagne, le soleil, les saveurs andalouses mais aussi celles du sud-ouest s'invitent dans les assiettes. Retrouvez Serge en salle et Christian aux fourneaux : « *Par mes origines espagnoles, j'ai hérité de recettes familiales. L'idée d'ouvrir un restaurant sur ce thème est venue assez naturellement. Ma cuisine, qui s'appuie sur cet héritage culinaire, est composée avec des produits frais et de qualité* » Vos papilles ne seront pas déçues en goûtant la joue de porc à la Sévillane, les tortillas, le burger pescado ou les grillades de poisson,...

Côté déco, le style est atypique, avec un univers très coloré et des objets accumulés ici au fil du temps faisant de cet endroit un lieu résolument baroque.

129, avenue Dembourg, 05 63 45 95 63
Ouvert tous les jours sauf le lundi





ALBI MÉTAL STORES

Stores - Fermetures
Automatismes

81000 ALBI
SITE INDUSTRIEL DE RANTEIL

☎ **05 63 54 48 30**
Fax 05 63 38 93 39
albimetalstore@orange.fr



CAROLE BAGET
AVOCAT

CONTENTIEUX & CONSEIL
DIVORCE ET APRÈS DIVORCE
CONTENTIEUX COMMERCIAL
DROIT DE LA CONSTRUCTION
DROIT PÉNAL

3 PLACE DU PALAIS
81000 ALBI
TÉL. 05.63.43.54.91
FAX. 05.63.43.60.45
c.baget@wanadoo.fr



**TERRASSEMENTS
TRAVAUX PUBLICS
DÉMOLITIONS
DÉSAMIANTAGE
GOUDRONNAGES**

Site de Ranteil - 81000 Albi
Tél. 05 63 47 13 13
Fax 05 63 38 90 84
e-mail : contact.contact@benezechtp.fr




Gedibois
BOIS & DÉRIVÉS
GIPP81

PANNEAUX AGGLOMERES CONTRE-PLAQUES /
PLAQUE DE PLATRE / ISOLATION / BOIS BRUTS
BOIS DE CHARPENTE / PARQUETS BOIS ET
STRATIFIES / PORTES / COULISSANTS PLACARDS
DRESSING / MENUISERIES

2, rue Antoine Lavoisier ZI ALBI - ST JUERY - 81000 ALBI
Tél. : 05 63 45 48 48 - Fax : 05 63 45 47 10
gipp81@wanadoo.fr www.gedibois.fr



AMA

RGE
ECO
artisan
La nouvelle énergie du bâtiment

Chemin des Taillades - 81990 LE SEQUESTRE
(bâtiment du Bowling sur rocade)

- ▶ **VOLETS ROULANTS et BATTANTS**
- ▶ **MENUISERIES PVC et ALU**
- ▶ **STORES**
- ▶ **ALARME**

**RÉNOVATION & NEUF
TRAVAIL SOIGNÉ**

*Depuis 30 ans
au service du particulier*

Tél. 05 63 47 24 88
E-mail : ama81000@gmail.com



Campanile
HOTEL

Réception ouverte 7j/7 : de 6h30 à 23 h
Hôtel Climatisé
Wifi gratuit - Parking gratuit



Avenue de Lattres de Tassigny 81000 ALBI
Tél : 05 63 47 18 30
Fax : 05 63 38 15 37
albi@campanile.fr
www.campanile-albi-centre.fr

Halte à la « sinistrose » !

Tel est le mot d'ordre des quelques 200 commerçants rassemblés sur la Place du Vigan pour dire leur exaspération devant le discours ambiant sur la désertification du centre-ville et la faillite de ses commerces, relayé par certains médias et politiques locaux toujours à l'affût pour alimenter le feu nourri de la critique. Bien conscient des effets pervers d'une communication négative sur la fréquentation de leurs commerces, ce collectif de commerçants a décidé de remettre les pendules à l'heure et de dire stop à la « sinistrose » ainsi entretenue. Il ne s'agit pas de nier les difficultés mais bien de regarder le verre à moitié plein plutôt que ce même verre à moitié vide. Comme certains auront tenu à le souligner: « nous nous levons tous les matins pour faire vivre notre boutique et ne pouvons laisser entendre que le commerce en centre-ville serait condamné ». Le groupe majoritaire se range derrière ces commerçants tout en prenant la mesure des difficultés rencontrées par nombre d'entre eux. Dans le même temps on ne peut passer sous silence que le marché couvert fait le plein avec une proposition commerciale très qualitative. Ainsi toutes les loges ont été attribuées et chaque occupant a signé une convention d'occupation avec la ville pour une durée de 5 ans. Au-delà du commerce alimentaire, c'est l'ensemble des commerces du centre-ville qui bénéficie, et

bénéficiera encore davantage à l'avenir, du classement d'Albi en zone d'affluence touristique exceptionnelle, les autorisant à ouvrir leur boutique le dimanche, particulièrement durant la haute saison. La multiplication des animations telles que les marchés de nuit et autres spectacles de rue sont de nature à développer l'attractivité d'un centre-ville classé au patrimoine mondial de l'humanité. De la même manière la politique événementielle soutenue par la ville est de nature à attirer de nouvelles clientèles qui y séjournent à l'occasion d'une compétition sportive, d'un congrès ou d'une manifestation culturelle. Oui, le commerce est bien vivant. En témoignent ces enseignes nationales qui prospectent pour venir s'installer au cœur d'Albi, sans oublier nos commerçants qui investissent pour embellir leurs boutiques et contribuent pleinement à l'animation de notre ville !

Pour autant notre majorité prendra de nouvelles mesures afin de consolider l'attractivité de notre centre-ville et les partagera avec les commerçants qui n'entendent pas s'en tenir à un constat mais qui veulent s'engager dans une dynamique concertée de promotion du commerce de proximité.

LE GROUPE MAJORITAIRE

Point financier après 2 années de mandat

L'imposition directe à l'exception de la taxe sur le foncier non bâti est inférieure à la moyenne nationale des villes comparables, mais l'encours de la dette augmente et la capacité d'autofinancement nette qui mesure l'autonomie financière de notre collectivité et notre capacité à emprunter se réduit fortement.

Ceci conjugué à une baisse de dotation de la part de l'État (1,25 Millions d'euros pour 2016 pour notre ville), aurait dû pousser la majorité à mettre un frein aux dépenses d'investissement et au recours à l'emprunt ; Or il n'en est rien à l'image de la Passerelle à 3,5 Millions d'euros financée à crédit, un projet porté par la Communauté d'agglomération (C2A).

Nous déplorons aussi les 2 Millions d'euros versés dans le cadre de la Politique de la ville à destination des quartiers inscrits en zone de sécurité prioritaire, essentiellement Cantepau qui est devenu une zone de non-droit, alors que d'autres quartiers attendent désespérément la réfection des trottoirs et de la voirie.

En ce qui concerne les dépenses de fonctionnement, nous contestons le versement de subventions au MRAP et au GMEA associations politisées, et nous resterons vigilants quant à l'utilisation de la subvention supplémentaire et récurrente versée au festival Pause Guitare (70 000€ pour 2016).

Enfin nous constatons que la politique d'austérité imposée par Bruxelles et répercutée en partie par l'État sur les collectivités locales, conduit notre ville et la C2A à en faire supporter en partie le poids sur les conditions de travail de ses agents territoriaux sans négociation préalable !!

F. Cabrolier, G. Ramadji, J. Bacou
FN ALBI BLEU MARINE

mail : groupe.elus-minoritaires@mairie-albi.fr
Tél : 05 63 49 13 28

« Booster le cœur de ville ! »

Des voix indépendantes s'élèvent pour dénoncer la dévitalisation de notre cœur de ville et de nos quartiers. Commerçants, artisans et citoyens manifestent dans les médias et sur les réseaux sociaux leur mal-être. La manne touristique, largement exagérée, ne peut en aucun cas être la base unique d'un projet pour notre cité.

Nous faisons tous le même constat. Un commerce sur cinq est à vendre dans les rues piétonnes. 9% des logements sont vacants. Tous les quartiers sont touchés (comme à Rayssac avec la création d'un supermarché à deux pas).

Même si le prix des fonds de commerce et des loyers sont en moyenne trop élevés en centre-ville, la cause des difficultés résulte de choix politiques.

20 ans de promotion de zones commerciales en périphérie, font de nous les champions du nombre de m² de surface commerciale par habitant. Et ce, avant même la création d'une nouvelle zone commerciale à Caussels.

Pourtant, loin du fatalisme affiché, une autre voie est possible si nous faisons preuve de :

- 1) Volontarisme : partons des usages des habitants actuels et futurs, puis imaginons ce que sera le cœur de ville de demain pour faire revenir des familles, des entreprises et des services.
- 2) Courage : rassemblons, dans un projet global, de multiples dispositifs touchant au commerce, à l'habitat, à la protection du patrimoine, aux transports, à la voirie.
- 3) Créativité : étudions la possibilité d'instaurer des places de stationnement gratuites le samedi, en favorisant et en sécurisant l'usage du vélo, en délestant une partie de la circulation avec un 4^e pont.

Faisons preuve d'initiatives pour accroître la vie dans notre cœur de ville !

Catherine Biau, Elodie Nadjar, Patrice Bedier, Fabien Lacoste et Christophe Ramond
Groupe socialiste et citoyen

Au feu !!

Au dernier conseil municipal, j'ai suggéré à Mme le Maire des mesures peu coûteuses pour réduire la pollution à Albi (air souvent qualifié de « médiocre » par l'ORAMIP) en réduisant les feux. Le brûlage de déchets verts en particulier, est très polluant et interdit.

J'ai proposé de missionner la police municipale, des personnels de la ville et de l'agglomération pour informer les Albigeois de la loi et mener des actions de prévention. Outrée que l'on pense que quelque chose ne va pas dans sa ville, Mme le Maire a fait voter sa majorité contre ma proposition. Donc contre l'application de la loi ! Une situation inédite qui a suscité du malaise chez certains de ses colistiers.

Un article rappelant la loi sur les brûlages en ville figurera (comme par hasard !) dans ce numéro d'Albimag. Sinon, c'est bien dommage de voir qu'une proposition de bon sens, qui demande l'application de la loi sans coût, est rejetée juste parce qu'elle émane de l'opposition. Dans le même aveuglement, Mme le Maire a signé le permis de construire de la zone commerciale autour d'un Leroy Merlin qui va davantage désertifier notre centre-ville...

L'avenir de notre ville n'est ni dans le béton, ni dans la fumée qui aveugle. Il est dans des pratiques locales écologiques et respectueuses, et dans une réflexion sérieuse !

Pascal Pragnère
Albi Vert Demain
pascal.pragnere@albi-vert-demain.fr



Musée
de la
Mode
A L B I



Fleurs

Exposition du 30 mars
au 30 décembre 2016

Du mardi au dimanche
9h30 - 12h & 14h30 - 18h
Plein tarif : 6€ - Tarif réduit : 4€
17 rue de la Souque - 05 63 43 15 90

www.musee-mode.com

NOUVEAU



HYUNDAI à ALBI

Votre nouveau distributeur HYUNDAI
SIALA Automobiles

ESPACE AUTO

RN 88 - Chemin des 2 Voies

LESCURE D'ALBIGEOIS

Tel : 05 63 49 94 20 - www.maurelauto.fr



REY & BOISHARDY

Des compétences reconnues !

ALBI 05.63.60.73.08

58 chemin du Gô

email : contact@societe3p.fr



www.societe3p.fr



ISOLATION & ENTRETIEN DE TOITURE

Entretien - Démoussage - Hydrofugation...
Isolation des Combles (Soufflage et Pose)



TRAITEMENT DES BOIS

Termites - Capricornes ... (pièges et chimique)
Traitement anti-termites avant construction



LUTTE ANTI-NUISIBLES

Blattes - Frelons (Asiatiques)
Puces - Punaises - Fourmis ...
Rats - Souris - Autres Rongeurs...



DÉPIGEONNAGE

Pose de pics et de filets anti-volatiles...
Electro-répulsion (système de lutte permettant
une bonne intégration sur les bâtiments historiques)



NEUFS & OCCASIONS MULTIMARQUES



1000 AUTOS DISPOS !

DES PRIX BAS TOUTE L'ANNÉE

-35% **-40%** **-20%**
-25% **-30%**

1990 > 2015
25ans



Retrouvez tout notre stock sur **sndiffusion.fr**

AGENCE D'ALBI → ROND POINT DE GAILLAGUES - LESCURE D'ALBI

Appelez nous

05 63 47 1000

ALBI - TOULOUSE - MONTAUBAN - AGEN - CASTRES - CAHORS **NEW** BORDEAUX & CARCASSONNE