

# albi**mag**

LE MAGAZINE DES ALBIGEOIS

192

MAI 2016



DOSSIER

**AÉRODROME D'ALBI  
DÉCOLLAGE IMMÉDIAT**

ÉVÉNEMENT

**NOS COUPS DE  
CŒUR DE LA  
NUIT PASTEL**

PRÈS DE CHEZ VOUS

**LE PROGRAMME  
COMPLET DES  
FÊTES DE QUARTIER**



# REY & BOISHARDY

www.societe3p.fr

Des compétences reconnues !



## RÉNOVATION DE TOITURE & ISOLATION

Zinguerie - Toitures neuves / Remaniement  
Entretien - Démoussage - Hydrofugation  
Isolation des Combles (Soufflage et Pose)



## TRAITEMENT DES BOIS

Termites - Capricornes... (pièges et chimique)  
Traitement anti-termites avant construction



## LUTTE ANTI-NUISIBLES

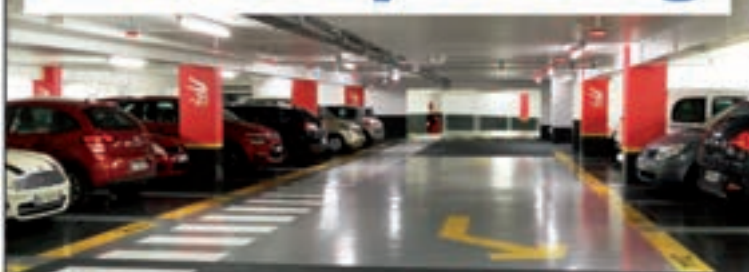
Blattes - Frelons - Puces - Fourmis ...  
Rats - Souris - Autres Rongeurs... Dépiégeage

**ALBI 05.63.60.57.66**

58 chemin du Gô - ALBI email : [contact@societe3p.fr](mailto:contact@societe3p.fr)



# Interparking



## Parking Centre Historique Les Cordeliers

Ouvert 7j/7 et 24h/24

Sous le Grand Théâtre et Cinéma

Accès par la Rue des Sept-Fonds

Tél. 05.63.36.46.39 - Mail : [contact-france@interparking.com](mailto:contact-france@interparking.com)

Contact clients 09 70 140 111

APPEL NON SURTAXÉ



# Arthurimmo.com

LE RESEAU NATIONAL IMMOBILIER 100% EXPERT

VOTRE BIEN MERITE NOTRE EXPERTISE

## TRANSACTION - GESTION - EXPERTISE

### GESTION LOCATIVE A PARTIR DE 4,8% TTC (1)

(1) 4,8% TTC tout inclus hors garantie risque locatif - Détails des prestations nous consulter

Agence Castres

60 rue Emile Zola 81100 CASTRES

05 63 37 58 89

[castres@arthurimmo.com](mailto:castres@arthurimmo.com)

Agence Albi

41 rue séré de rivières 81000 ALBI

05 63 43 10 33

[albi@arthurimmo.com](mailto:albi@arthurimmo.com)

## Albi, ville du lien

Albi construit son avenir avec la conviction que le développement d'une ville repose aujourd'hui sur le lien social entre les générations et les forces vives d'un territoire uni par une communauté de destins. Un lien qui se manifeste à travers l'expression de solidarités spontanées et d'autres qui s'organisent au sein des conseils de quartiers dont l'activité soutenue est toujours riche d'enseignements. Les pages spéciales de ce nouveau numéro d'Albimag témoignent une nouvelle fois de la vitalité de nos quartiers et de l'esprit d'initiative de leurs habitants.



Pour renforcer encore les relations dynamiques, constructives et conviviales qui s'instaurent entre Albigeois et avec nos visiteurs, notre municipalité investit également dans le développement des liens physiques qui existent déjà de part et d'autre du Tarn en proposant un nouvel aménagement structurant sur la rive droite, dans le prolongement de la future passerelle qui symbolise de la plus belle des façons cette politique du lien. Ainsi le site de Pratgraussals sera doté en 2018 d'une nouvelle salle des fêtes et d'un environnement paysager intégré à ce que les Albigeois ont coutume d'appeler le « poumon vert » de leur cité. L'avenir de notre ville et son attractivité passent d'évidence par une meilleure accessibilité de ses principaux centres d'intérêts, mieux reliés entre eux dans une proximité réelle avec le cœur historique qui fait la réputation internationale de notre cité.

**« Entre tradition et modernité, Albi est toujours en mouvement grâce à ses habitants qui éprouvent un sentiment partagé de vivre au diapason avec un territoire d'exception ! »**

Le lien entre le passé, le présent et le futur d'Albi s'inscrit aussi dans l'histoire de notre plateforme aéroportuaire à partir de laquelle chacune et chacun d'entre nous sont invités à prendre de la hauteur pour observer les contours harmonieux d'Albi et la singularité des différentes composantes de notre ville. A la lecture d'un dossier particulièrement bien étayé, on comprend mieux les raisons qui ont amené la ville avec le soutien du Conseil départemental à prendre les commandes d'un équipement aux multiples facettes pour imaginer

ensemble son avenir au sein d'un espace intégré comprenant également le circuit et le parc des expositions d'Albi. Il s'agit là encore d'un patrimoine vivant dont nous sommes fiers et que nous nous engageons à valoriser. Les chiffres de la fréquentation de ces sites parlent d'eux-mêmes et témoignent de l'attachement que leur portent les Albigeois, les Tarnais et au-delà encore.

Entre tradition et modernité, Albi est toujours en mouvement grâce à ses habitants qui éprouvent un sentiment partagé de vivre au diapason avec un territoire d'exception ! Mais aussi grâce à ses entreprises que nous devons reconnaître et soutenir avec détermination dans leur rôle de création de valeur-ajoutée et d'emplois. A la VOA qui fait si bien le lien entre la tradition et la modernité et qui symbolise aussi le dynamisme de l'entrepreneuriat local, on parlerait volontiers de « *marque de fabrique de l'Albigeois* ». À l'échelle de notre ville, ne pourrait-on pas simplement parler de « *signature* » pour souligner la force de notre singularité et notre fierté d'appartenir à un territoire qui mise sur le lien pour asseoir son développement ? Cela fait sens.

**Stéphanie Guiraud-Chaumeil**  
Maire d'Albi  
[s.guiraud-chaumeil@mairie-albi.fr](mailto:s.guiraud-chaumeil@mairie-albi.fr)

## DOSSIER



### 6 | RETOUR EN IMAGES

- Retour sur les événements des dernières semaines.

### 10 | VIVRE À ALBI...

- Dépistage du diabète le 4 juin
- Une nouvelle discipline sportive au TCA
- Concours des maisons fleuries
- Un plan d'Albi à colorier
- Le circuit renoue avec l'histoire

### 16 | ÉVÉNEMENT

- Nos coups de cœur de la Nuit Pastel



### 17 | OÙ EST-CE ?

- Quiz albigeois

### 23 | PRÈS DE CHEZ NOUS

- Le printemps des cultures
- Les conseillers mobilisés pour votre quartier

### 25 | POSTER

- Le programme des fêtes de quartier

### 29 | ALBI, VILLE SPORTIVE

- Les championnats de France de gymnastique
- Une finale de prestige à vivre au Stadium
- Une course colorée au circuit



## AÉRODROME D'ALBI : DÉCOLLAGE IMMÉDIAT

Créé en 1933, l'aérodrome d'Albi a connu au fil du temps de nombreuses évolutions qui lui ont permis d'être aujourd'hui un équipement structurant du territoire albigeois. Son avenir est aujourd'hui assuré par des activités aéronautiques en plein essor.

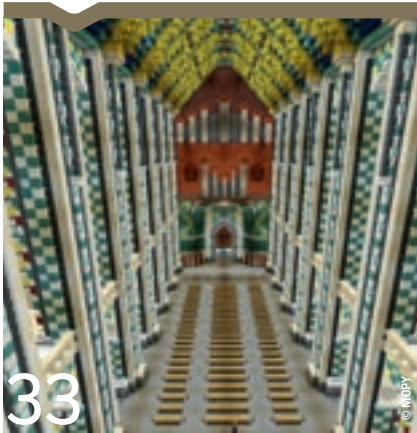


Albi mag est imprimé sur du papier issu de forêts gérées durablement avec des encres végétales.

Partageons

#albi

L'ACTU DU WEB



## 32 | HISTOIRE & PATRIMOINE

- ♦ Portraits d'historiens albigeois
- ♦ Sainte-Cécile en mode Minecraft

## 34 | PORTRAIT

- ♦ Jean-Paul Célaries

## 37 | ALBI SORTIES

- ♦ L'écho de vos loisirs

LE PROCHAIN NUMÉRO D'ALBIMAG  
SERA DISTRIBUÉ ENTRE  
**LE 6 ET LE 8 JUIN.**

### UN PROBLÈME DE DISTRIBUTION ?

Contactez la société Adrexo Sud-Ouest :  
05 63 45 51 80

Régie publicitaire - DIXICOM : 04 67 02 68 68

## LA FONCTIONNALITÉ DU MOIS



**LA MÉDIATHÈQUE** | Vous aimeriez voir des photos du fleurissement de printemps de notre ville ? Vous désirez « feuilleter » en ligne le compte rendu du dernier conseil municipal ou le numéro de la dernière édition d'Albimag ? Pour découvrir ces éléments – entre autres – il suffit de vous rendre sur le picto Médias afin de naviguer dans les différents onglets : photos, vidéos, podcasts et kiosque. Disposant d'un moteur de recherche dédié, chaque onglet présente l'ensemble de la production propre à un média.

Dans le kiosque, par exemple, la recherche s'effectue par type de publication (archives, dossier de presse, guides, menus...), par mots-clés et/ou par date. Classées par dossier, les photos peuvent être lues en ligne avec une visionneuse. Le reste de l'écran est grisé pour un meilleur confort de consultation. Cet effet met également en valeur la lecture des vidéos. Enfin, toujours développé dans une volonté de partages, le site permet d'envoyer chaque élément sur sa boîte mail ou celui d'un ami et le rendre public sur ses pages Facebook et twitter.



le chiffre  
**100 233**

Nombre de photos publiées sur Instagram avec le hashtag Albi !  
Plus que jamais, Albi rayonne sur les réseaux sociaux grâce à vous !

## LA PHOTO DU MOIS

CHAQUE MOIS, EN POSTANT DES PHOTOS SUR INSTAGRAM AVEC LE HASHTAG #ALBI, VOUS AVEZ UNE CHANCE D'ÊTRE PUBLIÉ DANS ALBIMAG.



Cornélie, Albigeoise de 35 ans, réalise des photos depuis l'adolescence, s'attachant à capter les situations, les lumières et les habitants de sa ville. Repérant quelques fleurs derrière la place du Château, elle fait émerger la cathédrale en prenant une photo colorée au ras des fleurs.

Profil : @cornenezlit

### LES SITES INTERNET

[www.mairie-albi.fr](http://www.mairie-albi.fr) : site officiel de la ville  
[www.cite-episcopale-albi.fr](http://www.cite-episcopale-albi.fr) : site dédié au bien classé à l'Unesco  
[www.albi.fr](http://www.albi.fr) : la promotion territoriale  
[www.albi-congres.fr](http://www.albi-congres.fr) : le tourisme d'affaires à Albi

### LES RÉSEAUX SOCIAUX :

FACEBOOK : /mairiealbi  
TWITTER : @ville\_albi  
INSTAGRAM : @ville\_albi

## PASSAGE DE RELAIS AU STADIUM

440 enfants de 17 classes d'écoles d'Albi ont participé au Cross organisé par le service des sports et le service scolaire de la Ville d'Albi, en partenariat avec l'OMEPS et l'Éducation nationale. Une course sous la forme d'un Ekiden de 1,2 km remporté par une classe de l'école Nougaro.



## DE LA COULEUR À MAZICOU

Pendant les vacances, des jeunes du quartier Lapanouse ont travaillé, en partenariat avec Albi Rugby League XIII, à la réalisation d'une fresque murale dans l'enceinte du stade Mazicou. D'autres prendront leur suite l'année prochaine pour achever cette œuvre de plus de cinquante mètres de long.

## MASTER CLASSE ALBIGEOISE

Organisé par la ville d'Albi, un stage de danse de trois jours a permis à plus de 80 jeunes âgés de 9 à 17 ans de pratiquer différentes danses au Carré Public, à la MJC et au Grand Théâtre avec des danseurs professionnels.

## LA VOA VOIT L'AVENIR EN VERRE

Le four entièrement rénové de la Verrerie ouvrière a été officiellement inauguré en présence de nombreuses personnalités. Ce four est utilisé pour la fabrication du verre extra-blanc. Le second, dédié au verre de couleur, sera également entièrement refait cette année.



## CHANTIER LOISIRS POUR PAUSE GUITARE

Dans le cadre des vingt ans du festival, huit jeunes du quartier Rayssac ont réalisé à l'occasion d'un chantier loisirs jeunes six disques géants reprenant le logo de Pause Guitare. À découvrir dans quelques semaines aux entrées de ville.



## LES MÉTIERS DU BOIS À L'HONNEUR

Les 44<sup>e</sup> Olympiades des Métiers (sélections régionales) - catégorie menuiserie - se sont déroulées en avril à la Maison des Compagnons du Devoir. Cinq jeunes participaient à cet examen qualificatif pour les épreuves nationales.

Retrouvez d'autres photos sur le site internet de la ville et les réseaux sociaux

## L'ART DE JOUER AVEC LES IMAGES

Pendant les Journées européennes des métiers d'art, le public a pu visiter plusieurs structures albigeoises parmi lesquelles la Poterie d'Albi, l'École européenne de l'art et des matières, le musée de la Mode et Cyrus Formations (en photo), organisme de formation spécialisé dans l'audiovisuel et le multimédia, situé rue Boyer.



## COUPS DE THÉÂTRE À L'ÉCOLE

Depuis 18 ans maintenant, les futurs ingénieurs de l'École des mines organisent le festival étudiant européen de théâtre Acthéa. Certains d'entre eux montent également sur scène (en photo) avant de laisser la place à d'autres troupes amateurs qui ne manquent pas non plus d'imagination et de talent.

## PLATEAU DE TÉLÉ ALBIGEOIS

L'émission Midi en France présentée par Vincent Ferniot sur France 3 a installé son plateau pendant près d'une semaine au pied de la cathédrale. Ce coup de projecteur sur le Tarn a donné lieu à plusieurs reportages et interviews consacrés à la ville d'Albi.

## DESSINE-MOI UNE HISTOIRE

Le 17<sup>e</sup> salon du livre jeunesse a donné l'occasion au jeune public et aux familles de découvrir quelques pépites parmi les ouvrages présentés aux Moulins albigeois par une quinzaine d'auteurs. Des trésors de lectures pour petits et grands...



## ALBI, TERRE DE RUGBY

Le festival Rugb'Images a une fois encore associé culture et sport avec des expositions photos (ici au Pontié, expo consacrée à Eric Béchu), des conférences, des soirées, des projections de films et de belles rencontres. Un événement qui a rappelé qu'Albi était résolument une terre de rugby.

## DÉGUSTATION DE CHEF

La finale du concours de cuisine amateur *Le Goût prend forme* s'est tenue à l'Epicurien en avril. Six candidats ont présenté leur recette devant un jury de professionnels. C'est Jean-Philippe Zabka, un Toulousain qui a obtenu le premier prix pour ses ravioles de foie gras accompagnées d'un cromesquis coulant.



Lumineuse, la nouvelle librairie Sainte-Cécile offre un espace de découverte et d'échanges autour du livre.

## Pour lire et pour le plaisir

**CULTURE** | Ce n'est pas tous les jours qu'une librairie ouvre ses portes. On ne peut donc que saluer l'initiative d'Hélène Gaudin qui accueille depuis quelques semaines les lecteurs au 18 rue Augustin Malroux, à deux pas de la préfecture et de la rue Mariès. Affiliée aux librairies Siloé, la librairie Sainte-Cécile vient élargir l'offre culturelle. Les clients trouveront leur bonheur parmi les rayons thématiques famille, santé, spiritualité, éducation, philosophie ou encore poésie. Un rayon littérature avec les derniers romans parus et un espace jeunesse-ado complètent l'ensemble. On apprécie aussi l'étagère réservée aux produits monastiques qui connaissent un certain succès depuis l'ouverture de la librairie.

| Ouvert du mardi au samedi de 10h à 19h (sauf mardi et jeudi, fermé de 12h à 14h). 05 63 54 39 09 [www.librairie-sainte-cecile.fr](http://www.librairie-sainte-cecile.fr) |

## À noter

*Je donne mon sang, tu donnes mon sang, il est soigné. Tel est le slogan pour la nouvelle collecte de sang organisée à l'EFS, 8 av. de Lattre de Tassigny du 10 au 14 mai. Mardi de 9h à 14h et de 16h à 19h, mercredi et vendredi de 9h à 12h et de 14h à 19h, jeudi de 10h à 19h et samedi de 9h à 13h. Inutile de venir à jeun.*

## Diabète : faites le test le 4 juin place du Vigan

**SANTÉ** | Si on recense plus de trois millions de Français atteints du diabète, beaucoup encore ignorent qu'ils sont malades. Or les conséquences peuvent être graves à moyen et long terme : altération des nerfs et des vaisseaux sanguins, cécité, atteintes des pieds pouvant conduire à des amputations, infarctus et accidents vasculaires cérébraux, troubles de l'érection ou encore insuffisance rénale. À l'occasion du 50<sup>e</sup> anniversaire du Lions Club Albi - Carmaux - Pays cordais, une journée de dépistage gratuite est organisée place du Vigan le 4 juin de 9h à 17h avec plusieurs animations. De quoi vérifier en quelques minutes son taux de glycémie avec des médecins et des infirmiers présents toute la journée. Rappelons qu'il existe deux types de diabète. Le second, le plus courant, apparaît généralement chez le sujet de plus de 40 ans. Sont mis en cause l'hérédité, mais aussi des facteurs environnementaux à commencer par une alimentation déséquilibrée et un manque d'activité physique. Sournois et indolore, le diabète dit de type 2 peut passer longtemps inaperçu d'où l'intérêt d'un dépistage.

Sources : [www.afid.asso.fr](http://www.afid.asso.fr)



## Toulouse-Lautrec a son panneau sur l'autoroute

**ATTRACTIVITÉ** | Dans la même logique que le panneau dédié à la Cité épiscopale d'Albi, le musée Toulouse-Lautrec est annoncé depuis le 18 avril sur l'autoroute A68 à l'entrée d'Albi et sur la RN88 (après Carmaux). C'est l'œuvre de l'affichiste *La Troupe de Melle Églantine* qui a été retenue pour illustrer le panneau.



Sur le quai de déchargement de la cuisine centrale.

## Petit malentendu sur la cuisine centrale de la ville

**RECTIFICATIF** | Le 14 mars dernier, une conférence de presse était organisée en marge de la grève des agriculteurs à Albi. Le co-secrétaire général de la FDSEA Laurent Viguier évoquait alors une visite inopinée à la « cuisine centrale (...) où l'on n'avait trouvé aucun produit français ». Ses propos repris par la presse avaient soulevé des questions... Laurent Viguier, contacté par téléphone suite à la parution de l'article, a reconnu n'avoir pas été assez précis. « Il ne s'agissait pas de la cuisine centrale de la ville d'Albi, mais de celle d'une autre structure. » Le service de la collectivité qui assure la fabrication de plus de 3 500 repas par jour est en effet plutôt exemplaire dans ce domaine comme plusieurs

articles parus dans Albimag l'ont montré ces dernières années. « 18 lots de produits sont en circuits de proximité et/ou issus de l'agriculture biologique sur 49 lots au total », tient à préciser Anne-Marie Nieto, conseillère municipale déléguée à la restauration municipale. En matière de viandes, de volailles et de produits laitiers, la ville s'approvisionne largement au niveau régional. Quant à l'affirmation selon laquelle 83% de la volaille consommée dans les collectivités viendraient de l'étranger, la ville d'Albi fait pour le coup figure d'exception ! « Le marché que nous préparons pour les quatre ans à venir sera établi afin de renforcer l'ancrage territorial. » Voilà une vérité rétablie !

## Albi fête la 12<sup>e</sup> Nuit des musées

**MANIFESTATION** | L'année dernière, deux millions de visiteurs s'étaient déplacés pour la Nuit des musées organisée dans près de 1 300 musées de France. Le samedi 21 mai, la plupart ouvriront à nouveau gratuitement leurs portes pour présenter leurs collections et proposer des animations. Au musée Toulouse-Lautrec, c'est l'œuvre *Chocolat dansant*, (voir Albimag de mars) qui servira de fil conducteur pour cette douzième édition. Le public sera partie prenante de la manifestation puisqu'il sera invité à participer à une création collective. Le musée proposera en effet à chaque visiteur de télécharger au préalable sur le site du musée la silhouette de « *Chocolat* », qu'il pourra habiller de mots, de couleurs ou de signes avant de l'amener le soir afin de créer une « sculpture » éphémère. Des élèves de l'école Claude Nougaro et de la Curveillère présenteront également leur travail artistique autour de l'œuvre de Toulouse-Lautrec dans le cadre du projet La classe, l'œuvre ! initié par le ministère de l'Éducation nationale et le ministère de la Culture et de la Communication pour rapprocher les élèves des musées.

| Retrouvez la Nuit européenne des musées sur [nuitdesmusees.fr](http://nuitdesmusees.fr) et sur les réseaux sociaux – Pour télécharger l'œuvre « *Chocolat dansant* » : [www.museetoulouselautrec.com](http://www.museetoulouselautrec.com)  
Entrée libre au musée de 19h30 à minuit. |

### PASSEPORT

Pour les personnes qui prévoient de partir à l'étranger cet été, vérifiez bien que vos papiers d'identité sont toujours valables ! Dans le cas contraire, il est conseillé de faire la demande suffisamment tôt au service de l'État civil à la mairie.

| État civil : 05 63 49 10 30 |

### COMMÉMORATIONS

- À l'occasion des commémorations du **8 mai 1945**, une messe du souvenir sera célébrée à la collégiale Saint-Salvi à 9h30. Vers 10h30, un temps de recueillement se déroulera place du 8 mai, au Lude, devant le monument de la résistance et de la déportation. À 11h, un dépôt de gerbe aura lieu devant la stèle des partisans au pont Neuf suivi d'un rassemblement au monument aux morts boulevard Sibille. Un vin d'honneur clôturera la matinée.
- Dans le cadre de la **Journée nationale de la résistance** le 27 mai, un rassemblement au monument aux morts aura lieu à 10h15. Pour la Commémoration du centenaire de la bataille de Verdun, une cérémonie sera organisée le 29 mai à 10h au monument aux morts.

### JUMELAGE

Un nouveau maire a été élu à Gérone. Il s'agit de Marta Madrenas Mir. À Lijiang, une élection a également eu lieu et a été gagnée par Zheng Yi.

### NOUVELLE RÉGION

Une consultation ouverte à tous sera organisée du 9 mai au 10 juin auprès des habitants de la nouvelle grande région pour déterminer son nom. Il s'agira de choisir parmi l'une des cinq propositions suivantes : Languedoc, Languedoc-Pyrénées, Occitanie, Occitanie-Pays Catalan et Pyrénées-Méditerranée.



Photo : D.R.

## Une nouvelle discipline sportive à Albi

**SPORT** | Au Tennis club d'Albi (TCA), le dernier chantier en date n'est pas passé inaperçu, car il ne s'agit pas d'un court ordinaire... On y jouera au padel ! À partir de juin, il sera en effet possible de s'initier à cette nouvelle discipline que le TCA a souhaité lancer à Albi. « *Beaucoup de clubs en France ont installé un terrain de padel ; quelques membres licenciés chez nous avaient aussi exprimé l'envie d'y jouer* », indique Michel Fabre, le président du TCA. « *Le court mesure vingt mètres de long sur dix de large et est entouré de parois en verre et de grillage* », précise Camille Couffignal, responsable de l'école de tennis et formé pour enseigner le padel. « *On joue par équipe de deux avec des raquettes spéciales et des balles de tennis. La règle est simple, accessible à tous et ludique.* » À la différence du tennis, les balles peuvent être jouées après rebond sur les parois ce qui rappelle un peu le squash. « *On peut prendre du plaisir dès les premières semaines* », note Camille. Le 28 mai prochain, cette nouvelle installation financée avec l'aide de la ville sera inaugurée lors de la journée portes ouvertes du club. Pour l'occasion, le champion d'Europe de padel sera présent pour des démonstrations. Des animations et des initiations seront également proposées.

**Plus d'infos :** [www.tennisclubalbi.com](http://www.tennisclubalbi.com) – journée portes ouvertes le 28 mai de 9h à 19h. |

## Pratgraussals: nouvelle salle

**TRAVAUX** | La création de la passerelle au-dessus du Tarn ouvre de nouvelles perspectives sur le site de Pratgraussals qui sera bientôt plus accessible depuis le centre historique d'Albi (la mise en service est annoncée pour le second semestre 2017). L'étude de programmation pour l'aménagement urbain et paysager engagée à l'automne dernier a permis déjà d'établir des orientations concrètes sur ce secteur en plein développement. Le projet d'une salle des fêtes plus fonctionnelle et offrant une très grande flexibilité dans son usage intégrera notamment le volet tourisme d'affaires tout en étant également destinée aux associations et aux familles. Un concours de maîtrise d'œuvre sera prochainement lancé pour ce nouveau bâtiment et le réaménagement de ses abords. La ville a dès à présent anticipé la période de travaux afin que les manifestations qui se tiennent d'habitude à Pratgraussals ne soient pas remises en question et aient lieu ailleurs. La salle est en effet occupée 265 jours par an environ et accueille près de 30 000 personnes.



© J.L. Sarthé

## Une Albigeoise au Japon

**INTERNATIONAL** | Corinne Chauvet, sculptrice albigeoise bien connue pour ses petits moines rieurs, a été retenue pour participer début juin à une résidence d'artistes au Japon, précisément au Centre de céramique de Shigaraki, le berceau des bols et théières dédiés à la cérémonie du thé. Pendant un mois, elle partagera le même atelier avec neuf autres artistes japonais et étrangers, céramistes, sculpteurs ou potiers. « *Cette résidence d'artistes me donnera l'opportunité de me consacrer à la découverte d'autres savoir-faire, à la recherche et à l'expérimentation de nouvelles techniques. Une occasion aussi de promouvoir la ville d'Albi !* ». Son projet sur place portera toujours sur la thématique du rire et de la sérénité, mais elle compte bien se laisser surprendre grâce aux rencontres sur place. « *Mon objectif est de faire dialoguer la sculpture et la céramique et découvrir une culture qui me fascine.* » Le fruit de son travail sera présenté lors de différentes expositions notamment courant de l'automne à la galerie Cub'Art rue du Chanoine Birot. Une exposition au Japon est aussi à l'étude...





Même sans jardin, on peut embellir son cadre de vie et celui de ses voisins !

## Maison, balcon, jardin : tous en fleurs !

**FLEURISSEMENT** | Le retour des beaux jours invite à réinvestir son jardin, son balcon et sa terrasse. Pour ceux qui cherchent une raison de plus pour embellir son petit coin de verdure, le concours des maisons fleuries est à nouveau organisé par la ville d'Albi avec toujours quatre catégories retenues : jardin fleuri, terrasse et devant de porte, balcon, mur ou façade et jardin potager. Le passage du jury aura lieu les 21 et 22 juin. La couleur, le parti pris esthétique, la qualité des fleurs, l'originalité, la dimension environnementale et écologique constituent les critères d'évaluation (ne pas oublier que les décorations florales devront être visibles

de la rue). « *L'objectif est d'abord de se faire plaisir en agrémentant son jardin ou son balcon* », insiste Pierre-Marie Senes, conseiller municipal délégué aux parcs et jardins. « *En participant au concours des maisons fleuries, c'est aussi une manière de contribuer à l'embellissement de sa rue et de son quartier au moment où la ville est candidate pour conserver sa quatrième fleur. Et comme chaque année, nous récompenserons toutes les personnes inscrites au concours.* »

| Clôture des inscriptions le 3 juin :  
05 63 40 10 38  
communication@mairie-albi.fr |

## Un plan d'Albi à colorier

**MANIFESTATION** | A l'hôtel Lapérouse, durant la Nuit Pastel le 4 juin, l'artiste plasticienne Laetitia Cassan organisera un atelier coloriage pour les familles durant lequel elle présentera une carte très originale du centre ville d'Albi. Replié dans une pochette bien pratique, ce plan de grand format (0,80m X 1,20m) reprend les rues et monuments de la ville tout en évoquant la vie et les animations qui s'y déroulent. Au fil du coloriage, on découvrira une multitude de détails : le marché couvert, le marathon, le petit train touristique, le carnaval et même les silures du Tarn ! « *Dépliez, coloriez et affichez* », tel est le principe de cette belle idée cadeau pour les enfants conçue par Laetitia Cassan. « *Ils pourront faire preuve de créativité en optant pour les couleurs de leur choix et donner ainsi une image inédite de la Cité épiscopale* ».

| À l'hôtel Lapérouse, le 4 juin dès 18h. Il est possible de se procurer le plan à colorier à l'atelier Les Pois sont verts au 9, rue Rochegude.  
05 63 54 51 78 |



Photo : D.R.

BRÈVES

### TÉLÉVISION

Après Midi en France, c'est une équipe d'une chaîne de télévision coréenne qui s'est rendue à Albi à l'occasion d'un reportage sur le patrimoine en France.

### CLASSEMENT

Dans le classement des villes les plus favorables à la création d'entreprises selon trois critères (infrastructures, écosystème et éducation), le palmarès établi par L'Entreprise-L'Expansion et Ellisphere place Albi en 8<sup>e</sup> place (villes entre 70 000 et 100 000 hab).

### TIR À L'ARC

L'Albigeoise Sylvie Delpuch, archère en catégorie sénior au club Handimut tir à l'arc d'Albi a obtenu la médaille de bronze au Championnat de France Handisport en salle le 20 mars à Reims.

### SOLIDARITÉ

- **Le Lions Club Albi Isatis** organise une collecte d'appareils électriques usagés destinés à Emmaüs Insert. Elle se déroulera le 21 mai de 9h à 15h sur le parking d'Intermarché (Séquestre).
- **L'antenne d'Albi de la Chaîne de l'Espoir et l'Agit** proposent le 21 mai une randonnée culturelle à la découverte de lieux insolites. Départ à 14h30 place du Vigan (2h30) - Participation de 7€ au profit de l'aménagement de l'école maternelle de Dossounou au Bénin - gratuit pour les enfants de moins de 12 ans. Collation offerte.  
| 06 10 75 56 24 |

### VEYRIÈRES-RAYSSAC

Le centre social Adèle organise une fête le 27 mai à partir de 17h30 (jusqu'à 23h). Kermesse, atelier maquillage, exposition, défilé de mode, apéro, repas partagé et concert *The Soul Papaz*.

## Un film sur la Belle époque en préparation

**INSOLITE** | En mars dernier, la reconstitution de l'inauguration des galeries Toulouse-Lautrec célébrée au musée le 30 juillet 1922 a été tournée au Palais de la Berbie en vue d'un film consacré à la Belle époque à Albi. « *Alors que la Grande Guerre s'est terminée depuis peu, la photographie et le cinéma se développent rapidement, certains en font même leur profession* », raconte Paul Bigou un des deux scénaristes à l'origine du projet. « *Ainsi au travers de l'histoire du photographe François racontée par son fils Pierre, nous découvrons les faits marquants de cette période à Albi, mais également quelques évènements importants en France.* » Parmi les séquences retenues pour le film, on pourra voir le transfert des cendres de Jean-Jaurès au Panthéon en 1924, les inondations de 1930, ou encore le premier grand prix automobile de l'Albigeois en 1933. Seront aussi évoquées la vie dans les rues d'Albi, les guinguettes au bord du Tarn ainsi que les fêtes familiales. « *Des images d'époque seront intégrées par ailleurs au film. Un jeune couple a en effet trouvé dans une ancienne maison de vieux films Pathé datant de la fin des années 20* », ajoute Paul Bigou. « *Une fois numérisés, ils se sont avérés d'un intérêt assez exceptionnel sur la ville* ». Ce film est réalisé en partenariat avec la Ville d'Albi, les archives municipales et départementales, la médiathèque Pierre Amalric et des historiens. Des associations locales ont été par ailleurs mobilisées, notamment des troupes de théâtre et des collectionneurs de véhicules anciens. Le tournage se poursuit au printemps puis à l'automne en vue d'une projection dans un cinéma à la fin de l'année.



## Changement de nom pour ses 50 ans

L'association pour la sauvegarde du vieil Albi a tenu en avril son assemblée générale dans la salle des États albigeois et célébré ses cinquante ans d'existence. Dans l'idée de créer une nouvelle dynamique, ses membres ont rebaptisé l'association « *Albi patrimoine* », considérant que ce nom reflétait aujourd'hui davantage ses missions. Un film retraçant l'histoire de l'association a été également présenté ; on peut le voir sur le site internet [albi-patrimoine.fr](http://albi-patrimoine.fr)



**Voilà une adresse où l'on encourage les circuits courts et le terroir local. Une « sandwicherie paysanne », concept original et inédit à Albi, vient d'ouvrir au 6, place Lapérouse. Avec des sandwiches gourmands composés à base de produits fermiers frais issus principalement de producteurs locaux, cette nouvelle enseigne baptisée Croc'Citan a déjà fait des adeptes. Sylvain et Claire proposent également des salades et desserts maison.**

**| Ouvert du lundi au samedi de 8h30 à 19h 09 81 13 06 32 |**

## ON L'A VU

**ENVIRONNEMENT** | Quel est le point commun entre Le Mans, Angoulême, Cahors, Albi et Carcassonne ? Un panneau rouge et blanc. Les randonneurs connaissent bien en effet ce symbole indiquant les sentiers de grande randonnée qui offrent aux marcheurs de magnifiques parcours de découverte à travers la France. Albi est une des étapes sur l'un d'entre eux : le GR 36. Ce sentier de 1 800 km commence dans le Calvados, à Ouistreham, et se termine au Pic du Canigou, dans les Pyrénées orientales. Le GR36 traverse la région sur près de 500 km et le département sur 200 km depuis Cordes jusqu'au Pic de Nore. À Albi, le sentier débute vers le chemin de Gaillaguès, longe l'ancienne centrale Pélissier, puis rejoint la rue capitaine Julia. Il mène à la base de loisirs de Pratgraussals puis passe par le pont Vieux, suit l'Échappée verte jusqu'à la plaine du Gô, longe le Tarn vers la Mapad et se prolonge vers Saint-Juéry. Avec la construction de la passerelle, le Département, gestionnaire du GR36 dans sa partie tarnaise, a évoqué l'idée de modifier le parcours afin qu'il l'emprunte.





Photo : D.R.

Plus de 250 voitures anciennes sont annoncées sur le circuit d'Albi les 4 et 5 juin.

## Le circuit renoue avec l'histoire

**AUTOMOBILE** | Séquence nostalgie et émotion au circuit les 4 et 5 juin prochains où se tiendra le Classic Heritage, un rassemblement exceptionnel de voitures anciennes, auquel participeront des collectionneurs et des passionnés d'automobile de toute la France. Au programme de cet événement inédit à Albi, sont prévues plusieurs sessions de roulage, une grande parade et de nombreuses expositions de véhicules. Différents plateaux seront présentés avec notamment les célèbres MEP conçues par l'Albigeois Émile Pezous, mais aussi des anciennes F1, des bolides d'avant-guerre et quelques bijoux de mécanique. Les organisateurs promettent du spectacle avec plus de 250 voitures déjà inscrites à la manifestation et représentant une soixantaine de marques. Pour l'occasion, l'ancien pilote Jacques Laffite sera l'invité d'honneur du Classic Heritage et viendra échanger avec le public. Un village marchand - véritable caverne d'Ali baba

du collectionneur - offrira de quoi chiner tandis que les enfants seront accueillis dans un espace ludique. Plus insolite, une vente aux enchères de voitures sera organisée le 5 juin à 14h30 ; les voitures seront visibles le samedi toute la journée et le dimanche en matinée.

**| Samedi et dimanche 4 et 5 juin de 9h à 18h au circuit d'Albi. Entrées en prévente jusqu'au 3 juin à 13 euros la journée, 20 euros les deux jours sur [www.classicheritage.fr](http://www.classicheritage.fr) (sur place : 20/30 euros). Gratuit pour les moins de 14 ans. Parking gratuit. |**

*À noter : pendant la Nuit pastel de samedi 4 juin, dix véhicules prestigieux seront exposés place du Vigan. Le 5 juin matin, l'hôtel Ibis Styles, avenue Gambetta, a prévu pour l'occasion de présenter devant l'établissement quelques véhicules.*

## Conférence mondiale sur la valorisation des déchets

**ENVIRONNEMENT** | Après Rio en 2014, les spécialistes mondiaux du traitement et de la valorisation des déchets et de la biomasse se réuniront à l'École des mines d'Albi du 23 au 26 mai pour une conférence internationale organisée en collaboration avec le CNRS et des universités américaines. Un bon coup de projecteur pour Albi et une belle reconnaissance du travail mené par le laboratoire Rapsodee de l'École des mines. Plus de 300 personnes de cinquante nationalités environ - enseignants chercheurs, industriels et institutionnels - se retrouveront pour échanger sur les recherches en cours et les perspectives d'avenir. « On peut se réjouir du tri et du recyclage des déchets ; en revanche, l'enfouissement en décharge et l'incinération des déchets ne sont pas une solution à long terme », explique Ange Nzihou, directeur du centre de recherche Rapsodee et éditeur d'une revue scientifique consacrée à la valorisation des déchets et de la biomasse. « Les déchets constituent en effet une ressource disponible qu'il est possible de valoriser pour produire de l'énergie ou obtenir de nouveaux matériaux à valeur ajoutée. Autrement dit, ce qui va à la poubelle peut connaître une seconde vie. » Lancé à Albi en 2005, ce cycle de conférences qui donne lieu tous les deux ans à un grand colloque en Europe ou à l'étranger, est l'occasion de faire un état des lieux, mais aussi de créer des échanges. « La valorisation des déchets est un secteur en plein développement, créateur de nouveaux marchés notamment à l'échelle locale, car à l'avenir, on ne pourra plus transporter les déchets à l'autre bout de la France pour les traiter. Des solutions seront à trouver sur place. »

BRÈVES

### FAUCONS PÈLERINS

Suite à la naissance de deux fauconneaux, la ville propose des séances d'observation animées par la LPO depuis les jardins de la Berbie. Les 5, 7, 14, 16, 21 et 28 mai, ainsi que les 4, 11 et 18 juin de 16h à 19h. A noter la journée grand public salle des Etats albigeois le 9 mai de 11h à 17h avec vidéos inédites, présentation des faucons, etc.

### CYCLISME

La ville accueillera la 40<sup>e</sup> édition de la *Route du Sud Cycliste* le 17 juin. Cette course d'étape réservée aux coureurs professionnels est le dernier grand rendez-vous avant le Tour de France.

### BÉNÉVOLAT

Tarn Bénévolat recherche en urgence des bénévoles pour une manifestation culturelle. | **05 63 43 02 00** ou sur [www.tarnbenevolat.org](http://www.tarnbenevolat.org) |

### GÉRONE

Lors du festival *le Temps des fleurs*, différents espaces, jardins et monuments se parent de fleurs. Cette année, la manifestation se déroulera du 7 au 15 mai avec la participation de la ville d'Albi qui a aménagé un espace près de la cathédrale.

### SÉJOURS D'ÉTÉ

La ville organise cet été des séjours pour les jeunes de 10 à 15 ans avec activités sportives, culturelles et de loisirs : à Port Barcarès (4-7 juillet) et à Arcachon (25-29 juillet). Tarifs en fonction du quotient familial (de 140€ à 338€). | **Pré-Inscriptions au guichet unique à partir du 17 mai - 05 63 49 14 00** |

### PETIT RAPPEL

Passer sa tondeuse à gazon, c'est possible du lundi au vendredi de 9h à 12h et de 14h à 20h, le samedi de 9h à 12h et de 15h à 20h et le dimanche et jours fériés de 10h à 12h.

# Nos coups de cœur de la Nuit Pastel

Le 4 juin à partir de 19h, les Albigeois sont invités à vivre une nuit originale au rythme des animations proposées par les acteurs culturels de la ville. Échantillon de quelques propositions.

## Une création originale à Saint-Salvi



Un concert spectacle inédit dans la collégiale Saint-salvi avec projection mapping.

Mis en scène avec une projection mapping, un concert d'orgue et de musique électronique avec chœur d'enfants sera proposé à la collégiale Saint-Salvi par la ville d'Albi en partenariat avec l'association Mouchereil. D'une durée de quinze minutes, ce concert gratuit sera programmé dans la soirée toutes les heures de 19h à 23h. Cette création inédite à Albi intitulée « *inTEMPOréel : blue session* » a été imaginée et composée par Luc Casagrande et Stephan Manceau. Elle implique également le chœur d'enfants du Conservatoire de musique et de danse du Tarn sous la direction de Cathy Tardieu. Celui-ci sera accompagné à l'orgue par Frédéric Deschamps, organiste titulaire des orgues de la cathédrale et de la collégiale.

*Le nombre de places étant limité dans la collégiale, il est fortement recommandé de réserver ses places à l'avance. Les personnes intéressées sont invitées à venir les chercher à partir du 18 mai à la Maison des projets (à côté de l'hôtel de ville).*

**Concert le 4 juin à 19h, 20h, 21h, 22h et 23h.**

**| Les billets sont à retirer à la Maison des projets les mercredis 18 et 25 mai entre 14h et 17h et le vendredi 20 mai entre 10h et 12h et 13h et 16h. 5 places maximum par foyer - 05 63 49 10 38 |**

## L'œuvre de Toulouse-Lautrec en couleur

Le musée Toulouse-Lautrec mise sur l'originalité en proposant un parcours autour de la couleur à partir d'une sélection d'œuvres du peintre. Le public découvrira au fil de la visite des indications colorées sur certains tableaux, lui permettant une lecture personnelle et sensitive des différentes compositions. Puis, en résonance, on pourra écouter la suite de sept chansons associées à une couleur dominante composées par Thierry Machuel, compositeur contemporain en résidence à la Scène nationale. Histoire d'une interaction entre peinture et musique, d'échanges sensoriels, entre couleurs et rythmes...

---

**LE PROGRAMME COMPLET DE LA NUIT PASTEL EST DISPONIBLE SUR LE SITE INTERNET [WWW.MAIRIE-ALBI.FR](http://WWW.MAIRIE-ALBI.FR) ET LE SOIR MÊME SUR PLACE. PLUSIEURS ANIMATIONS SERONT ÉGALEMENT PROPOSÉES PAR LA VILLE DE GÉRONNE. VOIR LES PAGES SORTIR À ALBI.**

---

## Le renouveau de la chapellerie

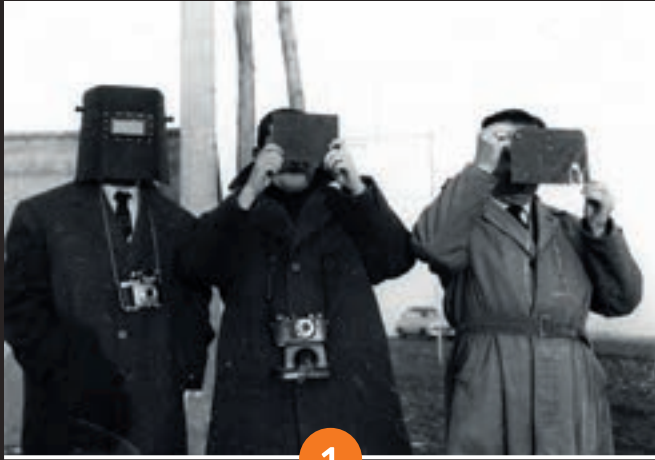
Arrivés l'été dernier à Albi, André-Pierre Olivier et Sylviane Guérin s'appêtent à réaliser un projet ambitieux qui redonnera vie à un vestige du passé industriel de la ville. Le couple a en effet l'intention de réhabiliter une ancienne chapellerie située 5, rue Sainte-Marie dans le quartier de la Madeleine. « *L'originalité du projet repose dans la préservation de la dernière cheminée qui s'élève à une vingtaine de mètres* », précise Sylviane Guérin. « *Nous souhaitons aussi créer une galerie d'art contemporain, des chambres d'hôtes et une résidence d'artistes* ». Pendant la Nuit Pastel, les deux entrepreneurs accueilleront le public sur place. Des panneaux sur l'histoire des lieux et le projet permettront aux visiteurs de comprendre la démarche et de découvrir les différents espaces en attendant le démarrage des travaux prévus dans les prochains mois.



# Où est-ce ?

## À ALBI, BIEN SÛR. MAIS RECONNAÎTEZ-VOUS L'ENDROIT OÙ CES PHOTOS ONT ÉTÉ PRISES ?

Réponses avec quelques anecdotes insolites sur l'histoire d'Albi !



© MOPY

1. Le 15 février 1961 - c'était un mercredi -, les Albigeois levaient la tête vers le ciel pour observer l'éclipse totale de soleil. Cette photo a été prise depuis la côte de Mascrabières entre 8h et 9h. Les protections n'étaient pas aussi élaborées qu'aujourd'hui comme on peut le constater. Quant aux trois personnes qui ont pris la pose, leur identité est évidemment difficile à connaître ! Pour l'anecdote, l'éclipse totale de soleil suivante fut celle de 1999. La prochaine, en France, aura lieu le 3 septembre 2081, mais ne sera que partielle à Albi.

2. En 1972, Airbus organisait les vols d'essai de son premier avion commercial. Le prototype - l'Airbus A300B - fut présenté en septembre à Toulouse et son premier vol eut lieu en octobre. Il est probable que la photo montre l'appareil lors d'un vol d'essai, où il effectue à l'aérodrome d'Albi une opération d'approche sans atterrissage, appelée couramment « touch and go ». L'avion remet ici les gaz dès qu'il touche la piste. À l'arrêt de la production en 2006, 561 exemplaires avaient été construits. Plus tard, lors des essais de l'A320 en 1987, l'aérodrome d'Albi fut également utilisé, mais uniquement pour des phases d'approche.

3. Le panneau au centre de la photo donne un indice pour localiser ce chantier. Il s'agit de la construction du tunnel au carrefour de l'avenue Teyssier et des lices Pompidou. Cette photo a été prise en août 1975. À cette époque, le parking Jean-Jaurès était également en travaux. Depuis, la circulation est plus fluide sur ces deux axes.

*De nouvelles photos seront à découvrir dans le prochain numéro. N'hésitez pas à nous en partager aussi !*

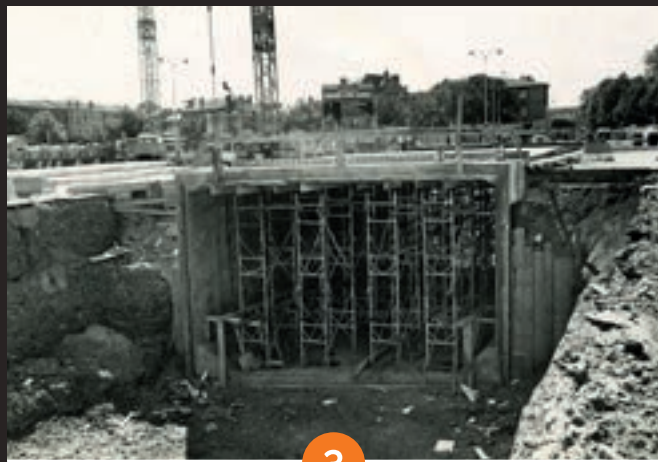


© MOPY



© B. Gau

La rédaction d'Albimag tient à rendre hommage au photographe albigeois Maurice Charbonnières à qui l'on doit ces étonnantes photos d'archives. Pendant plus de quarante ans, ce passionné, qui signait ses clichés MOPY, reprenant les deux premières lettres de son prénom et de celui de sa femme, a imprimé sur la pellicule l'histoire d'Albi. Albimag lui avait consacré deux pages en juin dernier dans le cadre de la rubrique Prises de vues albigeoises.



© MOPY



# AÉRODROME D'ALBI **DÉCOLLAGE IMMÉDIAT**

CRÉÉ EN 1933, L'AÉRODROME D'ALBI A CONNU AU FIL DU TEMPS DE NOMBREUSES ÉVOLUTIONS QUI LUI ONT PERMIS D'ÊTRE AUJOURD'HUI UN ÉQUIPEMENT STRUCTURANT DU TERRITOIRE ALBIGEOIS. SON AVENIR EST AUJOURD'HUI ASSURÉ PAR DES ACTIVITÉS AÉRONAUTIQUES EN PLEIN ESSOR ET LA REPRISE EN GESTION DIRECTE PAR LA VILLE D'ALBI.

# PETIT TOUR DE PISTE DE L'AÉRODROME

Dans la tour de contrôle, Gilles Laurens, responsable d'exploitation de l'aérodrome depuis 35 ans, surveille la piste. Il est la mémoire de ce site de 51 hectares reconnaissable du ciel par sa piste de 1,6 km enserrée par celle du circuit d'Albi. Un message radio interrompt la discussion. Un avion s'apprête à décoller et demande l'autorisation tandis qu'un autre est en approche et signale sa position. « *Nous assurons aux pilotes les services d'information et d'alerte, soit tous les paramètres utiles pour eux : la météo, le vent, la visibilité, l'état de la piste, mais également le trafic autour de l'aérodrome.* » Bonne nouvelle, le ciel est radieux et le trafic en progression constante depuis quelques années. En 2015, malgré trois semaines de fermeture liées à la Semaine fédérale de cyclotourisme, près de 16 000 mouvements (décollages, atterrissages) ont été enregistrés.

Deux activités contribuent particulièrement à ces bons résultats : l'aéroclub et l'activité parachutisme. Affilié à la Fédération française d'aéronautique, l'aéroclub d'Albi fait

partie des 600 existants en France. Avec une centaine de membres et quatre appareils opérationnels, il intervient à trois niveaux : la formation des pilotes, les loisirs et le sport. Les membres du bureau sont plutôt fiers de préciser que l'association se porte bien et ne dépend d'aucune aide financière. « *Depuis quelques années, nous avons restructuré le club pour assurer une activité de qualité tout en restant autosuffisant malgré les contraintes réglementaires qui induisent des investissements importants en termes de matériel* », indique son président, Jean-Louis Virazels. De nouveaux appareils, plus économes en carburant et moins bruyants ont été également acquis. Côté parachutisme, les deux nouvelles sociétés implantées sur le site depuis trois ans drainent un public de plus en plus nombreux prêt à se lancer dans le vide au-dessus d'Albi. Si ces activités de loisirs constituent une bonne part des décollages de l'aérodrome, il faut aussi mentionner les vols privés, officiels ou parfois commerciaux ainsi que les vols à visée sanitaire qui peuvent sauver des vies.

Vue panoramique de la tour de contrôle sur la piste de l'aérodrome.



## 3 QUESTIONS À GENEVIÈVE PEREZ,

adjointe au maire déléguée à la prévention, à la sécurité et à la tranquillité publique.

**« L'aérodrome est un réel atout économique pour notre territoire »**

### POURQUOI LA VILLE S'ENGAGE-T-ELLE POUR LE MAINTIEN DE L'AÉRODROME ?

*L'aéroport d'Albi accueille l'aviation d'affaires et commerciale, des vols privés, l'aviation à vocation touristique et sportive ainsi que des vols d'entraînement. De ce fait, cet équipement constitue un maillon essentiel pour l'accessibilité et l'attractivité du bassin albigeois, en particulier autour de la Cité épiscopale. L'aérodrome est également utilisé dans le cadre des évacuations de blessés graves et des prélèvements d'organes où l'hélicoptère et l'avion s'avèrent le moyen le plus rapide pour rejoindre les hôpitaux.*

### QUELLE AIDE LA VILLE APPORTE-T-ELLE ?

*Au début de l'année, suite à la dissolution du syndicat mixte de l'aérodrome, la ville a repris la gestion du site avec le soutien du Conseil départemental.*

### QUEL EST L'AVENIR DU SITE ?

*Nous nous sommes donné deux ans pour y réfléchir, mais il nous paraît important de maintenir l'activité aéroportuaire. Nous souhaiterions attirer des entreprises qui pourraient être intéressées par l'activité aéronautique ; je pense notamment à des sous-traitants. Certains espaces seraient disponibles à proximité de la piste. De quoi faire de l'aérodrome un lieu stratégique participant davantage au dynamisme du territoire.*

# DE JEUNES CONSTRUCTEURS QUI VONT AU BOUT DE LEUR RÊVE

**Ils sont six et ont entre 12 et 15 ans. Grâce à l'association des Constructeurs aéronefs jeunes, ils réalisent leur rêve : voler ! Mais précision importante, ils comptent bien voler sur l'appareil qu'ils ont construit de leurs mains.**

Il y a quelques années déjà, un premier groupe d'ados avait travaillé pendant cinq ans sur un ULM avant d'en prendre les commandes. En février dernier, Guillaume, après avoir suivi une formation, avait été ainsi le premier à piloter le Ville d'Albi... Depuis un an et demi, une nouvelle équipe de jeunes s'est lancé un défi : construire le Dragon, un avion biplan de six mètres de long et de dix mètres d'envergure. Cette fois-ci, ils se sont associés à un groupe de jeunes de Labruguière qui participe également à la réalisation du projet. « En 2017, cet ULM

*en cours d'assemblage volera et sera présenté officiellement à Vichy lors du grand rassemblement aérien de la fédération française des constructeurs et des collectionneurs d'aéronefs à laquelle l'association est affiliée », précise Alain Flament qui encadre les jeunes. Il reste donc un an et demi pour que le projet devienne réalité et que le Dragon s'envole à 130 km/h... Pour le moment, il s'agit de fabriquer et de monter les pièces. Un travail de longue haleine qui occupe chaque semaine les jeunes dans l'atelier situé dans les hangars de l'aérodrome. Travail du bois, du métal, peinture, collage : assembler un avion exige de la persévérance et beaucoup de précision. « Cet atelier a donné le goût à plusieurs jeunes de s'orienter vers l'aéronautique. Certains se destinent à devenir pilotes, d'autres ingénieurs... ». Une belle récompense pour Alain Flament qui partage sa passion avec eux. Le dernier mot revient au bulletin local de l'association qui résume bien la démarche : « ces jeunes ont du ciel plein les yeux, de la sciure sur les mains, de la colle sur les doigts et des rêves pleins la tête. »*

**Les jeunes constructeurs d'aéronefs dans l'atelier du circuit en compagnie d'Alain Flament.**



## QUESTION DE DÉNOMINATION

Doit-on parler d'aérodrome ou d'aéroport ? La question n'est pas vraiment tranchée et chacun y va de son appellation. En cause l'histoire du site qui jusqu'en 1995 justifiait le nom d'aéroport. Mais quelle est au juste la différence ? Si un aérodrome est un terrain aménagé pour le décollage et l'atterrissage des avions, ce qu'est aussi un aéroport, cette dernière dénomination évoque également un ensemble d'installations (aérogare, ateliers, etc) nécessaires au trafic aérien commercial. Du temps de la ligne régulière Albi-Paris, on pouvait donc parler d'aéroport. Aujourd'hui, quelques vols commerciaux seulement sont programmés de manière exceptionnelle. L'aérogare est alors remise en service l'espace d'une journée...

## L'AÉRODROME EN 2015

- **15 819** mouvements (atterrissage et décollages)
- **10 459** mouvements liés aux aéroclubs
- **5 299** voyages
- **1 415** mouvements assurés par l'École nationale de l'aviation civile
- **978** parachutages
- **800** transits

## EN CHIFFRES

- **1 560** mètres de piste (30 m de largeur)
- **1 200** m en piste courte
- **1 400 m<sup>2</sup>** de hangars
- **104** membres à l'aéroclub (pilotes et élèves pilotes)
- **51** hectares d'emprise au sol
- **4** salariés

## ET EN DATES

- **1933** création de l'aérodrome
- **1969** construction d'une piste de 800m, d'un taxiway, de parkings et de hangars
- **1974** allongement de la piste à 1 380 m
- **1975** création des lignes régulières vers Paris et Lyon
- **1980** allongement de la piste à 1 630 m
- **1995** arrêt de la liaison régulière Albi-Paris Orly

## À NOTER

**L'AÉROCLUB ORGANISE TOUT AU LONG DE L'ANNÉE POUR LES PERSONNES QUI LE SOUHAITENT DES BAPTÊMES DE L'AIR AVEC SURVOL D'ALBI ET DES BASTIDES. PLUS D'INFORMATIONS : AEROCLUB.ALBI.AERO**

## UNE ÉCOLE POUR LES JEUNES PILOTES

**L'aéroclub dispense une formation pour les futurs pilotes, notamment des jeunes passionnés par l'aéronautique.**

Ils sont là pour partager leur passion de l'aviation. Certains d'entre eux deviendront peut-être pilotes de ligne, travailleront dans l'aéronautique voire participeront à des compétitions de voltige aérienne. « *La France est tout de même championne du monde en voltige, en rallye aérien et en pilotage de précision* », rappelle à ce sujet Jean-Louis Virazels, le président de l'aéroclub. « *Dans une région tournée vers le ciel, le volet formation est primordial. Nous y accordons beaucoup d'importance. Sur les finances du club, nous participons à l'instruction des jeunes de moins de 21 ans* ». Le club compte actuellement une cinquantaine d'élèves-pilotes. En disposant d'appareils légers et performants, l'heure de pilotage est devenue plus abordable et a permis ainsi d'élargir le public. L'aéroclub a signé également une convention avec l'Éducation nationale pour former des jeunes du second degré au brevet d'initiation aéronautique (BIA), une première étape dans l'apprentissage du pilotage. « *Le diplôme est délivré après une quarantaine d'heures de cours assurées par des membres formés du club et une heure de vol.* » Cinquante jeunes environ suivent ce cours chaque année. Le forum des métiers de l'aéronautique organisé tous les deux ans sur la plate-forme de l'aérodrome suscite à chaque fois de nouvelles vocations...



Cours théorique de pilotage animé par les membres du club.

**À NOTER :** Le B.I.A. (Brevet d'initiation aéronautique) est un diplôme de l'Éducation nationale qui atteste un niveau de culture générale dans le domaine de l'aéronautique et de l'espace. Avec une heure de pilotage à tarif préférentiel, une formation théorique en établissement scolaire et un examen reconnu par l'éducation nationale et la F.F.A, il donne accès à une bourse pour obtenir le brevet de base.

## OPÉRATION NYNJA À L'AÉRODROME

**Cinq membres de l'aéroclub se sont lancés dans le montage d'un ULM de type Nynja. Un véritable mécano grandeur nature qui devrait s'envoler à la fin du mois de mai.**

Il est arrivé livré en kit. Des centaines, des milliers de pièces et un manuel d'assemblage épais comme un annuaire téléphonique. Le constructeur affiche 200 heures de montage minimum, avec une économie

substantielle sur la facture. Plusieurs jours par semaine, cinq membres de l'aéroclub s'activent autour de ce puzzle. Le fuselage est terminé. Il s'agit maintenant d'intégrer les parties électriques, les instruments de

vol, les ailes et le moteur encore protégé dans une caisse en bois. « *C'est notre premier avion que nous montons* », précise confiant Didier Cadilhac qui suit l'activité ULM au sein de l'aéroclub. « *Parmi nous, il y a le mécano du club et deux élèves pilotes pour qui l'assemblage est une formation de terrain* ». Une fois les essais en vol effectués, le nouvel appareil viendra remplacer celui en service actuellement. « *Cet ULM sera plus performant que le précédent avec une vitesse de croisière autour de 170 km/h et une consommation de 15 l/h environ.* » Les élèves pilotes pourront bientôt l'essayer puisque cet ULM sera doté de doubles commandes.

**Le nouvel ULM décollera à la fin du mois de mai. Il servira notamment pour les élèves pilotes.**





## PRÊT POUR LE GRAND SAUT ?

**Une école de parachutisme propose depuis trois ans des sauts en tandem à celles et ceux qui n'ont pas froid aux yeux. La majorité revient ravie de cette expérience inoubliable.**

Oubliez le vertige ! On le ressent uniquement quand on a les pieds sur terre. En revanche, il faudra affronter la peur du vide. En compagnie d'Emmanuel Enou ou de Lionel Trebosc qui sauront atténuer cette appréhension naturelle, le saut en parachute restera un grand moment d'émotion. Sensations garanties à plus de 3 000 mètres d'altitude et à près de 200 km/h pendant quarante secondes avant que le parachute ne s'ouvre. « L'année dernière, nous avons assuré plus de mille sauts », raconte Emmanuel Enou qui en a plus de 10 000 à son actif. Ancien membre de l'équipe de France de parachutisme et vice-champion du monde en 2004, cet ancien militaire et

son collaborateur Lionel ont fait d'Albi un des grands sites de parachutisme de Midi-Pyrénées. « Les clients viennent de toute la région, parfois de plus loin, pour sauter dans un environnement magnifique. » Le vol en avion offre une vue panoramique sur la région à couper le souffle avant de rejoindre le plancher des vaches. « Il est même possible d'apercevoir le viaduc de Millau ! En cela, nous vendons aussi une destination. Beaucoup de clients profitent d'ailleurs de leur venue pour découvrir Albi. »

**| [www.objectif-chutelibre.fr](http://www.objectif-chutelibre.fr)  
[www.fun-parachutisme.fr](http://www.fun-parachutisme.fr)  
06 16 28 01 76 - 06 86 84 88 44 |**

## LE CLUB 41 D'ALBI OFFRE DES AILES À DES ENFANTS HANDICAPÉS

Le 28 mai à l'aérodrome d'Albi, les membres du club 41 d'Albi accueillent pour la deuxième fois la manifestation des *Ailes de l'espoir* qui consiste à offrir des baptêmes de l'air à des enfants et des jeunes en situation de handicap. Cet événement organisé chaque année dans une ville de France a été rendu possible à Albi grâce à une collaboration avec le collectif handicap 81 et l'aéroclub qui mettra à disposition ses locaux, son matériel, ses avions et ses pilotes. « L'objectif est de faire voler une centaine d'enfants affectés par la maladie ou le handicap et de leur proposer une journée ludique sur le thème de l'aéronautique », indique Alain Cambon, coordinateur de l'opération. Chaque participant pourra effectuer un vol d'une vingtaine de minutes et survoler Albi, Cordes ainsi que la découverte de Carmaux. La journée débutera le matin et sera ponctuée par les baptêmes de l'air et des animations pour les enfants et leurs accompagnants.

**| Plus d'infos : [aea2016.fr](http://aea2016.fr) |**



**Parmi les cinq personnes qui assemblent l'ULM Nynja, René Jeanne est d'une aide précieuse. De formation mécanicien-marin, il s'est reconverti dans la mécanique aéronautique et assure aujourd'hui pour l'aéroclub l'ensemble de la maintenance des appareils. « Toutes les cinquante heures, un contrôle s'impose. Des visites techniques plus complètes sont aussi effectuées selon un protocole précis propre à chaque appareil. » Pour certaines révisions, René Jeanne est amené à démonter certaines parties de l'avion pour accéder au moteur et aux commandes de vol.**

# Les conseillers mobilisés pour votre quartier

Plus de 630 Albigeois sont aujourd'hui impliqués dans les douze conseils de quartier. Habitants, bénévoles associatifs, acteurs économiques ou responsables d'équipements publics ont été invités à examiner ces dernières semaines les sujets de proximité relatifs à leur quartier. Sept réunions se sont tenues depuis la fin mars.

## LUDE-BELLEVUE-ST SALVADOU

Les conseillers, friands de nouvelles technologies, ont pu découvrir le nouveau site internet de la ville d'Albi et ses nombreuses potentialités. Les questions de déplacements et d'aménagements de proximité ont également animé la soirée avec la sécurisation des abords du groupe scolaire Nougaro et la présentation des principales orientations issues de la concertation sur le plan de déplacement urbain menée par l'agglomération.

## RENAUDIÉ-VISCOSE

La réflexion avance sur le projet de requalification d'ensemble du cœur de quartier en lien avec la création d'un nouveau restaurant scolaire, le projet d'extension de la maison de quartier et le traitement de ses abords. Les conseillers ont travaillé également sur les questions de mobilité à travers la présentation du nouveau parking-relais de Caussels et les perspectives en matière de déplacements doux.

## LA MOULINE - LE GÔ

En avant-première, les conseillers ont participé à une visite commentée du chantier du Domaine de la Mouline. Ce nouvel équipement dédié principalement à l'accueil des cérémonies familiales et des congrès mais aussi des activités associatives de loisirs pour les habitants du quartier, ouvrira ses portes à l'automne.

Réunions des conseillers du quartier  
Ouest Pointe de Marre.



Visite du chantier du Domaine de la Mouline par les conseillers de quartier de La Mouline - Le Gô.

## LAPANOUSE-SAINT-MARTIN

### VAL DE CAUSSELS

À l'ordre du jour de cette rencontre, la présentation détaillée du projet de nouveau centre social municipal qui sera aménagé dans les locaux de l'ancienne école square Abrial. De quoi s'approprier déjà ce futur équipement et réfléchir sur son appellation et les conditions d'accueil du public.

## VEYRIÈRES-RAYSSAC-RANTEIL

Conseillers de quartier et conseillers citoyens\* sont désormais regroupés dans ce quartier de la politique de la ville. Quelle que soit l'instance, l'intérêt est bien de participer à la vie de son quartier. Déplacements, aménagement des espaces de vie collective à Rayssac et à Veyrières, ou agriculture urbaine, les centres d'intérêt ne manquent pas pour les Albigeois impliqués.

## CANTEPAU

La transformation globale du quartier, dans le cadre du programme national de

renouvellement urbain, est au cœur des préoccupations du conseil de quartier. Cette opération d'envergure s'inscrit sur le long terme et engage aux côtés des habitants de nombreux partenaires publics (État, agglomération, ville, bailleur, Département, Région, CCI, CDC...). L'opération « *Cantepau Demain* » représente une opportunité pour définir les évolutions à opérer qui permettront d'améliorer la vie du quartier en matière de logement, mobilité, structuration urbaine, équipements et services publics.

## BREUIL-MAZICOU

Les conseillers ont poursuivi leurs travaux sur la valorisation de l'histoire et du patrimoine minier du quartier auxquels la population est très attachée. Ils ont également pu constater la réalité d'un aménagement qu'ils avaient préalablement défini à savoir la création de la liaison douce entre l'avenue de Péliissier et l'espace nautique Atlantis dont les travaux viennent de s'achever.

# Cultures d'ici et d'ailleurs



La fête des enfants ouvrira les festivités le mercredi 1er juin à Cantepau.

**MANIFESTATION** | *Le Printemps des cultures*, c'est du 1<sup>er</sup> au 4 juin autour de la maison de quartier de Cantepau. « Il s'agit de la plus importante manifestation de l'année dans ce quartier », rappelle Enrico Spataro, conseiller municipal délégué à l'animation et à la vie des quartiers. « Je tiens à saluer la mobilisation d'un certain nombre d'habitants et d'associations qui croient à l'intérêt d'un événement interculturel et intergénérationnel à Cantepau avec l'appui de la ville d'Albi et des institutions. Le bien vivre ensemble n'est pas une notion abstraite, mais bien une réalité à laquelle nous aspirons tous. Le Printemps des cultures est une belle opportunité pour concrétiser les liens quotidiens entre habitants, voisins, jeunes et moins jeunes. » La manifestation débutera le mercredi après-midi avec des animations et des activités sportives et artistiques (la Fête

des enfants). Le jeudi, un spectacle sera proposé aux scolaires. En soirée, une séance de contes et un spectacle de théâtre d'improvisation grand public auront lieu à la Maison de quartier. Le lendemain, un repas partagé géant rassemblera tous les habitants qui le souhaitent autour d'un temps de convivialité avec animations et soirée musiques du monde. Pour l'occasion, chaque participant pourra apporter un plat salé ou sucré. Samedi, une après-midi d'échanges et de rencontres interculturelles sera animée par les associations locales et les personnes intéressées par la démarche. Toutes les initiatives et idées sont les bienvenues.

**| Plus d'infos pour la programmation et l'organisation : maison de quartier de Cantepau - 05 63 49 10 95 06 73 42 21 44 (du mar. au vend.) |**

## À NOTER

- **Prochains conseils de quartier (les Albigeois qui souhaitent rejoindre la démarche sont les bienvenus) :**
  - > **Le mardi 3 mai à 18h45** (quartiers ouest - pointe de Marre) au restaurant scolaire de l'école de la Curveillère (accès rue Baudelaire),
  - > **Le mardi 10 mai à 18h45** (Marranel-Le Roc-Jarlard-Peyroulié) à la maison de quartier du Marranel,
  - > **Le mardi 17 mai à 18h45** (Madeleine) à la maison de quartier de la Madeleine, le mardi 24 mai à 18h45 (Grand centre) à l'Espace Conférences, 9 place Edmond Canet.
- **Le Comité de quartier du Rudel** organise pour son 20<sup>e</sup> anniversaire une grande fête de quartier le 22 mai rue Bolland et autour de la maison de quartier. Le vide-grenier sera agrémenté d'animations (jeux en bois anciens, homme-orchestre et déambulation de cyclistes l'après-midi.)  
*Restauration et buvette sur place.*



### BOULEVARD LANNES

Travaux de dévoiement des réseaux dans le cadre du projet de réhabilitation des commerces.



### PLACE DU CHÂTEAU

Travaux sur les réseaux humides et les réseaux secs.



### RUE PICASSO

Réfection de la voirie



Partagez un moment convivial avec vos voisins

# Quartiers en Fête

2016



# L'édition 2016 des quartiers en fête est lancée.

Cette année encore, associations et comités de quartier sont pleinement mobilisés et vous proposent un programme d'animations riche et varié, toujours dynamique, parfois insolite, aux quatre coins d'Albi : repas de quartier, apéritifs musicaux, expositions, spectacles, vide-greniers, concerts...

Du printemps à l'automne, ces manifestations festives sont organisées grâce à l'implication de nombreux bénévoles et au soutien des différents services de la Ville d'Albi et de la communauté d'agglomération.

Au plus près de vos lieux de vie, sur une place, au détour d'une rue, ces animations de proximité sympathiques s'adressent à tous les Albigeois. Chacun a plaisir à se retrouver pour vivre en famille, avec ses amis et voisins, un moment de fête, de rire et de détente où convivialité rythme avec partage.

Ces temps forts de la vie d'un quartier entretiennent les solidarités de voisinage, les relations entre les générations et sont essentiels au bien vivre ensemble.

Le cœur des quartiers albigeois bat fort. Bravo et merci à tous les bénévoles.

Alors, vivez pleinement ces rendez-vous festifs pour tous les âges et tous les goûts.

Enrico Spataro, adjoint au maire, délégué à l'animation et à la vie des quartiers.

## QUARTIER MARRANEL-LE ROC

**Dimanche 22 mai** : Vide-greniers - 7h à 18h

**Samedi 25 juin** : Repas de quartier - 14h à 24h

**Samedi 10 septembre** : Journée portes ouvertes de la Maison de Quartier du Marranel - Rue Alain Colas  
**Association de quartier du Marranel**  
05 63 38 48 29 ou 05 63 38 29 65

**Samedi 18 juin** : Fête de la St Jean  
Hameau du Peyrèt

**Association la Peyretoise** - 05 63 53 06 50

## QUARTIER VEYRIERES-RAYSSAC-RANTEIL

**Dimanche 5 juin** : Vide-greniers - 7h à 18h

Place du 19 mars 1962

**Comité de quartier de Veyrières** - 06 82 38 28 25

**Vendredi 27 mai** : Fête du Centre Social Adèle - 17h30 à 23h00 - 10 rue Françoise Dolto

**Centre Social Adèle** - 05 63 48 39 92

**Vendredi 24 juin** : Fête inter-quartiers Rayssac-Veyrières en partenariat avec la ville d'Albi, la Scène nationale, le centre social Espace Adèle, l'école de Rayssac et les associations du quartier - 17h à minuit  
Animations, spectacles, et repas.

**Ecole élémentaire de Rayssac** - rue Harry Baur  
**Association des Parents d'élèves** - 06 13 05 75 76  
**Comité de quartier de Veyrières** - 06 82 38 28 25  
**Centre Social Adèle** - 05 63 48 39 92

**Samedi 10 septembre** : Repas de quartier - 19h à 23h  
Maison de quartier rue Albert Einstein

**Association du quartier de Mézard-Ranteil** - 06 44 33 99 35

## QUARTIER LA MOULINE LE GO

**Jeudi 19 mai** : Verre de l'amitié offert aux habitants  
18h à 20h - Centre aéré de la Mouline

**Dimanche 22 mai** : Tournoi de pétanque - 10h à 17h30  
Esplanade, Allée de la piscine, face au camping

**Dimanche 26 juin** : Pique-nique familial géant - 12h à 18h  
Espace vert des fermes de la Mouline

**Dimanche 4 septembre** : Vide-greniers - 7h à 17h  
Esplanade, Allée de la piscine, face au camping

**Octobre** : Randonnée botanique, circuit Echappée verte  
**Association de quartier la Mouline-Le Gô** - 06 86 94 43 29

## QUARTIER GRAND CENTRE

**Samedi 3 septembre** : Repas de quartier - 19h  
Rue Rochegude

**Association Rochegude-Gare** - 05 63 38 38 84

**Jeudi 2 juin** : Apéro-concert du Printemps  
«Gery Carten» - 18h30 - Place Savène rue du Castelvieu

**Samedi 17 septembre** : Journées européennes du patrimoine - 18h30 - Baptême de l'impasse Azémar, exposition sur l'histoire du Castelvieu, concert avec le groupe de chant occitan « La Talvera » Place Savène et rue du Castelvieu

**Association des Habitants de la Butte du Castelvieu**  
06 75 70 44 24

**Mardi 19 juillet** : apéro-concert « Elbec Trin » - 19h à 20h

**Mardi 26 juillet** : apéro-concert « French Touch Trio » - 19h à 20h

**Mardi 2 août** : apéro-concert « French Touch Trio » - 19h à 20h

**Jeudi 09 août** : apéro-concert « Duo Phil et Phil » - 19h à 20h  
Maison du Vieil Alby

**Association Cœur de Cité** - 06 74 79 01 14

## QUARTIER BREUIL-MAZICOU FONTANELLES-FONVIALANE

**Jeudi 2 juin** : Grand lotto estival - 20h

**Du 2 au 5 juin** : Fête du quartier - Square Nougarede  
rue Paul Bernond

**Vendredi 3 juin** : Exposition automobile/ Bodega 18h  
8a1 21h30

**Samedi 4 juin** : Animation/démonstration skateboard, freestyle et spectacles de rue

**Dimanche 5 juin** : Vide-greniers - Après-midi dansant

**Vendredi 24 juin** : Feu de la Saint Jean en soirée - 8h à 1h  
Square Nougarede - rue Paul Bernond

**Du 22 au 30 octobre** : Exposition de peinture  
« la Ronde des couleurs »  
Maison de quartier - 191 avenue de Pélissier  
**Association de Quartier Breuil - Mazicou Fontanelles-Fonvialane** - 05 63 77 59 22

## QUARTIER OUEST- POINTE DE MARRE

**Dimanche 22 mai** : Vide-greniers - 7h à 18h.

**Samedi 18 juin** : Repas des voisins - 19h

Rue Adrienne Bolland

**Comité de quartier du Rudel - 06 88 34 05 31**

**30 septembre, 1<sup>er</sup> et 2 octobre** : Fêtes de la Saint Rémy

Repas, animations familiales, jeux...

Rond point de la Maladrerie

**Association Maladrerie.com - 06 11 17 08 89**

**Dimanche 3 mai** : Vide-greniers - 6h à 20h

**Dimanche 26 juin** : Repas de quartier - 9h à 21h

Allée des Amandiers - Maison de quartier

**Association Amandiers.com - 05 63 47 27 36**

**Samedi 11 juin** : Fête du Castelviel - repas de quartier et animations diverses

Place du Foirail du Castelviel

**Association Castelviel.com - 06 21 89 43 19**

**Samedi 17 septembre** : « Sur un air d'accordéon », apéro-concert, repas-guinguette et musique du monde 17h à 23h00

La Ville d'Albi, les associations et conseillers du quartier vous proposent soirée festive et conviviale à partager en famille et entre amis.

Place du Foirail du Castelviel

**Association Castelviel.com - 06 21 89 43 19**

**Service Vie des Quartiers Ville d'Albi - 05 63 49 14 92**

## QUARTIER DE LA MADELEINE

**Mardi 14 juin** : Départ 2<sup>ème</sup> édition d'Albi Troff'tour - 17h30  
Place de la Résistance

**Du 17 au 19 juin** : La Madeleine en fête  
Place de la Résistance

**Vendredi 17 juin** : Loto sous chapiteau - 21h

**Samedi 18 juin** : Défilé de majorettes - 10h30 à 12h.

Animation ferme animalière - 14h

Soirée variétés « Bernard Oudoul » - 21h

**Dimanche 19 juin** : Vide-greniers et animations - 8h à 17h

**Comité de Quartier Madeleine - 05 63 60 68 10**

## QUARTIER CANTEPAU

**Dimanche 22 mai** : Repas dansant et animations  
10h à 19h - Ferme de Pratgraussals

**Association de quartier de Cantepau - 05 63 60 63 80**

**Du 1<sup>er</sup> au 4 juin** : 16<sup>ème</sup> édition du Printemps des Cultures «d'ici et d'ailleurs»

Avenue Mirabeau

La Ville d'Albi, les partenaires associatifs et institutionnels du quartier de Cantepau fêtent la 16<sup>ème</sup> édition de ce festival albigeois qui célèbre les cultures d'ici et d'ailleurs.

Au programme : concerts, animations tout public, expositions, stands et ateliers qui invitent à un voyage autour du monde, à la découverte des saveurs, danses, musiques et traditions des cinq continents.

**Maison de Quartier de Cantepau - 05 63 49 10 95**

## QUARTIER LUDE - BELLEVUE - SAINT SALVADOU

**Dimanche 03 juillet** : Repas de quartier des côteaux  
11h à 19h - Ferme de Bellevue - Chemin de Bellevue

**Association Bellevue S'-Salvadou - 06 31 40 68 54**

**Samedi 18 juin** : Repas de quartier - 20h

Maison des sports, av. Colonel Teyssier

**Comité de défense des résidences Bellevue - La Rachoune  
05 63 38 02 29**

## QUARTIER LAPANOUSE - SAINT MARTIN VAL DE CAUSSELS

**Samedi 28 mai** : fête de quartier - 13h à 00h

Maison de quartier de Lapanouse et liaison piétonne

**Mercredi 29 juin** : Festival « Tons Voisins », rencontre insolite entre la musique classique et le hip-hop - 15h à 19h - Espace Amade - Jardins partagés

**Vendredi 09 septembre** : Portes ouvertes du Centre Social - 15h à 19h - Avenue Flandres Dunkerque

**Centre Social Lapanouse - S' Martin - 05 63 49 34 64,**

## QUARTIER JARLARD-PEYROULIE

**Dimanche 28 août** : Repas de quartier - 12h

Placette du Peyroulié

**Association du Peyroulié - 05 63 47 28 04**

## QUARTIER DE LA RENAUDIÉ-VISCOSE

**Dimanche 18 septembre** : Vide-grenier et journée portes ouvertes de la maison de quartier

**Du 13 au 20 novembre** : Exposition de peinture « la Renaudié dans un tableau »

**Comité de quartier de la Renaudié  
05 63 45 48 16**



## Associations et comités de quartier :

### Association de quartier la Mouline-le Gô

Président : Marcel Mauray  
Tél : 06 86 94 43 29

### Association de quartier des Combes et Berges du Tarn

Président : Claude Brun  
Tél. 05 63 54 34 88

### Association de quartier Rochegude Gare

Président : Francis Letteron  
Tél. 05 63 54 02 99

### Association Viell Alby Coeur de Cité

Présidente : Marthe Rizio  
Tél. 06 74 79 01 14

### Association des habitants de la Butte du Castelviel

Président : Patrick Andrieu-Rup  
Tél. 06 75 70 44 24

### Comité de quartier de Veyrières

Présidente : Monique Hubert  
Tél. 06.82.38.28.25

### Association des habitants de Rayssac

Présidente : Lydie Thach  
Tél. 06 46 24 36 39

### Comité de quartier de la Madeleine

Président : Bernard Chaynes  
Tél. 05 63 60 68 10

### Association de quartier Breuil-Mazicou Fontanelles-Fonvialane

Président : Grégory Tressol  
Tél. 06 87 20 86 48

### Association de quartier de Cantepau

Présidente : Josette Bouin  
Tél. 05 63 60 63 80

### Maison des Habitants et des Associations Lapanouse St Martin Jarlard

Président : Eric Mazzuchini  
Tél. 05 63 77 53 05 - 06 74 73 10 12

### Comité de quartier de la Renaudie Viscose

Président : Alvaro Chaves  
Tél. 05 63 45 48 16

### Comité de quartier du Rudel

Président : Paulette Berceril  
Tél. 05 63 54 53 44

### Association Castelviel.com

Présidente : Marie-Amélie Cochen  
Tél. 06 21 89 43 19

### Association Amandiers.com

Présidente : Léa Louis  
Tél. 05 63 47 27 36

### Association de quartier Bellevue La Rachoune

Président : Claude Cluchier  
Tél. 05 63 38 02 29

### Association de quartier du Marranel

Président : Juan Niéto  
Tél. 05 63 38 48 29

### Association de quartier de la Peyrétoise

Président : Alain Bruzzechesse  
Tél. 05 63 53 06 50

### Association du Peyroulié

Président : Jean-Marc Berlou  
Tél. 05 63 47 28 04

### Association des riverains de la Zone Industrielle de Jarlard

Président : Louis Moro  
Tél. 05 63 77 62 15

### Association de quartier Mézard-Rantell

Président : Serge Bardy  
Tél. 05 63 43 60 14

### Association de quartier Bellevue St Salvador

Président : Gérard Issaly  
Tél. 05 63 54 40 64

## Associations de commerçants de proximité :

### Association Maladrerie.Com

Président : Jean-Luc Cavallès  
Tél. 05 63 45 22 99

### Association LODI'C

Présidente : Christine Caron  
Tél. 05 63 60 25 00

### Association des commerces et services du quartier de Cantepau

Président : Jean-Michel Quintin  
Tél. 05 63 47 53 82

### Association des commerçants du quartier de la Gare-Madeleine

Président : Dominique Roussaly  
Tél. 05 63 60 70 11

### Association des commerçants et artisans de l'avenue Charles de Gaulle-Verdun

Président : Henri Durand  
Tél. 06 19 67 37 30

## Renseignements :

### Service vie des quartiers, Mairie d'Albi 16 rue de l'Hôtel de Ville

Tél : 05 63 49 11 24

Fax : 05 63 49 14 55

Email : [vie.quartiers@mairie-albi.fr](mailto:vie.quartiers@mairie-albi.fr)

Site internet : [www.mairie-albi.fr](http://www.mairie-albi.fr)

# Les meilleurs gymnastes à Albi

Ce sera un des grands événements sportifs de l'année. Pour la troisième fois, la ville d'Albi et le Salto albigeois accueilleront les championnats de France par équipes

de gymnastique artistique (voir précédent numéro). Le dernier championnat organisé à Albi avait été un succès au point que la Fédération française de gymnastique n'a

pas hésité à confier aux Albigeois cette nouvelle édition. Les épreuves se dérouleront à partir du 27 mai au parc des expositions. À cette occasion, environ mille gymnastes de haut niveau originaires de toute la France participeront aux épreuves qui s'enchaîneront sur le plateau de compétition installé dans le hall du parc. Plusieurs licenciés du Salto albigeois devaient être qualifiés pour ces championnats. La liste n'a pu être communiquée avant la mise sous presse du magazine (voir les dernières infos sur le site internet de la ville d'Albi).

**| Les championnats de France de gymnastique le 28 mai de 8h30 à 20h et le 29 mai de 8h30 à 17h30 au parc des expositions. |**

Plus d'un millier de gymnastes est attendu au parc des expositions.



## Qualifiée pour tenter le podium

Samantha Leclerc n'a que douze ans, mais n'a pas froid aux yeux quand il s'agit de monter sur la poutre, un des agrès pourtant redouté de nombreuses gymnastes. « *on peut se blesser quand on se réceptionne mal et qu'on tombe* », note son entraîneur Maïté Le Coadou. Samantha est au Salto albigeois depuis l'âge de cinq ans. « *ça me plaît, c'est ma passion* ». À raison de trois heures d'entraînement par jour soit quinze par semaine sans compter les compétitions, c'est une évidence. « *Samantha a des facultés motrices évidentes, mais elle a aussi une force mentale, aime la compétition et est très motivée* », note Maïté le Coadou. En classe de sixième, il a fallu désormais jongler avec les cours. Samantha et ses camarades Léa, Charline et Camille ont d'ailleurs intégré le centre sportif de haut niveau pour bénéficier d'aménagements horaires. En termes de qualifications, le mois d'avril aura été décisif. Samantha s'est qualifiée pour les championnats de France nationale A en individuels à Montbéliard. Les bons résultats de la jeune Albigeoise sont récompensés ici. En attendant, elle enchaîne les mouvements au sol et sur les agrès. « *La compétition est rude et il est nécessaire qu'elle soit préparée dans les conditions réelles des épreuves.* »



## Trail de l'Albigeois



Vendredi 27 mai, la 10<sup>e</sup> édition du Trail de l'Albigeois se déroulera dans les rues d'Albi avec un parcours toujours aussi secret et semé d'embûches. Au programme, une boucle de 9 km pour les coureurs, les randonneurs et les marcheurs nordiques au cœur du patrimoine architectural et naturel de la ville et une boucle occitane de 18 km. Ce trail sera organisé en simultané avec la marche nordique qui aura lieu le même jour à partir de la base de loisirs de Pratgraussals. Un village nature santé bien-être sera installé à partir de 17h avec des démonstrations et des initiations de marche nordique, des stands d'artisanat et de producteurs locaux.

**| Inscriptions : [www.letraildelalbigeois.org](http://www.letraildelalbigeois.org) |**



Les juniors d'Albi Rugby League, vainqueurs de la coupe de France à Carcassonne le 17 avril dernier.

## Une finale de prestige à vivre au Stadium

**RUGBY À XIII** | Le 22 mai 1977, pour la seule et unique fois de son histoire, la ville d'Albi accueillait une finale du championnat de France de rugby à XIII. Ce jour-là, dans un stadium surchauffé et en présence de 18 325 spectateurs (record d'affluence), les orange et noir livraient un match d'anthologie et remportaient le titre suprême face à des Carcassonnais médusés pourtant donnés favoris. Le Racing club albigeois devenait ainsi champion de France pour la cinquième fois. 39 ans plus tard, presque jour pour jour, l'enceinte albigeoise recevra une nouvelle fois la finale le samedi 21 mai à 15h. Après avoir désigné Albi à plusieurs reprises pour les rencontres de l'équipe de France, la Fédération française de rugby

à XIII et son président Carlos Zalduendo ont choisi la ville, le club local et le comité départemental pour organiser ce match qui clôture la saison. Cette finale va drainer des milliers de supporters audois et/ou catalans si la logique est respectée, mais les joueurs d'Albi Rugby League, auteurs d'un magnifique parcours pour leur retour en élite 1, n'ont pas dit leur dernier mot. Ils pourraient encore nous surprendre en s'invitant à la fête. À souligner que le lever de rideau sera assuré par la finale du championnat de France juniors. Les jeunes Albigeois, vainqueurs de la Coupe de France (en photo), ont les moyens d'être parmi les deux finalistes. Si tel est le cas, le Stadium va encore bouillir...

## Trois jours de marche nordique en Albigeois

Du 27 au 29 mai, le club de marche nordique d'Albi organise trois jours de randonnée à la découverte du terroir, du patrimoine culturel et historique. Trois parcours seront proposés aux amateurs de cette discipline complète et recommandée pour rester en bonne santé. « *L'idée est de développer la marche nordique et d'organiser des rencontres et des animations festives* », indique le club sur le site créé spécialement pour l'événement. À l'occasion de cette manifestation baptisée *Épiscopale nordique*, le club accueillera des membres du Nordic Walking Girone, club de marche nordique de Gérone, avec lequel il a établi l'année dernière un jumelage sportif. Des animations sont également prévues en marge des randonnées, notamment le vendredi en lien avec le Trail de l'Albigeois.

**| Renseignements et inscriptions : [www.episcopalenordiquealbi.fr](http://www.episcopalenordiquealbi.fr) |**



## Une course colorée sur le circuit

Une première à Albi, mais un phénomène qui a déjà gagné plusieurs villes de France. Inspirée d'une fête traditionnelle hindoue qui consiste pour les participants à se recouvrir de poudre colorée, une course *Holi Run* sera proposée au grand public au circuit d'Albi le dimanche 22 mai à partir de 15h. Le principe est plutôt original puisqu'il consiste à réaliser un parcours de 5km chronométré ou non avec à chaque kilomètre un passage sous une arche qu'il faudra franchir pour en ressortir coloré. « *Chaque coureur recevra un tee-shirt blanc qu'il s'agira de colorer* », expliquent les deux Albigeois Alix Boukobza et Loïc Le Gal qui sont à l'initiative de cette course festive et animée. « *On peut participer pour le simple plaisir de courir ou de marcher, mais aussi de faire la fête et de partager un moment unique.* » L'après-midi s'achèvera vers 16h par une *Holi party* géante avec DJ. Organisé en partenariat avec le Circuit d'Albi, le Holi Run Albi attend plusieurs milliers de coureurs dans une ambiance colorée et festive.

**| Holi Run, à partir de 9 ans, le 22 mai à 15h au circuit, buvette et restauration sur place. Inscriptions : [holirunalbi.com](http://holirunalbi.com) |**



# En route vers 2017



155 km, 97 km et 69 km : choisissez votre parcours pour l'Albigeoise !

**CYCLISME** | La 22<sup>e</sup> édition de l'Albigeoise organisée par Albi Vélo Sport se déroulera le 29 mai prochain avec un départ place Sainte-Cécile et une arrivée au circuit d'Albi. Les parcours ont été modifiés et correspondront à ceux des championnats du monde Grandfondo UCI qui auront lieu à Albi en août 2017. L'Albigeoise devrait attirer de nombreux coureurs puisqu'elle sera aussi la manche française qualificative pour ces championnats du monde qui auront lieu cette année en septembre en Australie. Trois parcours seront proposés : le premier de 155 km avec plus de 2 000 m de dénivelé, le deuxième de 97 km et le dernier, l'Albigeoise randonnée, de 69 km. Ils débiteront tous du cœur historique d'Albi avant d'entraîner les cyclistes à travers le vignoble de Gaillac entre Marssac et Castelnau de Montmiral, puis vers la forêt de Grésigne, Vaour, Saint-Antonin-Nobleval et Cordes-sur-Ciel.

| Informations et inscriptions sur [www.albigeoise.com](http://www.albigeoise.com) |

## Un match mémorable pour Albi basket

Le match de basket opposant Albi à Auch a été un grand moment d'émotion pour plusieurs raisons : l'équipe a gagné 74 contre 59 devant plus de 800 spectateurs et a réussi avec ce match à se maintenir en nationale 3. Un hommage a été également rendu au joueur Anthony Albarède qui quitte Albi après neuf ans de présence dans le club.



## EN AVANT LA MUSIQUE avant les JO !

**ATHLÉTISME** | Le 4 juin à partir de 16h30, une nouvelle édition Music Jump se déroulera au Stadium en présence de quelque 500 athlètes. Ce meeting national d'athlétisme revêtira une couleur particulière puisqu'il précédera les championnats de France Élite et les jeux olympiques, ce qui incitera certains sportifs à tenter de réaliser les minima pour être qualifiés. Au programme, deux fois plus d'épreuves pour permettre à nos meilleurs athlètes du grand sud de s'exprimer. Si les plateaux sportifs ne sont pas encore finalisés, on peut d'ores et déjà annoncer la venue de quelques têtes d'affiche parmi lesquelles le Tahitien Raihau Maihau, vainqueur au saut en longueur l'an dernier et actuellement second du bilan français avec un bond à plus de 8 mètres (en photo). Du côté de l'ECLA, toutes les têtes d'affiche seront présentes à commencer par les internationales Célia Perron aux 400m haies et Alexa Lemitre aux 800 m.

| Le 4 juin au Stadium dès 16h30. Entrée gratuite. Liste des épreuves sur [www.ecla-albi.net](http://www.ecla-albi.net) |

# Les historiens albigeois (4/5)

On leur doit d'avoir exploré l'histoire d'Albi de ses origines à nos jours et permis de mieux comprendre ses richesses patrimoniales. Rencontre avec des historiens albigeois passionnés et passionnants.

**HENRI BRU**

« *J'ai été conquis par Albi* »



**SA BIO** | ANCIEN PROFESSEUR AGRÉGÉ D'HISTOIRE À TARBES, TOULOUSE, BORDEAUX PUIS ALBI, HENRI BRU A ENSEIGNÉ DE 1957 À 1989, D'ABORD AU LYCÉE RASCOL PUIS AU LYCÉE LAPÉROUSE. MEMBRE DE PLUSIEURS ASSOCIATIONS LOCALES POUR LESQUELLES IL S'EST BEAUCOUP INVESTI (SAUVEGARDE DU VIEIL ALBY, ALBI LAPÉROUSE, SOCIÉTÉ DES ARTS ET BELLES LETTRES DU TARN, ETC), CET HISTORIEN EST AUSSI L'AUTEUR DE NOMBREUX OUVRAGES ET DE PUBLICATIONS CONSACRÉES À ALBI ET À SON PATRIMOINE. PENDANT UNE DIZAINE D'ANNÉES, IL TRAVAILLA PAR AILLEURS AU SERVICE ÉDUCATIF DES ARCHIVES DU TARN QU'IL A CONTRIBUÉ À CRÉER.

**SES RECHERCHES** | Henri Bru est une encyclopédie vivante qu'il est agréable d'écouter. Il est notamment intarissable sur l'histoire moderne et contemporaine d'Albi. « *Les grands travaux d'urbanisme ont transformé et ouvert la ville, notamment en faisant disparaître les remparts* », raconte-t-il. À l'occasion de la réfection de la place Sainte-Cécile et de la place du Vigan, il a coordonné la réalisation d'ouvrages sur ces deux espaces urbains au passé chargé d'histoire. Il a aussi effectué des recherches sur le lycée Lapérouse où il a enseigné plusieurs années et dont il garde les meilleurs souvenirs d'enseignement. « *Un des lycées les plus prestigieux de France par son histoire et par ceux qui y sont passés notamment Jaurès et Pompidou* ». On comprend qu'il ait participé à la création de l'association Lapérouse, un des trois personnages marquants d'Albi avec Toulouse-Lautrec et Jaurès.

**SON REGARD SUR ALBI** | « *J'ai été conquis par Albi, car c'est une ville extraordinaire par son histoire. J'ai toujours aimé la faire visiter à mes élèves dans la mesure où elle me permettait d'illustrer les grands moments de l'histoire de France. C'est justement sur le terrain qu'on la comprend le mieux.* »

**GEORGES PROTET**

« *J'étais parmi les premiers guides d'Albi* »

**SA BIO** | ANCIEN PROFESSEUR DE LETTRES MODERNES AU LYCÉE SAINTE-MARIE, GEORGES PROTET, D'ORIGINE ALBIGEOISE, A ALLIÉ À ALBI SA PASSION POUR LA LITTÉRATURE, L'HISTOIRE ET LA MUSIQUE. EN S'IMPLIQUANT FIN DES ANNÉES SOIXANTE DANS LA PROMOTION DE LA CITÉ ÉPISCOPALE, IL A PU APPROFONDIR SES CONNAISSANCES SUR LE SUJET ET RÉALISER DE REMARQUABLES BIOGRAPHIES D'ALBI.

**SES RECHERCHES** | Pendant ses études de lettres, le jeune homme rejoint l'équipe de guides chargée d'organiser des visites commentées de la Cité épiscopale. À cette occasion, il rédige un petit livret sur l'histoire d'Albi qui paraît en 1973 au profit de la restauration du buffet de l'orgue de la cathédrale. Il contribue aussi à l'organisation de concerts d'orgue avant de devenir président du festival de musique qui anima le centre pendant vingt ans. Membre de la société des Arts et belles lettres du Tarn, de l'association de sauvegarde du Vieil Alby et auteur régulier à la Revue du Tarn, Georges Protet a finalement réuni sa documentation au sein d'un ouvrage sur l'histoire d'Albi des origines à nos jours, livre qui a paru en 2008. Les notes accumulées lui ont servi également pour écrire en 2015 le Dictionnaire historique illustré d'Albi. Il travaille aujourd'hui sur de nouveaux projets d'ouvrages consacrés notamment aux auteurs et écrivains albigeois avec un intérêt particulier pour Claude Boyer, écrivain du XVII<sup>e</sup> siècle.

**SON REGARD SUR ALBI** | « *Au-delà de l'image de carte postale de la ville, Albi est une ville vivante qui a toujours su évoluer sans se dénaturer. Quand on est albigeois et qu'on se passionne pour l'histoire de la ville, on a l'impression de construire son arbre généalogique.* »



# Sainte-Cécile en mode Minecraft



Nicolas, youtubeur constructeur, a également reconstitué l'intérieur de la cathédrale.

**INSOLITE** | Alors que des jeunes de la maison de quartier de Rayssac se sont lancés dans la reconstitution d'Albi sur ordinateur en utilisant les mécanismes du jeu Minecraft (voir Albimag d'avril), un joueur du Nord de la France les a quelque peu devancés en recréant la cathédrale Sainte-Cécile. Âgé de 32 ans, ce jeune « *youtuber constructeur* » avait relevé le défi lors d'un séjour dans le Sud Ouest. « *J'étais venu en novembre dernier au Toulouse Games Show, salon dédié aux mangas, aux jeux vidéo et à la culture asiatique. Un ami m'avait un soir invité à découvrir Albi où j'ai été émerveillé par la cathédrale. Elle est vraiment unique par rapport aux autres cathédrales. J'ai alors voulu la recréer sur Minecraft* ». Quelques photos ont suffi pour y parvenir. Il lui a tout de même fallu 27 heures de travail et près de 45 000 blocs ! Une

vidéo a été réalisée et revient sur le chantier de construction. Ce féru d'histoire n'en est pas à son premier monument puisqu'il a déjà réalisé le château de Chambord (240 heures et 500 000 blocs !) et d'autres châteaux de la Loire. S'il consacre autant de temps à ces reconstitutions de grande ampleur, - sans y passer non plus tout son temps libre -, c'est par passion, mais aussi pour le plaisir de partager ses réalisations. Une entreprise l'a d'ailleurs contacté pour utiliser son travail à visées éducative et ludique dans les écoles. « *Ce serait une nouvelle manière de faire de l'histoire en classe* », indique Nicolas.

**| À découvrir sur [www.planetminecraft.com](http://www.planetminecraft.com) et Youtube : TheNiko59155 |**



## Au cœur du baldachin de Sainte-Cécile

Après l'échafaudage installé autour de la cathédrale, il faut désormais s'habituer à celui du baldachin. Le chantier engagé par l'État s'avère assez délicat et nécessite des interventions techniques de plusieurs corps de métiers : couvreurs, sculpteurs et maçons. D'en bas, on devine difficilement le mal qui ronge la pierre une quinzaine de mètres plus haut. Pourtant, de près, la pierre qui recouvre la voûte du baldachin est par endroits endommagée par infiltrations d'eau. Le grès s'effrite voire se desquame ; pire, il menace de tomber. Pour comprendre ce phénomène, il faut grimper au-dessus du baldachin où l'on découvre une couverture composée de pierres posées en pyramide. Tout autour, des chéneaux recueillent l'eau de pluie qui est évacuée par deux gargouilles. L'étanchéité du dispositif n'est hélas plus assurée et l'eau s'infiltré insidieusement dans la pierre. Le gel fait le reste associé à l'action du sel contenu dans la pierre qui, au contact de l'eau, aggrave la situation. En témoigne cette chimère (gargouille factice) de 400kg qui a déjà été déposée en raison de son état. Il a été décidé qu'elle serait remplacée. Pour le reste du baldachin, la restauration va commencer par la mise en place d'une couverture étanche en plomb qui épouse la forme du toit et des chéneaux. « *Nous pourrions ensuite intervenir sur les pierres en effectuant d'abord un dessalement au moyen de compresses spéciales* », indique Richard Boyer, responsable des opérations pour l'entreprise de restauration des sculptures France Lithos. « *Le nettoyage, la restauration et la consolidation des pierres pourront être ensuite engagés.* » Un travail de chirurgien qui durera un an.





---

## NOUVELLES DIRECTIONS POUR LA RETRAITE

---

Après avoir été aux commandes de plusieurs grandes entreprises, Jean-Paul Célaries s'est investi activement dans le milieu associatif albigeois en s'appuyant sur son expérience professionnelle. Une très belle reconversion.

Les retraités ont la cote. Des reportages rappellent régulièrement leur place prépondérante dans la société et notamment dans le bénévolat associatif. Jean-Paul Célaries est le profil type de ceux qui n'ont décidément pas eu envie de finir leurs jours devant la télé. Après avoir vécu une quarantaine d'années à Paris et voyagé à travers le monde pour les affaires, il a posé ses valises à Albi avec la ferme intention d'y être utile et de se rapprocher de sa famille. Car Albi, c'est un peu un retour aux sources, lui qui a vécu, enfant, à Graulhet. « *Je me souviens que je venais à Albi pour le carnaval. J'y ai passé aussi un CAP pour devenir ébéniste.* ». Il ne le sera jamais...

La vie réserve parfois des surprises. Au lieu de suivre la voie toute tracée vers l'ébénisterie, le jeune homme se réoriente et s'inscrit à l'école supérieure de gestion à Paris. En 1976 - il a 26 ans -, il intègre le groupe Thomson. Très vite, il accède à des postes à responsabilité, travaillant successivement pour différentes marques d'électroménager et d'électronique : Brandt, Gründig, Saba, Thomson dont il devient le directeur commercial... En 1990, il change de secteur d'activité et prend la tête d'un groupe spécialisé dans le meuble traditionnel. Il y reste dix ans puis reprend la direction générale d'une autre enseigne de meubles avant de finir sa carrière dans un groupe métallurgique.

Jean-Paul Célaries aimait les défis et n'a jamais hésité à changer de poste en fonction des opportunités. « *À plusieurs reprises, on est même venu me chercher. Je n'ai pour autant jamais été un liquidateur, même quand la situation était difficile. Il est évident que diriger une entreprise ne vous épargne pas ; certaines nuits ont été longues. Il a fallu parfois se battre ; je n'ai pas toujours été très bon.* » Pragmatique,

franc, charismatique et reconnu pour ses qualités de management, il a réussi à galvaniser ses équipes. Et de se souvenir, au début des années 80, du lancement en France du premier micro-ondes produit par Thomson. « *Nous l'avions baptisé Microstar. Le pari était énorme ; nous ne savions pas si cela allait marcher ; cela a été un succès.* »

---

**« Nous essayons de donner aux jeunes une autre image de l'entreprise. Ce n'est pas un monstre sans cœur et il n'y a pas que des mauvais patrons. »**

---

Jean-Paul Célaries vit aujourd'hui avec sa femme dans une ancienne briqueterie de la Madeleine qu'il a transformée en une grande maison familiale où il reçoit avec plaisir ses enfants et petits-enfants. Il n'a pas mis longtemps à trouver comment s'occuper et élargir son cercle de connaissances. Il a d'abord intégré le Lion's club d'Albi-Carmaux-Pays cordais dont il est actuellement le président. « *Nous fêterons cette année ses cinquante ans. Pour marquer l'événement avec le grand public, nous avons imaginé un dépistage gratuit du diabète le 4 juin place du Vigan.* » Le nouvel Albigeois a été également sollicité pour occuper le poste

de président du conseil d'administration du lycée Saint-Dominique. La pédagogie, les projets et la pluridisciplinarité de l'établissement l'ont séduit et poussé à s'engager pour son développement.

Fort de son expérience dans le milieu de l'entreprise, Jean-Paul Célaries a lancé en 2009 la section tarnaise de l'association Ecti. Composée d'anciens cadres dirigeants, elle contribue au développement économique et social du territoire en accompagnant des entreprises, des collectivités, des associations et des jeunes. « *J'ai commencé par faire paraître un article dans la presse ; le lendemain, nous étions deux membres. Aujourd'hui, il y en a une quarantaine dont les profils sont très divers.* » En lien avec la Chambre de commerce et d'industrie, la Chambre des métiers et la préfecture, Ecti peut être sollicité auprès d'une entreprise en difficulté pour ses capacités d'expertise et de conseils. « *Nous avons pu dans certains cas éviter un plan social* », fait remarquer Jean-Paul Célaries.

Mais le cœur de cible d'Ecti reste l'école où ses membres interviennent tout au long de l'année pour sensibiliser les jeunes au monde de l'entreprise. « *Nous leur parlons de CV, d'entretien, de stage et de lettre de motivation* ». Forcément, quand c'est Jean-Paul Célaries qui parle, c'est du concret. « *Nous essayons de leur donner une autre image de l'entreprise. Ce n'est pas un monstre sans cœur et il n'y a pas que des mauvais patrons.* » Le message passe et le fossé entre l'enseignement et le monde de l'entreprise semble soudain s'atténuer. « *La vie est ce qu'on en fait. Le CV, ce n'est pas seulement des diplômes, c'est montrer aussi ce que l'on sait faire.* » Et sur ce point, Jean-Paul Célaries est un exemple parfait.



LE MINISTÈRE  
DE LA CULTURE ET DE LA COMMUNICATION  
VOUS INVITE À LA

MU

NUIT  
EUROPÉENNE  
DES  
MUSÉES

SE

SAMEDI  
21 MAI 2016  
ENTRÉE  
GRATUITE\*

ES

NUITDESMUSEES.FR  
#NDM16

\*DANS LA PLUPART DES ÉTABLISSEMENTS PARTICIPANTS



MAI.  
JUN.16

# NUIT PASTEL

# albi sorties

L'ÉCHO  
DE VOS  
LOISIRS

ZOOM DU MOIS

THÉÂTRE

MUSIQUE

**NUIT PASTEL :  
LA CULTURE EN NOCTURNE**

**FRANK LEBŒUF  
EST SUR SCÈNE**

**LES MANDOLINES  
ENCHANTENT LE  
GRAND THÉÂTRE**

## SORTIR À ALBI ?

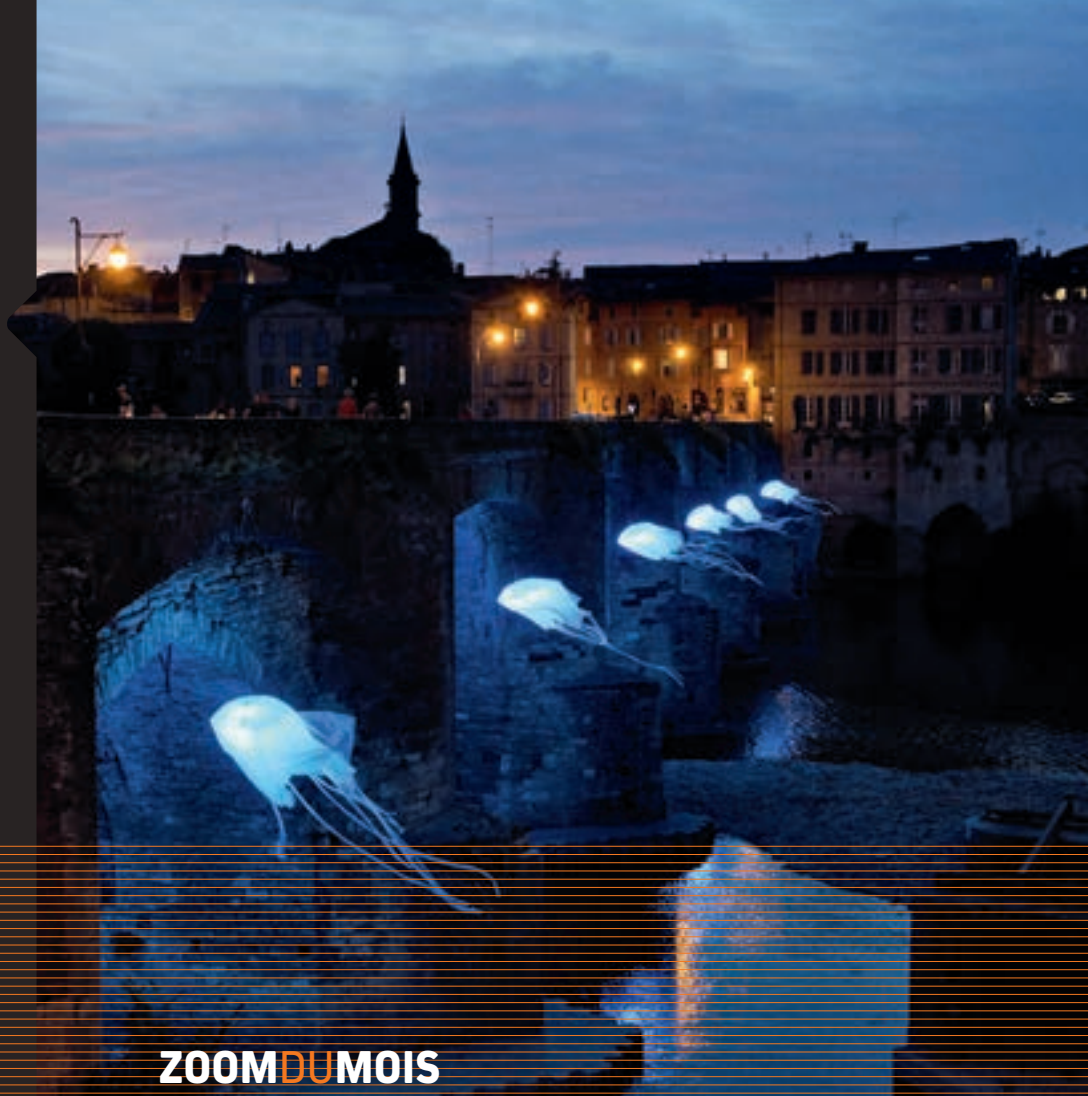
Rien de plus simple avec Albi sorties ! Concerts, expositions, théâtre... il y en a pour tous les goûts. Mais cette liste n'est pas exhaustive : infos de dernière minute, bons plans... consultez le site.

[www.mairie-albi.fr](http://www.mairie-albi.fr)

Envie de communiquer sur votre manifestation (sur Albi) ?

**CONTACTEZ-NOUS**

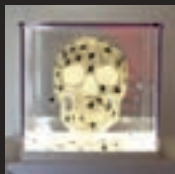
[albisorties@mairie-albi.fr](mailto:albisorties@mairie-albi.fr)



ZOOMDU MOIS

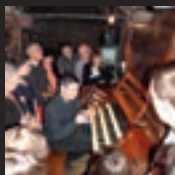
NOS COUPS DE CŒUR

Crâneries et autres Mouches



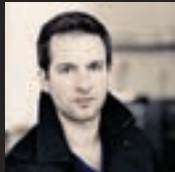
| 3 MAI AU 10 JUIN |

Journée de l'Orgue



| 7 ET 8 MAI |

Récital Bertrand Chamayou



| 24 MAI |

albisorties

Supplément culturel du magazine **albi**mag  
Directeur de la publication : Stéphanie Guiraud-Chaumeil  
Rédacteur en chef : Pierre-Roland Saint-Dizier  
Rédaction : Patrice Astuquevieille  
Conception/réalisation : ville d'Albi  
Impression/photogravure : Imprimerie Ménard  
Tirage : 2 000 exemplaires.

## NUIT PASTEL : LA CULTURE EN NOCTURNE

**SAMEDI 4 JUIN À PARTIR DE 19H**

**Manifestations gratuites. Programme complet**

**sur [www.mairie-albi.fr](http://www.mairie-albi.fr) et le soir de la manifestation**

Le 4 juin, suivez le fil lumineux bleu pastel qui vous entraînera dans une promenade artistique à la rencontre des artistes et associations. Cette année, la Nuit pastel fait un clin d'œil aux trente ans du jumelage Albi/Gérone avec des manifestations aux accents ibériques : une exposition exceptionnelle d'artistes catalan intitulée « *le dialogue des contraires* » est proposée à l'Hôtel RocheGude par le Bolit, Centre d'art contemporain de Gérone en partenariat avec le centre d'art le LAIT. Sur le parvis du Grand Théâtre, la compagnie de danse Barcelonaise Iron Skulls s'installe avec « *Sinestesia* ». Une pièce de danse expérimentale, qui emporte le public dans un monde post-apocalyptique, où les survivants s'expriment à travers un mouvement animal et acrobatique créant un spectacle riche en interférences sensorielles. Sur les berges du Tarn, retrouvez l'association Arpo pour des lectures de poèmes issus de la littérature Catalane et marquez une pause gourmande sur le marché Catalan place de la pile. Dans les rues, faites place aux « *Diables de l'Onyar* » pour un défilé/performance de percussion, de feux qui va au-delà la tradition des « *correfocs* », (les feux qui courent) manifestations culturelles populaires des pays catalan,... ajoutez à ces manifestations plus de 25 rendez-vous qui permettront à chacun de partir à la découverte de la création contemporaine et de faire de ce moment unique un rendez-vous collectif, ouvert au plus grand nombre. Bonne Nuit Pastel !

## FRANK LEBŒUF, SA BELLE-MÈRE ET SON EX AU GRAND THÉÂTRE

**MARDI 10 MAI À 20H30** | Grand Théâtre | Tarifs 37 et 34€.  
Réservations : 05 63 38 55 56 | [www.albilletterie.fr](http://www.albilletterie.fr).

C'était son rêve d'enfance. Star du foot dans les années 90, Frank Leboeuf brille désormais sur un autre terrain : le théâtre. Aux côtés de Christine Lemler, Katia Tchenko et Nicolas Vitiello, Franck Lebœuf incarne un présentateur télé à qui tout réussit jusqu'à ce que sa belle-mère ressurgisse dans sa vie pour y semer la zizanie. Cette ex-hôtesse de l'air, croqueuse d'hommes et de diamants invétérée est ruinée ! Elle met au point un stratagème diabolique pour extorquer de l'argent à celui qui a été le mari de sa fille Zoé. Quelques photos « intimes » prises à son insu chez lui, pourraient bien compromettre la carrière cathodique du gendre idéal. Yoann, le secrétaire gay de ce dernier pourrait bien être l'instrument rêvé pour parvenir à ses fins. Hélas pour elle, la belle-mère indigne devra faire face à des retournements de situation. Une pièce dynamique, légère, jouée par des comédiens qui ne boudent pas leur plaisir d'être sur scène.



© THOMAS BRAUT



## DUO D'ARTS CROISÉS

**MARDI 17 ET MERCREDI 18 MAI À 19H ET 20H**

Grand Théâtre | Tarifs : de 11 à 25 € | Réservations : 05 63 38 55 56 | [www.sn-albi.fr](http://www.sn-albi.fr)

La scène nationale vous propose cette soirée qui regroupe deux spectacles placés sous le signe des arts croisés. Avec « *Trois-quatre petites pièces pour vélo* », Vincent Warin, vice-champion du monde de BMX, crée sur scène un univers étonnant, minimaliste et décalé. Ici, ni démonstration technique, ni show à l'américaine; Vincent Warin se sert des techniques issues du BMX pour donner du mouvement : un geste, un regard, la danse se crée et tisse un lien unique entre l'homme et son vélo. Un spectacle d'une originalité stupéfiante ! Autre univers ensuite, avec « *L'après-midi d'un Fœhn version 1* ». Dans ce conte chorégraphique et visuel la marionnettiste-démiurge Phia Ménard, de la compagnie « *Non Nova* », utilise l'action du foehn (souffle fort, chaud et sec) pour donner vie à de simples sacs plastiques. Un spectacle rare, parcouru par une féerie de vents, peuplé de nymphes colorées et virevoltantes.

## « MON FRÈRE, MA PRINCESSE » DIFFÉRENCE ET TOLÉRANCE

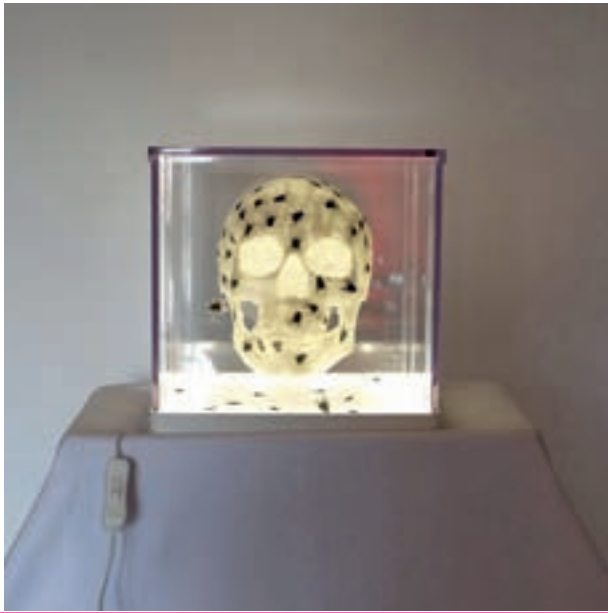
**MARDI 31 MAI À 19H** Grand Théâtre.

Tarifs : de 6,50 et 9,50 €. | Réservations : 05 63 38 55 56 | [www.sn-albi.fr](http://www.sn-albi.fr)

Alyan est un petit garçon. Pourtant il préférerait être une princesse ou une fée, avoir des cheveux longs et des vêtements roses. Sa mère s'inquiète, son père ne voit pas le problème. À l'école, on se moque de lui, on l'insulte, on le frappe. Seule sa sœur Nina est consciente de son chagrin et le défend envers et contre tous, jusqu'à ce que cela devienne compliqué. Basé sur le texte de Catherine Zambon, plusieurs fois primé, ce spectacle destiné au jeune public aborde la question du genre et plus généralement du respect de la différence, et celle, douloureuse, du harcèlement à l'école et de l'exclusion. La compagnie « *Les Veilleurs* » porte ses sujets avec sensibilité et poésie, dans un espace scénographique finement découpé par la lumière et un univers sonore et musical inspiré de l'œuvre de Béla Bartók. Un spectacle à découvrir en famille.



© Grégoire Lannoy



## CRÂNERIES ET AUTRES MOUCHES

**DU 13 MAI AU 10 JUIN** | MJC, 13 rue de la République.  
**Vernissage le vendredi 13 mai à 18h30** | ENTRÉE LIBRE.  
**Plus d'infos : 05 63 54 20 67**

Rien de morbide dans cette exposition on vous rassure ! L'artiste plasticienne, Marie Carnevalé aborde la vanité par un médium peu commun : la sculpture de crâne en papier. Une matière qui rappelle notre terrible fragilité, notre condition provisoire, éphémère : « *Des crânes en papiers cela peu sembler étrange, mais moi ce qui m'intéresse aussi c'est l'os. Notre ultime habit, ce dernier manteau qui nous laisse suprêmement égaux...* ». Présentée dans un esprit de cabinet de curiosité, cette exposition nous parle du temps avec humour, drôlerie parfois, comme pour mettre un peu de légèreté à la vie. Une invitation à savourer la vie.

## VARIATIONS OCÉANES

**JUSQU'AU 30 MAI** | Hôtel, brasserie du Parc  
 3, avenue du Parc. | **ENTRÉE GRATUITE**

Ils sont deux à peindre sur une même toile. Quelle est la part de l'un et la part de l'autre dans ces « *Variations océanes* » déclinées en quinze tableaux ? « *Cela passe d'abord par la parole* », dit Marie-Lise Roger, poétesse Haïku. Devant la toile vierge, Olivier Bonnelarge, artiste-peintre et Marie-Lise dialoguent. L'une de ce qu'elle voit à l'intérieur, de sa rêverie en couleur et des formes qu'elle veut lui donner. L'autre de perspectives, de lignes d'horizon. Et puis, il y a le geste, l'exploration des contours de la toile, les aplats au couteau, le travail du modelé pour rendre perceptibles les vibrations de l'eau, la rugosité de la roche, l'éclat de la lumière. C'est elle qui peint et Olivier l'accompagne comme un passeur, un guide. Une aventure humaine et une démarche artistique singulière à laquelle s'ajoute la poésie : « *Au fur et à mesure que je peignais, les mots du poème revenaient, les paysages aussi* » indique Marie-Lise Roger. Ces souvenirs sont issus du livre « *Sur l'île Madame* », un ouvrage poétique réalisé par notre poétesse et dédié à Dominique Malvy, femme engagée, figure emblématique dans la défense de la gynécologie médicale, disparue il y a 14 ans. À l'occasion de cette exposition, « *Sur l'île Madame* » est réédité par l'association Pattes de mouche et une lecture sera faite, le soir du vernissage.



## SOUVIENS-TOI DU TEMPS PRÉSENT

**JUSQU'AU 5 JUIN** | Moulins Albigeois rue Porta.  
 Ouvert du mercredi au dimanche de 14h à 19h.  
 Plus d'infos : 09 63 03 98 84

Présentée aux Moulins Albigeois l'exposition « *Souviens-toi du temps présent* » propose une sélection de vidéos issues des collections publiques qui rassemble le travail de plusieurs artistes. Chacun, selon son point de vue, aborde la société actuelle, sur ses déchirements, ses peurs, ses libertés et ses promesses. Les œuvres jouent sur des registres variés, documentaires, photographiques, pour produire des images intenses, cristallisant une réactivité sensible, à même de défier la mécanique de l'oubli et de l'indifférence, au cœur de notre temps. En complément de cette exposition, le Centre d'art le LAIT présente également « *Reflex blue* » de Laurent Pernel qui, avec cette installation, s'approprie et détourne la couleur bleue.

# PAUSE SUR TROIS ARTISTES

## EN ATTENDANT LE FESTIVAL



**Jain,**  
LE PHÉNOMÈNE MUSICAL



**Sanseverino**  
LIBRE COMME UN PAPILLON



**Feu! Chatterton**  
MET LE FEU

### JEUDI 7 JUILLET

Scène de Pratgraussals

Robe col Claudine noire et blanche, baskets aux pieds, Jain (prononcez *Jane* à l'anglaise) est le nouveau phénomène musical. Candidate à la *Victoire de l'album révélation de l'année*, mais c'est Louane qui fût élue, mais sa performance sur la scène du Zénith n'est pas passée inaperçue. Depuis, son titre *Come* totalise quatre millions de vues sur YouTube ! Ses ballades intimistes chuchotent à l'oreille de l'auditeur, dessinant les contours d'un univers naviguant entre folk, pop, soul et reggae. Des influences multiples qui font de Jain, à la musique ensoleillée, une des artistes à découvrir lors du festival. Écoutez, elle vous murmure « *come come* »,...

### SAMEDI 9 JUILLET

Scène de Pratgraussals

Depuis des années Sanseverino impose son style inimitable et son rock/swing endiablé. Entouré de musiciens talentueux, le plus tzigane des chanteurs français, va vous transmettre sa joie d'être sur scène. Son concert sera rythmé par des titres de ses anciens albums, des reprises de certains standards de la chanson française et son dernier opus *Papillon* inspiré par le roman *Papillon* d'Henri Charrière. Cet enregistrement retrace l'histoire d'un caïd de Montmartre injustement accusé de meurtre et envoyé au bagne. « *C'est un karaoké littéraire* », dit Sanseverino, « *La recette est simple : un chapitre, une chanson !* » De l'humour, de l'énergie revigorante et des chansons bondissantes, arrangées à sa sauce, forcément sur-vitaminée, voilà un concert à ne pas manquer.

### DIMANCHE 10 JUILLET

Scène de Pratgraussals

Avec un nom qui s'inspire d'un tableau du peintre britannique du XIX<sup>e</sup> siècle Henry Wallis les cinq dandys parisiens de *Feu ! Chatterton* incarnent le renouveau de la scène pop hexagonale. Révélé lors des festivals des Francfolies et Rock en Seine et vainqueur du Prix Chorus 2014, *Feu ! Chatterton* offre une collection de chansons hors du temps, à l'élégance surannée, réalistes et romantiques. Leur univers musical qui associe des compositions originales à Radiohead, Lou Reed et mais aussi Alain Bashung et Serge Gainsbourg réinvente un dandysme postmoderne au magnétisme irrésistible





## MUSIQUE ROMANTIQUE AVEC BERTRAND CHAMAYOU

**MARDI 24 MAI À 20H30** | Grand Théâtre

Tarifs : de 11 à 30€. Réservations : 05 63 38 55 56 [www.sn-albi.fr](http://www.sn-albi.fr)

Événement musical avec le récital de Bertrand Chamayou au Grand Théâtre. Le plus brillant pianiste de sa génération se confrontera à certaines des plus belles œuvres de la musique romantique de Maurice Ravel, Franz Schubert et Franz Liszt. En février dernier, Bertrand Chamayou c'est vu récompenser d'une « Victoire de la musique classique » dans la catégorie « Révélation, soliste Instrumental de l'année ». Né à Toulouse, particulièrement attaché à Albi, le pianiste de 34 ans a fait ses gammes au Conservatoire de Paris. À 17 ans seulement, il est lauréat du prestigieux Concours Kraïnev en Ukraine. À 20 ans, il multiplie les concerts. Depuis, Bertrand Chamayou explore tous les répertoires et joue avec les plus grands. Quel que soit le répertoire, romantique ou contemporain, intimiste ou virtuose, Bertrand Chamayou joue avec une clarté et une précision qui rappellent le toucher de son maître, Aldo Ciccolini.



## LES MANDOLINES ENCHANTENT LE GRAND THÉÂTRE

**SAMEDI 28 MAI À 20H30** | Grand Théâtre | Tarifs : 12 et 6€ (-18 ans, étudiants, demandeurs d'emploi) | Réservations : office de tourisme 05 63 49 48 80

Les mélomanes albigeois ne manqueront pas d'inscrire sur leur agenda ce nouveau concert de l'Estudiantina albigeoise. Pour ce récital, l'association accueille l'Orchestre régional de mandoline Midi-Pyrénées sous la direction de Claude Roubichou accompagné de son soliste international Julien Martineau, professeur de mandoline au Conservatoire de musique de Toulouse et de sa présidente, Marie Burou, mandoliniste concertiste, et professeur à l'école de musique de l'Estudiantina albigeoise et à l'école du Grand Tarbes. Au programme, le célèbre « Concerto de Aranjuez » du compositeur Joaquín Rodrigo, première œuvre de concert composée spécifiquement pour guitare et orchestre symphonique en 1939. Le trio Julien Martineau, Eric Franceries et Bernard Cazauran assurera la première partie du concert à l'occasion de la sortie son nouvel album, inspiré du répertoire italien et sud-américain pour mandoline, intitulé « Paradis Latin ».



## PLONGÉE AU CŒUR DES MUSIQUES ANDES

**JEUDI 12 MAI À 20H30** | Grand Théâtre | Tarifs : de 11 à 20€. Réservations : 05 63 38 55 56 [www.sn-albi.fr](http://www.sn-albi.fr)

La « Misa Criolla » figure parmi les événements musicaux du XX<sup>e</sup> siècle. Composée en 1964, l'œuvre d'Ariel Ramírez est en effet l'une des premières messes écrites en espagnol. Cette œuvre reprend les cinq parties de la messe en conciliant rythmes, formes musicales et instruments de la musique traditionnelle argentine et bolivienne. Eduardo Egüez, directeur de l'ensemble « La Chimera », a construit un programme autour de cette œuvre mythique en y ajoutant de superbes œuvres du baroque colonial sud-américain, dont certains textes sont en langue native, en quechua, sublimés par la voix chaude et pure de la soprano Barbara Kusa, les flûtes andines de Luis Rigou et les vingt-cinq choristes du Coral de Pamplona.

## AGENDA

### VEN. 6 MAI

#### › Sieste littéraire

Écoute de textes sur le thème  
« Je vous écris »

**12h45 et 14h, médiathèque  
Pierre-Amalric 05 63 76 06 10**

#### › Les vendredis du cinéma

Projection du film « Tout est  
permis » de Coline Serreau

**17h30, médiathèque Pierre-  
Amalric 05 63 76 06 10 30**

### SAM. 7 MAI

#### › Atelier numérique

Découverte des tablettes  
numériques

**10h30, médiathèque Pierre-  
Amalric 05 63 76 06 10 30**

#### › Fête franco-tchéchène

Convivialité et partage des  
cultures sont au coeur de  
cette soirée organisée par  
le collectif SINTAR qui a pour  
vocation de faire connaître  
la culture tchéchène. Au  
programme, des danses et  
chants tchéchène, contes  
d'ailleurs par Claudio le  
Vagabond, musique et bal  
occitans avec Brindai'oc,...  
sans oublier le buffet  
composé de spécialités  
franco-tchéchènes.

**À partir de 17h, à la Maison  
de quartier de Cantepau**

### MAR. 10 MAI

#### › Les mardis de la SABA

*La peinture contemporaine*  
par Anne Nières, conférencière  
et historienne de l'art

**17h, médiathèque Pierre-  
Amalric 05 63 76 06 10**

#### › LE DÉCOR EST UN CRIME !

Conférence par A. Buschaud.  
Le style épuré souvent qualifié  
de moderne voire de design,  
fait partie des tendances  
prisées en décoration.  
Comment, après Versailles  
a-t-on pu arriver à ce  
minimalisme ? Là où les  
sculptures, les dorures et les  
drapés suscitaient le luxe et  
l'admiration, la part belle va  
désormais aux intérieurs gris  
et blancs, où tout élément



## FÊTEZ LA JOURNÉE DE L'ORGUE

**SAMEDI 7 ET DIMANCHE 8 MAI,**

**Cathédrale Sainte-Cécile et Collégiale Saint-Salvi.**

**ENTRÉE LIBRE. Plus d'infos : [www.mouchere.fr](http://www.mouchere.fr)**

C'est la journée de l'orgue en France et l'association Mouchere qui assure la promotion et l'entretien des orgues de la cathédrale Sainte-Cécile et de la collégiale Saint-Salvi, s'associe à cette manifestation.

Au programme : samedi 7 et dimanche 8 mai, en compagnie de Frédéric Deschamps titulaire des orgues, visite de l'orgue de Saint-Salvi de 14h30 à 17h et présentation concertante de l'orgue de la cathédrale Sainte-Cécile à 20h30 le dimanche 8 mai. L'occasion pour les participants d'avoir les bons tuyaux (d'orgue) pour mieux connaître ces instruments à vent multiforme.



## LA CLÉ DE L'ASCENSEUR

**JEUDI 12 MAI À 20H30**

**Frigo, 9 rue Bonne Cambe.**

**Tarifs : 10 €, 8 € (adhérent), enfant : 5€.**

**Réservation : 05 63 43 25 37**

Dans ce conte d'Agota Kristof, interprété par la Cie Drôles de Zoiseaux, une femme assise sur un fauteuil roulant raconte l'histoire d'une châtelaine qui attend son prince. Il doit partir pour sauver son royaume, mais promet de revenir. Promesse jamais tenue puisque le rêve de la châtelaine se transforme en cauchemar : celui d'une femme qui passe sa vie à attendre ce qui n'arrivera jamais. Le seul recours qui lui reste ? Raconter son histoire, dernier rempart contre la solitude, l'ennui, la résignation voire la folie.

### 06MAI. 04JUIN. 16

décoratif est laissé-pour-compte et où le vide règne en maître. Mais l'objet sans décor peut-il, dans sa simplicité apparente, procurer des émotions ?

**18h, institut national  
universitaire Champollion  
05 63 38 13 95  
[universitepour tous81.fr](http://universitepour tous81.fr)**

### MER. 11 MAI

#### › L'actu du salon

Retour sur le 17<sup>e</sup> Salon  
du livre jeunesse

**15h, médiathèque Pierre-  
Amalric 05 63 76 06 10**

#### › « Le Printemps de Mélie » et « L'Été de Boniface »

Projection de courts-métrages

**15h30, médiathèque  
d'Albi-Cantepau, square  
Mirabeau 05 63 76 06 50**

#### › Café Bd

Échanges autour de la  
Bd avec « Chick Bd »

**20h30, bar Jour de fête  
61, boulevard Soult  
[www.chickbd.tumblr.com](http://www.chickbd.tumblr.com)**

### JEU. 12 MAI

#### › Le navigateur Lapérouse

Laissez-vous raconter la vie  
et l'expédition de cet homme  
hors du commun. *Gratuit*

**15h, Les Jardins d'Escudé,  
17 rue de la Madeleine  
05 67 67 60 00**

#### › Misa Criolla et Misa de Indios

Cf. article

**20h30, Grand-Théâtre**

#### › La clé de l'ascenseur

Cf. encadré

**20h30, Frigo  
9, rue Bonne Cambe**

### VEN. 13 MAI

#### › Al Andalus au temps d'Averroès et des savants arabes

Conférence par Michel  
Dumazeau et Hamid Hadidou,  
avec l'association Najma

**18h, médiathèque Pierre-  
Amalric 05 63 76 06 10**

## AGENDA

### › L'Ensemble méditerranéen

Troupe de musiciens amateurs de Toulouse qui offre une richesse de variétés et de styles : musique classique arabe, musique arabo-andalouse, musique populaire du Maghreb.

**18h, médiathèque Pierre-Amalric 05 63 76 06 10**

### SAM. 14 ET DIM. 15 MAI

#### › Block party original

Au programme, le samedi de 14h à 15h un stage de graff (30 € matériel compris) et à 20h 30 à la maison de quartier de Cantepau un gala de l'école de danse de l'AJDR Factory 53€/adulte et -16 ans gratuit). Le dimanche de 10h à 18h, jam graffiti à la MJC et à 19h battle qualification « all 4 all 1 vs 1 »

**Renseignements :**  
09 51 43 29 80,  
a.j.dr@hotmail.fr

### SAM. 14 MAI

#### › Trésors publics

« Le manuscrit « Poètes amis » illustré par Pôl-Roux »

**11h, médiathèque Pierre-Amalric 05 63 76 06 10**

### DIM. 15 MAI

#### › La soupe du 15

Le public est invité à partager un repas suivi d'un spectacle de Pierre Lebar.

**Tarifs: 10 €, 8 € (adhérent).**  
**19h30, Le Frigo,**  
**9, rue Bonne Cambe**  
**Réservation : 05 63 43 25 37**

### MAR. 17 ET MER. 18 MAI

› **Trois-quatre petites pièces pour vélo et L'après-midi d'un Føehn version 1** Cf. article

**Grand-Théâtre 05 63 38 55 56**

## LE MTL CÉLÈBRE « CHOCOLAT »

**SAMEDI 21 MAI DE 19H30 À MINUIT**

Musée Toulouse-Lautrec.

Dans le cadre de la « *La Nuit européenne des musées* », le musée Toulouse-Lautrec ouvre ses portes en nocturne sur le thème de « *Chocolat dansant* ».

Retrouvez diverses animations comme la création



collective d'une œuvre (à télécharger sur le site du musée), un clin d'œil au théâtre d'ombres, une déambulation, une improvisation dansée,... mettant à l'honneur le clown Chocolat la star du spectacle français de la Belle Époque.

## LES VIOLONS DE FRANCE

**SAMEDI 4 JUIN À 20H30.**

Cathédrale Sainte-Cécile. Tarifs de 15 à 30 €,

gratuit moins de 4 ans.

Réservations : office tourisme 05 63 49 48 80.

Géant, Leclerc, www.fnac.com – ticketnet.fr

Ils sont en tournée dans toute la France et font escale à la cathédrale Sainte-Cécile. « *Les violons de France* » invitent le public pour un voyage au cœur de la musique classique italienne en compagnie d'Antonio Vivaldi avec des extraits des « *Quatre Saisons* » et de Niccolò Paganini avec le « *Concerto pour Violon n°1* » et le « *Concerto pour Violon n°2 -La Campanella* ».

## TRIO D'ARTISTES AU CARRÉ PUBLIC

**DU 12 AU 26 MAI Carré public 6 rue Jules**

**Rolland. Vernissage le 12 mai à 18h30. Ouvert**

**lundi, mardi, jeudi et vendredi de 13h à 18h**

**et le mercredi de 10h à 18h30. ENTRÉE LIBRE.**

Trois artistes, trois sensibilités, trois talents très complémentaires se partagent l'espace du Carré public pour cette nouvelle exposition intitulée « *Singularis* » : Claudette Ferrié expose des créations à l'aquatinte et à l'eau-forte, des séries où elle joue avec différents formats, expérimentant avec subtilité les effets de lumière, les nuances et les contrastes. À ses côtés, Lorenà Acin qui est née en Argentine et qui vit à



Toulouse depuis 2003. Elle passe de la peinture à l'huile à la gravure. Enfin, pour compléter ce duo, le peintre Paul le Rabo présente des œuvres abstraites à l'acrylique.

## › MAR. 17 MAI

### › Café littéraire

Venez partager vos coups de cœur.

**18h30, médiathèque Pierre-Amalric 05 63 76 06 10**

## MER. 18 MAI

### › Maintenant on joue !

Atelier de fabrication d'un livre-jeu

**15h30, médiathèque Pierre-Amalric 05 63 76 06 10**

### › Jazz suisse

Urs Leimbruger et Alex Huber forment un duo qui explore le son en voyageant des sonorités naturelles aux musiques minimales et tribales.

**20h30, Le Frigo, 9 rue Bonne Cambe 05 63 43 25 37**

## JEU. 19 MAI

### › L'ergonome à la rescousse de l'homme au travail

Les étudiants du master d'ergonomie et quatre professionnels vous expliqueront l'ergonomie

**18h, Institut national universitaire Champollion**

## VEN. 20 MAI

### › Kappa Chow

Puk/rock

**20h30, Jour de fête boulevard Sault**

### › Almad'occ

Un clarinetiste venu d'Albanie et son fils amoureux du violon rencontrent une musicienne allemande conteuse et flûtiste. Se joignent à eux un percussionniste originaire des vallées du Maroc et sa fille chanteuse et musicienne. Puis un guitariste de flamenco s'en mêle et voilà une alchimie étonnante à découvrir.

**Tarifs : 8 € / 12 €**  
**20h30, Noctambule/MJC,**  
**13 rue de la République**  
**05 63 54 20 67**

› **Lecture à l'Académie**

Le plaisir de partager un moment de lecture et d'écoute autour du thème «Enfances» avec possibilité de restauration sur place.

**19h, Académie des Miniatures et des Petits Goûters, 16, rue Rinaldi 05 63 79 00 98**

**SAM. 21 MAI**

› **Dans le pré de Bouclette**

Conte musical et découverte instrumentale avec Anika Laan

**10h30, médiathèque d'Albi-Cantepau, square Mirabeau 05 63 76 06 50**

› **Albi, le grand tour**

Une randonnée urbaine et culturelle à travers le centre d'Albi

**Tarif : 7€ (reversé à la chaîne de l'espoir). De 14h30 à 17h**

**Réservation : 06 51 80 96 71**

› **Scène ouverte slam**

Par les étudiants de l'atelier d'écriture Jeff Champo de Champollion

**16h30, médiathèque Pierre-Amalric 05 63 76 06 10**

› **Double Hapax**

Entre concert de rock et performance poétique

**17h30, médiathèque Pierre-Amalric 05 63 76 06 10**

› **Shakespeare et la musique**

Sous la direction de Catherine Bassett et Tatiana Danilian, retrouvez les chœurs Caramandis, Orphéon, le chœur Départemental de l'Aveyron et le chœur Pastel.

**20h30, église de la Madeleine, rue de la Madeleine**

› **Nuit des Musées**

Cf. encadré

› **Journée relooking**

Une journée totalement dédiée à vous et à votre beauté (coiffure, bijoux, maquillages, vide dressing,...)

**10h à 20h, Comfort Hotel rue de Bourdes 05 63 47 27 00**

**DIM. 22 MAI**

› **Cinétude**

(Re)découvrir et approfondir un film : *La graine et le mulet* d'Abdellatif Kechiche. Animé par Pierre-Paul Carrière de l'Atelier Mac Guffin.

**14h, maison de quartier Patus Crémat rue des Muettes 06 60 81 38 73**

› **Atelier d'écriture**

Marie Carré, animatrice d'atelier d'écriture, invite à une « exploration à écrire » dans les expositions du Centre d'art Le L.A.I.T.

**15h, Moulins Albigeois, 41, rue Porta 05 63 38 35 91**

› **Rendez-vous musiques anciennes**

Musique baroque et airs de cour italiens par « la Petite Sixte ».

**Participation libre.**

**17h, chapelle du Bon Sauveur, rue Lavazière mirycane.monsite-orange.fr**

› **Concerts de printemps**

Concerts d'orgue proposés par l'association Mouchereel avec Johan Vexo, organiste titulaire des orgues de la cathédrale de Nancy et de l'orgue de chœur de Notre-Dame de Paris.

**16h, cathédrale Saint-Cécile 17h, collégiale Saint-Salvi**

**LUN. 23 MAI**

› **Opéra au cinéma : La flûte enchantée**

En direct du Metropolitan Opera de New York.

**18h55, salle Arcé Scène nationale 05 63 38 55 56**

**MAR. 24 MAI**

› **Café citoyen**

Espace ouvert aux échanges, au partage des idées et à la réflexion, dans un esprit citoyen.

**20h, MJC 13 rue de la République 05 63 54 20 67**

› **Bertrand Chamayou**

Cf. article

**20h30, Grand Théâtre JEU. 26 MAI**

› **Les enjeux du grand marché transatlantique**

Conférence animée par Raoul-Marc Jennar.

**20h30, institut universitaire Champollion Association Jaurès Espace Tarn : 05 63 54 07 45**

**VEN. 27 MAI**

› **Sur un R d'été**

Un événement orchestré par les jeunes de la MJC d'Albi.

1<sup>re</sup> partie à 18h30 :

After works avec DJ Mout'Hard + Guest Saxophoniste (Entrée libre)

2<sup>e</sup> partie à 20h30 :

concert avec John Bleck (Reggae/Hip-Hop) - Néléman (Chansons Pop /

Reggae et Fusion) - Astéria (Métal) - Owship (Rock) -

Tiwiza (Amazigh/World/Fusion) Tarifs : 3 €

(en vente le soir même)

**MJC, 13 rue de la République 05 63 54 20 67**

› **Lectures croisées**

Autour des lettres échangées entre Louisa Paulin et Antonin Perbosc.

**20h30, médiathèque Pierre-Amalric 05 63 76 06 10**

**SAM. 28 MAI**

› **La fête du jeu**

Venez profiter des espaces de jeux présents toute l'année mais aussi de nombreuses animations

**Ludothèque la Marelle, 8, Rue de la Violette 05 63 54 90 85**

› **Le big data : quésako ?**

Conférence par Alain Dupuis, responsable informatique de la Communauté d'agglomération de l'albigeois

**16h, médiathèque Pierre-Amalric 05 63 76 06 10**

› **Spectacle de danse « 1,2,3,4 »**

Avec Marie-Pierre Genard et Claire Cauquil.

**20h30, Le Frigo, 9 rue Bonne Cambe 05 63 43 25 37**

**DIM. 29 MAI**

› **Rencontre danse improvisée**

Avec Marie-Pierre Genard. Tarif : 20€

**11h, MJC 13 rue de la République. Réservation : 05 63 43 25 37**

**MAR. 31 MAI**

› **Mon frère, ma princesse**

Cf. article

**19h, Grand-Théâtre 05 63 38 55 56**

**MER. 1 JUIN**

› **Le Printemps des cultures**

Le programme des festivités permet de découvrir de nombreuses traditions culturelles et des univers artistiques très variés.

**À partir de 14h, maison de quartier de Cantepau square Mirabeau**

**VEN. 3 JUIN**

› **Sieste littéraire**

Sur le thème « L'amour en chansons pour célébrer la Fête de la musique »

**12h45 et 14h, médiathèque Pierre-Amalric 05 63 76 06 10**

› **Les B.A.-BA du Web**

Présentation d'applications sur le thème du sport

**10h30, médiathèque Pierre-Amalric 05 63 76 06 10**

› **Les vendredis du cinéma**

Projection du film

« Palerme » d'Emma Dante

**17h30, médiathèque Pierre-Amalric 05 63 76 06 10 30**

› **Les livres en tournée**

Présentation d'ouvrages sur la thématique du jardin

**Toute la journée, médiathèque Pierre-Amalric 05 63 76 06 10 30**

## AGENDA

### VEN 3 ET SAM 4 JUIN

#### › Les architectes vous ouvrent leurs portes

Ce jour-là, partout en France, les architectes ouvrent leurs portes. Entrez dans les coulisses de leur métier. Programme complet sur : [www.portesouvertes.architectes.org](http://www.portesouvertes.architectes.org)

### SAM 4 ET DIM 5 JUIN

#### › Puces géantes

Traditionnelle brocante avec près de 80 brocanteurs.  
*Halle du Castelvieil*

### SAM. 4 JUIN

#### › Trésors publics

« La botanique et les jardins » par Magali Michot, responsable du patrimoine écrit.

**11h, médiathèque Pierre-Amalric 05 63 76 06 10**

#### › Nuit pastel

Cf. article

#### › Les violons de France

Cf. article

**20h30, cathédrale Sainte-Cécile**

## EXPOSITIONS

#### › Sculptures de Jean Vidal

*Le Frigo, 9 rue Bonne Cambe. Entrée libre, ouvert tous les jours de 14h à 18h. 05 63 43 25 37.*

**JUSQU'AU 6 MAI**

#### › Crâneries et autres Mouches

Cf. encadré

*MJC, 13 rue de la République. 05 63 54 20 67*

**DU 13 MAI AU 10 JUIN**

## 06MAI. 04JUIN.16

#### › Sophie Guyonneau

*Le Frigo, 9 rue Bonne Cambe. Entrée libre, ouvert tous les jours de 14h à 18h. 05 63 43 25 37.*

**DU 20 MAI AU 4 JUIN**

#### › Maintenant, on joue ! Du livre au jeu

Exposition autour des jeux et des livres

*Médiathèque Pierre-Amalric, 05 63 76 06 10*

**JUSQU'AU 21 MAI**

#### › Jean-Michel Blanc

Galerie Nadine Granier, 13 rue Puech-Bérenquier. 05 63 38 98 76

**DU 22 MAI AU 3 JUILLET**

#### › Vivart

Par l'association « Guetteur ».

*Moulins albigeois, rue Porta. Entrée libre, ouvert tous les jours de 14h à 19h.*

**JUSQU'AU 22 MAI**

#### › Histoires de tarnais en toutes lettres

De Lapérouse à Pierre Benoit, découvrez une sélection de lettres politiques, familiales, d'amour,...

*Médiathèque Pierre-Amalric, 05 63 76 06 10*

**JUSQU'AU 28 MAI**

#### › Souviens-toi du temps présent

Cf. article

*Aux Moulins Albigeois rue Porta.*

**JUSQU'AU 5 JUIN**

#### › Fleurs

Pour cette année, Dominique Miraille explore le thème des fleurs au Musée de la Mode. *Musée de la Mode, 1 rue de la Souque. Tarifs 6/4€.*

*05 63 43 15 90*

*[www.musee-mode.com](http://www.musee-mode.com)*

**JUSQU'AU 30 DÉCEMBRE**



### DE FONTLOBOR A LASBORDAS

Es l'escorreguda que lo Centre occitan Rohegude vos prepausa a partir de 9 oras lo dissabte 14 de mai. Una passejada descobèrta amb coma fial menaire lo cadastre-compoix occitan de 1600 que nòstra guida Eric Barthe n'es un especialista. Traparem de paissieras, de molinas, d'amorrièrs centenaris, de colombièrs e d'anticas sanhas. Camin fasant farem d'ipotèsis toponimicas. S'acabarà amb un repais al restaurant O'Pastel a 12.30.

### DE FONTLABOUR A LASBORDES

C'est l'excursion que le Centre Occitan Rohegude vous propose à partir de 9 h. le samedi 14 mai. Une promenade découverte avec comme fil conducteur le cadastre-compoix occitan de 1600 dont notre guide Eric Barthe est un spécialiste. Nous rencontrerons des chaussées, des moulins, des mûriers centenaires, des pigeonniers et d'antiques marécages. Chemin faisant nous ferons un peu de toponimie. Elle s'achèvera avec un repas au restaurant O'Pastel à 12.30.

**Inscription au plus tard le mardi 10 mai auprès du COR 05 63 46 21 43.**

## TOUTLESPORT

#### › 6 AU 8 MAI

##### BLACKBALL

*Coupe de France  
Parc des expositions*

#### › SAM 7 MAI

##### HANDBALL Albi/Tarbes

**19h, gymnase Jean-Jaures**

*HANDBALL Féminin Albi/Bagnères*

**21h, gymnase Jean-Jaures**

#### › DIM 8 MAI

*FOOTBALL féminin Albi/Paris Saint-Germain*

**15h stade Maurice Rigaud**

#### › VEN 13 MAI

*RUGBY XV Albi/Carcassonne*

**19h30, Stadium**

#### › SAM 21 MAI

##### RUGBY XIII

*Finale CF élite 1*

**15h, stadium**

*HANDBALL Féminin Albi/*

*Castanet*

**19h, COSEC**

*HANDBALL Albi/Lombes  
21h, COSEC*

#### › VEN 27 MAI

##### 10E TRAIL DE L'ALBIGEOIS

**19h30, base de loisirs de Pratsgrausals**

#### › 27 AU 29 MAI

##### GYMNASTIQUE

*Championnat de France*

*Parc des expositions*

#### › DIM 29 MAI

##### 22E ALBIGEOISE

##### CYCLOTOURISME

*Circuit d'Albi*

#### › SAM 4 JUIN

##### MUSIC JUMP

*Athlétisme*

**16h, Stadium**

#### › 4 ET 5 JUIN

##### CLASSIC HERITAGE

*Circuit d'Albi*

## LOISIRS

### LESMOTSMÊLÉS

PAR PHILIPPE IMBERT

E	R	U	D	T	L	D	A	E	D	O	M
R	L	C	R	E	A	E	S	A	M	I	E
T	C	A	H	N	S	E	M	U	L	N	X
N	D	I	S	O	R	M	A	U	N	B	F
E	T	A	R	V	C	E	U	E	S	O	I
C	N	O	U	Q	V	O	E	S	O	E	L
T	E	E	U	U	U	P	L	T	E	E	E
N	O	R	O	L	O	E	I	A	A	E	S
A	W	N	T	R	O	T	L	F	T	A	S
X	L	O	U	U	T	U	A	A	L	T	E
A	U	E	L	I	A	R	S	L	I	X	E
T	N	E	D	C	T	L	E	E	A	T	S

Rayez dans la grille les mots de la liste pour découvrir le MOT MYSTÈRE dont voici la définition :

« À voir lors de la Nuit des  
(et dans nos) Musées, à Albi »

Les mots peuvent être lus horizontalement, verticalement ou diagonalement, de droite à gauche, de gauche à droite, de haut en bas et de bas en haut. Tous les mots en caractères gras ont un rapport avec  
**la Nuit des Musées !**

- NUIT - EUROPEENNE - DES MUSEES - A ALBI  
- LE MUSEE - TOULOUSE - LAUTREC - DE LA  
- MODE - CENTRE - D'ART - (le) L.A.I.T. - SALLE  
(du Trésor) - CHOCOLAT - DANSANT - CLOWN -  
RAFAEL - FOOTITT - NOUVEAU - CIRQUE -  
AXE - DIX - SEES - TOUT - DURE - TAXA - SALE  
- DENT - AMIE - LATTE -

LE MOT À TROUVER EST :

LE MOT MYSTÈRE À TROUVER  
ÉTAIT : **RUGBY**



## ◆ RECETTE DU MOIS ◆

### SALADE « CAMERON »

Une recette simple qui annonce les beaux jours et un clin d'œil à la venue en 2008 de l'actrice Cameron Diaz dans le Tarn qui est fan de ce plat.

DIFFICULTÉ TEMPS BUDGET

#### INGRÉDIENTS

- 500g d'haricots rouges en boîte
- 1 boîte de thon
- 2 avocats
- 2 tomates
- 2 oignons
- 1 poivron rouge
- 1 poivron vert
- 1 poivron jaune
- 1 bouquet de Coriandre

| Égoutter les haricots rouges. | Couper les en dés, puis répéter la même opération pour l'ensemble des légumes. | Rajouter le thon et bien mélanger l'ensemble. | Rajouter la vinaigrette composée de vinaigre balsamique blanc et rouge, de sel de poivre et d'huile d'olive. | Compacter l'ensemble de la préparation dans un cercle de dressage en inox. | Monter dans l'assiette, démouler et rajouter quelques feuilles d'endives et des éclats de noisettes pour décorer.. |

Préparation : 15 m - Cuisson : 25 mn

## LA BRASSERIE DU CIRCUIT

David est le pilote de ce nouvel établissement situé à côté du circuit et de l'aérodrome. Issu d'une famille de restaurateurs (Anne-Marie et Jeannot Tagliafferi du Verdi), David a grandi dans le monde de la restauration. Maintenant, il est en pôle position à la « Brasserie du circuit » avec une cuisine dans l'esprit du restaurant familial avec notamment les tagliatelles au pesto, les lasagnes de la nonne et la fameuse sauce « bolo ». À la carte également des salades, des viandes, du poisson,... des plats tous issus de produits frais. La salle d'une capacité de 60 couverts propose une rotonde vitrée et une terrasse offrant une vue imprenable sur la piste de vitesse du circuit. L'alliance de bois clair et de meubles noirs fait un peu penser à un intérieur scandinave, une décoration assez masculine, mais très chaleureuse.

05 63 43 04 60



Un lieu de vie et de bien être qui vous ressemble !



### Nos bureaux et pavillons témoin

Recherche terrain, création de votre plan, montage de votre dossier administratif, étude financement si besoin, dépôt du permis, suivi du chantier avec contrat de construction.

#### ALBI secteur Maranel

Maison neuve avec 4 chambres et belle terrasse exposée sud ouest sur beau terrain avec vue à 3min du vigna.

**178 500 €**



#### GAILLAC Livraison Mai 2016

Maison neuve de 93 m<sup>2</sup> hab., 3 chambres, séjour cuisine ouverte 50 m<sup>2</sup>, cellier, abri voiture 18 m<sup>2</sup>, terrasse couverte 19 m<sup>2</sup> et piscine 3.80 x 7.70, beau terrain 985 m<sup>2</sup> clos.

**235 000 €** (frais de notaires réduits)

#### ALBI Le Séquestre

Dans un lotissement neuf et résidentiel avec bus et commodités, votre maison 2 chambres, salle de bain, cellier et beau séjour cuisine donnant sur coquet jardin.

**129 800 €**



## Akyom, créateur de votre maison

Route de Toulouse  
D1000 St. Jean - 81990 ALBI - LE SEQUESTRE 81990

05 63 38 50 00

www.akyom.fr  
contact@akyom.fr

**indra**  
AUTOMOBILE RECYCLING



Enlèvement gratuit  
d'épave



**Tél. 05 63 45 20 12**

**PIÈCES DÉTACHÉES  
OCCASIONS ET NEUVES**

Achats - Ventes de tous véhicules  
Atelier de montage  
Garage réparation toutes marques

**8 rue des acieries (Saut du Sabo)  
81160 St Juery**

**ALBI MÉTAL STORES**

Stores - Fermetures  
Automatismes

81000 ALBI  
SITE INDUSTRIEL DE RANTEIL  
☎ **05 63 54 48 30**  
Fax **05 63 38 93 39**  
albimetalstore@orange.fr

### CONCEPTS EVOLUTIONS

MENUISERIES ALU- PVC  
VERANDA  
SERRURERIES  
FACADES VITREES  
VOLETS ROULANTS



ZI de Garban - 9, rue Pasteur  
81990 Puygouzon  
Tél : 05 63 38 66 46 - 06 04 94 65 08

Partenaire n° 1  
des TPE tarnaises

**CERFRANCE**  
entreprise, ensemble



CONSEIL &  
EXPERTISE  
COMPTABLE

Cerfrance, partenaire  
de votre performance

10 agences dans le Tarn et 110 collaborateurs  
« experts dans votre métier »

www.cerfrance81.fr

CERFRANCE Tarn  
ASSOCIATION DE GESTION ET DE COMPTABILITE  
Inscrite au tableau de l'Ordre des Experts-Comptables de Midi-Pyrénées

Tél. 05 63 48 83 21 - Email : siege@81.cerfrance.fr



Depuis 30 ans  
au service du particulier



VOLETS ROULANTS et BATTANTS  
MENUISERIES PVC et ALU  
STORES  
ALARME

Chemin des Taillades - 81990 LE SEQUESTRE  
(bâtiment du Bowling sur rocade)

**Tél. 05 63 47 24 88**

E-mail : ama81000@gmail.com

## S'opposer pour s'opposer

Toujours inégalement assidue aux séances du conseil municipal et en manque cruel d'idées nouvelles, l'opposition socialiste et apparentée fustige le projet porté par la majorité d'une nouvelle salle des fêtes à Pratgraussals à l'aide de deux arguments et faisant fi du succès que rencontre cet équipement vieillissant auprès de ses utilisateurs. Les deux critiques avancées en disent long sur le caractère politicien et peu inspiré de cette opposition. Le premier: vous avez déjà investi dans la réhabilitation des fermes de la Mouline, nous avons mieux à proposer et de citer, tel un serpent de mer, le 4ème pont, comme si les projets étaient comparables et que la municipalité s'en désintéressait, ce qui n'est évidemment pas le cas. Autre argument servi et décliné à l'envi: vous n'avez pas de vision globale sur ce projet. Oubliés la passerelle sur le Tarn et les aménagements urbains qui s'inscrivent dans la continuité d'un programme ambitieux qui a notamment abouti sur l'inscription de plus de 14 hectares en centre-ville au patrimoine mondial de l'humanité et sur la réalisation du grand théâtre des cordeliers. Oubliées les demandes

des associations et autres utilisateurs de pouvoir bénéficier d'un outil moderne et adapté à leurs usages. Nos équipes n'auraient donc aucune vision du développement de notre cité. Cette opposition ne voit donc pas la relation entre centre-ville - passerelle - aménagements des abords - création d'un équipement de loisirs et de son environnement paysager - valorisation du site de Pratgraussals - et à terme création d'un pôle multimodal autour de la gare ferroviaire et finalisation des liaisons douces entre tous ces sites. Tout cela ne serait pas imaginé à long terme mais décidé au jour le jour, au coin d'une table et au gré de l'inspiration du moment ? De tels arguments ne résistent pas à l'analyse objective. Il y a bien une vision globale construite et concertée du développement de notre ville. Elle s'accommode mal de la caricature. Et nous irons au-delà encore en consolidant avec les Albigeois la stratégie de développement urbain de la ville pour les futures décennies.

**Le groupe majoritaire**

## Pourquoi autant d'agressivité et d'animosité envers les élus d'opposition ?

Que cachent Madame Le Maire, ses adjoints et conseillers municipaux derrière cette véhémence ? Est-ce du simple dédain ou bien un manque flagrant de connaissance des dossiers présentés lors des séances du Conseil Municipal ?

Chaque séance du Conseil Municipal ressemble à un lieu de non-échange. Certes il n'y a jamais de mots déplacés (quoique), ni de quolibets mais le ton employé pour répondre aux élus de l'opposition est bien souvent tendancieux et déplacé. Les interventions des élus d'opposition sont interrompues.

Le mépris est omniprésent et la déformation des propos quasi systématique. Nous ne parlons même pas des petites phrases assassines - pour reprendre certains propos « *politique pitoyable* » ou « *vous êtes l'homme d'un seul dossier* ». Nous pourrions en citer beaucoup d'autres depuis l'installation de la nouvelle majorité.

Que dire des commissions qui ne sont que des chambres de présentation des délibérations.

De plus, les demandes de renseignements formulées aux services restent lettres mortes.

Cette agressivité serait-elle le symptôme d'un mal plus profond ? Oui nous le pensons. Pour preuve, des subventions versées sans critères, sans débat et sans transparence. Les comités de quartier sont verrouillés. Cela s'apparente à du clientélisme.

Nous souhaiterions que les séances du Conseil Municipal, tellement peu constructives, soient filmées pour que chaque Albigeois se rende compte du mépris envers les élus de l'opposition.

**Elodie Nadjar, Catherine Biau, Patrice Bedier, Fabien Lacoste, Christophe Ramond**  
Groupe socialiste et citoyen

## Faisons de la politique autrement

Vos deux élu(e)s Front de gauche s'étaient engagés à « *redonner la parole et le pouvoir aux Albigeois* » reprenant dans leur programme les propositions des citoyens rassemblés dans les réunions publiques de la campagne électorale de 2014.

Ainsi fut créé le CLIC (Comité Local d'Initiative Citoyenne) pour mettre en œuvre dans le cours du mandat cette proposition de démocratie dite participative.

Fidèles à cet engagement, vos élu(e)s « *Ensemble changeons d'Albi/Front de gauche* » travaillent avec le CLIC dont ils sont issus pour porter au conseil municipal les questions d'actualité qui mobilisent à juste titre les Albigeois.

Lors du dernier conseil, nous avons soumis au débat deux vœux. L'un sur la « *loi Travail* » pour demander son retrait, l'autre sur le compteur Linky d'ErDF proposant aux élu(e)s de surseoir à toute installation de ce type de compteur (nous tenons ces textes à votre disposition).

Deux vœux qui font écho à la prise de conscience citoyenne d'intervenir directement dans les affaires politiques touchant à l'avenir commun.

Deux vœux qui, sans les élu(e)s Front de gauche, n'auraient pas été discutés. Deux vœux rejetés.

**Dominique MAS – Roland FOISSAC**  
« *Ensemble changeons d'ALBI - Front de gauche* »  
Contact : [changerdalbi@orange.fr](mailto:changerdalbi@orange.fr)

## ALBI, tout va bien Madame La Marquise !!

Deux évènements récents démontrent la volonté de Mme Le Maire de cacher la vérité aux Albigeois.

Le premier concerne un reportage télévisé sur les commerces du centre-ville qui ferment du fait de la concurrence des surfaces commerciales toujours plus grandes en périphérie et de la difficulté de stationner dans notre cœur de ville ; La Mairie ne souhaite pas instaurer les 15 premières minutes gratuites piégée par les concessions cédées au privé, ou geler les autorisations d'extension des grandes surfaces, mais préfère se réfugier dans le déni en arguant d'une manifestation de commerçants heureux et légitimes à rappeler qu'ils sont bien vivants !!

Le deuxième concerne la dérive de l'insécurité observée dans le quartier de Cantepau, qui touche également les clubs sportifs puisque l'équipe de football américain albigeoise doit dorénavant s'entraîner sur la base de Cantepau sous protection policière suite à des menaces avec armes à feu et des pneus crevés. Ceci s'ajoute à l'expédition punitive en début d'année d'une bande de voyous lors d'un match de jeunes footballeurs sur la même base de loisirs ; La réponse de la Mairie et des autorités consiste alors à déverser à nouveau des centaines de milliers d'euros dans le cadre du nouveau contrat de ville, et à demander aux policiers municipaux d'éviter ce quartier.

La politique de gribouille et du déni finit toujours par engendrer le contraire de ce qui était souhaité, et faute de changement de politique on ne peut qu'espérer que les seules victimes à l'avenir seront des victimes économiques !!

**F. Cabrolier, G. Ramadji, J. Bacou**  
FN ALBI BLEU MARINE  
mail : [groupe.elus-minoritaires@mairie-albi.fr](mailto:groupe.elus-minoritaires@mairie-albi.fr)  
Tél : 05 63 49 13 28

CIRCUIT  
D'ALBI

4 & 5 JUIN  
2016

Classic  
HERITAGE

Albi



OFFRE  
PREVENTE

13€

20€ SUR PLACE

INSCRIPTIONS  
INFOS  
BILLETS

classicheritage.fr  
05 55 25 27 26

AUCHAN, CARREFOUR, E.LECLERC, FNAC, GEANT, INTERMARCHÉ, MAGASINS U  
et points de vente habituels

JACQUES  
LAFFITE



INVITÉ D'HONNEUR

VENTE AUX  
ENCHÈRES  
CLASSIC ET  
COMPETITION



ALBI  
HOLI  
COLOR RUN

Dimanche 22 mai 2016  
Circuit d'Albi

QUI SERA LE PLUS COLORÉ SOUS  
LE DRAPEAU À DAMIER ?

Informations et inscriptions : [WWW.HOLIRUNALBI.COM](http://WWW.HOLIRUNALBI.COM)

# Le clos Alfred Monestié

## Albi - Madeleine

- Appartements du T2 au T5
- Résidence à taille humaine
- Exonération de taxe foncière pendant 2 ans
- Frais de notaire réduits



05 65 46 40 79  
06 86 60 84 94  
[www.ajm-immobilier.fr](http://www.ajm-immobilier.fr)



## MARAMBAT-MALAFOSSE

*Xavier Marambat - François de Malafosse*

Commissaires-priseurs associés - Maison de ventes aux enchères

### EXPERTISES ALBI

(le mercredi sur RDV)



Bijoux  
Pièces Or  
Montres  
Tableaux  
Objets d'Art  
Arts d'Asie  
Design

[www.marambat-malafosse.com](http://www.marambat-malafosse.com)

VENTES en PRÉPARATION

Lundi 27 juin

**ARTS  
d'ASIE**



Mardi 28 juin

**BIJOUX - MONTRE  
VINTAGE**



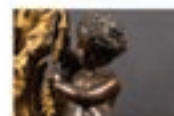
Mercredi 29 juin

**TABLEAUX  
MODERNES**



Jeudi 30 juin

**PRESTIGE**



Les catalogues de nos ventes vous sont ouverts.  
Pour insérer des lots, veuillez nous contacter.

48 rue Emile Grand - 81000 Albi - Tél. 05 63 38 30 68 - [albi@marambat-malafosse.com](mailto:albi@marambat-malafosse.com)

# Utile LA MALADRERIE

A deux pas de la cathédrale,  
direction le golf de Lasbordes et Terssac.

Vos produits **U** à coté de chez vous !

Ouvert  
tous les jours  
8h - 12h30 & 15h - 19h30

Ouvert tous les dimanches  
et jours fériés toute la journée

Tous les dimanches  
et jours fériés  
8h - 12h30  
14h - 19h00

9, rue de Rudel

Rond-point de la Maladrerie 81000 ALBI

Tél : 05 63 54 39 15

# SUSHI SUGI

RESTAURANT JAPONAIS

LIVRAISON À DOMICILE  
À PARTIR DE 15 €  
ET PLATS À EMPORTER



**WWW.SUSHISUGI.FR**

**09 50 09 52 00**

2 place Edmond Canet 81000 ALBI

Mardi au vendredi de 12h à 14h et de 19h à 22h  
samedi et dimanche de 19h à 22h

N°HAB. 11-81-006

Transport du corps avant et après mise en bière  
Organisation d'obsèques toutes communes  
Assistance après décès  
Prévoyance obsèques  
Articles funéraires  
Funérarium



L'équipe du Pôle Funéraire Public de l'Albigeois reste à votre écoute pour vous offrir un accompagnement et un service public de qualité et ce depuis plus de 30 ans.

**Accueil 7j/7 tél. 05 63 47 69 24**

- Funérarium de Caussels tél. 05 63 47 90 92 / 12 route de Millau 81000 ALBI
- Crématorium d'Albi tél. 05 63 47 34 42 / 16 route de Millau 81000 ALBI

Déléataire officiel de la ville d'Albi