



DOSSIER

**ESPACES DE  
CONVIVALITÉ À ALBI**

VIVRE À ALBI

**NOUVELLE SAISON  
CULTURELLE À  
DÉCOUVRIR À LA  
SCÈNE NATIONALE**

HISTOIRE ET PATRIMOINE

**VOYAGE AU  
TEMPS DE  
LA VISCOSE**



# REY & BOISHARDY

www.societe3p.fr

*Des compétences reconnues !*



## RÉNOVATION DE TOITURE & ISOLATION

Zinguerie - Toitures neuves / Remaniement  
Entretien - Démoussage - Hydrofugation  
Isolation des Combles (Soufflage et Pose)



## TRAITEMENT DES BOIS

Termites - Capricornes... (pièges et chimique)  
Traitement anti-termite avant construction



## LUTTE ANTI-NUISIBLES

Blattes - Frelons - Puces - Fourmis ...  
Rats - Souris - Autres Rongeurs... Dépigeonnage

**ALBI 05.63.60.57.66**

58 chemin du Gô - ALBI email : contact@societe3p.fr



# Utile LA MALADRERIE

**A deux pas de la cathédrale,  
direction le golf de Lasbordes et Terssac.**

**Vos produits U à coté de chez vous !**

Ouvert  
tous les jours  
8h - 12h30 & 15h - 19h30

**Ouvert tous les dimanches  
et jours fériés toute la journée**

Tous les dimanches  
et jours fériés  
8h - 12h30  
14h - 19h00

9, rue de Rudel

Rond-point de la Maladrerie 81000 **ALBI**

**Tél : 05 63 54 39 15**

**ppf**  
**pa**  
PÔLE  
FUNÉRAIRE  
PUBLIC DE  
L'ALBIGEOIS

N°HAB. 11-81-006



Salle des Hommages

Écouter | Conseiller | Accompagner

Organisation d'obsèques toutes communes | Transport avant et après mise en bière  
Chambres funéraires | Inhumation / Crémation  
Démarches après obsèques | Articles funéraires | Prévoyance obsèques

**Accueil 7j/7 | Tél. 05 63 47 69 24**

12 route de Millau 81000 ALBI

Déléataire officiel de la ville d'Albi

## Albi, en images

Albi inspire les photographes. Il est vrai que notre ville prend merveilleusement bien la lumière. Elle le doit notamment à la couleur de sa brique et à la diversité des sites propices à l'exercice. Qu'ils soient amateurs ou professionnels, ces photographes immortalisent par leurs clichés des moments de vie partagée autour d'un événement culturel ou sportif, d'un patrimoine remarquable, de jeux d'enfants dans un jardin public ou d'un rayon de soleil qui se pose délicatement sur Sainte-Cécile... tels un regard sur la ville.



À la fois témoins et acteurs de l'évolution de la cité, les photographes livrent une production très importante pour garder la mémoire de moments que nous ne voulons pas oublier. L'artiste et le photographe engagés, en quête de sens et d'esthétique, nous proposent une interprétation de la ville. Le visiteur photographe aime ramener des souvenirs personnalisés, traces de son passage. De l'argentique au numérique, les photographes que nous sommes tous multiplient les chances de décrocher le beau cliché et de renvoyer de notre ville une belle image sur les réseaux sociaux et autres sites internet du monde entier.

**« La convivialité est la capacité d'une société à favoriser la tolérance et les échanges réciproques des personnes et des groupes qui la composent ! »**

Et puis, que serait Albimag sans la photographie ? La place qui lui est consacrée dans chacun de ses numéros est importante, non seulement pour illustrer le propos du journaliste, mais aussi pour rendre hommage au travail de celles et ceux qui mettent la ville sur pellicule saisissant une image instantanée de la vie quotidienne ou un moment important de son histoire. Ainsi le lecteur peut-il revivre en images l'histoire de la Viscose et participer à un quiz photos. Le Temps des fleurs se prête aussi très bien au « jeu des photographes ». Gérone et Albi ont en commun d'être des villes réputées pour la qualité de leur fleurissement et pour la place laissée à leurs espaces verts. Le retour en image sur la fête des fleurs de Gérone, placée sous le signe des 30 ans de notre jumelage en est une excellente illustration. De même la culture et le sport, à travers par exemple la présentation de la saison 2016-2017 de

la Scène nationale et les étapes albigeoises de la Route du sud de cyclisme, devraient nous offrir de belles images du dynamisme de notre cité.

L'humain est bien évidemment très présent dans l'objectif du photographe. Les moments de convivialité sont autant d'occasions de prendre de belles images que l'on a plaisir à partager. Le Larousse définit la convivialité comme « la capacité d'une société à favoriser la tolérance et les échanges réciproques des personnes et des groupes qui la composent ». Une définition aisément transposable à notre ville qui réinvente constamment ses lieux de convivialité en aménageant les plus traditionnels d'entre eux et en en créant de nouveaux. Lieux de pratiques culturelles et sportives, commerces de proximité, places, rues et jardins, sont autant d'espaces publics et privés qui forment le cadre de la convivialité et du dialogue. À l'heure des nouvelles technologies de l'information et de la communication qui ont parfois tendance à favoriser le repli sur soi, il convient plus que jamais de favoriser ce brassage des hommes et des idées, cette humanité de ville à laquelle nous sommes tant attachés.

**Stéphanie Guiraud-Chaumeil**  
Maire d'Albi  
s. guiraud-chaumeil@mairie-albi.fr

## DOSSIER



### 6 | RETOUR EN IMAGES

- Retour sur les événements des dernières semaines.

### 8 | VIVRE À ALBI...

- Une cabine de livres à Albi
- Nouvelle saison à la Scène nationale
- Les meilleurs apprentis de France ont du talent !
- Les abeilles s'installent en Albigeois
- Pause Guitare teste un nouveau moyen de paiement

### 12 | INTERNATIONAL

- Retour en images du Temps des fleurs de Gérone

### 13 | ENVIRONNEMENT

- Albi voit l'été en fleurs



### 20 | CULTURE

- Prises de vue albigeoises

### 22 | PRÈS DE CHEZ NOUS

- Bilan des derniers conseils de quartier
- De nouveaux chaucidoux

### 24 | ALBI, VILLE SPORTIVE

- Autos, motos, camions en piste au circuit
- Mettez un panier au Vigan
- Trott'tour 2016 : dernière ligne droite

### 26 | HISTOIRE & PATRIMOINE

- Voyage au temps de la Viscose

### 28 | OÙ EST-CE ?

- Quiz albigeois



## CONVIVIALITÉ À ALBI

NOTION PASSE-PARTOUT OU REALITE ALBIGEOISE ? SAVANTE ALCHEMIE QUI NAIT DE LA RENCONTRE AVEC L'AUTRE, LA CONVIVIALITE EST FAVORISEE PAR LE CADRE DE VIE, LES AMENAGEMENTS URBAINS, DES EVENEMENTS ET LA VOLONTE D'HABITANTS DE BIEN VIVRE ENSEMBLE.



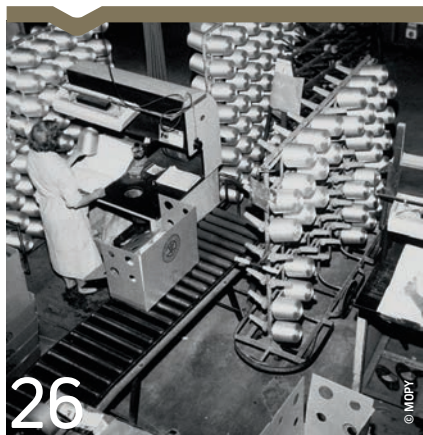
LE PROCHAIN NUMÉRO D'ALBIMAG SERA DISTRIBUÉ ENTRE LE 4 ET LE 6 JUILLET.

UN PROBLÈME DE DISTRIBUTION ? Contactez la société Adrexo Sud-Ouest : 05 63 45 51 80 Régie publicitaire - DIXICOM : 04 67 02 68 68

# Partageons

# #albi

## L'ACTU DU WEB



# 26

### 29 | ASSOCIATION D'IDÉES

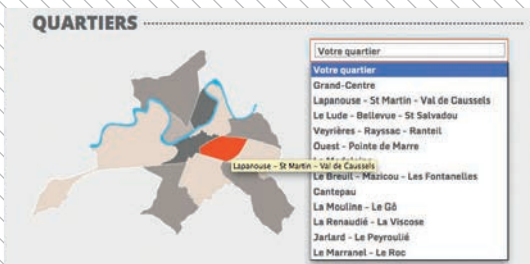
- ♦ Adjugé vendu à l'hôtel des ventes d'Albi

### 30 | PORTRAIT

- ♦ Adrien Séguret

## SUPPLÉMENTS

La brochure « Albi sorties » contenant le programme des manifestations de l'été est jointe à ce numéro avec la brochure sur les animations du Off de Pause Guitare. Le programme de la saison culturelle de la Scène nationale est également joint à ce numéro d'Albimag.



## LA FONCTIONNALITÉ DU MOIS

**LES ESPACES QUARTIERS** | Vous connaissez maintenant le nouveau site de la ville et cette rubrique vous en révèle mensuellement les fonctionnalités. Parmi celles-ci, avez-vous remarqué les pages dédiées aux quartiers ? Véritables mini-sites dans le site, les douze espaces quartiers sont visibles en cliquant directement sur la carte de la page principale (cf. photo) ou en cliquant dans le menu quartiers. Vous trouvez ainsi, dans chaque espace, des informations relatives au quartier sélectionné : présentation historique du quartier, la maison de quartier, le conseil de quartier, le programme des activités, la cartographie des services et des équipements, les actualités, l'agenda et enfin le contact de votre élu(e) de quartier ainsi que les horaires de ses permanences. Vous pouvez qualifier cette page en « Favori » ou en « Page d'accueil » dans votre navigateur pour retrouver ainsi directement les informations concernant votre quartier.



## le chiffre 466

Nombre d'abonnés au flux d'informations Twitter de la ville d'Albi. Retrouvez-nous et abonnez-vous sur le compte @ville\_albi !

**LA PHOTO DU MOIS**  
CHAQUE MOIS, EN POSTANT DES PHOTOS SUR INSTAGRAM AVEC LE HASHTAG #ALBI, VOUS AVEZ UNE CHANCE D'ÊTRE PUBLIÉ DANS ALBIMAG.



Cette belle composition arborée encadrant le clocher de la Madeleine depuis le long du quai Choiseul nous est proposée ce mois-ci par le photographe albigeois @thho81.

À découvrir : la galerie instagram où ses prises de vues allient sens de l'esthétisme et recherche originale de composition !

Profil : @thho81



### LES SITES INTERNET

- [www.mairie-albi.fr](http://www.mairie-albi.fr) : site officiel de la ville
- [www.cite-episcopale-albi.fr](http://www.cite-episcopale-albi.fr) : site dédié au bien classé à l'Unesco
- [www.albi.fr](http://www.albi.fr) : la promotion territoriale
- [www.albi-congres.fr](http://www.albi-congres.fr) : le tourisme d'affaires à Albi



### LES RÉSEAUX SOCIAUX :

- FACEBOOK : /mairiealbi
- TWITTER : @ville\_albi
- INSTAGRAM : @ville\_albi

## LES AS DE LA BOULE NOIRE

La coupe de France de « Blackball », les phases finales du championnat de France et le black ball master réunissant les 32 meilleurs joueurs de France ont donné lieu à des matchs très spectaculaires au parc des expositions lors du pont de l'Ascension. L'équipe albigeoise du Black cats 8 pool était au rendez-vous !



## LA PAIX, PLUS LA GUERRE

Dans un climat international tendu, il était bon de rappeler l'importance de la paix retrouvée, notamment à l'occasion des commémorations de la fin de la guerre 39-45 célébrées devant le monument aux morts d'Albi en présence d'anciens combattants mais aussi de jeunes Albigeois...



## LES FAUCONS, STARS ALBIGEOISES

Dans la salle des États albigeois à l'hôtel de ville, les élèves des écoles de la Curveillère et Lucie Aubrac avaient les yeux rivés sur les images des jeunes fauconneaux de la cathédrale... Outre cette journée d'animation consacrée aux faucons pèlerins, de nouvelles séances d'observation sont organisées jusqu'au 18 juin depuis le palais de la Berbie.

## C'EST LA COURSE À ALBI!

Le 24 avril se sont élancés les coureurs du marathon, du semi et du 10km. Le vainqueur du marathon - 357 coureurs ont franchi la ligne d'arrivée - a parcouru la distance en 2h21. Prochain rendez-vous : les 20 ans de l'Ekiden le 1<sup>er</sup> octobre ! Sinon, pour le marathon, il faudra patienter : c'est le 30 avril 2017.



## ILS ONT PASSÉ UNE PARTIE DE LA NUIT AU MUSÉE

Avec les Journées du patrimoine, c'est l'événement qui connaît la plus importante affluence dans les musées. Ceux d'Albi ont fermé leurs portes plus tard qu'à l'accoutumée et permis au grand public de découvrir leurs collections sous un autre... jour.

## LA SECONDE VIE DES DÉCHETS

Les spécialistes mondiaux du traitement et de la valorisation des déchets et de la biomasse se sont retrouvés fin mai à l'École des mines pour une conférence sur le sujet. Si la fin des décharges n'est pas pour demain, des solutions existent pour réduire les quantités de déchets et les valoriser.

Retrouvez d'autres photos sur le site internet de la ville et les réseaux sociaux



## Boîte à livres : déposez, ouvrez et lisez !

**CULTURE** | Combien de livres lus (ou pas d'ailleurs) dorment sur nos étagères, en attendant d'être ouverts ? Pour inciter leurs propriétaires à les partager et à les faire circuler, la ville d'Albi, en partenariat avec Orange, a décidé de mettre en place une première « boîte à livres » dans une ancienne cabine téléphonique située rue du Palais, cédée à titre gratuit par l'opérateur. En cours de réfection par les services techniques de la Ville d'Albi, elle est destinée à recevoir des livres. Le principe est simple et axé sur une démarche spontanée et participative des Albigeois ou visiteurs de notre ville qui peuvent soit déposer soit emprunter un ouvrage « Cette démarche à la fois citoyenne et éducative contribue à l'accès à la culture pour tous à travers l'échange de livres », indique Naïma Marengo, adjointe au maire déléguée à la culture. Il ne reste plus qu'à s'approprier ce concept déjà bien développé dans le monde sous le nom de « book crossing ».

## Un spécialiste du vin en Albigeois

**PARUTION** | « Vous cherchez des informations sur les vins de France, d'Europe et du monde ? Vous cherchez des conseils d'achats, les bonnes affaires des foires aux vins ou vous voulez débattre d'un sujet sur le vin ? » Le site internet « la passion du vin » est une mine d'informations et c'est un Albigeois, Jérôme Pérez, qui en est l'un des fondateurs. Depuis plus de quinze ans, ce petit-fils de vigneron gaillacois écrit et débat sur de nombreux sujets ayant trait au vin, à sa production, à sa consommation et à son commerce. Son dernier ouvrage « Le vin, entre business et passion » est un essai critique sur le monde du vin qui rassemble l'ensemble de ses points de vue sur les questions qui se posent aux amateurs. [www.lapassionduvin.com](http://www.lapassionduvin.com)



## Ils ont ouvert

**COMMERCE** | Unique pour le moment en Midi-Pyrénées, une boutique IdeOkub a ouvert ses portes au 28, rue de l'hôtel de ville. Spécialisée dans l'impression 3D, la vente de matériels, elle offrira aux Albigeois, professionnels ou particuliers, la possibilité de s'équiper, de se former et de bénéficier de cette nouvelle technologie. Conçu comme un lieu ouvert, à la fois show room, boutique, point de conseil, Ideokub Albi offre de quoi devenir fabricant d'objets et de pièces pour la maison. Rien que la vitrine est une attraction en soi avec son imprimante 3D qui s'anime devant vous. À l'intérieur, le gérant, Eric Bou, apportera aux clients des conseils avisés bien utiles avant de se lancer.

| [www.ideokub.com](http://www.ideokub.com) - 09 83 68 87 31 - Horaires : 10h-12h et 14h-19h du mardi au samedi. |

**le chiffre**  
**13 000**

spectateurs attendus pour le concert du 8 juillet avec Kendji Girac et Mika sur la base de loisirs de Pratgraussals. La soirée affiche complet depuis plusieurs semaines !

**À noter**

Les soldes d'été débutent le 22 juin et s'achèveront le 2 août.

Le prochain conseil municipal se déroulera le 27 juin à l'hôtel de ville.



© Gregory Baraton

## Nouvelle saison à la Scène nationale

**CULTURE** | Elle est attendue désormais chaque année avec une certaine impatience. Pour ceux qui auront envie de se faire une idée de ce que réserve la Scène nationale à la rentrée, le lever de rideau sur la nouvelle programmation se déroulera lors de deux soirées gratuites organisées les 13 et 14 juin à 19h au Grand Théâtre où la cinquantaine de spectacles sera présentée au public en images. Au menu, un florilège de rendez-vous théâtre, danse, arts visuels, cirque et musique. Sans trop dévoiler la saison et maintenir le suspense, on peut déjà annoncer qu'Albi accueillera quelques têtes d'affiche parmi lesquelles Jacques Gamblin, Karine Viard, Bernard Pivot, Natalie Dessay ou encore Gaspard Proust. Plusieurs spectacles devraient faire salle comble en offrant un bon moment d'émotion. La pièce jouée par la troupe de la Comédie française ou encore le concert de

l'orchestre du Capitole afficheront certainement aussi complet. De quoi rappeler aux Albigeois l'intérêt de réserver assez tôt ses places : dès le 18 juin pour les abonnements à la billetterie ou par internet. On notera enfin que la Scène nationale a travaillé avec plusieurs artistes associés dans le cadre de coproductions qui seront à découvrir durant la saison.

**| Ouverture de la billetterie (abonnements uniquement) : samedi 18 juin de 10h à 18h puis en semaine du mardi et samedi de 13h à 18h30. Réservations des places sur [www.sn-albi.fr](http://www.sn-albi.fr) dès le 18 juin. (abonnements possibles jusqu'au 5 septembre). Achat des places à l'unité à partir du 6 septembre. La billetterie sera fermée du 17 juillet au 6 août. |**

**Parmi les nouveautés de la rentrée, des cours d'art dramatique pour les jeunes de 10 à 19 ans seront également assurés à partir de septembre.**

## Les abeilles butinent en Albigeois

**BIODIVERSITÉ** | Avec les beaux jours, les abeilles ont repris leurs activités et viennent visiter jardins, terrasses fleuries et parcs où elles peuvent venir butiner. Avec la croissance des ruches, il est courant que la reine parte avec une partie de la colonie : ce phénomène s'appelle l'essaimage. L'essaime laisse dans la ruche le nid avec du couvain, un tiers des ouvrières et des cellules prêtes à accueillir de nouvelles reines. À Albi, ces dernières semaines, plusieurs essaims ont été repérés y compris en centre-ville. Accrochés parfois à une branche, une cheminée ou une charpente, les abeilles recherchent un nouveau lieu pour créer une ruche. Contrairement aux

guêpes et aux frelons, les abeilles sont indispensables à la fertilisation des arbres fruitiers, légumes et autres plantes et doivent être protégées. Le plus simple est de faire intervenir des apiculteurs qui viendront récupérer l'essaime. À plusieurs reprises, le service des parcs et jardins de la ville a été ainsi contacté pour chercher un essaim, notamment à l'hôtel de ville. Les jeunes colonies sont venues rejoindre les ruches installées sur la base de loisirs de Pratgrausals.



BRÈVES

### CONFÉRENCE

Lors des Journées nationales de l'archéologie, une conférence se tiendra à la mairie le 17 juin à 18h sur le thème de l'Archéologie préventive à Albi à travers l'exemple du diagnostic du Castelviel.

### TOULOUSE-LAUTREC

Le pass annuel du musée Toulouse-Lautrec, valable un an, permet l'entrée gratuite du musée et un tarif conventionné aux accompagnants du titulaire du pass. La carte d'abonnement est vendue 29 euros salle Choiseul sur présentation d'un justificatif de domicile.

### THÉ DANSANT

Le CCAS organise le 23 juin à partir de 14h30, à la salle des fêtes de Pratgrausals un thé dansant pour les aînés. Places (5 euros) au 2 av Teyssier et sur site à partir de 14h.

### ENOTOURISME

Le restaurant *L'esprit Kokotte* situé à l'Ibis Styles Le Theatro, place Jean-Jaurès, propose jusqu'au 30 juin tous les jeudis soir à partir de 18h des apéros tapas autour des vins de Gaillac en présence du producteur invité (possibilité d'achat de vin à prix domaine). **| 05 63 43 20 20 |**

### RADIO RCF

Après plusieurs semaines de travaux, l'antenne tarnaise a investi ses nouveaux locaux. La radio basée au 16 rue de la République à Albi dispose désormais de studios et de matériel dernière génération. **| Fréquence 99.6 - [www.rcf.fr](http://www.rcf.fr) |**

### COMMERCE

L'épicerie Fauvette, au 7 rue Saint-Julien, des produits de qualité : charcuteries et fromages, vins, huiles, vinaigres, gâteaux, thés, chocolats... Possibilité de déguster sur place sous forme de planches de charcuteries ou de fromages avec verre de vin, salades et sandwiches. Thé et café à toute heure. **| 06 87 19 75 29 |**

## Montez dans une Porsche

**SOLIDARITÉ** | Le 19 juin de 9h à 18h sur la piste du circuit, des baptêmes à bord d'une mythique Porsche 911 seront organisés pour les amateurs au profit de l'association « Rêves » qui réalise les rêves d'enfants gravement malades. L'opération *Les Porsche de l'Espoir* est organisée par le Rotary club de Grenade Save et Garonne qui s'est engagée dans cette belle action solidaire. Une bonne idée cadeau pour la fête des pères.

**Renseignements et réservations : 06 81 73 42 38**  
**www.porschedelespoir.fr (50 euros pour trois tours de circuit, 45 euros sur internet).**



## PAUSE GUITARE teste avec vous le cashless

**INITIATIVE** | Ce sera la nouveauté du 20<sup>e</sup> festival Pause Guitare : le cashless. Ce système de paiement par carte, déjà expérimenté sur d'autres festivals comme les Vieilles Charrues, sera mis en place sur la scène de Pratgraussals. L'achat de consommations et de produits se fera désormais exclusivement au moyen de cette carte. Finies les problèmes de monnaie aux caisses des bars, des stands de restauration et de la boutique ! Cette carte pourra être commandée de manière sécurisée jusqu'au 24 juin via le site internet de Pause Guitare avec des offres promotionnelles. À partir de 30 euros sur la carte, 10% seront offerts en plus. À partir de 50 euros, 15% et à partir de 80 euros, 20% seront crédités sur la carte. Celle-ci sera ensuite envoyée par courrier. Pour ceux qui n'ont pas eu le temps, il sera toujours possible d'acheter une carte sur place le jour du concert.

**Plus d'infos : 05 63 60 55 90 - www.pauseguitare.net**

*Une exposition de 62 photos retraçant les 20 ans de Pause Guitare sera à découvrir dans la cour de l'hôtel de ville jusqu'au 13 juillet. On y retrouvera tous les artistes français et internationaux qui ont marqué le festival.*



## Un été en mode touriste

**ESTIVAL** | S'il est encore bien trop tôt pour donner une tendance de fréquentation d'Albi cet été, on peut se réjouir d'ores et déjà de la progression du nombre de visiteurs sur les quatre premiers mois de l'année. On note en effet une augmentation de 28% du nombre de visiteurs accueillis à l'office de tourisme par rapport à l'année dernière. Plusieurs facteurs peuvent expliquer ces chiffres encourageants parmi lesquels la médiatisation de la destination. La dernière émission télé en date de *Midi en France* diffusée pendant plusieurs jours contribue comme d'autres supports d'information à faire connaître Albi et sa région. L'office de tourisme est prêt à accueillir les flux de visiteurs qui viendront découvrir la Cité épiscopale. Il dispose désormais d'une nouvelle charte graphique, plus en adéquation avec la dimension urbaine, internationale et moderne de la ville. En termes de programmation, plusieurs animations seront renouvelées cet été, notamment les *Albigeoises*, qui offrent aux visiteurs et aux habitants un moment de rencontre et d'échanges sur différentes thématiques. Pour les amis ou la famille de passage, pensez à la carte *Albi city pass* et à l'*Albi pass journée* qui donnent lieu à des entrées gratuites et des réductions. Il ne faut pas non plus hésiter à passer à l'accueil de l'office de tourisme place Sainte-Cécile ou au Grand Théâtre pour récupérer des documents utiles à la visite d'Albi et de ses environs.

**Office de tourisme ouvert du 20 juin au 30 septembre du lundi au samedi de 9h à 18h30 et le dimanche et jours fériés de 9h30 à 17h30.**

## INNOVATION

Une dizaine d'élèves du lycée Rascol ont participé en mai au challenge Educeco organisé à Valenciennes. Cette compétition automobile repose la conception, la réalisation et le pilotage d'un véhicule le plus économe possible. Les Albigeois ont présenté deux prototypes dont un a parcouru 861 km avec l'équivalent d'un litre de carburant. Ils ont remporté quatre prix dont le prix de l'innovation technologique.



## Les meilleurs apprentis de France ont du talent !

**ARTISANAT** | Le 16 juin au parc des expositions, le public pourra admirer les œuvres des meilleurs apprentis de France qualifiés pour les évaluations nationales organisées cette année à Albi par la Société des meilleurs ouvriers de France. Celle-ci organisera dans la foulée sur place son congrès national avec 200 participants. Le concours, qui a lieu chaque année, présentera plusieurs centaines de travaux sélectionnés aux niveaux départemental et régional. Plus de 150 métiers de l'artisanat seront représentés. Un bel événement qui offrira à voir le talent des artisans de demain. Côté médiatisation, la finale des MAF fleuristes se déroulera le jeudi et fera l'objet d'un reportage sur TF1. « Cette manifestation est l'occasion de donner une image positive de l'apprentissage », note Pierre Peyré, MOF et président délégué de la Société des MOF du Tarn et de la région Midi-Pyrénées Languedoc-Roussillon. « On peut se réjouir que des jeunes du Tarn y participent notamment des Albigeois ». Ce sera le cas par exemple de l'Albigeoise Margot Feugère, apprentie sélectionnée pour la finale dans la spécialité vente action marchande (cf. photo) et qui travaille à la boulangerie Ramos. « L'épreuve durera

trois heures trente. Je devrais préparer une vitrine avec des produits de la boulangerie sur le thème des instruments de musique. » On lui souhaite bonne chance !

**| Exposition des œuvres MAF le 16 juin de 10h à 18h au parc des expositions. Entrée libre. |**



## À vous de jouer !

**MANIFESTATION** | Le Goose Festival, dédié aux jeux sous toutes ses formes, se déroulera du 17 au 19 juin prochain à la salle des fêtes de Pratgraussals. Gratuit et ouvert à tous, il offrira au public un florilège de jeux (de société, en bois, de rôles, d'éveil, de construction, de motricité, vidéos...). Les joueurs, débutants ou avertis, seront accompagnés durant le week-end par des animateurs passionnés. Organisé par la ludothèque La Marelle, cette troisième édition rassemblera la plupart des partenaires déjà présents l'année dernière (associations, boutiques, clubs, collectivités, éditeurs...). Nouveauté cette année, un espace « auteurs de jeux » sera créé pour tous ceux qui ont édité un jeu ou testent leur prototype : de quoi découvrir des jeux avec leur inventeur ! Parmi les concepteurs présents, Aurélien Benhamou, créateur de *Voldétour*, un jeu dans lequel chaque joueur crée des chemins en 3D afin d'amener son seigneur au sommet de la tour ennemie. Romaric Galonnier, créateur des jeux *Casting* et de *Yesss!* présentera aussi ses créations. Plusieurs animations seront proposées durant le festival notamment une bourse aux jeux et jouets, une tombola et des tournois. L'espace enfants et famille sera développé avec des animateurs dédiés, une structure gonflable, un coin bébé, des jeux de motricité et de construction.

Entrée libre et gratuite, du 17 au 19 juin, le vendredi de 17h à 2h, le samedi de 10h à 2h, et le dimanche de 10h à 18h. Festival pour les petits et les grands, salle des fêtes de Pratgraussals. Espace restauration, boutique de jeux. [www.ludo-lamarelle.fr](http://www.ludo-lamarelle.fr) [www.facebook.com/festivaljeualbi/](http://www.facebook.com/festivaljeualbi/)

Une fois compris les règles, place au jeu !  
Un univers à découvrir pendant un week-end.

BRÈVES

### CÉRÉMONIES

La journée nationale d'hommage aux morts pour la France en Indochine sera célébrée le 8 juin à 10h45 au monument aux morts. La commémoration de l'Appel du Général de Gaulle se déroulera le 18 juin à 10h45 au monument aux morts, suivie d'un vin d'honneur.

### SOLIDARITÉ

Le 14 juin de 10h à 18h, à l'occasion de la Journée mondiale des donneurs de sang, une collecte gastronomique sera organisée sur le site de l'établissement français du sang avec le chef du restaurant du Château de Salettes.

### BIBLIOTHÈQUE

Pour la bibliothèque de l'école de Rayssac, les parents d'élèves recherchent des livres pour enfants de 6 à 12 ans. Dépôt le 24 juin de 17h à 1h. En échange, une boisson et des pop-corn offerts.

### TALENTS DE QUARTIER

Le CD réalisé par les lauréats de Talents de quartier sera présenté le 17 juin à 18h30 au Carré Public. Le projet est de programmer ces jeunes talents dans le cadre du « Carré Fest Culture jeunesse » intégré au off de Pause Guitare.

### ADOLESCENTS

La Maison des adolescents et le réseau Ados 81 ont emménagé dans leurs nouveaux locaux situés au 7, rue Paul Bodin. Accueil sur RDV du lundi au vendredi.

**| 05 81 40 59 48 – ados81.fr |**

### LAPANOUSE

Le 9 juin à 20h, un échange sera animé à l'atelier du centre social sur le thème des enfants et des écrans.

### DON D'ORGANES

La Journée de réflexion sur le don d'organes le 22 juin invite chacun à transmettre sa position à ses proches sur le don de ses organes.

**| [www.dondorganes.fr](http://www.dondorganes.fr) |**



# Gérone, capitale des fleurs au mois de mai

Le festival *Le temps des fleurs* organisé à Gérone a offert aux centaines de milliers de visiteurs un spectacle floral toujours aussi étonnant auquel a participé pour la première fois la ville d'Albi.

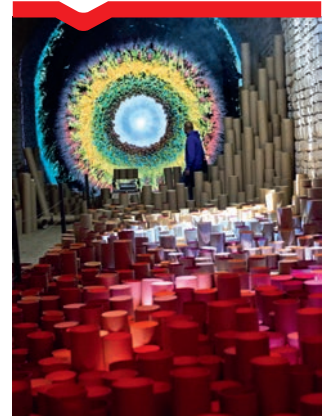
Pendant neuf jours, le centre-ville de Gérone a accueilli des dizaines de jardins éphémères.



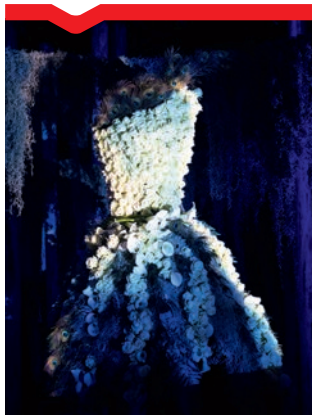
Les compositions florales ont investi ici la *Girona la escales sant marti*.



Art contemporain, fleurs et patrimoine : une belle association.



Sur les marches de la cathédrale, Stéphanie Guiraud-Chaumeil a salué le nouveau maire de Gérone Marta Madrenas Mir.



Le massif réalisé par le service des parcs et jardins près de la cathédrale représentait les compositions florales albigeoises.



**CAP AU NORD**

EN SEPTEMBRE

AU MUSEE TOULOUSE-LAUTREC

m

T

L

MUSEE TOULOUSE-LAUTREC ALBI-FARN



La majorité des fleurs qui composent les massifs en ville provient des serres municipales.

## La nature s'invite en ville

Une nouvelle fleur a été découverte à Albi... La persévérance d'un botaniste amateur albigeois, André Guillaumont, a fini par payer. Après plus de deux ans de prospection, la Céphalaire de Transylvanie a été localisée à Albi ! Présente en Europe méridionale et orientale, en Asie Mineure et dans le Caucase, cette fleur inscrite sur la liste rouge de la flore vasculaire de France, bénéficie d'une protection régionale et ne peut être détruite ou coupée. Cette espèce menacée mesure de 30 à 80 cm ; elle possède des feuilles découpées en segments et des fleurs d'un bleu pâle ou violacé. Elle se maintient dans le milieu naturel grâce à la production et à la dissémination de graines à la fin de l'été qui germeront ensuite au début du printemps.

On doit la découverte de cette fleur sauvage à un botaniste amateur albigeois.



## Albi voit l'été en fleurs

Le fleurissement d'été est désormais visible dans les différents quartiers de la ville. Plusieurs espaces sont à découvrir en lien avec le 30<sup>e</sup> anniversaire du jumelage entre Gérone et Albi. Dans les jardins du Palais de la Berbie, par exemple, le service des parcs et jardins s'est inspiré d'un tableau du peintre catalan Miro pour réaliser la composition florale. Le cloître Saint-Salvi retrouvera son ambiance de jardin potager et aromatique avec une touche méridionale : des légumes du soleil aux multiples couleurs ! Côté Vigan, le Jardin national se parera de couleurs chaudes et lumineuses. « Ce fleurissement est l'aboutissement d'un travail de plusieurs mois dans les serres de la ville où la plupart des fleurs ont été cultivées », rappelle Pierre-Marie Sènes, conseiller municipal délégué aux parcs et jardins. « L'été, les massifs fleuris, entretenus par une cinquantaine d'agents, représentent près de 13 000 m<sup>2</sup>. » Compte tenu des risques de sécheresse, la ville recourt au paillage et au goutte-à-goutte afin de limiter les consommations d'eau. Les efforts ont payé puisqu'en 2014, 3 500 m<sup>3</sup> d'eau ont été utilisés au parc Rochegude contre le double quatre ans plus tôt. « Pour lutter contre les ravageurs et les maladies, nous avons également arrêté l'utilisation de produits chimiques en favorisant la protection biologique. » À cet effet, la ville a expérimenté des lâchers d'hyméoptères au parc Rochegude afin de réduire la présence de la pyrale du buis. Ces petits insectes agissent comme de véritables parasites de la chenille. La nature fait bien les choses !

### ON L'A VU

Retarder la tonte sur certains espaces verts de la ville a permis de voir fleurir des fleurs qu'on n'aurait pas imaginées à Albi. Admirez la magnifique orchidée pyramidalis et l'orchidée Ophrys (à gauche) dont la présence témoigne d'une belle biodiversité en ville.



# ESPACES DE CONVIVIALITÉ À ALBI

## NOTION PASSE-PARTOUT OU RÉALITÉ ALBIGEOISE ?

LA CONVIVIALITÉ A-T-ELLE SURVÉCU À L'INDIVIDUALISME ET AU REPLI SUR SOI ? SAVANTE ALCHEMIE QUI NAÎT DE LA RENCONTRE AVEC L'AUTRE, LA CONVIVIALITÉ EST FAVORISÉE PAR DE NOMBREUX FACTEURS. LE CADRE DE VIE, LES AMÉNAGEMENTS URBAINS, DES ÉVÉNEMENTS ET LA VOLONTÉ D'HABITANTS DE BIEN VIVRE ENSEMBLE CONTRIBUENT À LA RENDRE CONCRÈTE. PETIT TOUR D'HORIZON.





La nouvelle association de quartier de la Mouline-Le Gô a offert aux habitants un verre de l'amitié le 19 mai dernier au centre aéré de la Mouline. Une occasion de susciter des échanges au sein d'un quartier très résidentiel et d'évoquer les prochains rendez-vous proposés par l'association.



La 28<sup>e</sup> Fête de printemps dans le quartier de la Renaudie a permis de réunir les habitants autour de nombreuses animations. Cet événement festif mobilise par ailleurs beaucoup de bénévoles du comité de quartier et joue ainsi un rôle de fédérateur.

# Convivialité

Un mot souvent galvaudé, utilisé à temps et contretemps, associé généralement au bien vivre ensemble. L'individualisme, l'intolérance et les nouveaux modes de vie ont-ils mis à mal ces valeurs ? Qu'entend-on d'abord au juste par convivialité ? La définition du Petit Robert - « *Rapports positifs entre personnes au sein de la société* » - est assez explicite et donne les composants essentiels de la convivialité : une relation, positive, entre personnes. La convivialité peut ainsi être vécue au sein du cercle familial et amical, mais aussi professionnel et associatif. La grande majorité des associations repose sur ce principe. Autour d'un sport, d'un loisir, d'une activité, des personnes partagent une activité, se retrouvent pour passer du moment ensemble et s'investissent dans un même but.

## ÉLAN DE CONVIVIALITÉ

Lorsqu'on parle d'espaces de convivialité, on sous-entend des lieux propices à l'échange et à la rencontre. À l'échelle d'une ville, les parcs, places, maisons de quartier, mais aussi certains commerces, restaurants et structures culturelles ou sociales, réunissent les conditions pour faire naître un « *élan de convivialité* ». Pour le coup, des aménagements peuvent aussi le favoriser. Des bancs où s'asseoir, une

aire de jeux pour enfants, un coin au calme où faire la pause. Il revient à la collectivité de veiller à créer ces espaces où la rencontre peut avoir lieu. « *Lorsque nous pensons à la réalisation ou à la rénovation d'un espace public, nous ne l'appréhendons pas seulement d'un point de vue esthétique, mais aussi fonctionnel* », indique Muriel Roques-Etienne, adjointe au maire déléguée à l'urbanisme et à l'esthétique urbaine. « *Nous tenons également à associer les instances de démocratie participative dans la réflexion* », ajoute Laurence

Pujol, adjointe au maire déléguée aux solidarités. « *Les conseillers de quartier prennent part de fait à ces projets, ce qui facilite ensuite une meilleure appropriation des aménagements par les habitants.* » Un espace public agréable, favorisant la dimension intergénérationnelle, la rencontre, la détente voire les loisirs est donc idéal pour la convivialité. Après, restons réalistes, c'est à chacun de faire le pas et d'engager l'échange. Rien ne remplacera l'ouverture à l'autre, l'envie d'échanger et de créer du lien.



## « NOUS REDÉCOUVRONS L'ESPACE PUBLIC COMME UN LIEU DE BRASSAGE ET UN ÉLÉMENT ESSENTIEL DU VIVRE ENSEMBLE »

François Taulelle, professeur des universités en géographie/aménagement et urbanisme à l'Institut national universitaire Champollion\* montre combien l'urbanisme et la convivialité ne sont pas antinomiques.

### EN QUOI LA VILLE PEUT-ELLE ÊTRE UN ESPACE DE CONVIVIALITÉ ?

« La convivialité, au sens latin du terme, c'est un repas pris en commun comme peut l'être un repas de quartier. C'est une notion compliquée qui dépend beaucoup de la représentation que les habitants se font d'un lieu ou d'un événement. De manière plus générale, la ville est par nature le lieu des échanges et des rencontres qui peuvent être conviviales... ou conflictuelles. La convivialité entendue comme le bien vivre ou le plaisir de partager est liée à la présence de lieux de rencontre et de motifs positifs de rassemblement. Ce sont à la fois des espaces publics comme des places, des rues commerciales mais aussi des événements, comme des fêtes, des marchés, des vide-greniers, un festival etc. Une ville conviviale, c'est une ville apaisée dans laquelle la trame urbaine ne produit pas de ruptures trop marquées entre les quartiers. »

### LES NOUVEAUX MODES DE VIE ET DE DÉPLACEMENT EN VILLE FACILITENT-ILS LA RENCONTRE ET L'ÉCHANGE ?

« Depuis les années 80, on voit se développer des « morceaux » de villes à l'américaine,

en périphérie, sur de vastes espaces avec parkings. Ces espaces privés ont essayé de créer des lieux de convivialité artificiels entre deux achats ou avant la projection d'un film... mais on mesure la pauvreté de l'offre. Le centre-ville, au contraire, par son patrimoine, ses rues piétonnes, ses animations, son cachet peut apporter les conditions pour créer de la convivialité. Sans vouloir opposer les centres commerciaux périphériques et les centres-villes, tout l'enjeu est de parvenir à un équilibre, ce qui est délicat en ville moyenne ».

« Une ville conviviale, c'est une ville apaisée dans laquelle la trame urbaine ne produit pas de ruptures trop marquées entre les quartiers. »

### LA MANIÈRE DE RÉAMÉNER L'ESPACE PUBLIC ET DE REPENSER LA VILLE INTÈGRE DE PLUS EN PLUS CETTE NOTION DE CONVIVIALITÉ. COMMENT CELA SE PRÉSENTE-T-IL CONCRÈTEMENT ?

« Nous redécouvrons aujourd'hui l'espace public comme un lieu de brassage et un élément essentiel du vivre ensemble. L'aménagement de ces espaces n'est pas le fait de techniciens, mais bien d'urbanistes ouverts aux questions sociales, capables de penser la richesse de ces lieux par le choix du mobilier urbain, des aménagements ou encore des voies de circulation moins invasives. Il y a là de vraies missions qui nécessitent de la part des élus beaucoup d'attention pour composer le tissu urbain en laissant ensuite la population s'approprier l'espace. »

### QUELS SONT LES CRITÈRES SELON VOUS POUR FAVORISER CE BIEN VIVRE ENSEMBLE, FACTEUR DE CONVIVIALITÉ ?

« La convivialité ne peut pas se décréter, mais elle s'affirme en des lieux et des moments parfois inattendus : un café, un temps de la semaine, un lieu approprié par les habitants et non pensé comme tel au départ, une friche réinvestie, etc. Ainsi, les cafés des villes du Nord, l'hiver, sont des lieux conviviaux. L'atmosphère crée ce sentiment de bien être. De même les jardins publics ou les parcs urbains constituent partout des lieux de détente et de convivialité : je pense à Portland, ville d'Oregon, réputée pour son bien-être et qui voit affluer en fin de semaine des foules d'habitants en bord de rivière pour des moments de détente au milieu de différentes animations festives. À Albi, Pause Guitare est un bon exemple. La puissance publique est là pour anticiper et suivre les tendances. Une politique attentive aux espaces publics, privilégiant l'atténuation des écarts entre quartiers, respectant les pratiques différentes entre générations d'habitants et favorisant des politiques sociales ambitieuses, est probablement le gage de la convivialité urbaine. »

L'aménagement d'une place peut s'avérer propice à la convivialité et à l'échange.



\* François Taulelle codirige avec Ygak Fijalkow, maître de conférences en sociologie, un master dédié aux villes petites et moyennes.

# DES ESPACES DE VIE AU CŒUR DES QUARTIERS

Le temps d'une fête, d'un repas ou d'une animation, des espaces publics deviennent de véritables lieux de convivialité. Exemples en images dans les quartiers du Rudel, de Lapanouse, de Cantepau et du grand centre.

Albi accueille chaque année plusieurs vide-greniers. Ce genre d'animation de rue brasse une population très éclectique et donne lieu à de bons moments de convivialité. Celui organisé rue Adrienne Bolland, le 22 mai, était proposé par le comité de quartier du Rudel qui fêtait ses vingt ans.



Parcs et jardins, voilà des lieux qui réunissent tous les ingrédients pour échanger et faire des rencontres. La nouvelle aire de jeux du parc Rochegude connaît un certain succès auprès des enfants. Les parents s'y retrouvent, partagent un banc et peuvent entamer une discussion à l'ombre des arbres.



Le jardin partagé, animé par le centre social de Lapanouse avec la participation d'habitants, est ouvert à tous. L'atelier *Tous au Jardin* comme les apéros-concerts donnent l'occasion de se retrouver et de s'approprier ce lieu de vie au cœur du quartier. La venue des enfants du centre de loisirs et un projet de partenariat avec une maison de retraite favoriseront encore davantage la dimension intergénérationnelle.



Sur la plaine de jeux et de détente de Cantepau, les jours de beau temps, il y a affluence. Des goûters, des pique-niques s'improvisent sur la pelouse à l'ombre des arbres, des matchs de baskets ou de foot sont organisés avec des jeunes, les amateurs de dominos se lancent dans des parties animées tandis que d'autres habitants font de la musculation... Cet espace, comme la maison de quartier, est un axe de passage, notamment à la sortie des écoles. On y passe, on s'y croise, on s'y arrête... et on y vit.



# DES COINS OÙ IL FAIT BON SE RENCONTRER

Outre les espaces publics en plein air, d'autres lieux participent à créer de la convivialité en ville. Petit échantillon non exhaustif de lieux où cette notion se vit au quotidien.

## Chez Marie, ambiance garantie



Au tabac-presses du rond-point de Gesse, on est tout de suite dans l'ambiance. Marie Pigné, la gérante depuis 28 ans, est bien connue des clients. Son dynamisme, son franc-parler et sa bonne humeur ont fait sa réputation. « Pour faire ce travail, il faut aimer les gens », reconnaît-elle. Stratégiquement bien placé, le tabac presse est un lieu de rendez-vous au cœur du quartier dont les horaires d'ouverture - 6h30 - 19h30 - et les différents services proposés (relais colis, timbres fiscaux, petite épicerie,...) permettent de toucher une clientèle très variée qui compte beaucoup d'habitues. Juste derrière le stade Rigaud, le commerce vit aussi au rythme des matchs. Les supporters du foot, du volley ou encore du rugby viennent y acheter leurs places. « On parle sport, résultats et pronostic. C'est vraiment agréable », raconte Marie qui assiste à la plupart des rencontres sportives. À quelques années de la retraite, cette Albigeoise énergique est sereine : la relève est assurée avec son fils Jean-François qui termine ses études. « J'ai beaucoup appris sur le terrain », dit-il. « Ce qui me motive, ce sont les clients que j'ai plaisir à voir. Nous sommes vraiment là pour rendre service. »

## Un lieu d'intégration pour les étudiants

Véritable lieu de vie, le foyer des étudiants de l'Institut universitaire Champollion s'anime tout au long de l'année au rythme des concerts, soirées, débats et projections ciné. « En journée, les étudiants peuvent s'y retrouver pour prendre un café », expliquent Étienne et Clément, qui tiennent le foyer dans le cadre de leur service civique à l'Afev. En semaine, deux à trois événements sont programmés avec une dimension résolument pluri-culturelle. « Le foyer permet de faire connaissance avec des étudiants d'autres filières ; pour les nouveaux, c'est un bon moyen de socialisation et d'intégration », note Laura Rossignol, chargée de développement local à l'AFEV. Un projet de rénovation est actuellement à l'étude et prévoit d'en faire un espace encore plus polyvalent. Deux étudiants en formation Agents de développement culturel ont réfléchi également aux nouveaux espaces de convivialité du campus où il serait possible notamment de se restaurer, de monter un projet ou de se retrouver pour travailler. Il est ainsi envisagé de réhabiliter les pavillons de la garde situés à l'entrée de l'institut universitaire afin d'en faire des lieux dédiés à la valorisation culturelle et scientifique et ouverts sur la ville.



Le Carré public accueille les jeunes tout au long de la semaine.



## De la vie au Carré public

Le Carré public, ouvert en 2012 rue de la République, est devenu, avec la MJC juste à côté, un lieu de rendez-vous pour beaucoup de jeunes. Le skate park, la cour et l'accueil sont également des espaces de rencontres appréciés. Le réseau associatif présent sur le site permet aussi un brassage des cultures avec une rencontre de publics qui ne se seraient pas forcément croisés. Les animations organisées au Carré public tout au long de l'année permettent également d'animer le site et créer du lien entre jeunes.



Le bistro est ouvert du lundi au vendredi de 12h à 18h. Un havre de paix au cœur de la Maison de l'Amitié.



Le temps d'un repas, les usagers de l'Entraide peuvent partager un moment de convivialité. Des animations et des sorties sont également organisées.

## Une Maison qui porte bien son nom

À la Maison de l'amitié, place du Palais, il plane comme un air d'été. La petite cour a tout d'une place de village avec son bar, sa terrasse et sa petite ménagerie... Elle est à l'image de cette institution albigeoise, à la fois maison de retraite, foyer logements et pôle d'animations : elle est ouverte sur la ville. « *Notre objectif est de développer la convivialité par tous les moyens possibles* », explique Valérie Fontaine, directrice de la structure. Pour la favoriser, la maison n'a pas manqué d'imagination. Il y a d'abord le programme de l'Acti'pôle du palais qui propose plus de soixante activités cérébrales, artistiques ou manuelles à près de 600 adhérents. Le foyer restaurant et le bistro ouverts à tous au sein de la maison de l'Amitié sont aussi des lieux favorables aux rencontres. « *Le bistro créé il y a deux ans et tenu chaque semaine par des bénévoles est devenu un lieu de vie très apprécié des personnes âgées, résidentes ou de passage* ». La mini-ferme installée dans la cour où cohabitent lapins, poules et chèvres est aussi une véritable attraction. « *La promenade avec les chèvres dans le centre-ville éveille la curiosité et suscite l'échange* », note Valérie Fontaine. « *Le cyclo-pous joue le même rôle en offrant aux personnes à mobilité réduite une alternative au fauteuil roulant. Ça donne de la vie, le sourire et des regards.* » La Maison de l'Amitié participe également à diverses animations comme le festival Tons Voisins mais aussi la Fête de la musique durant laquelle des concerts ont lieu toute la soirée à partir de 16h.

## Entraide et convivialité autour de la table

Sur les murs du restaurant social l'Entraide, avenue colonel Teyssier, quelques mots en couleurs rappellent l'esprit du lieu : « *rencontrer, partager, échanger* ». Réservé aux personnes à faibles revenus et en difficultés sociales, le restaurant géré par le CCAS de la ville d'Albi sert chaque jour de la semaine 80 repas et une quarantaine de petits-déjeuners. « *Le lieu a été réhabilité il y a quelques années pour en faire un lieu d'accueil plus chaleureux et accueillant. Nous souhaitons aussi casser les préjugés sur le restaurant social* », indique Laurence Pujol, adjointe au maire déléguée aux solidarités. « *L'Entraide est devenu aujourd'hui un lieu de rendez-vous, notamment pour les personnes isolées. Le 31 décembre, le goûter de la solidarité s'y déroule d'ailleurs dans une ambiance très familiale. La présence d'agents et de travailleurs sociaux favorise la convivialité et l'échange. Se sentir accueilli et reconnu est très important pour les personnes qui viennent pour la première fois et qui ont peur parfois d'être stigmatisées. Le fait de les appeler par leur nom et de les vouvoyer n'est pas anodin* ». Philippe, qui fréquente le restaurant depuis un an, confirme. « *J'ai fait la connaissance de plusieurs personnes avec qui nous parlons du quotidien, de nos préoccupations ; on s'échange des infos... Je prends vraiment plaisir à venir et à retrouver aussi les agents qui travaillent ici.* »

## Au cœur des quartiers...

À travers ses maisons de quartier réparties dans toute la ville comme autant de points de rencontres de proximité, la convivialité et l'échange se vivent au rythme des activités proposées par les associations locales. À la maison de quartier de la Renaudie, le programme d'animation proposé par le Comité de quartier draine un public nombreux et très varié : près de 600 adhérents fréquentent la maison. « *Les gens aiment bien venir car ils s'y sentent bien* », relève Alvaro Chaves, nouveau président du comité de quartier. « *L'accueil est important, l'ambiance est bonne et beaucoup s'investissent. Cette maison est un peu l'âme du quartier d'où sont organisées aussi les nombreuses animations qui font vivre la Renaudie.* »



## PRISES DE VUE ALBIGEOISES

# L'ATELIER PHOTO DU COMITÉ DE QUARTIER DE LA RENAUDIÉ



*J'ai réalisé cette photo en pose longue pour apporter de la douceur avec ces nuages filants autour de la structure métallique. Cette technique permet de mettre en valeur les courbes dynamiques du Grand théâtre, inscrit récemment dans notre patrimoine architectural.*

*Benjamin Lery*



*Après-midi d'automne au bord du Tarn : huit siècles séparent les deux ponts.*

*Dany Bonné*



*Très peu de touristes admirent Sainte-Cécile du côté de Canavières ; un mariage entre nature et ville que j'apprécie particulièrement.*

*Myriam Chauzy*



*Le voile chaste qui habillait la cathédrale ce jour-là n'empêchait pas la gargouille d'exhiber sa bouche impudique et menaçante.*

*Pierre Louis Leroux*

L'atelier photo du Comité de quartier de la Renaudié réunit une cinquantaine de photographes amateurs qui échangent sur leur passion, se perfectionnent et organisent des sorties. À l'occasion de l'exposition photo organisée du 10 au 17 juin à la maison de quartier, Albimag présente des photos réalisées sur le thème de la ville d'Albi. Plus d'infos : Comité de quartier de la Renaudié - 05 63 45 48 16 - stages.cadilhac@orange.fr. Les rencontres ont lieu le jeudi, l'après-midi et le soir ainsi qu'une fois par mois le vendredi soir. Des stages sont également organisés régulièrement.



*Matin de neige à Albi... Voilà un cliché qui sort un peu de l'ordinaire ! La passerelle de la Madeleine était l'endroit idéal. Le train entrant en gare, les voyageurs se pressaient sur le quai. Sainte-Cécile se dessinait dans le fond. La scène m'a plu et le post-traitement a fait le reste !*

*Françoise Francès*



*Que ferais-je, pour éclairer d'un rayon de soleil, une pincée de tuiles dans l'ombre du cloître.*

*Gil Stroh*



*Cinq heures vingt, l'éclipse touche à sa fin ; bredouille d'image originale, je descends vers le Tarn. Place de l'archevêché ; enfin un point de vue intéressant. La lune va passer derrière le clocher, il faut faire vite. Trépied calé contre un mur, pas de possibilité d'élargir le champ, tant pis pour le clocheton coupé.*

*Georges Solignac*



*Lors d'une visite du Grand Théâtre des Cordeliers, j'ai été séduit par les jeux de lumières et les nombreux reflets régnant dans l'entrée. Pour cette photo, le lustre s'était transporté à l'extérieur où sa lueur se mélangeait harmonieusement à celle du soleil couchant.*

*Yves Ginieys*

# Castelviel : un quartier à redécouvrir

C'est un des quartiers préférés des touristes. Mais beaucoup d'Albigeois apprécient aussi de s'y rendre pour la promenade ou pour ses restaurants installés dans des petits coins au calme. Avec la passerelle et les travaux de requalification, le quartier est en train de changer sans perdre son cachet. Et si vous le redécouvriez ?



Restaurant la Tourelle Saint-Loup.

**CADRE DE VIE** | C'est un quartier pas comme les autres, peuplé dès l'antiquité, bien avant qu'Albi ne devienne une cité opulente. De par sa situation enclavée, sur un promontoire escarpé, la butte du Castelviel a échappé aux changements urbains, gardant ce petit quelque chose d'authentique auquel sont tant attachés ses habitants. Pendant longtemps, ce village dans la ville resta indépendant de la juridiction d'Albi jusqu'à ce que la Révolution ne conduise à son rattachement. De l'autre côté du pont de la République, cordon ombilical entre les deux quartiers, le Castelviel s'anime autour du foirail. Depuis le printemps, les engins de chantier ont investi la place du château et certaines rues de la butte du Castelviel. Le pont de la République est fermé à la circulation pour travaux jusqu'au 19 août. Les riverains prennent leur mal en patience tout en étant conscients de l'intérêt d'une telle opération. « *La requalification des rues et de la place va permettre de repenser le quartier et beaucoup s'en réjouissent* », note Patrick Andrieu-Rup, le président de l'association des habitants de la butte du Castelviel. « *La passerelle créera également de nouveaux flux entre les deux rives via le Castelviel. Ce sera positif pour le quartier.* »

## Un quartier animé

Tandis que les travaux se poursuivent en essayant autant que possible de limiter les nuisances, la butte du Castelviel s'anime tout au long de l'été. Le 2 juin dernier, un apéro concert était déjà organisé place Savène à l'initiative de l'association. En septembre, d'autres animations sont d'ores et déjà programmées comme le baptême de l'impasse Azémar dont la dénomination a fait l'objet d'un référendum au sein du quartier. L'idée est toujours de créer du lien social, de se connaître davantage entre habitants, mais aussi de mieux faire connaître ce quartier aux Albigeois et aux touristes. entre-temps, à l'occasion du festival Place(s) aux artistes du 19 juillet au 20 août, des concerts seront prévus place Saint-Loup avec le Conservatoire de musique et de danse du Tarn (le samedi à 19h et 21h) et des séances de contes auront lieu tous les jeudis à 16h30 place Savène (voir programme joint dans Albimag).

## QUELQUES ADRESSES DU CASTELVIEL...

- Le Clos Sainte-Cécile,
- la crêperie Le Ty Bee,
- la crêperie Saint-Loup,
- le salon de thé-restaurant Tourelle Saint-Loup,
- la charcuterie-traiteur Lou Castelviel,...



## Un petit tour s'impose aux tables du quartier

Dans un quartier historique aux rues étroites et dont les accès sont assez limités, les travaux sont forcément contraignants. Premiers concernés, les restaurateurs qui restent ouverts pendant la durée des travaux et comptent bien accueillir les touristes cet été. Pour autant, les visiteurs ne sont pas les seuls à venir. À la Tourelle Saint-Loup, restaurant-salon de thé ouvert l'année dernière, les Albigeois, notamment des habitants du quartier, réservent avec plaisir l'une des tables de ce lieu plutôt chaleureux, faisant fi des panneaux de chantier qui pourraient les dissuader. « *Ils apprécient le cadre (avec l'ancienne chapelle médiévale) et surtout la terrasse qui domine le Tarn* », explique Fabrice qui tient le restaurant. Les notes sur Tripadvisor témoignent du succès de cette adresse. Juste à côté, la crêperie Saint-Loup, ouverte tous les jours, propose crêpes et salades à manger en terrasse ou dans la salle voûtée en briques.

## Aller de l'avant

Au foirail du Castelviel, on reconnaît que l'accès au quartier est plus compliqué avec la fermeture du pont de la République. Mais là encore, les Albigeois, fidèles à leurs commerces et à leurs restaurants, n'hésitent pas à prendre les chemins de traverse, notamment pour manger à la sympathique et chaleureuse crêperie Le Ty bee ou se fournir en petits plats à la charcuterie-traiteur-pâtisserie Lou Castelviel. Tenue par Jérôme Patureau et Émilie Mico depuis cinq ans, ce commerce mise sur les produits frais et de saison avec un choix de salades, hors d'œuvre, plats du jour et desserts sans cesse renouvelés. « *Avec les travaux, il y a deux manières de faire : soit on subit, soit on essaye d'aller de l'avant* », indique Jérôme Patureau qui met un point d'honneur à la qualité des produits. Son choix est fait !

Place Savène... place aux artistes !

# Les derniers conseils avant l'été

## QUARTIERS OUEST-POINTE DE MARRE

Les questions de mobilité et de déplacement ont animé les échanges sur la base des orientations issues de la concertation menée par l'agglomération fin 2015 autour du plan de déplacement urbain à laquelle les conseils de quartier avaient été associés. Les évolutions urbaines et l'amélioration des équipements de proximité ont également été traitées autour des questions liées au devenir de la place du foirail du Castelvieu, la poursuite de l'aménagement de la plaine des sports de la Guitardié et le projet de modernisation-extension de la maison de quartier du Rudel.

## GRAND-CENTRE

Stratégie d'animation du cœur de ville, perspectives d'aménagement d'espaces publics comme la place Pelloutier ou les berges du Tarn et ouverture prochaine du Domaine de la Mouline : l'ordre du jour de ce conseil de quartier a été riche. Les conseillers de quartier ont été amenés à découvrir les principales animations de l'été 2016 et les conditions d'utilisation du futur équipement

structurant de la Mouline qui permettra de répondre aux besoins d'accueil des cérémonies familiales, congrès et autres manifestations associatives.

## MARRANEL-ROC ET JARLARD-PEYROULIÉ

Compte tenu des sujets et des enjeux d'évolution communs à ces deux quartiers mitoyens, les conseillers ont pu notamment traiter des questions d'agriculture urbaine et de mobilité et découvrir le nouveau site internet de la ville et ses nombreuses potentialités.

## MADELEINE

En présence du cabinet chargé de l'étude de programmation pour l'aménagement du site de Pratgraussals, les conseillers ont pris connaissance de l'avancée des diagnostics en cours (à partir des entretiens réalisés auprès des riverains et associations utilisatrices).

**| Renseignements : pour toutes questions relatives aux conseils de quartier et demandes d'inscription - service vie des quartiers 05 63 49 12 54 |**



Le principe d'un chaudiou : une chaussée réduite et des bandes cyclables.

## Place aux vélos !

Pour encourager la pratique du vélo et limiter la vitesse des automobilistes, l'aménagement de nouveaux chaudioux (chaussée à circulations douces) dans les zones d'activités de Montplaisir et de Jarlard devrait être réalisé ce mois-ci. Pour rappel, il s'agit de créer une seule voie pour les voitures et mettre en place des accotements des deux côtés de la chaussée, dédiés aux vélos. Les cyclistes seront ainsi prioritaires sur les véhicules motorisés qui ralentiront pour se croiser. Les rues concernées sont les suivantes : rue Henri Moissan, entre la rue des agriculteurs et la rue Arsène d'Arsonval, rue André Ampère, entre la rue Moissan et la rue Arsène d'Arsonval, rue François Arago, rue Isaac Newton et rue Antoine Lavoisier.



## AVENUE VERDIER

Poursuite des travaux de création du giratoire et de rénovation de la rue Imbert.



## RUE DES PORTES D'ALBI

Pose de mobilier urbain le long de la nouvelle piste cyclable.



## PLACE DU CHÂTEAU

Poursuite des travaux d'enfouissement des réseaux secs.



## RUE DE LA CURVEILLÈRE

Réfection complète de la rue (réseaux éclairage public, chaussée et trottoirs).



## RUE LOUISA PAULIN

Renouvellement du réseau d'assainissement eaux usées.



## RUE DE CANTEPAU

Fin des travaux de réfection de la chaussée et des trottoirs.



# Autos, motos, camions en piste au circuit

Le Motorsport festival est un des nouveaux rendez-vous au circuit d'Albi. Cette course d'autos, de motos et de camions se déroulera les 2 et 3 juillet. Spectacle garanti avec deux tracés pour l'occasion.



**AUTOMOBILE** | Amateurs de courses auto, passionnés de motos ou fans de camions, le Motorsport Festival est pour vous puisqu'il réunira l'espace d'un week-end sur la piste du circuit d'Albi tous les sports mécaniques classiques et modernes. De la Formule 1 à la Mitjet ou du Super Buggy à la Supercar de Rallycross, ou encore de la supermotard à la moto 2, au total plus de quarante catégories seront représentées les 2 et 3 juillet. Le concept de ce festival est de voir s'affronter toutes les disciplines du sport mécanique lors d'une course contre la montre individuelle. Le déroulement de l'épreuve se fera sur deux tours chrono avec un départ toutes les trente secondes. Deux tracés seront à choisir pour les pilotes : le tour classique du circuit ou une variante avec un tracé en terre de 800 mètres qui donnera pour le coup l'avantage aux véhicules tout-terrain. Le spectacle sera autant sur la piste que sur le paddock où tous les véhicules participants seront exposés. Tout au long du festival, le public pourra également profiter d'animations (village partenaires, accueil pour les enfants, concerts, etc). À noter que l'intégralité de la course sera filmée et diffusée en direct sur écrans géants. Du grand spectacle et de belles mécaniques.

**Motorsport festival à partir du samedi 2 juillet à 9h et jusqu'au dimanche 3 juillet à 20h.**

**Entrée 25€. Tarif réduit : 20€ (CE, licencié FFSA, étudiant, militaire, handicapé, mineurs) Programme officiel sur : [www.motorsport-festival.com](http://www.motorsport-festival.com) |**

## La Route du Sud passe par Albi

**CYCLISME** | La 40<sup>e</sup> édition de la Route du sud se déroulera du 16 au 19 juin avec deux étapes à Albi le 17 juin. Quinze équipes de huit coureurs s'engageront dans cette course, dernière épreuve par étapes avant le Tour de France. Parmi les cyclistes connus, on peut signaler Thomas Voeckler, Alessandro Valverde, Nairo Quintana, Romain Bardet, mais aussi les Albigeois Lilian Calmejane de l'équipe Direct Énergie et Stéphane Pouilhès de l'équipe Armée de terre, victorieux au pied de la cathédrale lors de l'édition 2012. Pour la deuxième étape, ils arriveront au circuit en fin de matinée vers 11h45 après avoir traversé la ville d'Albi par la route de Fréjairolles, l'avenue du colonel Teyssier, la rue Hippolyte Savary, l'avenue de Gaulle et l'avenue François Verdier. À noter que le tracé emprunté par le peloton sera fermé à la circulation quelques minutes avant son passage (après la caravane publicitaire). La Route du Sud renouera par ailleurs cette année avec le contre-la-montre. Cette étape de 13,4 km dont le départ et l'arrivée auront lieu sur le Circuit d'Albi sera retransmise en direct sur Eurosport. Un clin d'œil au Tour de France 1971 où déjà un contre la montre remporté par Eddy Merckx s'était déroulé au circuit (voir page 28). Pour les personnes qui souhaitent suivre cette épreuve, le départ du premier coureur est annoncé

à 14h30 (accès libre au circuit). À la fin de l'après-midi, pour marquer le 40<sup>e</sup> anniversaire, une fête des bénévoles sera organisée en présence de la plupart des anciens vainqueurs de la course.

**Le passage de la Route du sud à Albi en juin 2012.**





ALBI LE SPORTIVE

## Albi reçoit 7/7

**RUGBY À 7** | Si beaucoup d'entre nous n'auront pas la chance d'assister aux tournois de rugby à 7 à Rio de Janeiro à l'occasion des JO, il sera malgré tout possible de voir quelques beaux matchs au Stadium d'Albi les 25 et 26 juin, où se joueront les finales nationales de rugby à 7. C'est la première fois que ce championnat se déroule en province (les éditions précédentes se tenaient au centre national de rugby de Marcoussis). 96 équipes soit 1 400 joueurs de toute la France s'affronteront pour décrocher l'un des cinq titres décernés lors de ces championnats nationaux seniors à savoir trois chez les hommes (élite, fédéral et territorial) et deux chez les femmes (élite et fédéral). Cela représentera quelque 170 matchs programmés sur le week-end au Stadium et au stade Rigaud. « *Les aménagements réalisés récemment ont permis l'accueil de cet événement* », tient à préciser Gérard Mariou, président de l'association Sporting club albigeois. Les finales seront diffusées sur la chaîne *L'Équipe 21* en prime time. À noter qu'à l'issue de la finale du circuit élite sevens, le champion de France sera qualifié pour le tournoi international de rugby à 7 prévu à Dubaï en décembre. Alors que les équipes ont deux fois moins de joueurs, le terrain garde les mêmes dimensions qu'au rugby à XV. Si la durée des matchs est moins longue (14 mn), l'effort reste intense et la vitesse de déplacement est une composante majeure du jeu. Et Jean-Louis Boujon, vice-président de la Fédération française de rugby (FFR) en charge du rugby à 7, de conclure : « *Si on leur donne le goût, le public va mordre à pleines dents dans la pomme du 7.* » Bonne nouvelle, lors de sa récente venue à Albi, le président de la FFR, Pierre Camou, a confirmé que les finales 2017 se dérouleraient également dans notre ville.

Les terrains sont accessibles aux personnes qui le souhaitent. Il suffit de s'inscrire !

## Mettez un panier au Vigan

**BASKET** | Les 1<sup>er</sup> et 2 juillet, la place du Vigan s'anima au rythme des matchs de basket 3X3. Ceux qui le souhaitent pourront prendre part au tournoi organisé par le club Albi Basket 81. Le vendredi dès 14h, ce sont d'abord des équipes de collégiens qui occuperont les trois terrains aménagés pour l'occasion. Ils laisseront la place en début de soirée aux équipes participant au tournoi bleu (niveau départemental). Le samedi, les quartiers d'Albi et des entreprises pourront former des équipes de quatre joueurs (un remplaçant) et prendre à leur tour le ballon orange, les premiers le matin à partir de 10h, les seconds à partir de 14h. À 16h, les équipes qualifiées pour le tournoi régional (tournoi brun) prendront le relais pour des matchs endiablés. Ce tournoi sera qualificatif pour l'open de France catégorie seniors H/F. « *Les matchs durent dix minutes maximum ou prennent fin dès qu'une équipe obtient 21 points* », rappelle Eléa, une des organisatrices. L'année dernière, plus de 150 joueurs dont plusieurs du club Albi basket avaient participé à cette manifestation ludique, conviviale et estivale.

**Inscriptions (gratuit pour les licenciés) : [albi3X3@gmail.com](mailto:albi3X3@gmail.com) - plus de 12 ans |**



## Trott'tour 2016 : dernière ligne droite

Le tour d'Albi à trottinette organisée par le comité d'animation et de promotion du SCA est de retour du 13 au 17 juin. Ce sont 120 enfants, licenciés dans un club sportif de l'Albigeois et répartis en 24 équipes de cinq, qui participeront à cette nouvelle édition d'« *Albi Trott Tour* ». Cinq étapes ont été programmées : le 13 juin, le départ sera donné à 18h30 place de la Pile. Le lendemain, rendez-vous même heure pour les « *trotteurs* » devant la gare de la Madeleine avec une arrivée place de la Pile. Le 15 juin, le contre-la-montre par équipe se déroulera sur le circuit d'Albi à partir de 18h. Le 16 juin, c'est sur le parvis du Grand Théâtre des Cordeliers que seront installés le départ et l'arrivée de la course. Le dernier jour, c'est à nouveau du Grand Théâtre que s'élanceront à 19h les trottinettes avec pour ligne de mire le Stadium où aura lieu la remise des récompenses.

## Rugby à XIII

Finales du championnat de France élite et juniors au Stadium le 21 mai dernier.



# Voyage au temps de la Viscose

Elle fut la plus importante usine d'Albi, tant par sa surface que par ses effectifs. Son histoire a été celle d'hommes et de femmes qui y ont travaillé, parfois toute leur vie. Retour sur une page de l'industrie albigeoise qui a marqué le XX<sup>e</sup> siècle.

**AVENTURE INDUSTRIELLE** | C'est un peu un retour aux sources pour Yvonne, Thérèse, Françoise, Annie, Jeanne et Alain. Ils sont revenus sur des lieux chargés de souvenirs pour raconter ce qu'ils y ont vécu. Là où ils ont commencé à travailler, il y quarante, voire cinquante ans à la Viscose. Le site a bien changé depuis, mais tous ont bien en mémoire ce à quoi ressemblait l'usine dans les années 70, à la « *belle époque* ». Employant à son apogée plus d'un millier de personnes dans les années 20, la Viscose était une véritable ville dans la ville avec ses halls de filature, ses ateliers de blanchiment et de moulinage, ses magasins, son laboratoire, sa chaufferie et ses imposantes cheminées abattues au milieu des années 80. La plupart des bâtiments sont encore debout, quasiment tous reconvertis, mais leur façade n'a pas changé. Le temps passe ; voilà bientôt quarante ans que la Viscose a cessé son activité. Les témoins de cette époque où Albi vivait au rythme du charbon, du verre, de l'acier et de la viscose gardent encore bien en mémoire cette époque industrielle glorieuse.

## UNE USINE POUR ALIMENTER L'INDUSTRIE TEXTILE

Si l'histoire de la Viscose débute après la Première Guerre mondiale, c'est à partir de 1923 que l'usine produisit la fameuse viscose. De ce produit visqueux élaboré à partir de cellulose de bois étaient extraits des fils aux propriétés exceptionnelles, enroulés ensuite sur des bobines. Ces fils étaient ensuite destinés principalement à l'industrie textile pour la fabrication de vêtements, de voilages et de velours... Le procédé qui consistait à dissoudre la



Yvonne, Thérèse, Françoise, Annie, Jeanne et Alain reviennent sur les lieux où pendant cinquante ans la viscose fut fabriquée. Séquence nostalgie durant la visite...



## LA VISCOSE, KÉZAKO ?

POUR OBTENIR DE LA RAYONNE OU SOIE ARTIFICIELLE, L'USINE D'ALBI UTILISAIT UN PROCÉDÉ DE FABRICATION À BASE DE CELLULOSE EXTRAITE DU BOIS. LES FIBRES DE CELLULOSE ÉTAIENT ENSUITE SOUMISES À DIFFÉRENTS TRAITEMENTS CHIMIQUES POUR LES TRANSFORMER EN UNE PÂTE VISQUEUSE - LA VISCOSE - À PARTIR DE LAQUELLE ON FORMAIT ENSUITE UN FIL DOUX ET SOYEUX.

cellulose pour la filer était assez complexe. Il avait été mis au point à la fin du XIX<sup>e</sup> siècle et avait donné lieu à la création de nombreuses usines sur le territoire français. Ce fut le cas de celle d'Albi qui, à son apogée, couvrait près de quarante hectares. Le paternalisme industriel s'exprima également par la création de cités ouvrières - les Planques et Saint-Antoine à la Renaudie -, de terrains de sport (du Caussels), d'école et la mise en place de nombreuses activités associatives.

## ANECDOTES ET CONDITIONS DE TRAVAIL

Les « *anciens* » se souviennent de l'odeur caractéristique dégagée lors de la fabrication de la viscose. Une odeur d'œuf pourri

1917

Une usine de fabrication d'accumulateurs alcalins est transformée pour abriter des ateliers de remplissage d'obus avec des gaz de combat.

1920

Achat de l'usine par la Société italienne de la Viscose et début de travaux sous la conduite de l'architecte Léon Daures

1923

Mise en service de l'usine

1926

1 100 employés et deux tonnes de rayonne produites par jour

1952

531 employés

1971

Création d'un atelier de fabrication de crins synthétiques.

provoquée par des produits dérivés du soufre qui se propageaient aux alentours. « *L'usine fonctionnait nuit et jour* », se souvient Alain Bertrand, qui était à ce moment-là responsable du laboratoire de chimie de l'usine. Les conditions de travail étaient aussi difficiles en raison des risques liés aux produits chimiques employés. Jusque dans les années 60 et avant les détecteurs de gaz, des oiseaux étaient descendus dans les caves où était stockée la viscose pour s'assurer que l'air n'était pas toxique, raconte Alain. L'usine comptait en effet de nombreuses galeries et caves qui reliaient plusieurs bâtiments entre eux.

**LA CRISE DU TEXTILE FATALE POUR ALBI**

La production connut des hauts et des bas avant de subir une crise durable à partir des années cinquante dont elle ne se releva jamais vraiment. Pour maintenir la compétitivité et faire face à la concurrence étrangère et à l'essor des fibres synthétiques, des mesures furent prises pour recentrer la production et améliorer la qualité. Beaucoup d'usines fermèrent ; Albi fut épargnée, mais les effectifs se réduisirent de manière drastique. « *En 1970, on ne parlait pas encore de fermeture, mais plutôt de reconversion, et globalement, il faut reconnaître qu'elle fut plutôt bien menée car elle évita des licenciements secs et d'importantes friches industrielles* », note Alain Bertrand qui fit partie des derniers embauchés de l'usine. La direction tenta déjà de diversifier l'activité en ouvrant

des ateliers de fabrication de crins synthétiques (mono-filaments) destinés entre autres à la pêche ou à l'hygiène dentaire de cassettes audio et de disquettes informatiques.

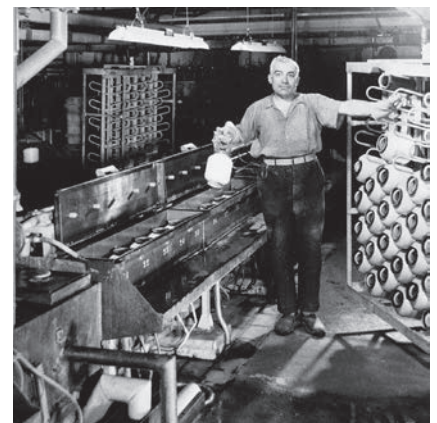
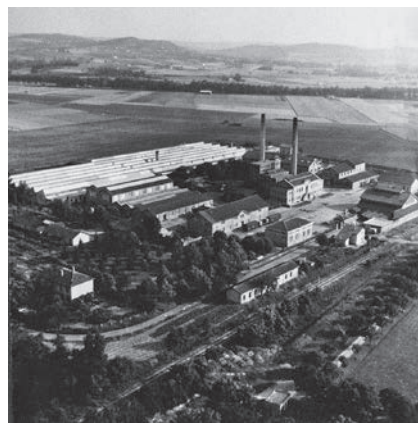
**UNE RECONVERSION SALUTAIRE**

La crise mondiale au milieu des années 70 précipita le déclin de la viscose dont la production s'arrêta en 1978. Pour marquer la fin de l'activité, le personnel enterra devant le bâtiment de la direction une bobine de rayonne. Le secteur des mono-filaments résista jusqu'en 2000. Après la Viscose, Yvonne Keller termina ainsi sa carrière dans ce secteur d'activités. La reconversion du site fut engagée progressivement avec l'installation de nouvelles entreprises comme Pylal, Albichimie (Xylochimie) ou les chaussures Adam (voir encadré). La plupart des employés se virent proposer des postes dans ces entreprises. Ce fut le cas d'Annie Gély entrée à la Viscose en 1972 qui travailla ensuite pour les chaussures Adam comme Thérèse Roquefeuil. Françoise qui travaillait dans les bureaux à la Viscose trouva pour sa part un emploi à Pylal. Alain Bertrand intégra Albi Chimie où il resta jusqu'à sa retraite en 2007. On peut imaginer l'émotion, mais aussi la nostalgie de ces visiteurs d'un jour en revenant sur les traces de leur passé... Jeanne n'avait pas revu le site depuis son départ il y a plus de trente ans, la Viscose battait encore dans ses veines.



**VOUS SOUVENEZ-VOUS DES CHAUSSURES ADAM ?**

Dans le cadre de sa politique de maintien de l'emploi sur le site industriel Saint-Antoine, la société Adam avait été implantée dans l'ancienne filature de la Viscose et fabriquait des chaussures de training. Des machines à coudre et des presses pour les semelles avaient été installées dans l'ancienne filature. À l'époque, une quinzaine de modèles était produite avec 250 coloris différents et deux lignes (sport et relax). En 1979, 300 000 paires étaient sorties de l'usine. « *Elles étaient increvables* », se souvient Annie Gély qui y fut embauchée après la fermeture de la Viscose. La publicité avait pour slogan : « *C'est bien fait pour vos pieds.* » Hélas, l'entreprise périclita quelques années plus tard. De cette époque, elle conserve quelques boîtes de chaussures et des trainings en cuir quasiment neufs.



1973

465 employés.

1976

Création de la société Pylal, fabricant de cassettes audio puis de disquettes informatiques (fermée en 1997).

1978

Création d'Albi Chimie, fabricant de peintures pour bois (futur Dyrup). Fin de la production de rayonne.

1979

Création d'Adam, fabricant de chaussures de training (fermée en 1983).

1985

Réhabilitation des friches industrielles non réaffectées du site Saint-Antoine

2000

Fin de l'activité de fabrication des mono-filaments (crins, brosses...).

# Où est-ce ?

**À ALBI, BIEN SÛR. MAIS RECONNAÎTREZ-VOUS L'ENDROIT OÙ CES PHOTOS ONT ÉTÉ PRISES ?**  
Réponses en bas de page avec quelques anecdotes insolites sur l'histoire d'Albi, de France et d'Angleterre !



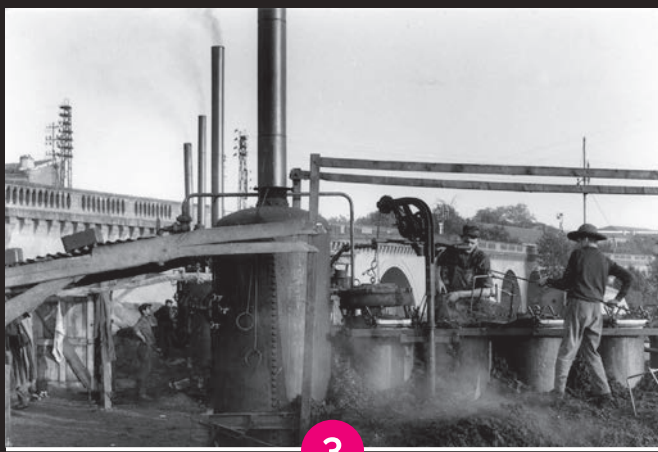
1

© MGPY



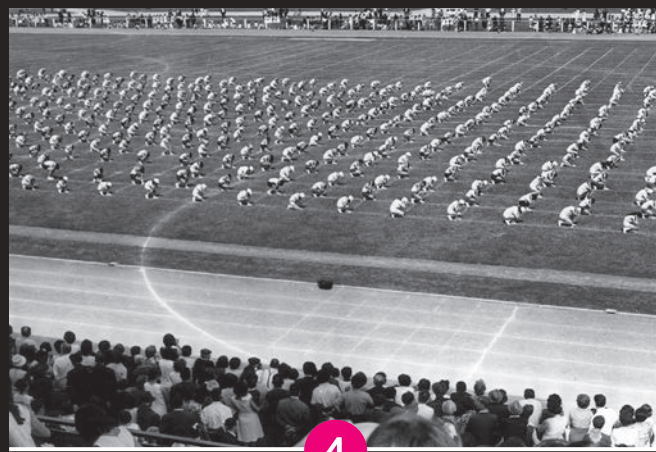
2

© MGPY



3

© MGPY



4

© MGPY

1. Photo originale pleine de détails... Elle a été réalisée devant la nouvelle gare routière en 1964 place Jean-Jaurès. Le bâtiment existe toujours (actuel restaurant La Halte) mais a perdu son avancée. Quelques détails à noter : la photo indique qu'un imprimeur se trouvait tout près (le mot imprimerie se reflète dans la vitrine). Peut-être un kiosque aujourd'hui disparu ? En utilisant une loupe, il a été aussi possible de déchiffrer un des titres d'un journal visible sur le présentoir. On peut y lire « Élisabeth va pardonner »... Il s'agit en fait du journal France Dimanche daté du 2 juillet 1964 qui titrait exactement : « Élisabeth va pardonner à la duchesse de Windsor ». Il faut dire que Wallis Simpson et son mari Édouard VIII, duc de Windsor, n'étaient pas du tout appréciés par la cour d'Angleterre, étant suspectés tous les deux d'avoir sympathisé avec le nazisme pendant la Seconde Guerre mondiale. Élisabeth n'avait pas non plus pardonné à son oncle d'abdiquer pour épouser une Américaine divorcée. Dernier clin d'œil, la Pêcheur fut après la Première Guerre mondiale le nom d'une bière produite par la brasserie alsacienne Fischer (qui signifie « pêcheur » en alsacien). Son nom est visible sur le parasol.

2. Le Tour de France 1971 se déroula cette année du 26 juin au 18 juillet. Après la 12<sup>e</sup> étape, les pilotes avaient pris l'avion (Air Inter) pour Albi avant un mémorable contre-la-montre de 16,3 km avec une arrivée jugée au circuit d'Albi où a été prise cette photo. Au premier plan, le Belge Eddy Merckx, qui réalisa l'épreuve en 22,57 mn et gagna cette étape. Il est aux côtés d'Henri Sitek, ancien coureur cycliste habitant Albi qui participa à de nombreuses courses dont le Tour de France en 1955. Il est décédé en 2011 à Cantepau.

3. Jusqu'à la fin des années soixante, des bouilleurs de cru s'installaient chaque année au pied du pont du chemin de fer. Les Albigeois venaient avec leur jus de raisin qui était versé dans le distillateur. L'odeur de l'alcool se propageait dans tout le quartier.

4. En 1967, au stade Rigaud, il y a bientôt cinquante ans, toutes les écoles d'Albi participaient à la Fête de la jeunesse durant laquelle ils présentaient différents mouvements de gymnastique. On croirait une cérémonie d'ouverture de JO...

# Adjugé, vendu !

L'hôtel des ventes du Tarn organise tout au long de l'année des enchères auxquelles peuvent participer les Albigeois. Un univers étonnant où le patrimoine ancien connaît une seconde vie...

C'est un peu une caverne d'Ali Baba où l'on peut à peu près tout trouver. Sont entreposés du mobilier divers, des tableaux, des livres, des bijoux, de l'électroménager et des objets hétéroclites qu'il serait difficile de lister ici. De quoi en tout cas équiper et décorer une maison de la cave au grenier. Bienvenue à l'hôtel des ventes du Tarn où, chaque semaine, des enchères sont organisées pour le bonheur des passionnés d'objets anciens, des collectionneurs, des antiquaires et des professionnels de l'art. Pour certaines ventes, jusqu'à 500 personnes sont au rendez-vous pour suivre les enchères en direct, sur place, par téléphone ou par internet. La plupart des ventes relèvent d'enchères publiques dont les biens proviennent de particuliers ou d'entreprises. Des ventes ordonnées par les tribunaux suite à une liquidation ou un redressement judiciaire ont également lieu régulièrement.



Le 19 mai dernier, une vente « brocante » avait lieu à l'hôtel des ventes. Les enchères sont très théâtrales et suivent un protocole à la fois très cadré et bon enfant.

## À SAVOIR

CHAQUE LUNDI DE 10H À 12H,  
UNE ESTIMATION GRATUITE  
D'UN BIEN EST PROPOSÉE. IL  
SUFFIT DE SE PRÉSENTER AVEC  
L'OBJET OU DES PHOTOS.  
UNE BONNE MANIÈRE  
D'EN CONNAÎTRE  
LA VALEUR.

### Jusqu'à 500 lots par vente

Avant chaque vente, les potentiels acquéreurs peuvent voir les objets sur internet ou se rendre à l'hôtel des ventes. Dans les deux cas, toutes les informations techniques relatives à l'objet ainsi que son estimation sont fournies pour éclairer les clients. De 80 à 500 lots sont proposés à chaque vente, ce qui peut représenter plusieurs heures d'enchères. « Aujourd'hui, les acheteurs misent sur l'objet déco, vintage et

*design ; il y a un véritable engouement »,* indique Philippe Amigues, commissaire-priseur. « On constate en revanche une désaffection pour le mobilier ancien alors qu'il y a vraiment de belles choses et de bonnes affaires à faire. L'objectif de la vente n'est cependant pas de brader les objets, mais de les vendre à leur juste valeur. » Chaque objet a une histoire. Certains sont même rares et peuvent se vendre plusieurs milliers d'euros. À l'issue de la vente, la majorité des lots aura trouvé preneur. Les nouveaux moyens de communication facilitent les ventes de-

puis quelques années avec la participation de clients étrangers originaires du monde entier. La concurrence est donc parfois rude. Si l'objet convoité peut vous filer entre les doigts, le spectacle des enchères mérite, malgré tout, le détour.

**| Hôtel des ventes du Tarn  
au 25, rue Antoine Lavoisier  
(derrière la VOA) 05 63 78 27 27  
Liste des ventes sur :  
[www.interencheres.com/81001](http://www.interencheres.com/81001)  
prochaines ventes le 16 juin (objets  
militaires) et le 25 juin (Belles ventes). |**

## Le conseil du commissaire-priseur

*« Parfois, il ne faut pas hésiter à acheter quand on a le coup de cœur. L'important est de se faire plaisir avec des objets qui ont une histoire. L'achat à contre-courant peut être payant à terme. En participant à une vente, il s'agit de se démarquer des tendances à la mode et de ce qui se voit dans les magazines. Un objet ou un meuble ancien apporte toujours une touche personnelle à son intérieur. Les enchères sont un monde à découvrir, à la fois ludique et bon enfant. Pour les débutants, je conseille de ne jamais acheter la première fois, mais d'observer. »*



---

---

## DANS LA COUR DES GRANDS

---

---

**À 17 ans, bientôt 18, Adrien Seguret est un joueur de rugby dont l'avenir semble prometteur. Depuis seulement six ans au Sporting, il a réalisé un parcours sans faute, qui lui permet aujourd'hui d'envisager sérieusement une carrière professionnelle.**

Dans quelques jours, Adrien va passer le bac. S'il est assez confiant, il a déjà d'acquis un 20/20 en option rugby. Il faut dire que le jeune homme est au pôle espoir de Toulouse et joue en équipe nationale. Avant de rejoindre le Sporting et faire ses premiers essais, Adrien avait presque tout essayé comme sport : foot, basket, tennis, badminton,... À douze ans, il trouve finalement sa voie : ce sera le rugby. *« J'ai de suite accroché. L'ambiance, les copains, les valeurs véhiculées par le rugby, les victoires aussi et les entraîneurs m'ont beaucoup stimulé. »* À peine trois ans plus tard, il est déjà repéré comme un très bon élément. Après un tournoi à Graulhet, des recruteurs lui font passer des tests pour qu'il intègre le Pôle espoir. Une bonne école. *« Cela m'a beaucoup apporté en termes de développement physique et de technique de jeu. »*

Le rythme est, pour le coup, intensif. Après les cours, tous les soirs, c'est entraînement. Le jeune homme a bien compris que c'est l'effort, la motivation et le travail qui payent. *« J'aime bien aller au bout des choses et je m'engage généralement à 100% dans ce que je fais. »* Pour autant, Adrien sait qu'il lui reste encore du chemin à parcourir. *« Plus le niveau augmente, plus il faut être précis dans son jeu »,* dit-il déterminé, mais serein. Le rugby n'est pas devenu une obsession, mais c'est un sujet qu'il maîtrise.

Julien Gauthier, entraîneur de l'équipe des Craboss (moins de 18 ans) au SCA et intervenant au pôle espoir à Toulouse, confirme. *« Adrien ne rechigne jamais à la tâche et garde la tête sur les épaules. Il a une grande capacité de travail ; il*

*gère bien son parcours scolaire et sportif et reste concentré, rigoureux et sérieux. »* Il est prêt aussi à encaisser les coups. *« C'est un sport de contact »,* rappelle-t-il. Compte tenu de sa carrure, on n'est pas trop inquiet, mais il faut se méfier. Une méchante entorse cette année l'a empêché de jouer pendant plusieurs semaines. Sans avoir un régime

---

***« Adrien a des étoiles dans les yeux quand il se remémore la Marseillaise chantée sur le terrain et qu'il arbore le maillot français. »***

---

alimentaire particulier, Adrien surveille aussi son hygiène de vie et évite les excès. *« On vit des choses énormes »,* tempère-t-il, lorsqu'on lui fait remarquer les contraintes du sport de haut niveau. Ses parents, forcément, ne cachent pas leur fierté. Le petit frère, 15 ans, est dans ses traces au SCA.

Au pôle espoir, il est de ceux qui sont sélectionnés pour des compétitions

nationales. À plusieurs reprises, il rejoint l'équipe de France jeunes et participe à des matchs internationaux. Un de ses meilleurs souvenirs reste sa sélection dans l'équipe de France de rugby à XV mais aussi dans celle de rugby à 7 (- 18 ans) qui lui a permis de partir à Dubaï en décembre dernier pour disputer un tournoi. Il a des étoiles dans les yeux quand il se remémore la Marseillaise chantée sur le terrain et qu'il arbore le maillot avec l'effigie du coq. *« La récompense ultime »,* déclare-t-il. *« Dans ces moments-là, il faut gérer le stress, la pression. Tous ces spectateurs, c'est assez impressionnant. »* Cerise sur le gâteau, ils ont remporté la finale.

Cette année à Albi, Adrien jouait au Sporting dans la catégorie junior et s'entraînait tous les vendredis soirs sur la plaine de sport de la Guitardié. À la rentrée, le jeune Albigeois espère intégrer le pôle France à Marcoussy qui réunit les vingt meilleurs joueurs de chaque catégorie. Il partirait alors en tournée cet été en Afrique du Sud avec l'équipe de France. La réponse devait lui être donnée fin mai... Il aurait la chance de jouer dans la cour des grands, le chemin idéal vers le rugby professionnel. Adrien reste cependant pragmatique. *« Mon objectif est de devenir sportif de haut niveau. Pour autant, il est important d'avoir une formation. »* Il envisage donc de suivre des études. Cet été, s'il n'est pas retenu à Marcoussy, il s'entraînera avec l'équipe 1 du Sporting et rejoindra l'équipe espoir d'Albi avec à la clef la chance de jouer avec les pros de temps en temps. *« Ce serait un honneur de pouvoir un jour les rejoindre pour toute une saison... »*

Partenaire n° 1  
des TPE tarnaises



CONSEIL &  
EXPERTISE  
COMPTABLE

Cerfrance, partenaire  
de **vos** performances

10 agences dans le Tarn et 110 collaborateurs  
« experts dans votre métier »

[www.cerfrance81.fr](http://www.cerfrance81.fr)

CERFRANCE Tarn  
ASSOCIATION DE GESTION ET DE COMPTABILITE  
Inscrite au tableau de l'Ordre des Experts-Comptables de Midi-Pyrénées  
Tél. 05 63 48 83 21 - Email : [siege@81.cerfrance.fr](mailto:siege@81.cerfrance.fr)



ENTREPRISE DE BÂTIMENT  
**ANDRAL & FILS**

Terrassement, Maçonnerie  
Charpente, Couverture  
Rénovation  
Coordination d'artisans  
Eco artisan

16, rue des Taillades  
81990 LE SEQUESTRE

Tél. 05 63 54 11 04

[andraletfils@gmail.com](mailto:andraletfils@gmail.com)



**ALBI MÉTAL STORES**  
Stores - Fermetures  
Automatismes

81000 ALBI  
SITE INDUSTRIEL DE RANTEIL

☎ 05 63 54 48 30  
Fax 05 63 38 93 39  
[albi-metalstore@orange.fr](mailto:albi-metalstore@orange.fr)

2016  
PARTENAIRE  
SOLUTIONS  
HABITAT  
D'EDF



39 rue des Taillades - 81990 LE SEQUESTRE  
(bâtiment du Bowling sur rocade)

- MENUISERIES PVC et ALUMINIUM
- VOLETS ROULANTS et BATTANTS
- SPÉCIALISTE STORES INT. & EXT.
- AUTOMATISME ALARME

**RÉNOVATION & NEUF  
TRAVAIL SOIGNÉ**

*Depuis 30 ans  
au service du particulier*

**Tél. 05 63 47 24 88**

E-mail : [ama81000@gmail.com](mailto:ama81000@gmail.com)

Restaurant  
*L'Esprit du Moulin*  
Cuisine traditionnelle  
Cadre cosy



7, rue de la Piale 81000 ALBI

Tél. 05 63 80 61 62

[lespritudumoulin@orange.fr](mailto:lespritudumoulin@orange.fr)

**Eurl Escrive**

Fabrication  
Artisanale  
Albi

Fabrication cuisine,  
bibliothèque, portes, etc  
Pose de menuiserie alu-pvc-bois

Tél. 05 63 38 30 60

Port. 06 22 84 74 36

[www.menuiserie-escrive-albi.fr](http://www.menuiserie-escrive-albi.fr)



**FAVERO  
MENUISERIE**

MENUISERIE

NEUF & RÉNOVATION

Bois - Aluminium - PVC

Standard et sur mesure - Parquet  
Volet roulant - Store - Porte de garage

AGENCEMENT

Cuisine et magasin

Plan de travail en Corian

Cloison aluminium vitrée

55 bis, rte de Cordes 81000 ALBI

Tél.: 05 63 60 74 89

Fax: 05 63 60 95 40

[favero.menuiserie@orange.fr](mailto:favero.menuiserie@orange.fr)

Maître Nicole **BABEAU**  
Avocat



[babeau@jurisdefi.com](mailto:babeau@jurisdefi.com)

**DROIT DES SOCIÉTÉS :**

Créateurs - autoentrepreneurs  
Conseil et rédaction d'actes  
Baux - Ventes de fonds  
Franchise - CGV

Pour votre sécurité juridique  
Profitez de l'expertise de votre avocat  
[www.babeau-avocat.com](http://www.babeau-avocat.com)

ALBI - 8 rue de l'Hôtel de Ville

TOULOUSE - 22 rue LAFAYETTE

06 67 76 03 03

● Réseau haute et basse tension aérien  
et souterrain

● Equipement feux tricolores

● Eclairage public, industriel et stade

● Réseau NTIC / FT

● Postes de transformation et de distribution

● Réseau gaz

**ALBI ☎ 05 63 60 74 58**



**Siège, bureaux et ateliers  
28, rue des Broucouñies - 81000 ALBI**

## Rappel à la loi

Le laissez-faire laissez-passer n'est plus seulement la règle des tenants du libre-échange international, il tend aussi à devenir l'usage en matière d'ordre public. Force est de constater que dans le cadre de l'état d'urgence, c'est bien le désordre public qui semble prévaloir au grand dam d'une immense majorité de Français qui dénonce le triste spectacle qui se déroule sous leurs yeux. Les forces de l'ordre, plébiscitées lors des attentats de novembre, sont aujourd'hui prises à partie avec une violence inouïe. C'est inacceptable dans un état de droit. Et cela nous interroge. Albi n'échappe pas aux conséquences de la crise de l'autorité de l'État que connaît notre pays. Les dépositaires de l'autorité publique y sont trop souvent pris pour cible, le respect des lois et des règles civiques les plus élémentaires est trop souvent ignoré. Ainsi, les uns occupent le domaine public et s'y installent sans droits ni titres, d'autres bafouent le code de la route en se livrant à des rodéos sauvages en centre-ville qui tourment mal, sans oublier les dégradations répétées des biens publics, tags, affichage sauvage et autres comportements agressifs. Que ce soit en centre-ville ou dans les quartiers, une minorité d'individus commet des exactions en toute impunité au mépris de la tranquillité des honnêtes gens et parfois même de leur intégrité physique, nourrissant un sentiment d'exaspération grandissant. Qui paye la facture ? Qui répare les dégâts ? Certainement pas l'État. Ce

sont bien les Albigeois qui financent par leurs impôts ces exactions. Quelle légitimité peut avoir une ville qui demande à ses citoyens, à ses associations et à ses commerçants de se conformer aux arrêtés qu'elle prend et fait respecter, lorsque dans le même temps d'autres s'affranchissent des lois sans qu'aucune sanction ne soit prise à leur encontre ? Dans nos échanges de proximité avec les Albigeois, nous sentons monter la colère et l'incompréhension avec l'impression qu'il existe deux poids deux mesures. On ne pourra y remédier qu'en donnant aux forces de l'ordre des moyens supplémentaires, non seulement en termes d'effectifs, mais en faisant aussi en sorte que le délinquant récidiviste arrêté le matin ne se retrouve pas dehors l'après-midi en train de narguer la police en se préparant à commettre de nouveaux méfaits. Les pouvoirs publics attendent du maire qu'il fasse des « rappels à la loi » aux petits délinquants en complément de l'action de l'autorité judiciaire qui ne peut s'appuyer sur une politique suffisamment dissuasive pour endiguer l'activisme des fauteurs de troubles. Et bien aujourd'hui, c'est la majorité municipale d'Albi qui fait un « rappel à la loi » à l'État et à ses représentants locaux pour que force reste à la loi.

**Le groupe majoritaire**

## Conversation économique au Cabinet

« - *Votre Seigneurie, Vous Vous êtes coupée de votre base. Les employés protestent car ils travaillent plus pour gagner moins. Ils ont faim, ils menacent l'ordre et la sécurité.* »

« - *Arrêtez de me déranger avec ce sentimentalisme gauchiste ! Nous serons bientôt autonomes sur le plan alimentaire : ils pourront aller glaner sur les ronds points ! Il faut les mettre sous pression, sinon ils demandent toujours plus... Il faut bien économiser, sinon nous ne pourrions plus faire de cadeau à nos amis promoteurs. Ils ont aussi le droit de vivre, et ils ont davantage de besoins ! Nous vendons des immeubles pour une bouchée de pain, Monsieur Legroin Merdoy veut bétonner nos plaines, c'est formidable ! Le Code de la Très Sainte Consommation nous dit : « prendre un peu à beaucoup de pauvres c'est mieux que prendre beaucoup à un peu de riches. » Alors, où est le problème ? »*

« - *Seigneurie, les braves gens ne peuvent plus venir en cœur de ville depuis que vous l'avez réservé aux touristes ! Ils vont au Temple Leclerc.* »

« - *Oui c'est moins cher ; donc on peut encore réduire leur salaire, et notre ville sera plus agréable ! Les pauvres qui dépendent peu en périphérie, et les riches qui flambent avec nous : tout bénéf ! Gagnant-gagnant ! »*

**Propos recueillis par Pascal Pragnère**  
Albi Vert Demain.  
pascal.pragnere@albi-vert-demain.fr

## CANTEPAU, quartier des danaïdes

Lors du dernier conseil municipal, il s'est agi de voter pour une série de 5 études concernant le quartier de Cantepau dont une « étude sociale et sociologique pour une mutation réussie vers le bien vivre ensemble et la tranquillité publique », pour un coût total de 320 000€ !!

Faire le bon diagnostic est un préalable en politique, et l'on ne peut que se réjouir de voir la majorité municipale reconnaître implicitement que le « mal vivre ensemble » et la délinquance sont une réalité dans ce quartier, malgré les millions déversés dans le cadre de la politique de la ville depuis 30 ans.

Les infrastructures sportives et les services publics sont nombreux dans ce quartier et sans équivalent dans le reste de la ville, les éducateurs sociaux et les instituteurs sont méritants, et pourtant il n'y a plus de mixité sociale et les clubs sportifs de la ville ont déserté la base de loisirs touchés par la violence environnante.

La solution ne consiste pas à continuer de déverser des millions d'euros dans les années à venir même si nous reconnaissons qu'un habitat plus horizontal aura un impact positif, il faut d'abord et rapidement rétablir l'Etat de droit, et la municipalité a un rôle moteur à jouer comme le démontre l'exemple de Béziers.

Notre groupe a été le seul à voter contre ces études car la solution n'est plus matérielle mais morale.

**F. Cabrolier, G. Ramadji, J. Bacou**  
FN ALBI BLEU MARINE  
mail : groupe.elus-minoritaires@mairie-albi.fr  
Tél : 05 63 49 13 28

## Détruire et reconstruire : une priorité ?

Après avoir consacré plus de 2,5 millions d'euros pour la réalisation de la salle des fêtes de la Mouline, la municipalité de Droite souhaite détruire et reconstruire la salle des fêtes de Pratgraussals.

Suffit-il de construire des salles des fêtes pour construire l'attractivité d'Albi ?

Quel est l'objectif de ce nouvel équipement ? Voilà les 2 seules lignes de la délibération du 11 avril répondant à cette question essentielle :

« - *offrir une très grande flexibilité dans son usage, faciliter son aménagement et optimiser le temps de démontages lors des différents événements*

- *garantir, comme aujourd'hui, un large spectre d'activités en intégrant le développement des congrès »*

Alors oui, au 21<sup>e</sup> siècle, on peut avoir de sérieux doutes sur l'opportunité de la destruction et la reconstruction d'un tel équipement. Mais de toute évidence depuis plus de vingt ans, il est plus facile de bâtir des immeubles que de construire du lien social.

Alors oui, on peut avoir des doutes sur l'efficacité, le caractère équitable et juste de la politique de l'équipe municipale.

Pour éviter la paralysie et la dévitalisation des centre-bourgs, pour améliorer la qualité de vie des albigeois, pour la survie de l'activité économique, pour lutter contre la pollution, il est grand temps d'agir différemment en lançant au plus vite les études pour un 4<sup>e</sup> pont, car le projet de passerelle n'est qu'un leurre quant à la fluidification du trafic en ville. Ce projet sera plaisant pour les touristes mais profitera à bien peu d'albigeois.

**Elodie Nadjar, Catherine Biau, Patrice Bedier, Fabien Lacoste, Christophe Ramond**  
Groupe socialiste et citoyen

VERTIGES DE L'AMOUR

FESTIVAL  
TONS VOISINS

WWW.TONS-VOISINS.COM

10<sup>E</sup> ÉDITION

ALBI

DU 29 JUIN

AU 2 JUILLET

2016



Création graphique Studios H2G

Publication : Scène Nationale d'Albi / Numéros de licence SNA : 1-1087934 1-1087935 1-1087936 2-1087937 3-1087938





# VOTRE DERNIER DÉPISTAGE AUDITIF, C'ÉTAIT QUAND ?

**Ambre Pommepuy**, audioprothésiste diplômée d'Etat et son assistante **Séverine Mattana**, sont installées depuis peu à Albi. Passionnées par leur discipline, elles nous racontent leurs histoires & leurs métiers en tant que spécialistes de l'audition...

## *Vous êtes toutes deux toulousaines, pourquoi avoir choisi Albi ?*

**Ambre :** Il y a maintenant 2 ans, je travaillais sur Toulouse, on m'a demandé d'effectuer un remplacement sur Albi pour prêter main forte à l'équipe en place. J'ai été très bien accueillie et je suis immédiatement tombée amoureuse de la ville, de ses habitants. Quand j'ai su que le poste était à pourvoir, j'en ai parlé à mon compagnon et nous avons fait le choix de nous installer à Albi.

**Séverine :** Pour ma part, mon conjoint travaillait déjà sur Albi et moi à Toulouse. Nous voulions nous rapprocher et il y a 6 mois Albi s'est imposée, de part la qualité de vie qu'elle offre.

## *À partir de quel âge doit-on réaliser son premier dépistage auditif ?*

**Ambre :** L'âge est un facteur d'indication mais la perte d'audition peut intervenir à tout âge. Il est conseillé de réaliser un dépistage auditif dès que nous ressentons une gêne. En général, c'est notre entourage qui nous le fait remarquer.

Les bilans auditifs se réalisent chez un médecin spécialiste : l'ORL. En tant qu'audioprothésiste, je réalise des dépistages auditifs. Si le test se révèle positif, nous dirigeons la personne vers le médecin ORL. Ce test est totalement gratuit, il suffit de prendre rendez-vous.

## *À partir de quel degré de perte doit-on se faire appareiller ?*

**Ambre :** Tout dépend du degré de perte, les fréquences auditives touchées et la gêne réellement perçue par le patient. C'est pour cela qu'un bilan complet chez l'ORL est primordial afin de déterminer l'éventualité d'un appareillage auditif. C'est par la suite à l'audioprothésiste que revient la tâche de sélectionner l'appareil le plus adapté au patient et à sa perte auditive.

**Séverine :** Quand l'appareillage n'est pas retenu mais que la personne souffre de gêne très spécifique (défaut de compréhension lors de l'écoute d'émissions télévisées, conversation au téléphone...), il peut être conseillé de s'équiper d'un casque amplifié ou de téléphone puissant spécial malentendant. Ces accessoires permettent une meilleure compréhension ainsi qu'un meilleur confort auditif. Plus besoin de demander au conjoint ce qui a été dit. (Sourires)

## *Le festival "Pause Guitare" se déroule du 4 au 10 Juillet 2016, que pouvez-vous nous conseiller ?*

**Ambre :** La prévention des risques auditifs fait également partie de notre métier. Même si la musique est un plaisir, en écoute prolongée et à de forts niveaux, elle peut être néfaste pour l'audition. Nous conseillons aux festivaliers d'utiliser des bouchons standards anti-bruits. Pour l'occasion, nous en proposons gratuitement sur simple visite (dans la limite des stocks disponibles).

**Séverine :** Pour les habitués des concerts, nous réalisons également des bouchons sur-mesure adaptés à l'écoute de la musique.

*Merci Ambre, merci Séverine pour votre implication et votre sourire toujours au rendez-vous !*



► Pour un bilan auditif gratuit<sup>(1)</sup>, contactez-nous !

**Audition Santé Albi** • 97 rue de Finlande • Tél. : 05 63 54 92 26

Réceptions, cocktails, plateaux repas, évènements

*Laissez-vous emporter*



## DÉCLINAISON TRAITEUR

156, av. De Lattre de Tassigny, 81000 Albi

Ouvert du lundi au vendredi • 8h00 • 14h30 - 16h00 • 19h30 et le samedi • 8h00 • 12h30

Tél. : 05 63 47 96 20 • [www.declinaison-traiteur.fr](http://www.declinaison-traiteur.fr)



C'EST FRAIS.

C'EST SOIGNÉ.

LAISSEZ-VOUS  
*emporter*



[www.ventdalan.fr](http://www.ventdalan.fr)

POUR VOTRE SANTÉ, PRATIQUEZ UNE ACTIVITÉ PHYSIQUE RÉGULIÈRE  
L'ABUS D'ALCOOL EST DANGEREUX POUR LA SANTÉ, À CONSOMMER AVEC MODÉRATION



## AU COMPTOIR IMMOBILIER

29, avenue François Verdier

81000 ALBI

Tél. 05 63 80 10 90

[stephanie@comptoirimmobilier.com](mailto:stephanie@comptoirimmobilier.com)

[www.au-comptoir-immobilier.com](http://www.au-comptoir-immobilier.com)

## VOUS AVEZ UN RÊVE ? NOUS EN AVONS LA CLÉ !



### SAINT JUERY

185 000 € FAI

Venez découvrir ce spacieux pavillon proche du centre-ville, des commerces et des écoles. Environ 159m<sup>2</sup> habitables, environ 63m<sup>2</sup> de pièce à vivre, ouvert sur jardin avec terrasse. 4 chambres, placards, 1 garage attenant. Située dans une impasse au calme et proches des transports urbains, cette maison est idéale pour une famille. A voir absolument. D223 / E36



### Entre ALBI et GAILLAC

299 000 € FAI

Entre Albi et Gaillac à 2 minutes A68 - Amoureux de la campagne, n'hésitez plus, ce petit bijou vous offrira 3 belles chambres dont une avec dressing et une avec salle d'eau privative, un vaste séjour avec cheminée, une cuisine indépendante, le tout sans travaux. La luminosité et le grand jardin arboré sauront vous séduire. Visitez-la et laissez la magie opérer ! DPE en cours



### CARMAUX

131 000 € FAI

Secteur calme et recherché de la Lande, agréable maison T4 sur sous-sol complet comprenant garage. Chauffage gaz de ville. Beau jardin plat de 673m<sup>2</sup> avec puits et piscine hors sol. E325 / F60



### 10mn d'ALBI

210 000 € FAI

10 MN d'ALBI - Quelques kilomètres après une journée passée en ville et vous voilà installés dans une spacieuse et confortable maison récente qui offre une vue splendide et dégagée sur notre campagne Tarnaise. Des week-ends ensoleillés vous attendent, pour jardiner, farnier et profiter de la vie de famille en toute tranquillité ... E264 / C15



### ALBI - Centre ville

165 000 € FAI

Les atouts de la proximité à pied du centre-ville, des commerces et commodités, le charme des années 30, un jardin intime. Cette maison les possède tous... Dans son jus, comme suspendue au temps, elle attend qu'on lui redonne une seconde vie ! A voir très vite .... D191 / E40



### MARSSAC-SUR-TARN

168 000 € FAI

Dans quartier résidentiel, maison T4 de 98m<sup>2</sup> habitables, récente, de plain-pieds, composée d'un grand séjour avec terrasse, cuisine ouverte, 3 chambres, salle de bains, toilettes et grand garage, le tout sur jardin dos de 597m<sup>2</sup> au calme, proche bus et à quelques minutes des commodités et d'ALBI. DPE en cours