

LE MAGAZINE DES ALBIGEOIS

Albi mag

MARS 2017

200 // mairie-albi.fr



ALBIMAG

fête ses 20 ans

P.27

Comment se passer
des désherbants
dans son jardin ?

P.30

Cantepau :
un quartier en
pleine mutation

P.51

Le festival Pause Guitare
dévoile
sa programmation



62^e Carnaval d'Albi sur le thème du petit peuple, défilé du dimanche 19 février



Animation football pendant les vacances scolaires pour les jeunes Albigeois



Carnaval des enfants, place du Vigan, le 15 février



Ce qui s'est passé à Albi



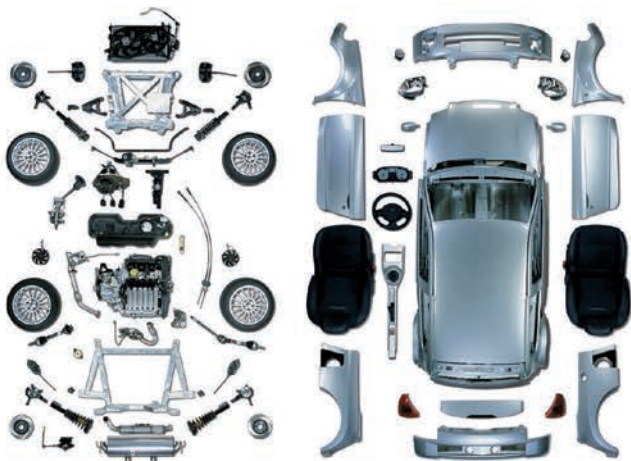
Partition Albigeoise, exposition conçue par Peter Ablinger, Semaine du son (GMEA), médiathèque Pierre Amalric



10^e Semaine de l'eau, échange avec des collégiens, lycée Fonlabour, 3 février

Soirée de présentation de la programmation de Pause Guitare, Grand Théâtre, le 21 février





Tél. 05 63 45 20 12

PIÈCES DÉTACHÉES OCCASIONS ET NEUVES

Achats - Ventes de tous véhicules

Atelier de montage • Garage réparation toutes marques

8 rue des acieries (Saut du Sabo) 81160 **St Juery**

Albiondack Park

camping Lodge & spa

**Dans ALBI
Pour vous amis
et votre famille...**



**Séjours
Vacances
Week-ends**



www.albiondack.fr

Tél. 05 63 60 37 06 • 31 Allée de la piscine - ALBI



Albimag, 20 ans !

Albimag a 20 ans. Et vous avez entre les mains le 200^e numéro de votre magazine d'information municipale ! Au fil du temps, Albimag a su adapter son format et ses contenus pour répondre au mieux à vos attentes et rendre compte de la vie de notre cité, de ses grands rendez-vous et de l'activité de ses forces vives : les Albigeois. Le texte est soigné, une place importante est laissée à l'illustration et à la photographie pour animer l'album d'Albi l'entreprenante. En entrant dans tous les foyers, Albimag est un élément essentiel de notre politique de proximité avec l'ensemble des Albigeoises et des Albigeois. Ce n'est pas le seul. Notre communication numérique en pleine évolution connaît une croissance exponentielle qui semble ne pas avoir de limites. Les réunions de quartiers, plus traditionnelles, mais indispensables, se multiplient pour garder le contact et partager notre ambition pour Albi, ses quartiers, son attractivité pour tous.

Ainsi, ce nouvel Albimag consacre une part importante aux aménagements réalisés dans les quartiers en lien étroit avec les habitants et bien souvent en réponse à leurs demandes constructives. La halle du Castelvieu va connaître une nouvelle jeunesse au cœur d'un quartier en pleine mutation. À Rayssac, les travaux sont en cours. Les espaces publics vont être transformés en profondeur avec un renouvellement du mobilier urbain, un traitement paysager qui offrira un cadre agréable à celles et ceux qui fréquentent régulièrement ces lieux. À Cantepau aussi, c'est le grand changement qui se dessine, en commençant dès ce printemps par la construction d'une nouvelle dynamique commerciale et urbaine autour d'un boulevard Lannes restructuré. Un nouvel espace de vie et d'animation émerge par ailleurs avec des services publics repensés et une maison de quartier qui entend prendre toute sa place dans cette dynamique. Au regard des enjeux et des moyens à mobiliser, seule une démarche partenariale avec l'ensemble des acteurs institutionnels et les citoyens du quartier permettra de mener à bien une requalification globale et réussie.

Albi grandit, Albi se développe de part et d'autre du Tarn avec une attention particulière portée au cadre de vie de ses habitants. Sans leur participation active, dans leur quartier, au sein des associations, dans une démarche bénévole d'accompagnement des grands événements et autres animations organisées dans notre ville, Albi ne serait pas devenue ce qu'elle est aujourd'hui en France et à l'international. La proximité est une réalité bien vivante qui mérite d'être encouragée. C'est la vocation de l'échelon communal, plébiscité dans toutes les enquêtes d'opinion par une grande majorité de Français comme la collectivité à laquelle ils accordent le plus leur confiance.

Stéphanie Guiraud-Chaumeil

Maire d'Albi - s.guiraud-chaumeil@mairie-albi.fr



**« Albi grandit,
Albi se développe
de part et d'autre
du Tarn avec une
attention particulière
portée au cadre
de vie de
ses habitants. »**



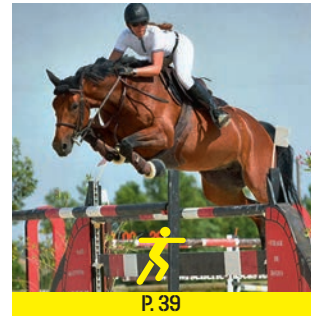
P. 12



P. 38

Ce mois-ci...

- 16 \ **Faites connaissance** avec des passionnés de modélisme
- 19 \ **Visitez** la nouvelle exposition du musée de la Mode
- 26 \ **Comprenez** les enjeux du Conseil local de sécurité et de prévention de la délinquance
- 31 \ **Testez** vos connaissances sur les associations...
- 32 \ **Voyagez** dans le temps avec 20 couvertures d'Albimag
- 49 \ **Découvrez** la programmation de Pause Guitare



P. 39

Et plein d'autres infos à lire dans votre magazine Albimag!



SI VOUS SOUHAITEZ CONTACTER LA RÉDACTION D'ALBIMAG: 05 63 49 10 49 \ albimag@mairie-albi.fr

Le prochain journal sera distribué du 3 au 5 avril.



UN PROBLÈME DE DISTRIBUTION ?
Contactez la société Adrexo
Sud-Ouest: 05 63 45 51 80

Régie publicitaire
DIXICOM: 04 67 02 68 68

MAIRIE D'ALBI, RUE DE L'HÔTEL DE VILLE - 81023 ALBI CEDEX - T. 05 63 49 10 10 - F. 05 63 49 14 52

Directrice de la publication: Stéphanie Guiraud-Chaumell - Rédacteur en chef: Pierre-Roland Saint-Dizier
Photos: François Guibiliato (photographe), Marie-Pierre Volle, Pierre-Roland Saint-Dizier Couverture: 200e numéro d'Albimag sur le campus Champollion. A collaboré: Mattéo Bec (stagiaire). Sortir Albi: Patrice Astuguevieille - Conception/réalisation: ville d'Albi
Impression/photogravure: Évoluprint. Tirage: 30 500 exemplaires. Dépôt légal: octobre 2001/ISSN 409 Régie.





JOYEUX ANNIVERSAIRE



CE N'EST PAS TOUS LES JOURS QU'ON A 20 ANS. POUR CE NUMÉRO ANNIVERSAIRE QUI CORRESPOND AUSSI AU 200^E NUMÉRO D'ALBIMAG, IL FALLAIT DONC UN PEU MARQUER LE COUP. DES LECTEURS ONT ACCEPTÉ DE PRENDRE LA POSE ET DE DONNER LEUR AVIS SUR LE MAGAZINE QUI A BIEN CHANGÉ DEPUIS SA CRÉATION EN 1997. L'ESPRIT EST CEPENDANT RESTÉ LE MÊME : ÊTRE UN JOURNAL D'INFORMATIONS SUR LA VILLE D'ALBI QUI REFLÈTE SON DYNAMISME ET SA VOLONTÉ D'ALLER TOUJOURS DE L'AVANT. BONNE LECTURE À TOUS ET MERCI DE VOTRE FIDÉLITÉ!

16/02/17  1/60 7.0  iso 1000

Partageons #albi

Chaque mois, retrouvez l'actualité des réseaux sociaux de la ville d'Albi et du hashtag #albi

Ville d'Albi - Officiel à Albi.
La ville d'Albi vient d'être distinguée à la 4e place nationale pour son cadre de vie ! Une belle distinction à mettre au crédit de l'ensemble des Albigeois Bravo !
Plus d'infos : <http://bit.ly/2l7yxa>
#Palmarès #Distinction #Albi #VilleAlbi



2 600 👍 221 ❤️ 26 😱 5 😞 1 😏

Nouveau record!
Selon l'Express, Albi ferait partie des villes où il fait le mieux vivre en France. L'info publiée sur la page Facebook de la ville a enregistré un record de consultations avec plus de 120 670 personnes et 938 partages!

Le chiffre du mois :

80

Pourcentage d'augmentation des pages consultées sur le site internet de la ville d'Albi. La fréquentation du site, passant de 443 926 (2015) à 795 654 pages (2016), confirme la stratégie d'informations. En 2017, on continue avec vous!



C'est vous qui le dites :

Sur la page facebook de la ville d'Albi, nous avons demandé comment vous définiriez, en un mot ou une phrase, Albimag. Merci à tous pour votre participation !

FACEBOOK : /mairiealbi

You Tube VIDEO DU MOIS

Présenté au public lors des 6^e États généraux albigeois du 2 février dernier sur l'écran du Grand Théâtre des Cordeliers, le nouveau film de promotion d'Albi, la Cité épiscopale totalise plus de 5 600 vues sur la chaîne youtube de la ville d'Albi. Notez qu'une seconde version, enrichie de nouvelles séquences, sera diffusée courant juin...



LES SITES INTERNET

www.mairie-albi.fr: site officiel de la ville
www.cite-episcopale-albi.fr: site dédié au bien classé à l'Unesco
www.albi.fr: la promotion territoriale
www.albi-congres.fr: le tourisme d'affaires à Albi

LES RÉSEAUX SOCIAUX :

FACEBOOK : /mairiealbi
TWITTER : @ville_albi
INSTAGRAM : @ville_albi
YOUTUBE : /mairiealbi



Ce qu'on a vu, lu, entendu pour vous

« La remise des prix du 36^e concours des Inn'Ovations a eu lieu le 26 janvier 2017, en clôture du salon Midinnov à Toulouse. Il récompense chaque année des projets innovants dans tous les secteurs d'activité, issus de la région. » Le prix Innovation, formation ou entrepreneuriat étudiant a été attribué à la plateforme technologique du lycée Louis Rascal. Les BTS du lycée ont inventé un système de pesage sans balance piloté par une application mobile. »

LA TRIBUNE TOULOUSE

La Tribune Toulouse
1^{er} février

« Au printemps prochain, la ville va créer son premier marché autosuffisant. Les agriculteurs sélectionnés devront signer une charte de confiance, un engagement moral à offrir des produits sains et locaux. (...) Nous savons qu'à la fin de notre mandat, nous aurons fait avancer les modes de consommation, de production et plus généralement, nous aurons fait changer les habitudes. Et c'est l'essentiel, conclut Jean-Michel Bouat. »

LE FIGARO

Le Figaro,
7 février

« Heureusement, ils (les adultes NDLR) mangent mieux et ils achètent des produits plus chers. C'est le bio, les produits locaux issus des PME. Les circuits courts de distribution dits alternatifs comme les petites épiceries ou les marchés de plein air progressent aussi. (...) »

L'EXPRESS

L'Express,
13 janvier

« Le réseau France Bleu va s'étendre en Occitanie. Le ministère de la Culture et de la Communication a obtenu en décembre le feu vert du CSA pour étendre les émissions de France Bleu Toulouse à douze villes de la région dont Albi. »



France 3 Occitanie,
6 février

« Roulez écologique, roulez électrique. C'est le message que souhaite faire passer l'État, qui accorde désormais une aide de 200 euros pour l'achat d'un vélo à assistance électrique. Le décret instituant cette mesure a été publié, samedi 18 février, au Journal officiel. (...) À noter que les trottinettes électriques, hoverboards ou encore gyropodes sont aussi concernés à la condition d'être munis d'une batterie autre qu'au plomb. »

www.francetvinfo.fr
20 février



La foire économique, c'est deux salons thématiques et plus de 150 exposants permanents au parc des expositions.

Le rendez-vous économique du printemps

« La Foire d'Albi, c'est le reflet de nos tendances de vie d'aujourd'hui et de demain. » Tel est un des leitmotifs de la 50^e foire économique d'Albi qui se déroulera du 1^{er} au 9 avril au parc des expositions.

Le succès de la précédente édition (22 000 visiteurs) a amené les organisateurs à poursuivre dans la même dynamique avec neuf jours de foire et deux salons programmés. Le premier, nouveauté 2017, sera dédié, du 1^{er} au 3 avril, aux produits made in France plus précisément labellisés « origine France garantie ». La foire surfe ici sur la vague des produits fabriqués sur le territoire avec une attention portée au savoir-faire, à la qualité et au côté innovant. Le deuxième, celui du vintage, est de retour avec une cinquantaine d'exposants que tous les passionnés des années 50 à 80 ne manqueront pas d'aller voir. Tout au long de la foire, les visiteurs pourront aussi trouver leur bonheur avec les 150 exposants de la région qui offriront une gamme diversifiée de produits et de prestations. « 70 % des exposants sont de la région. La foire se veut représentative de l'économie locale et de ce qui se fait de mieux », indique Yvon Matha, directeur de la SEM Albi Expos.

[Du 1^{er} au 9 avril de 10h à 19h. Entrée 3 euros (couple 5 euros). Gratuit pour les moins de 12 ans. Animations, restauration sur place. www.albiexpos.com]

La ville et la communauté d'agglomération tiendront un stand commun consacré à la future salle événementielle de Pratgraussals (film 3D, modélisations) et à la passerelle piétonne au-dessus du Tam (nouvelle maquette).

En selle !

Pour les amateurs, des clubs et associations albigeoises encouragent la pratique du vélo et proposent aussi de rejoindre leurs membres pour des sorties (Tous à pied et à vélo en Albigeois, Albi vélo sport, Albi cyclo rando albigeois...).

À tester

La carte abonnement avec accès illimité au musée Toulouse-Lautrec est une belle opportunité pour venir autant de fois qu'on le souhaite au musée et profiter des expositions temporaires. Bonus, pour un pass de 29 euros, réduction à la boutique et tarif réduit pour les accompagnants.
www.museetoulouselautrec.com

Redécouvrir les collections du musée Toulouse-Lautrec et Soulages sur le thème de la couleur et des estampes, voilà une belle invitation que proposent les deux musées sous la forme de visites thématiques.

Biodiversité \ La ville a planté quatre variétés anciennes de blé devant le Domaine de la Mouline, à l'école Fieu, aux abords du giratoire de Cantepau et dans le quartier des Issards. Les semences seront réutilisées les années suivantes. - **Parution** \ À la suite de son roman historique « Des amours et des guerres », l'Albigeois René Pagès invite à nouveau les lecteurs à vivre une nouvelle aventure au cœur du VI^e siècle avec son ouvrage *Autant en emportent les guerres* (éditions Un Autre Reg'Art). Les personnages sont cette fois-ci impliqués dans le soulèvement de tout le Midi qui se terminera tragiquement dans les Pyrénées en 585. - **Commerce** \ Natacha Etheve, esthéticienne, vient d'ouvrir le salon de beauté « Bourbon Institut » au 62, rue Séré de Rivière. Épilations, soins corps et visage, ongles. 09 83 77 10 05. Facebook Bourbon institut.



Et si on parlait en vacances ?

Pour permettre au plus grand nombre de partir en vacances cet été, un forum destiné à tous les Albigeois sera organisé le mercredi 22 mars de 14h à 17h30 à la maison de quartier de Lapanouse (6, rue Général

Weygand) à l'initiative du centre social. Cette manifestation, à laquelle participeront de nombreux partenaires associatifs et institutionnels (Caf, ANCV, Secours catholique, services de la ville...), a pour objectif de présenter l'ensemble des dispositifs d'aide au départ existants en matière de vacances pour les familles et les ados. Trois espaces thématiques seront proposés à cet effet. Le premier donnera des astuces pour trouver un lieu de vacances pas cher en famille et des idées pour les enfants (mini-séjours, centres de vacances...). Un espace conseil présentera les démarches à suivre pour bénéficier d'aides financières. À noter aussi l'espace pratique avec des ateliers et de l'information sur la prévention santé, l'organisation du budget vacances ou encore la préparation de la valise.

[Forum Vacances, accès libre, le 22 mars de 14h à 17h30 à la maison de quartier de Lapanouse.

Renseignements : 05 63 49 34 64]



À CONNAÎTRE

Il s'appelle Clément, a 33 ans et beaucoup de talent. Cet Albigeois, à la fois graphiste, illustrateur et artiste-peintre, est l'auteur de l'affiche du 18^e salon du livre jeunesse qui se déroulera du 24 au 26 mars prochain. « *Le thème de cette édition est au-delà de nos frontières; cela m'a inspiré pour réaliser cette affiche où des enfants explorent un monde fantastique et découvrent la cité d'Albi composée de livres.* » Clément Laskawiec a plus d'un tour dans son sac et exprime sa créativité avec bien d'autres projets : logos pour des entreprises, graff à Urban festival, affiches, fresque avec des jeunes au stade Mazicou, jaquettes de CD, et de magnifiques portraits...

[www.laskom.fr - 06 72 44 21 92]

À noter

**DANS LA NUIT DU
25 AU 26 MARS,
ON CHANGE D'HEURE.
PENSEZ À AVANCER
SA MONTRE
D'UNE HEURE.**

Cours à l'UPT \ Les clés du design par Agnès Buschaud, designer, à partir du 13/03. Histoire du livre, de l'écriture et de l'illustration par Anne Réby, historienne de l'art, à partir du 16/03. Une occasion de découvrir le monde de l'enluminure, de la reliure et du papier. Le XVIII^e siècle en Europe par Anne Réby, à partir du 16/03 (le néoclassicisme). Au carrefour de l'Europe : de la Hongrie médiévale à la Hongrie contemporaine par Michel Pillon, enseignant, à partir du 21/03. Infos et inscriptions : 05 63 38 13 95 - **Ouverture** \ Un service de laverie, repassage et retouches vient d'ouvrir au 1, rue des Pasteliers (Renaudié). L'espace Les Dix doigts tenu par Catherine Barrau est destiné aux particuliers et professionnels. 06 35 41 51 23



Au printemps, une révision de son vélo s'impose.

Tous à vélo !

Avec l'arrivée des beaux jours, il est temps de se préparer à remonter sur selle d'autant que 2017 sera une année phare en matière de cyclisme à Albi avec l'Albigeoise et le championnat du monde Gran Fondo en août. Le médecin vous dira que le vélo est bon pour la santé et qu'il est bien pratique pour se déplacer à Albi compte tenu des dizaines de km de pistes cyclables existantes. Avant d'enfourcher son vélo, quelques recommandations s'imposent. « *D'abord vérifier la pression des pneus* », indique Jocelyn Hurteloup de l'Atelier du cycle à Albi. « *Pour ne pas se tromper, il suffit de regarder la pression inscrite sur le pneu. Ensuite, un peu d'huile sur la chaîne; privilégier les huiles pour vélos, surtout pas de cuisine! Enfin, vérifier les freins et les changer ou les faire changer si besoin; bien s'assurer aussi que le vélo dispose des équipements de base obligatoires comme les feux avant et arrière ainsi que des dispositifs réfléchissants... et le casque.* » Pour ceux qui souhaitent acquérir un nouveau vélo, plusieurs adresses existent à Albi. « *Le vélo électrique représente 25 % des ventes de vélos en France* », précise Jocelyn. « *C'est une véritable assistance au pédalage qui permet d'atteindre 25 km/h sans peine.* » L'autonomie des batteries a bien progressé et le vélo électrique en ville devient un concurrent sérieux de la voiture car pratique, économique (quelques centimes la charge), écologique, et parfois plus rapide !

Rencontre avec les amis de l'homme

Il y a Joyce et Gandhi, deux chiens affectueux, Missou le chat, Spirou le cochon d'Inde, Perle le lapin nain ou encore Mireille la chèvre. En tout, une dizaine d'animaux forme la petite ménagerie de l'association AnimalCâlin lancée l'année dernière à Albi pour promouvoir la médiation animale (ou zoothérapie) auprès des personnes âgées ou handicapées, mais aussi des enfants.

Le principe est simple : mettre en relation l'homme et l'animal. Les séances, encadrées par un intervenant professionnel, se déroulent en petits groupes avec quelques animaux habitués à la présence de l'homme. « *L'échange se fait sous forme de jeux ou d'exercices* », explique Dominique Portal, coordinatrice de l'association. « *L'animal favorise l'échange, mais aussi stimule les capacités physiques, motrices, sociales et intellectuelles de la personne avec qui il est en contact.* » À la maison de retraite du Boutge, où l'association se rend régulièrement, la rencontre entre la personne âgée et l'animal donne lieu à une certaine complicité. Des visages s'éveillent, des sourires apparaissent et des mains se tendent vers ces « *boules de poil* » attachantes. L'association souhaite proposer aujourd'hui ses services aux établissements pour enfants autistes et plus largement au jeune public.

www.animalcalin.fr – 06 37 28 33 04

Chats, lapins, cochons d'Inde investissent les maisons de retraite. Ici, au Boutge.





Radis, tomates and co made in Albi

Deux parcelles à Canavières, propriétés de la ville d'Albi, vont être confiées cette année à des maraîchers déjà présents sur la zone pour cultiver des légumes destinés à la cuisine centrale. Dans l'objectif de promouvoir les circuits courts, des radis, tomates et melons seront produits sur place et livrés aux restaurants scolaires, centres de loisirs et pour le portage à domicile. Certaines tomates pourront être utilisées pour des sauces et des veloutés, d'autres directement servies en salade ou lors de pique-nique. La ville fournira les semences et achètera au prix du marché les légumes. Un soutien pour les maraîchers de Canavières qui exploitent déjà une dizaine d'hectares sur la zone.

La zone de maraîchage de Canavières.



Métiers d'art à l'honneur

Il existe près de 200 métiers d'art, dont le travail de la matière est l'essence même. Les Journées européennes qui leur sont dédiées se dérouleront les 31 mars et 1^{er} avril prochains et permettront de mieux en découvrir la richesse, notamment à Albi à travers différentes portes ouvertes. L'École européenne de l'art & des matières, qui forme les professionnels de la finition décorative de murs et de sols, participera à l'événement en ouvrant ses portes au public de 11h à 19h. De quoi appréhender l'enseignement destiné aux artisans sensibilisés aux questions esthétiques et écologiques. L'école proposera aux visiteurs des ateliers découverte (peinture décorative, design, texture, matières, finitions sols et murs à base d'enduits minéraux) et des démonstrations de savoir-faire. Des échanges seront également possibles avec des élèves, des artisans et l'équipe pédagogique.

**EEAM - 30, Côte de l'Abattoir - 05 63 33 23 76
www.artematieres.com Visites guidées
du lieu (durée 1h) à 11h30 et 15h30.**

À noter qu'il est possible de découvrir l'EEAM à l'occasion de ses matinées d'information les premiers mercredis de chaque mois à partir de 9h30 et les vendredis de 14h à 18h aux dates suivantes : 31 mars et 28 avril..

C'EST
MADE IN
FRANCE

INÉDIT À ALBI

À DÉCOUVRIR
AU PARC DES
EXPOS DU
1^{ER} AU 3 AVRIL



Travail et santé mentale : il est temps d'en parler

Du 14 au 22 mars, plusieurs animations sont proposées à Albi dans le cadre des semaines d'information sur la santé mentale. Le thème retenu, « santé mentale et travail », devrait retenir l'attention du grand public.

Êtes-vous heureux au travail ? Si beaucoup répondent par l'affirmative, le bien-être au travail n'est hélas pas toujours une réalité. Burn-out, stress, surmenage, harcèlement, chômage, autant de mots qui ne sont inconnus pour personne, tant ils marquent la vie de nombreux actifs. Quand la santé commence à en pâtir, il ne faut pas hésiter à chercher de l'aide et des conseils. C'est dans cette optique, que la 28^e édition des

Semaines d'information sur la santé mentale (SISM) propose au public cette année de traiter de ces questions et d'échanger autour des pistes d'actions pour favoriser le bien-être au travail et trouver des solutions aux obstacles à l'emploi des personnes souffrant de troubles psychiques. Travail et santé mentale : voilà un sujet à ne pas prendre à la légère tant l'un et l'autre sont étroitement liés. La manifestation, déclinée en plusieurs ren-

dez-vous gratuits, débutera à Albi le 14 mars à partir de 18h au Théâtre des Lices où tous les partenaires – professionnels, institutions, associations, – concernés par le sujet tiendront des stands. Un spectacle, à la fois humoristique et instructif, sera présenté à 20h30 et racontera les maux au travail sous une forme originale. Parmi les autres temps forts, on notera une conférence sur le burn-out au lycée Bellevue le 16 mars à 18h30, une table ronde sur la question du travail chez les personnes en souffrance psychique à la médiathèque le 18 mars à 18h30 ainsi qu'une conférence sur le sommeil et le travail le 22 mars à 14h au Bon Sauveur. Différentes structures d'accueil ouvriront également leurs portes pour présenter leurs activités et leurs missions.

Quand le surmenage, le stress et la baisse de motivation surviennent : attention santé !



[Programme complet sur www.bonsauveuralby.fr et dans les pages Agenda d'Albimag.]

Solidarité Le Soroptimist, club service qui mobilise ses membres autour de projets visant à améliorer la condition des femmes et leur accès à l'éducation, organise le samedi 25 mars à 20h30 au Théâtre des Lices un spectacle de danse, créé et interprété par le Centre chorégraphique « Le Chantier », au profit de l'Association Toulouse Recherche Enfant Cancer. La recette de la soirée participera au financement d'un programme de recherche et d'essais thérapeutiques en cancérologie pédiatrique. Réservations : Office de tourisme www.albi-reservation.com 05 63 49 48 80. Tarifs : 15-10 € (étudiants et enfants de moins de 12 ans). Vente de billets au Théâtre le jour même de 14h à 18h et le soir à partir de 19 h 30.



Échanges entre élèves autour des cartes et des plans d'Albi aux archives municipales.

Les classes patrimoine ont démarré

Une classe de seconde du lycée Rascol a participé à la première classe patrimoine organisée par la ville d'Albi en partenariat avec la médiathèque Pierre Amalric. Celle-ci portait sur le thème de la chrétienté médiévale et des sociétés urbaines avec pour exemple Albi. Dans le cadre de cette action pédagogique, les élèves ont pu visiter les archives municipales de la ville et travailler sur l'évolution d'Albi de l'antiquité à l'époque moderne à travers des cartes et des plans anciens. La découverte de quelques documents (manuscrits avec enluminures) conservés à la médiathèque a permis d'approfondir le sujet. En parallèle, un travail a été mené sur les quartiers du Castelviel et du bourg Saint-Salvi, ainsi que sur la brique et le pastel sous la forme d'un rallye historique dans la ville. « Cela s'inscrivait parfaitement dans le programme de seconde qui traite de cette période sous la thématique "sociétés et cultures médiévales en Europe », indique Alexandra Mazzilli-David, professeure d'histoire-géo. « L'idée de participer à cette démarche était venue suite à un échange avec des élèves qui me demandaient si c'était vrai ce que je leur racontais. Je voulais donc les mettre en contact avec ce qui existe encore dans leur ville. Je m'étais aussi rendu compte qu'ils ne connaissaient pas trop le patrimoine albigeois. C'était dommage de ne pas le leur montrer. » Le bilan est plutôt positif : les devoirs rendus ont été de très bonne qualité selon l'enseignante...

Dessine-moi Albi !

À vos crayons ! La ville d'Albi lance un concours de dessin au trait à partir du 14 mars à l'intention des jeunes de 15 à 25 ans. Dans l'esprit de l'opération *Talents de quartier* qui met en valeur les jeunes chanteurs albigeois, l'objectif est de révéler la créativité de jeunes artistes à travers un dessin inédit qui présente la vue la plus belle d'Albi. Les dessins réalisés donneront lieu à une exposition intitulée « *Accroche ton talent* » en mai au Carré public. Ils seront également mis en ligne sur la page Facebook et le site de la ville d'Albi. L'évaluation portera sur l'originalité et la pertinence de l'œuvre, la qualité de la réalisation, l'adéquation au thème et le respect des contraintes. Quatre prix, dont celui du public, seront remis aux vainqueurs.

**Carré Public, 6 rue Jules Rolland
05 63 46 48 80 Dépôt des dessins
au plus tard le 2 mai**

Voir la page Facebook du Carré Public



Occitan \ À l'initiative du Centre culturel occitan de l'Albigeois, une dictée en occitan s'est déroulée fin janvier au Domaine de la Mouline avec plus de 200 personnes dont cent élèves de primaire. **Enfance** L'Association pour enfants, ados et adultes intellectuellement précoces (AEP81) propose des animations en mars. Le 11/3, permanences de 10-12h. Le 17/3, club des adultes de 20h à 23h. Le 25/3, table-ronde à 14h30. Maison de quartier du Patus Crémat, 7 rue des muettes. www.aep81.fr - contact@aep81.fr **Aéronautique** \ Le carrefour des métiers de l'aéronautique et de l'espace destiné aux collégiens et lycéens du Tarn se déroulera le samedi 26 mars à l'aérodrome d'Albi.



PHOTO : DR.

Les appareils exigent concentration, précision et adresse !

Embarquement immédiat

Concevoir un avion ou un planeur, apprendre à le piloter et le faire voler ensuite : c'est un peu un rêve de gosse qui se réalise pour les membres du Model's club albigeois. Cette association d'aéromodélisme basée à Albi depuis plus de quarante ans invite à vivre de bons moments les yeux levés vers le ciel. Outre de nouveaux locaux situés depuis la fin de l'année dernière dans l'ancienne école de la Négrouillère, le club dispose d'un terrain d'aviation chemin de la Pale mis à disposition par la ville d'Albi. Là, aéronefs, hélicoptères, planeurs, drones et autres engins volants bien identifiés décollent, commandés par des pilotes confirmés ou débutants. Le club compte en effet une école de pilotage et une école de construction d'aéronefs (moins de 50 euros pour un petit avion). « *Avant de réaliser des figures, les élèves peuvent apprendre sur simulateur et s'initier au vol avec des avions à double commande* », explique Jean Jankowski, coprésident du club. « *Les cours théoriques permettent aussi de connaître la réglementation en vigueur. Le fait d'être en club permet aussi l'échange et le partage d'expérience. Il y a aussi le plaisir de voler ensemble.* » Avec la construction d'aérocats (aéroglesseurs), le club a élargi son spectre d'activités. Des vols ont aussi lieu en salle avec des engins très légers (moins de 125g !). Les technologies offrent aussi de nouvelles sensations avec des lunettes immersives permettant de piloter l'appareil comme si on était à bord.

Model's club albigeois – 06 71 19 17 27
mc-albigeois.pagesperso-orange.fr

Une démonstration publique devrait avoir lieu en 2018 sur la piste albigeoise.

LE CHIFFRE
51 794
 POPULATION LÉGALE
 2014 À ALBI PUBLIÉE PAR
 L'INSEE LE 2 JANVIER 2017

À SOUTENIR

Des jeunes de l'IME Saint-Jean ont été invités au centre équestre de Lavazières pour assister à l'installation de nouveaux nichoirs à hirondelles qu'ils ont fabriqués. Cette dizaine de nichoirs arrive au moment où ces oiseaux protégés s'apprêtent justement à couvrir. Dans un tout autre domaine, un atelier régional de biodiversité organisé à l'initiative de Nature Parif (qui a décerné à Albi le prix « *capitale de la biodiversité* ») s'est tenu au Domaine de la Mouline avec des conférences et des sorties sur le terrain animées par la LPO, l'Office de protection des insectes et de leur environnement (OPIE) et le service des parcs et jardins.



Secourisme L'unité locale de la Croix rouge française d'Albi organise une session de formation aux gestes de premiers secours (PSC1) le samedi 18 mars à la maison de quartier du Marranel de 8h à 18h. Tarif : 60 euros. Renseignements au 05 63 60 59 37 ou 06 08 22 88 83 - crf.dalbi@gmail.com.

Restauration Une carte qui change tous les jours au gré des produits frais disponibles, une équipe accueillante et sympathique aux accents cht'i, corse et aveyronnais, des soirées à thèmes : c'est le nouvel établissement A l'Ardoise situé au rond-point de la Renaudié (ancien Kassiopé). 05 63 47 52 71. Facebook : [alardoise.albi](https://www.facebook.com/alardoise.albi).



CE QU'IL FAUT RETENIR



1



2



3



4

- 1 Des images d'*inTEMPOréel : blue session*, concert/mapping présenté à la collégiale Saint-Salvi lors de la dernière Nuit Pastel, seront projetées dans un clip vidéo au sein du pavillon français à l'**exposition universelle d'Astana (Kazakhstan)** en juin prochain. Ce clip mettra en avant les fêtes et célébrations à travers les différentes régions de France ; pour la région Occitanie, c'est Albi qui a été retenue.
- 2 Inédit à Albi ! La finale du Championnat du monde (et d'Europe) de **SuperEnduro** (motocross indoor) aura lieu le 18 mars au Parc des expositions. Billetterie Leclerc – Portes d'Albi - Francebillets.com, Ticketmaster.fr et www.superenduro.org
- 3 Le Businova circule à Albi depuis le 20 février ! Bonne nouvelle, l'entreprise Safra a déclaré des objectifs de vente du **Businova** de dix commandes pour 2018 et de 33 commandes pour 2019, ce qui créerait à minima 45 nouveaux emplois sur le territoire albigeois. Safra prévoit également un investissement de 7,5 millions d'euros dans l'année pour développer le produit, notamment à l'international. L'entreprise présentera cette année son innovation sur quatre salons importants au Québec, en Belgique et deux en France.
- 4 Le **printemps du cinéma** se déroule du 19 au 21 mars avec la place à seulement 4 euros dans toutes les salles.

EN BREF

Le réalisateur Antoine Blossier **tournera le film « Sans famille »**, à Albi et Cordes-sur-Ciel en avril et mai prochains. **Près de 800 figurants** (hommes, femmes, enfants de 5 à 15 ans) sont recherchés pour jouer aux côtés de Daniel Auteuil. Des **journées de casting** sont organisées notamment à Albi le 8 mars et le 15 mars. Contact : culture-spectacle.midi-pyrenees@pole-emploi.fr

Lors des États généraux, le maire a indiqué que le **concert/mapping** créé à la collégiale Saint-Salvi et la **mise en lumière** réalisée lors des fêtes de fin d'année constituaient les prémices de nouveaux projets.

La **rencontre régionale d'Orgue** en France pour l'Occitanie s'est tenue à Albi le 4 mars. Elle a rassemblé les associations et organistes du Tarn, Tarn-et-Garonne, Aveyron et Haute Garonne.

Les **championnats de France d'athlétisme** en salle organisés à Nantes ont permis à six athlètes de l'Ecla de rentrer médaillées. Marie Zalawa a remporté le titre de championne de France au saut à la perche en passant la barre des 3,60 m.

La ville d'Albi accueillera deux matchs de **la coupe du monde de rugby en fauteuil** le 20 juillet 2017 au Cosec.

Pour la première fois, l'Institut national Champollion organise une **journée consacrée aux masters** le 16 mars de 13h30 à 17h30. Au programme, conférences flash sur les différents masters, forum et espace d'informations. www.univ-jfc.fr



Albi, hier, aujourd'hui et demain. Une réflexion menée avec et pour les Albigeois.

Albi s'écrit ensemble

Près de 400 Albigeois et ambassadeurs "d'Albi, la Cité épiscopale" étaient réunis pour la 6^e édition des États généraux, le 2 février dernier, au Grand Théâtre. Ce rendez-vous annuel a permis de dresser le bilan des projets réalisés et d'évoquer de nouvelles perspectives.

États généraux : 6^e édition ! Cette année, de nouveaux grands témoins sont venus apporter leur éclairage et leur expertise. Marie-Christine Jung, déléguée générale de l'Observatoire national de l'innovation publique Territoria, était présente pour remettre à la ville le prix Territoria d'Or dans la catégorie « *Patrimoine et vie des territoires* », récompensant sa démarche de promotion territoriale. Elle a indiqué à cette occasion que celle-ci avait été plébiscitée par les membres du jury, saluant son caractère unique. Le maire Stéphanie Guiraud-Chaumeil a profité de cette intervention pour indiquer que le caractère innovant de la démarche donnerait lieu cette année à la création de nouveaux outils numériques partagés pour valoriser

l'action des ambassadeurs. Ce fut également l'occasion de présenter le nouveau film de promotion d'Albi, réalisé par une entreprise locale et mis à la disposition de tous les acteurs locaux.

L'invité Jean-Luc Barbier, président du conseil scientifique de la Mission Coteaux, maisons et caves de Champagne - Patrimoine mondial, a noté pour sa part l'intérêt de la démarche albigeoise, qui s'enrichit au fil des années du partage d'expériences avec d'autres territoires, notamment à travers le réseau des biens classés par l'Unesco. Il a expliqué comment l'ensemble des acteurs champenois (viticulteurs, maisons de Champagne, négociants, élus) s'étaient fédérés

autour de la dimension immatérielle du Champagne et des valeurs de paix, de fraternité, d'amour et de fête qu'il représente. Jean-Jacques Aillagon, ancien ministre de la Culture et de la Communication, président de la Mission Nice - Promenade des Anglais, a présenté le dossier qu'il pilote actuellement en vue de l'inscription de Nice - Promenade des Anglais à l'Unesco, une démarche inédite en relation avec l'apparition du tourisme en France. Il a livré au public son regard sur la dynamique albigeoise, se disant « *épaté par la beauté et la vivacité de la ville, mais surtout sur sa gestion de l'inscription qui n'est pas, à Albi, uniquement l'affaire de spécialistes, mais un objet d'attention de tous les habitants* ».



Plein les yeux au musée de la Mode

Le musée de la Mode rouvre ses portes le 30 mars avec une sixième exposition temporaire résolument différente des précédentes. De belles surprises en perspective pour le visiteur et un plaisir renouvelé à découvrir des pièces rares et toujours uniques.

On connaît le degré de perfectionnisme de Dominique Miraille, son souci du détail et de la mise en valeur de l'élégance; le musée qu'il a créé en 2012 reflète cette image et a acquis depuis une notoriété internationale. La nouvelle exposition qu'il a préparée ces derniers mois ne manque pas d'intérêt ni de cachet. *« J'ai souhaité à la fois me faire plaisir en sélectionnant des pièces qui me plaisaient, d'où le titre de l'exposition "Morceaux choisis, cinq ans d'acquisitions et de donations", mais aussi faire plaisir aux visiteurs en leur sortant des réserves du musée certaines des pièces acquises ou données ces cinq dernières années. »* Pour l'occasion, l'exposition a été pensée différemment, dans le sens où le musée abritera cette année des vitrines thématiques. L'une d'elles présentera, par exemple, une série de manteaux noirs qui témoignera de l'évolution de la silhouette de 1910 à nos jours. Une autre sera consacrée aux vêtements portés pour des sports devenus loisirs au début du XX^e siècle. L'équitation, le ski ou encore les promenades de plein air entrent donc au musée...

Regardez bien !

C'est donc à un voyage dans le temps, au cœur d'une époque révolue, que Dominique Miraille invite une fois encore le visiteur d'ici et d'ailleurs. *« Cet art de vivre que ces pièces révèlent par leur qualité, leur confection et leur composition est en voie de disparition avec l'ère du jetable et de*

l'éphémère », regrette Dominique Miraille. Pour inviter le visiteur à appréhender ces pièces dans toutes leurs dimensions, les cartels de l'exposition ont été repensés. *« Les commentaires apporteront des clefs de lecture pour mieux saisir certains détails auxquels on ne prêterait pas forcément attention. »* Regardez bien ce que l'on vous montre ! Tel pourrait donc être le mot d'ordre de cette exposition... Sur ces vêtements et accessoires, rien n'était en effet laissé au hasard. Un bon complément d'information pour ceux qui ne profiteraient pas des visites guidées du dimanche après-midi.

Un manteau avec des ours en peluche

Autre nouveauté cette année, la place particulière accordée aux objets et accessoires de mode. Éventails, sacs, chapeaux et chaussures seront en bonne place au sein de l'exposition. Dominique Miraille a en effet élargi sa collection avec de nombreux accessoires. Il a eu le coup de cœur pour un éventail mis au rectangle, c'est-à-dire encadré et intégré à une peinture. *« C'est assez rare et cela méritait d'être mis en valeur. »* Dominique Miraille profitera aussi de cette exposition pour présenter des pièces plus modernes comme ce manteau très original de Castelbajac de la fin des années 80 agrémenté de deux ours en peluche. *« Ce genre de pièce qui fait désormais partie du patrimoine vient élargir légitimement la*

collection. » Dominique Miraille a tapé juste : l'engouement du public pour le vintage explique la bonne fréquentation du musée et de la boutique qui permet de repartir avec, en tête ou dans son sac, de beaux articles chargés d'histoire...

Une exposition à voir de très près !



PHOTO : D.R.

Du 30 mars au 30 décembre.

Musée de la Mode, 17, rue de la Souque. Ouvert tous les jours sauf le lundi. Visites guidées les dimanches à 15h et 16h30 (sur inscriptions et sans majoration de tarif). 05 63 43 15 90. www.musee-mode.com

Autre nouveauté cette année, le catalogue laisse la place à un livret original intitulé « Détails » qui propose une découverte insolite de plusieurs objets exposés vus de très, très près !



« La proximité est le fil rouge de notre mandat »

Rencontre avec le maire d'Albi, Stéphanie Guiraud-Chaumeil.

Trois ans se sont écoulés depuis votre élection. Quels événements reprenez-vous de cette période ?

Au-delà des événements à proprement parler, c'est le contact avec les Albigeois que je retiendrai. Travailler pour Albi et les Albigeois, mettre en œuvre un programme, certes dans un contexte contraignant, en voir les résultats, tout ceci est réellement très enrichissant. La force d'une équipe composée d'élus aux profils très différents est également importante. Il nous faut constamment nous adapter aux besoins et aux attentes d'une ville qui évolue vite. C'est un challenge passionnant. En même temps, l'accueil d'événements qui génèrent des retombées positives pour notre territoire est un axe majeur de notre politique municipale. À cet égard, on

pourrait citer les 20 ans de Pause Guitare, l'enregistrement de l'émission « Prodiges » au Grand Théâtre, la candidature d'Albi pour organiser les championnats du monde de cyclisme Gran

Fundo ou encore l'inscription de la Mappa mundi au registre Mémoire du monde, dont on ne mesure pas encore toutes les retombées. Autant de moments forts qui ont marqué les esprits et qui ont rassemblé les Albigeois. Nous avons aussi été face à une grande incompréhension devant les violences urbaines en marge du projet Sivens et profondément touchés par la disparition tragique d'une institutrice dans l'exercice de son travail auprès de nos enfants.

« Nous sommes élus sur la base d'un programme. La concertation permet d'enrichir la réflexion ; elle n'implique pas pour autant l'unanimité. »

Vous avez placé la proximité avec les Albigeois comme une de vos priorités. Vous êtes favorable aussi à la concertation. Comment la concevez-vous ?

La proximité est l'ADN de cette équipe municipale et le fil rouge de notre mandat. Aller à la rencontre de nos concitoyens pour les écouter, échanger, prendre en compte leurs attentes est une priorité dans une logique de projets. La concertation est nécessaire et la première étape de la concertation se passe dans le bureau de vote. Nous sommes élus sur la base d'un programme. La concertation permet d'enrichir la réflexion, d'expliquer, d'échanger avec la population ; elle n'implique pas pour autant l'unanimité ni même la codécision ; elle doit exclure toute forme de politisation. Souvenez-vous du projet de Grand Théâtre aux Cordeliers, cer-

Proximité, concertation, échange. Un leitmotiv pour l'équipe municipale.





États généraux au Grand Théâtre le 2 février dernier.

tains Albigeois y étaient opposés. À un moment pourtant, l'équipe municipale a pris une décision et nous l'avons assumée. C'est notre responsabilité d'élus. Ceux qui, à l'époque, ont voulu politiser le projet se font aujourd'hui plus discrets.

Réunions publiques, conseils de quartier, permanences des élus : quel bilan tirer de ces rencontres avec les Albigeois ?

Ce sont des moments privilégiés car ils permettent aux élus de mieux connaître les habitants et réciproquement, mais aussi de mieux cerner leurs difficultés et de répondre ainsi davantage à leurs attentes. Des idées intéressantes peuvent aussi émerger à cette occasion. C'est le cas, par exemple, avec la proposition que nous allons faire aux habitants de la place du Castelvieu de donner des couleurs aux façades. Ce projet découle des travaux du conseil de quartier Ouest ; une étude est en cours. Je salue d'ailleurs à ce propos l'implication des conseillers de quartiers et de l'ensemble des Albigeois qui prennent part à ces réunions publiques. Le développement des outils numériques que nous avons souhaités avec l'équipe municipale – réseaux

sociaux, site internet, mail du maire - a favorisé aussi d'autres modes de contacts, une meilleure réactivité dans l'information et de nouvelles manières de communiquer.

La nouvelle salle événementielle à Pratgrausals fera l'objet d'un stand à la foire économique d'Albi afin de présenter le projet au grand public. L'idée est-elle de faire de Pratgrausals un nouveau pôle d'attractivité ?

Les précédentes équipes municipales ont mené, pendant de nombreuses années, un vaste programme de requalification et de valorisation du centre historique. Avec ce nouvel équipement, nous nous projetons vers la rive droite, sur le site de Pratgrausals, où la réalisation de la passerelle piétonne et cyclable va créer une liaison directe et rapide entre les deux rives du Tarn. Les potentialités de développement du site,

poumon vert de notre ville, vont être accrues. C'est la raison pour laquelle nous avons décidé de lancer l'étude de programmation pour l'aménagement urbain et paysager du site et la construction d'une salle événementielle, dont le projet a déjà été présenté aux riverains et travaillé en concertation avec des utilisateurs réguliers de l'équipement actuel.

Quels indicateurs permettent de penser aujourd'hui que la ville est objectivement plus attractive ?

L'attractivité est une réalité attestée par beaucoup d'indicateurs à commencer par le nombre de jeunes - près de 10% de la population totale, qui vivent et étudient à Albi, et dont les résultats sont remarquables. Par ailleurs, nous n'avons jamais eu autant d'élèves dans les écoles primaires, plus de 3 000 cette année, signe que la population





s'accroît. Cela est confirmé par d'autres indicateurs : la création de logements - le nombre de permis de construire est en constante augmentation-, la création d'entreprises qui mérite encore et toujours d'être soutenue, le nombre croissant de touristes qui visitent notre ville, sans oublier le nombre de congrès organisés et l'intérêt des médias français et internationaux pour Albi. Tout cela n'est pas le fruit du hasard, mais le résultat d'un travail de nombreuses années, notamment en lien avec la démarche de classement auprès de l'Unesco. Ce travail doit se poursuivre : beaucoup d'Albigeois ont confiance en l'avenir, ils sont fiers de leur ville et ont envie de s'y investir. Comment ne pas leur donner raison ?

De grands événements ont lieu à Albi, permettant à la ville d'être mieux identifiée. L'événementiel a cependant un coût qui interroge certains. Que leur répondez-vous ?

Ces événements permettent d'abord aux Albigeois d'accéder à une belle programmation d'animations culturelles et sportives tout au long de l'année. Ils ont aussi un effet fédérateur car ils mobilisent beaucoup de bénévoles et d'associations sans que certaines manifestations ne pourraient pas avoir lieu. On ne peut pas négliger non plus les retombées économiques que ces événements génèrent et qui se chiffrent en millions d'euros pour les plus importants d'entre eux. Cela ne se limite pas à l'hôtellerie-restauration. Les commerces en profitent aussi. Enfin, l'événementiel participe au dynamisme et à la visibilité de la ville. Il peut même inciter des personnes à revenir à Albi voire à s'y installer.



Les conseils de quartier constituent un temps d'échange avec les Albigeois qui veulent s'impliquer dans la vie de leur ville.

« Beaucoup d'Albigeois ont confiance en l'avenir, ils sont fiers de leur ville et ont envie de s'y investir. »

La ville semble faire la course aux labels, aux distinctions et aux prix... Est-ce vraiment utile ?

Ce n'est pas une course, mais plutôt une reconnaissance par des jurys d'experts indépendants de la pertinence de nos orientations ainsi que de la qualité du travail réalisé par nos équipes ! En témoigne, par exemple, l'importance de la confirmation de la 4^e fleur qui place Albi dans le cercle fermé des villes remarquées pour la gestion de leurs espaces verts. Quand on pense au classement au patrimoine mondial qui n'a pas d'équivalent, au Prix de la ville la plus sportive de

France, mais aussi au Prix Territoria, ou au Prix national de la biodiversité, il y a de quoi être légitimement fier du travail accompli. Nous ne nous arrêterons pas en si bon chemin car ces récompenses contribuent au renforcement du sentiment d'appartenance, à la visibilité d'Albi et à l'attractivité de notre territoire. Elles fédèrent, stimulent, encouragent et cela, ça n'a pas de prix !

La ville va être prochainement jumelée à Lijiang. En quoi cela peut-il être un atout pour Albi ?
Lijiang est une formidable porte d'entrée sur le continent asiatique et, en Chine

en particulier, où les Chinois considèrent qu'ils doivent s'y rendre au moins une fois dans leur vie. Bénéficiant d'une triple inscription à l'Unesco, Lijiang a tout d'une ville de référence qui pourra servir de vitrine et de relais pour la destination albigeoise. Par ailleurs, le pays s'ouvre de plus en plus à l'international avec des moyens importants. L'aéroport de Toulouse devrait jouer un rôle dans l'expansion du tourisme chinois dans notre région. Ce contexte est porteur pour une ville comme la nôtre qui se doit d'être présente sur le plan international par son classement, sa situation géographique entre Bordeaux et Carcassonne, mais aussi par les relations qu'elle entretient avec la Chine via l'École des mines par exemple ou certains entrepreneurs. Ce jumelage devrait ouvrir de belles perspectives pour notre ville.

La baisse des dotations de l'État grève le budget de la ville depuis quelques années. Quelles sont les marges de manœuvre possibles ?

Elles sont faibles, dès lors que nous avons fait le choix de maintenir le niveau global des subventions aux associations, qui contribuent fortement à la cohésion sociale. Nous poursuivons également les investissements qui profitent autant que possible à l'économie locale et donc à l'emploi. Les seules économies possibles le sont en matière de dépenses de fonctionnement, mais, là encore, la marge de manœuvre est étroite, puisque dans le même temps nous devons procéder à des recrutements, notamment au sein de la police municipale pour faire face à des besoins accrus dans le domaine de la sécurité. Cela passe aussi par divers leviers comme les économies

d'énergie dans les bâtiments publics ou encore la dématérialisation des documents administratifs en mairie. Reste l'ajustement par la fiscalité locale. Nous avons respecté notre engagement à ne pas toucher aux impôts lors des deux premières années du mandat. Cette année, le conseil municipal a approuvé le principe d'une hausse très modérée qui témoigne d'une politique fiscale et d'endettement maîtrisée. Il s'agit aussi de préparer l'avenir d'Albi et d'améliorer encore le cadre de vie des Albigeois.

Les conseils municipaux sont, depuis l'année dernière, diffusés sur le site internet de la ville.



« En termes de dynamisme commercial, Albi n'est pas le mauvais élève de la classe au sein des villes moyennes. Loin de là. »

La situation des commerces de centre-ville dans les villes moyennes est jugée préoccupante. Quels projets souhaitez-vous mettre en œuvre cette année à Albi dans ce domaine?

Albi n'est pas le mauvais élève de la classe au sein des villes moyennes, loin de là. Pour autant, certaines difficultés existent et il ne s'agit pas de les nier, d'où la mise en œuvre progressive d'un plan commerce qui contient quelque 70 propositions. Ainsi, la ville soutient



De nombreuses animations soutenues par la ville d'Albi ponctuent l'année au cœur des quartiers.

le commerce à travers la création de nouveaux services aux commerçants et aux clients, une meilleure accessibilité au centre-ville et une programmation soutenue d'animations, notamment l'été et à Noël. La possibilité offerte aux commerces d'ouvrir le dimanche est également un élément positif supplémentaire. La conciergerie commence à prendre ses marques et le guichet unique pour les commerçants est désormais ouvert tous les lundis à la maison des projets. Deux places "stationnement famille" ont été créées. Il

pose un commerce de proximité très qualitatif. N'oublions pas que nous sommes, par nos achats, les principaux promoteurs du commerce de centre-ville.

Dans un contexte national tendu, la sécurité est un sujet d'inquiétude. Qu'en est-il à Albi ?

Il est évident que la question se pose différemment depuis les attentats perpétrés en France. La sécurité demeure une compétence régaliennne de l'État et le maintien de l'ordre public à Albi,

autour du CLSPD (voir page 26 NDLR). La persistance de faits de délinquance de voie publique, notamment de la part de jeunes mineurs, des cambriolages, des incivilités et autres nuisances sont autant d'obstacles à la tranquillité publique et alimentent le sentiment d'insécurité. Dans ce contexte, la ville a décidé d'augmenter les effectifs de la police municipale et les moyens mis à la disposition de nos agents, comme le développement très significatif du dispositif de vidéoprotection. L'objectif, à court terme, est de créer un maillage du territoire de la commune particulièrement dense et opérationnel (de 54 à 78 caméras). Le renforcement des dispositifs autour des événements organisés par la ville ou en partenariat avec elle est aussi une priorité. Cela génère des coûts supplémentaires directs et induits non négligeables, mais la ville prend ses responsabilités. Nos animations doivent pouvoir se poursuivre et se développer. Au-delà de l'action menée par les forces de l'ordre, une prise de conscience s'impose car la sécurité est l'affaire de tous.

« La ville a décidé d'augmenter les effectifs de la police municipale et les moyens mis à la disposition de nos agents comme le développement significatif de la vidéoprotection. »

faut souligner aussi ce qui relève des commerces eux-mêmes pour améliorer les conditions d'accueil de la clientèle et la singularité de leur offre. Enfin, nous avons une halle couverte qui pro-

une prérogative de la police nationale. Même si notre ville connaît une situation relativement apaisée, il subsiste des problèmes à prendre en compte dans le cadre d'une démarche partenariale

Qu'en est-il de la culture à Albi ?

Au cours de ces dernières années, Albi a connu une grande effervescence en matière culturelle, marquée par la mobilisation de l'ensemble des acteurs et l'organisation d'événements majeurs. L'inauguration du musée Toulouse-Lautrec réinventé, la création du Grand Théâtre et du quartier culturel des Cordeliers, l'inscription au patrimoine mondial de la Cité épiscopale puis celle de la Mappa mundi au registre Mémoire du monde, ont été des temps forts. Cette période s'est caractérisée aussi par le développement d'une offre culturelle riche et variée. Les grandes manifestations comme Albi, place(s) aux artistes, Pause Guitare et la Nuit Pastel rencontrent un très grand succès. Albi a aussi une particularité : elle concentre sur son territoire un nombre très important de structures labellisées par l'État : conservatoire, Scène nationale, musée de France, centre national de création musicale, centre d'art contemporain. Par comparaison, l'offre culturelle à Albi est équivalente à celle d'une ville de 100 000 habitants ! Nous pouvons vraiment dire qu'aujourd'hui,

Albi a franchi une étape et cela justifie qu'une nouvelle ambition soit donnée à notre action culturelle commune. En 2015, la ville a signé avec l'État un pacte culturel par lequel chacun s'engageait pour une période de trois ans à maintenir ses efforts fi-

« Par comparaison, l'offre culturelle à Albi est équivalente à celle d'une ville de 100 000 habitants. »

nanciers dans le secteur culturel, en dépit du contexte budgétaire très contraint. C'était déjà un geste fort et une manière de réaffirmer nos valeurs autour de la culture dont l'impact social et économique est aussi à prendre en considération. Il faut maintenant aller

plus loin en donnant une nouvelle impulsion à la politique culturelle de la ville. Avec un double objectif de proximité et de diversité, la ville a pour ambition de faire de la culture un véritable levier de cohésion sociale, de favoriser l'épanouissement de chaque citoyen et d'en faire un outil essentiel de construction de la ville de demain, à la fois singulière et ouverte au monde.

Quelle place la ville d'Albi tient-elle au sein de l'agglomération et, plus largement, au sein de la région Occitanie ?

Albi et l'agglomération sont positivement interdépendantes. Nous travaillons autant que possible en synergie dans l'intérêt de nos territoires et des habitants en assurant une qualité de service optimale dans nos domaines de compétences respectifs. C'est ce qui motive l'ensemble des maires des 16 communes qui composent notre agglomération ainsi que notre président, attaché, tout comme nous, à la pertinence des projets que nous menons conjointement. Le périmètre de notre agglomération étant ce qu'il est, il est important d'élargir l'horizon en développant nos relations avec la métropole toulousaine et, au-delà, avec d'autres villes de la région. C'est le cas bien sûr avec Castres mais aussi Montauban, Carcassonne, Narbonne et Nîmes, par exemple. L'Albigeois est au cœur de la nouvelle grande région, où il doit démontrer sa capacité à développer des relations de travail avec d'autres territoires qui connaissent des problématiques communes. Toutes ces questions pourront être évoquées avec Jean-Luc Moudenc, maire de Toulouse, président de Toulouse Métropole et de l'Association France urbaine, que je recevrai prochainement à Albi.

La ville de Lijiang sera prochainement jumelée avec Albi. Une opportunité pour faire connaître la Cité épiscopale en Chine.



1 LE CONTEXTE

Un diagnostic local de sécurité a été établi en 2010 et a permis à la ville de conduire jusqu'en 2014 une politique de sécurité sur la base de ses préconisations. Pour y parvenir, Albi s'est appuyée sur plusieurs moyens humains et techniques : déploiement de la vidéoprotection, politique sociale et d'animation dans les quartiers,... En 2014, la ville a souhaité aller plus loin en constituant un Conseil local de sécurité et de prévention de la délinquance (CLSPD) dans le respect de la loi afin de mieux appréhender l'ensemble des sujets et situations dans une démarche collaborative et concertée.

2 LE CLSPD

Le CLSPD, présidé par le maire d'Albi, réunit à l'initiative de la ville, le préfet du Tarn, le procureur de la République ainsi que l'ensemble des acteurs institutionnels et associatifs locaux concernés par le sujet. Il se compose de représentants d'institutions ou d'organismes publics (services de l'État, conseil départemental, Éducation nationale, police, Tarn habitat, CCI, services de secours, Caf...). Il a pour but de favoriser l'échange d'informations et l'analyse croisée des situations observées localement afin de déterminer les orientations stratégiques à suivre et coordonner les actions de prévention.

3 UN RÉSEAU

La prévention de la délinquance est l'affaire de tous. Le CLSPD permet un travail en réseau, une meilleure réactivité et une capacité d'anticipation. Il vise à prévenir le passage à l'acte sous toutes ses formes et la récidive. Le CLSPD se réunit au moins une fois par an en séance plénière pour dresser un bilan et définir les orientations stratégiques ; des groupes de travail thématiques se retrouvent aussi très régulièrement tout au long de l'année pour travailler sur l'opérationnel.

4 NOUVELLES ORIENTATIONS

Un cabinet a été mandaté récemment pour mener une étude visant à réactualiser le diagnostic local de sécurité de la ville d'Albi et élaborer une stratégie territoriale de sécurité et de prévention de la délinquance avec un plan d'action. Ces documents ont été validés en novembre dernier par l'ensemble des partenaires et constituent la feuille de route du CLSPD albigeois.

5 PLAN D' ACTIONS

Trente actions prioritaires ont été identifiées, ciblées sur trois priorités nationales : prévention de la délinquance des jeunes et de la récidive, prévention des violences faites aux femmes, intrafamiliales et aides aux victimes,

amélioration de la tranquillité publique. Parmi les actions, certaines sont nouvelles : création d'un conseil pour les droits et devoirs des familles afin de traiter, avec les parents, des situations impliquant des mineurs en difficulté. La constitution d'une cellule municipale partenariale d'échange sur la radicalisation est également prévue.

6 UN PLAN GLOBAL

La stratégie territoriale de sécurité et de prévention de la délinquance s'inscrit aussi dans la dynamique des plans nationaux de lutte contre les vols et trafics de véhicules, de lutte contre les cambriolages et vols à main armée et de lutte contre la drogue et les conduites addictives.

7 RADICALISATION

Le CLSPD accorde un intérêt particulier à cette question complexe et d'actualité, en s'inscrivant en complémentarité avec le travail de la cellule départementale de suivi placée sous l'égide de l'État. L'objectif est de permettre une meilleure appréhension collective de ce phénomène pour définir des mesures préventives et améliorer le dispositif de veille et de repérage. Une formation a été ainsi assurée à l'attention de l'ensemble des institutions partenaires du CLSPD.



Comment se passer de désherbants ?

La nocivité des produits phytosanitaires pour l'homme et la nature est prouvée et il devenait urgent d'en limiter puis d'en interdire l'usage, ce qu'a fait la loi. Comment faire sans aujourd'hui ? La ville d'Albi a trouvé des alternatives.

Pourquoi d'abord stopper l'utilisation des désherbants ? Les raisons ne manquent pas : pour préserver l'environnement, protéger sa santé, sauvegarder la biodiversité, mais aussi respecter la prochaine loi qui imposera en janvier 2019 aux particuliers l'interdiction des produits phytosanitaires. Pour s'en passer, il faut donc revenir à des méthodes traditionnelles plus écologiques. La plus connue est le désherbage manuel à l'aide de binettes, couteaux désherbeurs ou sarcloirs. Le désherbage mécanique et thermique est une autre solution, mais nécessite un peu de matériel. Autour des arbres, des plantes ou au potager, le paillage (paille, gravier, cailloux, bois raméal fragmenté BRF) est doublement efficace puisqu'il limite l'arrosage, mais empêche aussi les mauvaises herbes de pousser. Le recours à des plantes ou des arbustes couvre sol (romarin

rampant, rosiers, chèvrefeuilles, etc...) a prouvé aussi son efficacité. Pour la pelouse, il faut sans doute accepter de ne pas avoir un gazon anglais, éviter des tontes rases et favoriser ainsi

« L'interdiction des produits phytosanitaires est prévue en janvier 2019 pour les particuliers. »

la pousse de l'herbe. Il est conseillé d'avoir une hauteur de tonte de minimum 5 cm. Pourquoi ne pas opter à un endroit pour une jachère fleurie ? Alors, quid des allées gravillonnées ? La première étape consiste à changer

de regard sur la flore spontanée pour mieux l'accepter. Beaucoup de communes ont pris de nouvelles habitudes. Il est évident que cela impose une gestion des sites différenciée. L'avenir promet sans doute des produits naturels et des outils plus performants pour désherber. En attendant, pensons à l'impact environnemental...



Rappelons qu'un produit phytosanitaire (appelé aussi produit phytomacéutique ou pesticide) est répandu sur une culture ou des végétaux pour lutter contre des organismes considérés comme « nuisibles ».



Bain de jouvence pour la halle et la place du Castelviel

*La halle du Castelviel, véritable lieu d'animation
du quartier, s'offre une nouvelle jeunesse.*

Cet été, la halle du Castelviel, bâtiment emblématique du quartier depuis 1964, fera l'objet d'une importante rénovation. C'est que cette « *dame de fer* », longue de 75 m et de 32 m de large, montre quelques signes de vieillesse: l'ossature métallique a besoin d'être décapée et repeinte; la couverture est également en mauvais état. Les problèmes d'étanchéité et la fragilité des surfaces qui recouvrent la toiture obligent à la changer dans sa totalité. Des études sont en cours pour définir la nouvelle couverture, tout en tenant compte des préconisations du Service territorial de l'architecture et du patrimoine, qui doit valider le projet en raison de sa proximité avec la cathédrale.

La ville profitera du chantier de rénovation pour revoir l'éclairage et l'électricité de la halle qui est occupée tout au long de l'année, notamment

par les brocanteurs, mais aussi pour des animations de quartier. « *Il faut aussi resituer cette place dans son contexte* », note Jean-Michel Bouat, adjoint au maire délégué aux quartiers Ouest. « *Avec la passerelle au-dessus du Tarn et la restructuration du centre de rééducation de l'UMT, elle devrait être davantage attractive.* » Une étude sera d'ailleurs menée cette année par la ville pour lancer l'année prochaine un programme d'aide à la rénovation de façades.

Le saviez-vous ?

Le foirail du Castelviel a été créé au milieu du XIX^e siècle et servait de marché aux moutons. La halle n'a été construite qu'un siècle plus tard après la fermeture du foirail du Lude.

La halle du Castelviel est longue de 75 mètres.



PHOTO: D.R.

LES RÉUNIONS PUBLIQUES DE QUARTIER

- **MARDI 14 MARS**
20H30
*Amphithéâtre
École des mines.
Renaudié-Viscose/
Marranel-Le Roc /
Jarlard-Peyroulié*
- **MERCREDI 15 MARS**
20H30
*au Domaine de la Mouline
2, rue de la Mouline
Grand Centre /
La Mouline-Le Gô*
- **MERCREDI 22 MARS**
20H30
*Amphithéâtre du lycée
Bellevue, accès rue
du Commandant Blanché
Lude-Bellevue
Saint Salvadou
Lapanouse-
Saint-Martin-Val de
Caussels*
- **LUNDI 27 MARS**
20H30
*Amphithéâtre Champollion
Olympe de Gougues
Veyrières-Rayssac-Ranteil
Quartier Ouest-Pointe
de Marre*
- **MERCREDI 29 MARS**
À 20H30
*Salle des fêtes
de Pratgraussals
Breuil-Mazicou,
Fontanelles,
Cantepau,
Madeleine.*

Requalification urbaine à Rayssac

La ville a lancé les travaux préalables au réaménagement des espaces publics de Rayssac. Une opération importante qui concerne 1,5 hectare.

Réhabilitation des logements sociaux de Rayssac par le bailleur Tarn Habitat, rénovation du groupe scolaire, création d'un giratoire d'entrée du quartier... À Rayssac, ça bouge ! Dans cette dynamique, la ville poursuit aujourd'hui la requalification du quartier avec le réaménagement du mail piéton et du square Louis Jovet. Les études et les travaux à venir seront financés à parts égales par la ville et Tarn Habitat qui a rétrocédé les terrains concernés à la ville, maître d'ouvrage, soit un investissement d'un million d'euros chacun (des fonds européens pourraient être accordés après examen du dossier). Le projet, auquel ont été associés le conseil de quartier et le conseil citoyen, prévoit une rénovation complète des espaces avec un traitement paysager, la mise en place d'équipements (fontaine sèche, fitness plein air,...), du mobilier urbain (bancs, bornes, banquettes...) et de nouvelles plantations (la majorité des arbres est conservée). « *En tout, cela représente 1,5 hectare* », précise le



L'espace concerné par l'opération représente 1,5 hectare.

maire. « *L'essentiel sera engazonné ; seule une partie sera minérale pour accueillir d'éventuelles animations de quartier.* » L'opération comprendra également la reprise de l'éclairage et la

réhabilitation de la promenade piétonne située côté commerces. Pour le moment, les travaux qui ont débuté en janvier portent sur la reprise des réseaux d'eau situés sous le mail.

TRAVAUX DU MOIS

Rue de la Curveillère

Fin des travaux d'enfouissement des réseaux.

Rue de la Mouline

Enfouissement des réseaux et création du réseau d'éclairage public.

Rue Édouard Branly

Fin des travaux de réfection du réseau d'eau potable.

Rues du Paradis, Catalane et Bouscaylet Pose des pavés.

Cité nouvelle des Issards

Aménagement de la voirie et des divers réseaux.

Rues Didier Daurat et Louis Blériot

Travaux de revêtement de la chaussée

Rue du Roc Travaux d'adduction d'eau potable et de renouvellement du réseau des eaux usées.

Pont de la République Reprise des maçonneries extérieures de l'ouvrage.

Boulevard Andrieu

Fin de réfection des trottoirs

Boulevard du Lude, av. du Maréchal Juin, rue Suzanne Lenglen

Travaux de réfection des trottoirs

Rues Guynemer et Mermoz, chemin Sainte-Carême Réfection du revêtement de la chaussée

Avenue Maréchal Lannes

Fin d'aménagement des trottoirs et de l'éclairage public devant les commerces.



Cantepau : du changement dès le printemps

L'ouverture prochaine des commerces boulevard Lannes témoigne déjà de la transformation engagée dans le quartier de Cantepau.

Cantepau, quartier créé ex nihilo dans les années 70, s'apprête à tourner une nouvelle page de son histoire avec un projet de renouvellement urbain cofinancé par l'Agence nationale pour la rénovation urbaine. Un état des lieux est déjà en cours afin d'en définir les grandes orientations. Il ne s'agira pas ici de tout démolir, mais bien de moderniser, optimiser et améliorer les éléments qui composent le quartier. En amont de cette opération prévue sur plusieurs années et qui touchera autant au logement qu'aux déplacements, au cadre de vie et aux services publics de proximité, une nouvelle étape a été lancée l'année dernière à l'initiative de la ville, de Tarn Habitat, de la Chambre de commerce et d'industrie du Tarn. Celle-ci donnera lieu au transfert des commerces des squares Augereau et Bonaparte dans des locaux neufs situés boulevard Lannes. L'ouverture progressive des commerces est prévue dans les semaines à venir.

Un espace commercial et paramédical

Alors que les commerçants s'apprêtent à investir leurs nouveaux locaux, la réalisation des abords vient d'être lancée par la ville et prévoit un aménagement urbain, un traitement paysager et la création de places de parking. Cette première phase, entamée l'été dernier avec la déconstruction de la passerelle, est programmée avant une restructuration plus globale du boulevard. Celle-ci lui donnera une dimension plus urbaine que routière

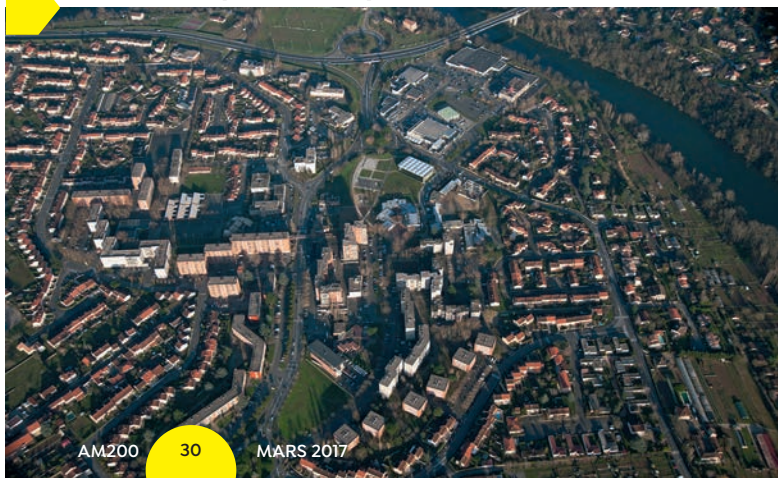
afin d'améliorer les circulations et l'accès aux différents équipements du quartier. « *La présence des commerces en bordure du boulevard contribuera à leur meilleure visibilité, le boulevard Lannes étant une artère très fréquentée avec l'accès à la rocade* », indique Laurence Pujol, adjointe au maire déléguée aux commerces. « *Ce repositionnement devrait permettre aussi de créer de nouveaux flux.* » Dans cette optique, la zone commerciale en bord de rocade fait également l'objet d'une réflexion en vue de la revitaliser.

Repenser le quartier

L'idée est bien ici de repenser le quartier dans une logique d'aménagement urbain avec des espaces spécifiques dédiés au commerce, à la culture et aux loisirs, mais aussi aux services publics. « *L'enjeu à moyen terme de toutes ces opérations est de favoriser le désenclavement du quartier et d'améliorer le bien vivre ensemble* », rappelle Muriel Roques-Etienne, ad-

jointe au maire déléguée à l'urbanisme et à l'esthétique urbaine. En recentrant les activités par secteurs, le quartier gagnera en attractivité et lisibilité. Prochaine étape cette année, le square Bonaparte. « *Nous travaillons avec nos partenaires pour améliorer la qualité des nombreux services publics concentrés à cet endroit* », indique le maire Stéphanie Guiraud-Chaumeil. « *Des rapprochements sont à poursuivre et à concrétiser entre le centre social et la maison de quartier. Les services à la population, déjà performants à Cantepau, seront renforcés aussi avec des collaborations plus étroites entre tous les acteurs intervenant dans ce domaine (ville, CAF, Conseil départemental...).* » « *Tout ne pourra pas être réalisé d'un coup* », tient à signaler le maire. « *Les dossiers sont complexes et il est essentiel qu'à ce stade, les projets soient menés dans une logique partenariale autant avec les habitants qu'avec tous les partenaires présents.* »

Vue aérienne du quartier de Cantepau avec le boulevard Lannes au centre.





Le quiz

Les associations albigeoises : êtes-vous incollable ?

Alors que la cinquième fête des associations se prépare, voilà de quoi réviser ses connaissances sur le tissu associatif albigeois...

1

Combien d'associations étaient présentes à la dernière fête des associations ?

- 70 180 270 350

2

Que signifie le sigle AJDR qui est le nom d'une association albigeoise ?

- ASSOCIATION DES JEUNES DANSEURS DE RUE
 ASSOCIATION DES JOUEURS DE DOMINOS DE RANTEIL
 ASSOCIATION DES JARDINIERS DURABLES À LA RETRAITE

3

Quelle association est chargée de fédérer les commerçants de la ville ?

- L'ASSOCIATION ÉCONOMIQUE DU COMMERCE ALBIGEOIS (AECA)
 LE GROUPEMENT DES COMMERÇANTS D'ALBI
 LES VITRINES D'ALBI
 LE COMITÉ DU COMMERCE INDÉPENDANT (CCI)

4

Combien de membres faut-il être pour créer son association ?

- UNE SEULE PERSONNE SUFFIT
 DEUX TROIS CINQ

5

Où doit-on déposer les statuts d'une association une fois qu'elle est créée ?

- À LA MAIRIE AU CONSEIL DÉPARTEMENTAL
 EN PRÉFECTURE AU COMMISSARIAT

6

Quelle somme la ville accorde-t-elle en subventions chaque année à près de 400 associations ?

- 800 000 EUROS 2,5 MILLIONS D'EUROS
 5 MILLIONS D'EUROS 8 MILLIONS D'EUROS

7

Laquelle de ces associations n'existe pas ?

- L'AMICALE DES ANCIENS MARINS DE L'ALBIGEOIS
 LES QUADRAS ALBIGEOIS
 ALBIGEOIS QUÉBEC
 BONSAÏ CLUB ALBIGEOIS

8

Quelle est la mission de l'association Les Chaudoudoux ?

- ORGANISER DES SPECTACLES DE MARIONNETTES DANS LES MATERNELLES
 AMÉLIORER LE QUOTIDIEN D'ENFANTS HOSPITALISÉS
 PROPOSER DES SÉANCES DE GYM POUR LES JEUNES MAMANS

Rappel : il est possible d'effectuer des recherches sur les associations à partir du site web de la ville.

1 : 270 2 : Association des jeunes danseurs de rue 3 : Les Vitrites d'Albi bien sûr. 4 : 2 ! Mais mieux vaut être plus ! 5 : Préfecture. 6 : 5 millions d'euros versés dès janvier. 7 : Les Quadras albigeois. 8 : Les Chaudoudoux sont très actifs en pédiatrie.

20 couvertures

qui ont fait albi mag

(1997 - 2017)

Pour le 200^e numéro, Albi mag présente vingt couvertures témoignant de l'évolution du magazine.

* Date de changement de maquette



1997*



2004*

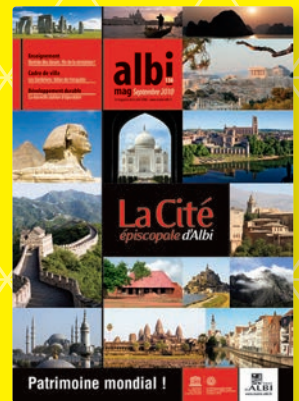


2012*

2014*



2001*



2008*



2016*



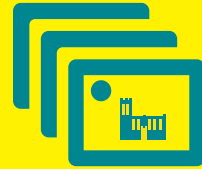
ALBIMAG EN CHIFFRES

10

NUMÉROS
PAR AN



(JOURNALISTE, RÉDACTEUR,
PHOTOGRAPHE, INFOGRAPHISTE)



80

PHOTOS EN
MOYENNE
PAR NUMÉRO



40

CENTIMES
PAR NUMÉRO
(IMPRESSION ET
DISTRIBUTION)



28 500

BOÎTES AUX LETTRES
DESSERVIES



200

NUMÉROS DEPUIS
SA CRÉATION



30 500

EXEMPLAIRES
PAR NUMÉRO

35%

DE L'IMPRESSION
PAYÉS PAR
LA PUBLICITÉ



2 MILLIONS

DE PAGES IMPRIMÉES
CHAQUE MOIS
SOIT 5 TONNES DE PAPIER (PEFC)



40 ans de journal municipal à Albi

Il arrive tous les mois depuis vingt ans dans les boîtes aux lettres des Albigeois. Premier support d'information à Albi en nombre d'exemplaires, Albimag fait aujourd'hui partie du paysage médiatique albigeois, mais le premier journal municipal remonte à 1977...

Avant de s'appeler *Albimag*, le journal municipal a porté d'autres noms. Le premier, créé en 1977, était nommé *Albi votre ville* sous le maire Michel Castel. Ce magazine trimestriel écrit par les élus comprenait quelques pages seulement. À partir de 1983, il change de formule, devient mensuel et est rédigé par des agents du service presse. Il est tiré à cette époque à 18 000 exemplaires (30 500 aujourd'hui). Le journal change de nom en 1989 et est rebaptisé assez discrètement *Albi notre ville*. En 1995, un tournant est apporté avec le nouveau maire Philippe Bonnecarrère. Le journal change de nom et devient



Albimag est distribué aussi dans plusieurs espaces publics ainsi que dans des entreprises.

« Albimag est à l'image du dynamisme de la ville ; il constitue une belle vitrine de ce qui se fait à Albi. »

Albi le magazine sans pour autant remettre les compteurs à zéro. En décembre 96, dans le numéro 152, une évolution est annoncée : la mise en page sera entièrement revue pour être plus moderne, plus claire et avec des photos en couleurs. Le premier *Albimag* (N°1) sort en février 1997 et compte 32 pages. En 2001, l'agenda culturel est présenté sous la forme d'un supplément agrafé. Trois ans plus tard, il est réintégré dans le magazine

à l'occasion d'une nouvelle maquette. Le journal s'étoffe et est désormais réalisé par le service communication (rédaction et mise en page). Dans les années qui suivent, le magazine évolue avec de nouvelles rubriques et aborde désormais tous les sujets d'actualité de la ville.

Un magazine dans l'air du temps

Le journal change de maquette en moyenne tous les trois ans afin de répondre aux nouvelles tendances et aux attentes des lecteurs. Au fil du temps, son format s'est réduit tandis que son nombre de pages a augmenté. « *Albimag* suit l'évolution de la presse magazine en général avec la volonté d'offrir un contenu moderne », indique le maire. « *En vingt ans, des évolutions marquantes ont été réalisées*

au niveau de la ligne éditoriale avec la volonté de s'adresser au plus grand nombre dans un esprit magazine. » Si certaines villes ont testé différentes formules de distribution, le toute boîte reste maintenu à Albi. « *Tous les Albigeois sans exception doivent avoir droit à l'information.* » Aujourd'hui, complémentaires au magazine, le site internet et les réseaux sociaux apportent la réactivité et développent l'info en images.



LE SAVIEZ-VOUS ?

Les journaux de collectivité, distribués gratuitement dans les boîtes aux lettres, constituent la première presse de France.



Témoignages de lecteurs

Albimag 200^e ! À cette occasion, des lecteurs ont été invités à partager par mail et sur les réseaux sociaux leur vision de leur magazine.



« Albimag a été mon premier lien avec ma ville lors de mon installation en 2001 : je l'ai eu entre les mains lors de mes recherches en agences immobilières ! C'est un guide, un lien, voire un compagnon de route. Lectrice fidèle, assidue, inconditionnelle, j'y trouve toutes les informations de proximité utiles sur le plan personnel et professionnel. Je le partage, je le conseille, je le distribue. J'ai pu aussi en suivre l'évolution ; j'apprécie d'ailleurs le nouveau format, plus petit et pratique et surtout dynamique, pertinent, éclectique. Il a du peps le nouveau magazine ! Comme notre ville ! »

Dominique Sabarthès chargée de communication et développement à l'Université pour tous du Tarn

« Albimag, c'est vraiment le magazine pour les Albigeois, qui a su se relooker avec un style plus moderne et interactif. Son atout, qui me séduit à chaque lecture, reste son format : des articles brefs et qui vont à l'essentiel. Albimag, c'est LE magazine qui a sa place dans mon sac et que je dévore avec curiosité pour être au top de l'actu albigeoise ! 20 ans... le bel âge ! »

Aude Brostin-Soto, chargée des relations partenaires Albi Rugby League XIII

« Au fil des années, Albimag est devenu l'outil d'information privilégié concernant les événements survenus ou à venir dans la ville. Culture, projets, urbanisme, travaux, ainsi que les acteurs locaux issus du monde associatif ou entrepreneurial, qui trouvent leur place dans Albimag. "La voix de son maître", diront certains grincheux ? Les Albigeois savent apprécier à sa juste mesure la qualité de la publication municipale. Et qui sait ? Dans quelques décennies, Albimag servira peut-être de source documentaire aux historiens pour retracer les grandes évolutions de la Ville rouge ! »

Guillaume Gras, professeur d'histoire-géo, rédacteur en chef adjoint de la Revue du Tarn

« Attrayant et dynamique, Albimag renforce la connaissance des acteurs qui participent à la vie d'Albi. Il contribue à créer du lien social, du « mieux vivre-ensemble » en apportant aux habitants des repères communs. Albimag est vecteur d'identité, d'un sentiment d'appartenance à la Cité albigeoise. »

Isabelle Bianchi, directrice Regain

« Albi Mag a bien changé. 200 numéros, déjà. La petite graine plantée en 1996 par l'équipe du service communication de la ville dont je faisais alors partie a bien grandi. Si elle s'est plutôt rabougrie au niveau de la forme, elle a gagné en densité, en dynamisme, en couleurs. Textes courts, rubriquage nerveux avec ouverture aux réseaux sociaux sans négliger pour autant la partie mémoire et archives, le quiz qui va bien et l'incontournable agenda culturel. C'est devenu un City Mag moderne et séduisant. Avec un parti pris assumé : parler de la ville et de ses habitants plus que des élus qui les représentent. Dans le dernier numéro, sur 107 images, le visage des élus apparaît moins d'une dizaine de fois. Cela méritait d'être souligné. »

Gilles Carles, journaliste, rédacteur en chef du Tarn libre



« La nouvelle présentation est très agréable et la place accordée aux photos permet de rendre la lecture intéressante. Sur le fond, c'est un bon support d'information avec des articles variés et de qualité. C'est aussi un bon support de promotion de nos activités, notamment le Marathon et l'Ekiden. »

François Heller, vice-président du Marathon

« Pour Champollion, Albimag a toujours représenté un formidable vecteur d'ouverture de l'université sur la ville, en faisant le lien entre une multitude d'acteurs et d'initiatives. Si l'enseignement supérieur fait aujourd'hui partie intégrante de l'identité du territoire, c'est aussi grâce à un suivi et un relais régulier des actualités des établissements. La valeur ajoutée du magazine réside à mon sens dans le traitement journalistique de l'information proposé au lecteur, ainsi que dans la recherche d'un environnement graphique équivalent à celui de l'édition spécialisée. »

Benoît Lacroux, responsable de la communication à l'Institut national universitaire Champollion

Pour connaître la ville que l'on habite et que l'on aime, il nous faudrait beaucoup de temps. Et voilà bien ce qui manque. À ce regret, la lecture d'Albimag accorde un soulagement. J'ai plaisir à lire Albimag, à en admirer la mise en pages, le souci de qualité et les excellentes photographies. Ma découverte à chaque page de personnages riches de talent m'incite à la rencontre. Avec Albimag, nous sommes Albigeois, non plus isolément, mais ensemble ! Je reçois cette revue comme une lettre de créance. C'est l'ambassade d'une ville souveraine qui m'honore d'une rencontre avec le meilleur d'elle-même... et j'attends son prochain numéro comme on attend de qui l'on aime, un geste généreux.

Michel Schaffner, Académie des miniatures

« Albimag, notre cher journal municipal mensuel, est devenu, depuis mon installation à Albi en 2012, un véritable miroir fidèle, diffusant une multitude d'informations locales. La lecture est un vrai plaisir, qu'aucun autre journal ne peut remplacer, surtout, si on ne veut pas passer à côté de ce qui advient dans sa ville. (...). J'avoue lire Albimag dans son intégralité ; j'apprécie sa présentation modernisée et attrayante, son contenu éditorial d'une remarquable qualité, la richesse et la diversité des thèmes abordés autant que des informations pratiques qu'elle apporte, la qualité de la mise en page et du graphisme qui rendent la revue plus vivante, l'illustration et les belles photos mises en valeur... Bravo, c'est une vraie performance de « sortir » chaque mois une revue aussi complète et attrayante ; continuez ! »

Dagmar Durand, retraitée, ancienne diplomate allemande

« Albimag évoque au fil de ses pages les évolutions urbaines passées et celles qui nous affectent au présent : l'histoire des différents quartiers est en effet souvent indissociable des politiques d'aménagement mises en œuvre aujourd'hui, dont le magazine se fait l'écho. Au-delà de son caractère informatif, Albimag permet aussi de garder à l'esprit que la construction d'une ville décente, responsable et réaliste, constitue un enjeu citoyen et au long cours qui nous concerne tous. »

Vincent Boutin, photographe et graphiste



Où est-ce ?

L'immeuble construit en 1957 par les architectes Léon Daures, Joseph Espérou et Édouard Veyret-Daures a été inauguré le 4 octobre 1959. Il se trouve alors à l'emplacement d'une ancienne maison qui accueillait déjà la Mutualité agricole (première photo). On devine d'ailleurs la façade du cinéma Le Moderne qui sera détruit dans les années 70 pour laisser la place à l'immeuble de la Banque populaire. La tour, siège social de Groupama d'Oc, a été réaménagée en hôtel en 2015.



Avant la construction de la tour, quelques années après la Seconde Guerre mondiale.



La tour en cours de construction en 1957



La tour achevée en 1959-60.



L'hôtel Theatro de nos jours.



Du rêve à la réalité

Le rugby peut être aussi un vecteur d'éducation et de citoyenneté, comme l'a montré la journée de détection organisée au Stadium pour des jeunes joueurs de Cantepau.

Tous les mercredis, sur le terrain synthétique de la plaine de jeux de Cantepau, ils sont une quinzaine d'adolescents à venir jouer au rugby. Encadrés par des animateurs du centre social et de la maison de quartier, en partenariat avec le comité départemental du rugby, ils participent même à deux compétitions amicales chaque année. « *L'entraînement est proposé depuis de nombreuses années et permet à des jeunes de se perfectionner au rugby* », raconte Malik Manseur, animateur de la ville d'Albi. « *Au-delà de la technique, c'est une bonne école pour ces jeunes qui apprennent à jouer en équipe et à respecter des règles.* » Le 15 février dernier, au Stadium, neuf d'entre eux ont participé à une journée de détection animée par l'école de rugby du Sporting: au programme, tests physiques, exercices d'habileté et jeux avec les minimes du club. « *L'intérêt était pour nous d'identifier ceux qui ont du potentiel en vue de les intégrer au club* », indique Romain Lalliard, responsable sportif de la formation



Les jeunes joueurs de Cantepau encadrés par leurs animateurs, le 15 février au Stadium avec le centre de formation du Sporting.

au Sporting. Le bilan est positif: plus de la moitié des jeunes ont montré qu'ils avaient le niveau, leur permettant de fait de passer d'une pratique de loisir à une pratique en club. « *Avec ce repérage, nous souhaitons aussi valoriser leur implication, leur assiduité et leur jeu* », ajoute Romain

Lalliard. Parmi les jeunes, Toihir et Adil, treize ans tous les deux, se sont dits ravis de cette journée durant laquelle ils ont pu montrer ce qu'ils avaient appris. En attendant la suite, ils ont été invités avec leurs camarades de jeu au match du SCA du 17 février dernier...

Concours équestre au Gô



PHOTO: D.R.

Un concours de saut d'obstacles se déroulera sur le site des Écuries du Gô le 12 mars prochain. La création d'une nouvelle carrière dédiée à cette pratique a permis en effet de relancer le concours hippique à Albi. Ouvert aux cavaliers de niveau Club et Poneys, ce concours qualificatif pour les Championnats de France fait suite à une première édition organisée au mois de septembre dernier. Pas moins de 200 participants sont attendus cette fois-ci, à la recherche de points, afin d'être retenus pour la finale nationale à Lamotte-Beuvron.

Le concours débutera à 8h le dimanche matin.
Entrée gratuite - buvette et restauration sur place.



Roland Gilles

COMPAGNON DE ROUTE

Ancien directeur général de la Gendarmerie nationale, Roland Gilles est aussi un féru de vélo. Il est d'ailleurs un des piliers de l'organisation du prochain championnat du monde de cyclisme amateur prévu en août à Albi.

« Bernard Hinault m'a dit un jour que si je n'avais pas mal tourné, j'aurais fait quelque chose dans le vélo ! »

Roland Gilles aime le vélo et ça se voit. Il parcourt en moyenne 15 000 km chaque année, la plupart du temps en compagnie de sa femme Claudia. Il n'est pas né sur un vélo, mais c'est tout comme. Il se souvient comme si c'était hier de la course organisée dans son village natal qu'il avait gagnée à quatorze ans sur le « vieux biclou » de sa mère. « *Le vélo de famille a, ce jour-là, battu les vélos rutilants de mes petits camarades...* », raconte-t-il. Une petite fierté qui l'amènera plus tard à monter sur la selle au sein de l'Union cycliste albigeoise et à participer à de nombreuses courses. À la retraite aujourd'hui, il ne se passe pas une semaine sans qu'il avale quelques centaines de kilomètres...

Malgré ses vingt déménagements, Roland Gilles n'a jamais arrêté le vélo. Cela lui a même permis de rencontrer sa femme, ancienne cycliste professionnelle originaire du Brésil, dont le palmarès est remarquable : championne du Brésil à plusieurs reprises, qualifiée pour les championnats du monde élite et aux JO de Barcelone et Sydney. L'un comme l'autre ont trouvé une passion commune. Bernard Hinault, cinq fois maillot jaune au Tour de France, n'est pas avare en compliments pour son ami Roland lorsqu'il est question de cyclisme : « *S'il n'avait pas mal tourné, il aurait fait quelque chose dans le vélo* », comprendre : il aurait sans doute filé sur les routes du Tour. Mal tourné est un doux euphémisme. Roland a fait carrière dans la gendarmerie nationale et fini général cinq étoiles. Tout de même.

Son père, artisan menuisier, rêvait de le voir entrer dans une école militaire. Il réussit à convaincre son fils d'être sous les drapeaux. Plutôt doué en classe, Roland fut admis à 17 ans dans une école préparatoire à Aix-en-Provence, puis passa avec succès le concours de Saint-Cyr dont il sortit major de sa promotion deux ans plus tard, en 1975. D'abord affecté en Île-de-France, il enchaîna ensuite les postes à raison d'une mutation tous les deux ou trois ans. Sa carrière l'amena aux quatre coins de la France y compris à l'étranger, notamment au Cameroun où il dirigea à 33 ans l'école des cadres de la gendarmerie. Comme directeur de la gendarmerie de Haute-Garonne, il noua des relations étroites avec les organisateurs du Tour de France. Autre temps fort de sa carrière, ses trois années comme patron de la gendarmerie de Corse de 2004 à 2007 en pleine affaire des pilotes.

C'est en 2008 qu'il accède à la plus haute responsabilité, celle de directeur général de la gendarmerie et général d'armée. Il est alors à la tête de plus de 100 000 hommes qui assurent la sécurité sur près de 95 % du territoire français, mais sont aussi amenés à intervenir à l'étranger. « *En quelques décennies, les missions de la gendarmerie ont considérablement changé. La délinquance touche aujourd'hui le périurbain, ce qui l'a amenée à s'équiper et se perfectionner en matière d'investigation.* » Roland Gilles est



aussi en première ligne pour négocier les rapprochements entre gendarmerie et police nationale, avec la volonté de défendre l'identité de son corps.

Roland finit sa carrière comme ambassadeur de France à Sarajevo. Le travail de diplomatie ne lui était pas étranger, lui qui, durant des années, avait côtoyé les ministères, notamment le Quai d'Orsay, mais aussi d'autres pays. « *Ma mission a consisté pendant quatre ans à relier les hommes entre eux et faire en sorte qu'ils se parlent.* » Pour le 100^e anniversaire du début de la Première Guerre, il participa activement à l'organisation d'un temps fort à la fois culturel, sportif et politique en réunissant des milliers de jeunes serbes, croates et bosniaques.

« *Je savais que je reviendrai dans le Tarn, car c'est ma terre.* » C'est sur le retour de Sarajevo - à vélo ! - que l'idée germa d'organiser à Albi le championnat du monde de cyclisme. Une première en France. Dans le dernier sprint, il restait deux villes en lice : Turin et Albi. La candidature soutenue par la ville d'Albi a fait mouche. Le feu vert obtenu, Roland et Claudia ont retroussé leurs manches. Du 24 au 27 août prochain, entre 2 500 et 3 000 coureurs de cinquante pays du monde s'élanceront sur les routes albigeoises. Un peu grâce à eux.

BIO

- * **1954**
Naissance dans le Tarn
- * **1975**
Major de la promotion à Saint-Cyr
- * **2008**
Directeur de la Gendarmerie nationale
- * **2010**
Ambassadeur de France à Sarajevo



Rugb'images : le rugby fait son festival



À l'initiative de l'association Rugby, Culture et Passion, le festival Rugb'images est de retour. Le coup d'envoi de cette troisième édition sera donné le 21 mars. Expositions, projections, colloques, mais aussi rencontres seront au programme jusqu'au 29 mars. Comme chaque année, des concours sont aussi organisés : « *Les yeux du stade* » qui récompense la meilleure photographie, « *Les mots emmêlés* » pour le meilleur article de presse ou la meilleure interview et deux nouveaux concours « *Le meilleur calendrier photographique* » et « *Le développement du rugby* ». À noter, que le festival Rugb'images s'articule autour de cinq villes : Albi, Castres, Graulhet, Lavaur et Gaillac. De quoi ravir tous les amoureux de l'ovalie et de poser un autre regard sur le rugby. Retrouvez ci-contre les temps forts à Albi.



Du 21 au 29 mars.
Programme complet sur
www.rugbimages.com

Côté expos

LES YEUX DU STADE

Le Grand Théâtre accueille pendant un mois une magnifique exposition photos. Cinquante photographes professionnels et amateurs, originaires de huit pays ont envoyé 180 clichés. Ces chiffres confirment l'engouement pour le sujet et la popularité du concours de Rugb'images. Parmi les quarante meilleures photographies retenues et exposées, ce n'est pas l'aspect technique du rugby qui est recherché, mais bien l'aspect esthétique et émotionnel.



Du 10 mars au 10 avril
au Grand Théâtre

XIII, L'ÉPOPÉE D'UN RUGBY DANS LE TARN

Fils mal aimé du rugby, le XIII est arrivé en France en 1934. Il s'est implanté très vite dans la région et à Albi. L'équipe pionnière du Racing club albigeois est créée d'ailleurs en 1934, suivie par le Réalmont XIII en 1935 et le Castres XIII en 1938. Après l'interdiction du sport professionnel par le régime de Vichy, le « *jeu à XIII* » renaît dans l'immédiate après-guerre avec l'ajout des clubs de Cagnac, Lavaur, Rabastens, Saint-Juéry et Valence d'Albigeois. Il connaît encore un nouvel essor dans les années 1970 avec la création de clubs locaux et l'apparition des écoles de rugby. De nos jours, le XIII se décline sous de nombreuses formes, adaptées à toutes les catégories de pratiquants. À travers panneaux, objets et témoignages, les Archives départementales invitent à découvrir l'histoire tarnaise de ce sport méconnu.



Du 20 mars au 17 juin aux Archives
départementales du Tarn,
1, avenue de la Verrerie

Envie de communiquer sur votre manifestation (sur Albi) ? Contactez-nous albisorties@mairie-albi.fr



Côte films

© Pierre-Yves TONDEUR



© Pierre GONY

ALICE ET ARISTIDE

Elle est acrobate, lui rugbyman professionnel. Elle évolue dans une petite compagnie de cirque, lui dans un club de première division italienne, après être passé par le Stade français. Le soir du 13 novembre 2015 au Bataclan, tous deux ont été blessés par balles. Lui est grièvement blessé ; elle est sauvée de justesse. Mois après mois, la réalisatrice Laëtitia Krupa a suivi, à la façon d'un carnet de bord, leur convalescence et leur rééducation. Avec justesse et pudeur, elle a filmé la renaissance d'Aristide, la force de caractère hors du commun de ce jeune homme et de sa sœur, soudés, transcendés par cette volonté commune de rejouer que ce soit sur un terrain ou sous un chapiteau de cirque.



**Mercredi 22 mars
à 18h30 salle Arcé**



**Mercredi 22 mars à 21h
salle Arcé**



© Laurent HEILLET

Côte colloque

LE FRENCH FLAIR

Il est au rugby ce que le « *Mac Guffin* » est au cinéma : le « *French flair* » donne du piquant à l'action, il fait beaucoup parler et en définitive, personne ne sait ce que c'est ! Quatre complices de l'écriture ovale, Denis Lalanne, Pierre-Michel Bonnot, Jean Cormier et Olivier Margot (auteurs de l'ouvrage « *Rugbymania, French flair attitude* ») entourés des anciens joueurs Jo Maso, Didier Codorniou, Pierre Villepreux et Pierre Berbizier vous en livreront les secrets.



**Le 21 mars à 18h30 à la maison
des sports/Stadium**



À l'affiche

Les événements à ne pas manquer ce mois-ci à Albi sont déjà à l'affiche dans Albimag...



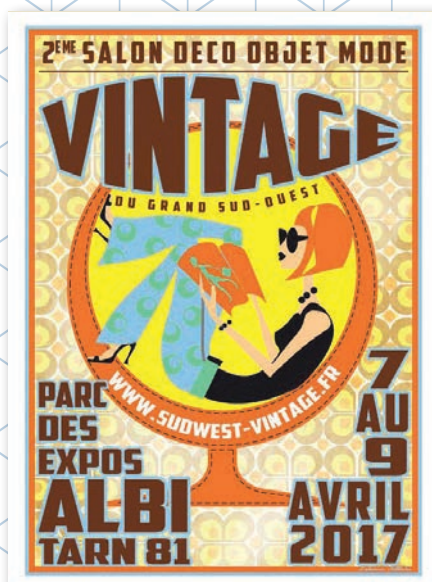
SALON LIVRE JEUNESSE
24-26
MAR./17



ACTHÉA
25-30
MAR./17



FOIRE EXPO
01-09
AVR./17



SALON VINTAGE
7&9
AVR./17



Un récital solidaire

Musique \ Avis aux mélomanes ! L'association Musique Espérance Albi-Tarn invite deux artistes pour son nouveau récital : le pianiste de renommée internationale Marian Pivka et le violoniste Eliseu Silva. Ce duo embarquera le public pour un voyage autour des « *danses virtuoses du monde* » avec des œuvres de Mozart, Bach, Beethoven, Dvorak, Sarasate, Kreisler, Piazzola et Tchaïkovski. Vainqueur de nombreux concours nationaux et internationaux, Eliseu Silva joue du violon depuis l'âge de cinq ans. Il a été le premier violoniste portugais à rejoindre l'orchestre Gustav Mahler Legen et a tourné en Europe et au Japon avec le maestro Pierre Boulez. Marian Pivka a commencé ses études musicales à l'âge de huit ans en Hongrie. Il s'installe en Russie pour étudier avec le professeur Vera Gornostayeva au Conservatoire d'Etat Tchaïkovsky à Moscou et a remporté plusieurs concours internationaux de piano. Il a joué dans le monde entier et collaboré avec de nombreux orchestres européens. Les bénéfices de ce concert seront reversés à une œuvre humanitaire.



Samedi 11 mars à 20h à l'Athanon, place de l'Amitié. Tarifs : 15€/10€ gratuit -12 ans. Réservation le jour même à partir de 15h.

Salon des collectionneurs

Salon \ Depuis quarante ans déjà, les collectionneurs se donnent rendez-vous au Salon des cartes postales et des collections. La prochaine édition aura lieu le dimanche 12 mars à la salle des fêtes de Pratgraussals. Sur plus de 1 000 mètres carrés, cartes postales, timbres, minéraux, parfums, disques, pin's, BD, figurines, fèves,... seront proposés par près de soixante exposants. Une exposition consacrée à « *l'école d'avant* », sera présentée au public. L'occasion pour les visiteurs de découvrir le matériel scolaire d'autrefois dédié à l'écriture (plumes, plumiers, buvards, ardoises...), mais aussi des cahiers, des affiches pédagogiques,... Tradition oblige, comme chaque année, une carte commémorative est éditée. Cette année, elle à pour thème « *la cathédrale vue du skatepark* » et sera proposée pour 1€ à l'entrée du salon.



Dimanche 12 mars, de 8h à 18h à la salle des fêtes de Pratgraussals. Entrée gratuite. Plus d'infos : 06 84 05 75 42



Le slam s'invite au Noctambule

Musique \ La poésie orale et urbaine du slam, art oratoire porteur d'une grande liberté de création, est à l'honneur au Noctambule le 17 mars. À partir de 18h30, scène ouverte sous la houlette de Jérôme Pinel du groupe « *Strange enquête* » et du collectif « *Jeff Campo* ». Un rendez-vous gratuit et ouvert à tous, amateurs et curieux, qui veulent chanter, déclamer ou lire leurs textes. À partir de 21h, place à « *Strange enquête* ». Un duo « *tchatte et contrebasse* » composé de Jérôme Pinel et de Manuel Mouret proposera un savant mélange à mi-chemin entre chansons, poésies et chroniques. « *Double Hapax* » complète l'affiche de la soirée. Avec le slameur Jikabo et Kestekop, poly-instrumentiste à la créativité bouillonnante, « *Double Hapax* » combine l'énergie du verbe à celle de la musique.



Vendredi 17 mars à partir de 18h30 au Noctambule/MJC 13 rue de la République. Tarifs : 8/5€. Plus d'infos : 05 63 54 20 67



5

Expressions pour chiner comme un chef !

Grande brocante de printemps

Près d'une centaine de brocanteurs sera présente pour la nouvelle édition de la Brocante de printemps sous la halle du Castelviel. Arnaud Duloquin, président de la Chambre syndicale des antiquaires et brocanteurs de l'Albigeois, vous dévoile le jargon des brocanteurs.

1

VENTE AU CUL DU CAMION

Le principe de cette Brocante de printemps, c'est la « vente au cul du camion ». C'est-à-dire que toute la marchandise sera vendue sans efforts de présentation et en état.

2

DANS SON JUS

Quand un brocanteur emploie cette expression, il parle d'une marchandise qui est vendue telle qu'elle a été trouvée, sans la moindre retouche, réparation ou nettoyage.

3

DROUILLE

C'est un synonyme de « camelote », c'est-à-dire une marchandise en mauvais état ou ayant très peu de valeur.

4

ORPHELIN

C'est un objet seul, mais qui est habituellement vendu par paire (chevets, chandeliers, vases,...) Vous l'aurez sans doute à un bon prix, mais acheter un objet orphelin n'est pas forcément une bonne affaire.

5

UN MOUTON À CINQ PATTES

C'est un objet exceptionnel : bien rénové, pas cher et surtout très recherché ! Peut-être le trouverez-vous à l'occasion de la brocante de printemps ?



**Samedi 25 et dimanche
26 mars de 7h à 19h
à la halle du Castelviel**





Lisez jeunesse !

Rendez-vous incontournable des jeunes lecteurs, le Salon du livre jeunesse ouvre ses portes le temps d'un week-end. En dix-huit ans d'existence, celui-ci a su s'imposer comme une référence dans le domaine. On y découvre notamment les dernières tendances de l'édition jeunesse et ses différents genres grâce à la présence de nombreux auteurs. « *Au-delà de nos frontières, soyons curieux !* » tel est le thème de cette édition 2017 déclinée dans tous les coins du salon et qui réserve au public mille et une surprises.

+ **Vendredi 24 mars à partir de 17h : inauguration.**
Samedi 25 et dimanche 26 mars de 10h à 18h
aux Moulins albigeois, rue Porta. Entrée gratuite

Rock 21 : les rockeurs ont du cœur

Festival de référence, qui recueille des fonds depuis sa création en 2011 pour la trisomie, « *Rock21* » allumera la « *flamme* » de la solidarité le 25 mars à partir de 15h en faisant la part belle à plusieurs artistes. Au programme, « *Unconscious Harmony* », « *Samengo* », « *Les Bras cassés et Jeff Zima* », « *Eva* », « *Tamborim* » « *Lorraine Cross* », « *Christopher* », « *Barbar'o rhum* » et « *In'extremis* ». Tous les styles de musique seront représentés. La danse sera aussi à l'honneur avec des intermèdes de la compagnie « *Case à danses* » et de « *Fabienne Rodriguez Lassale* ». Dans



un grand élan de solidarité, ces artistes mettront toute leur énergie sur scène et feront « *bouger* » le public. L'association « *Rock 21 Albi* », organisatrice de cette journée, compte sur la présence et la générosité de nombreux Albigeois.

+ **Samedi 25 mars de 15h à minuit, salle des fêtes de Pratgraussals, rue de Lamothe.**
Tarifs : 8€ (gratuit pour les moins de 12 ans)



en vue

Yvon Le Men

Infatigable passeur de mots, Yvon Le Men est invité par l'association Arpo dans le cadre de « Tarn en poésie ». Il sera présenté par Thierry Renard, écrivain, poète, éditeur et directeur de l'Espace Pandora de Vénissieux. Zoom sur ce poète.

Vendredi 24 mars à 16h,
médiathèque Pierre-Amalric.

Entrée libre et gratuite dans la limite des places disponibles.

[Une vie en poésie]

Né en 1953 il a eu la vocation poétique à l'âge de dix-neuf ans. Depuis son premier livre « *Vie* » (1974), écrire et dire sont les deux métiers d'Yvon Le Men. Installé à Lannion, Yvon Le Men est la figure de proue de la poésie en Bretagne. Il fait partager sa passion au plus grand nombre, dans les salles de spectacles ou au festival de « *Étonnants Voyageurs* » où il programme des poètes du monde entier.

[Un poète prolifique]

Yvon Le Men est l'auteur d'une œuvre poétique importante à laquelle viennent s'ajouter des récits, des romans, de nombreuses anthologies, des CD et des films,... Traduits dans une vingtaine de langues, ses textes sont interprétés par de grands comédiens tels Robin Renucci ou Jacques Gamblin.

[Découvrir ses œuvres]

De son dernier ouvrage « *Les rumeurs de Babel* » à « *Tour du monde en 80 poèmes* » en passant par « *Fin de droit* », venez entendre des textes lus par Paule Bruel et les lecteurs de l'association Arpo. Rendez-vous au Café poésie le mardi 7 mars à 20h30 à la brasserie le Saint-James, rue Camboulives.



Albi, sur un air d'Espagne

Depuis six ans, sous la houlette de l'association « *Flamenco pour tous* », l'Espagne est à l'honneur avec les « *Rencontres Albi Flamenca* ». Pas tout à fait un festival, cette manifestation se veut un moment d'écoute, de partage et de découverte. Pour cette nouvelle édition, les Rencontres ont pour thème l'histoire des Andalousies qui se développe sur fond d'entente cordiale entre les religions monothéistes qui régnait entre le VII^e et le XIV^e siècle. Durant trois jours, exposition, stage de danse, conférence, spectacle, célébreront ce métissage et ce partage. Le voyage andalou se terminera par la finale publique des concours de guitares (classique, espagnole et flamenca) le 19 mars à l'Athnor.

Du 17 au 19 mars. Programme complet sur <http://flamencopourtous.blogspot.fr>



L'ensemble méditerranéen

Né sous l'impulsion de Brahim Dhour, musicien et professeur de musique, « *L'Ensemble méditerranéen* » est une troupe de musiciens amateurs de Toulouse. Au près de Brahim Dhour, ils apprennent et découvrent les secrets de la musique orientale. Le répertoire offre une richesse de variétés et de styles : musique classique arabe, musique arabo-andalouse, musique populaire du Maghreb. Diversité et convivialité assurées pour cet apéritif/concert d'ouverture.



Vendredi 17 mars à 18h30
dans le hall du Grand Théâtre.
Tarif : 5€

Conférence/spectacle : Cordoue au XII^e siècle

Cette conférence proposée en partenariat avec l'association « *Najma* » fera revivre la cohabitation des religions monothéistes et le brassage des cultures qui ont fait de l'Andalousie de cette époque un foyer culturel phare. Voilà une conférence où résonnent des chants séfarades, des poésies, portés avec talent par Naima Chemoul.



Samedi 18 mars à 14h30 à l'Athnor.
Tarif : 5€

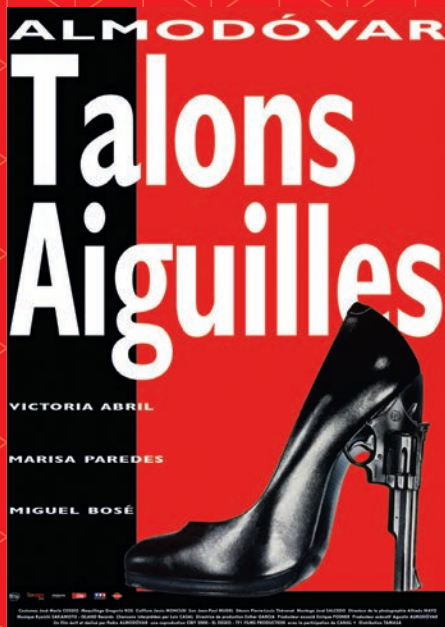
Mi Andalucia

Attention talent ! Le jeune chorégraphe Juan Carlos Avecilla est sur les planches du Théâtre des Lices avec « *Mi Andalucia* », spectacle spécialement conçu pour les « *Rencontres Albi Flamenca* ». Cassant les codes du flamenco, il fera voyager le public aux quatre coins de l'Andalousie. En huit tableaux, Juan Carlos Avecilla fera ressortir les coutumes de cette région chargée d'histoire. C'est sublime, doux, poétique et puissant à la fois !



Samedi 18 mars à 20h30
au Théâtre des lices.
Tarif : 25 et 20€





Une nuit avec **Almodovar**

Que diriez-vous de passer une nuit avec le réalisateur Pedro Almodóvar ? A l'affiche de cette nuit, « *Julieta* », le dernier film (mai 2016) du cinéaste ibérique qui décrit le portrait d'une femme dans la tourmente. Sans nouvelles de sa fille, qui ne lui a pas donné signe de vie depuis des années, Julieta ne sait plus comment comprendre leur histoire, qui a débouché sur le silence, l'absence et la souffrance. Alors, elle ouvre un cahier et commence à écrire. À cette œuvre s'ajoute « *La fleur de mon secret* » (1995) qui relate les déboires amoureux de Leo, reine du roman à l'eau de rose et qui n'arrive pas à remplir le contrat passé avec son éditeur. À suivre, la comédie déjantée et colorée « *Femmes au bord de la crise de nerfs* » (1988). L'histoire d'Ivan et de Pepa, deux comédiens de doublage, qui prêtent leur voix aux grandes stars du cinéma et se jurent chaque matin dans la pénombre du studio un amour éternel. Mais Ivan abandonne subitement Pepa. Celle-ci va mener son enquête et découvrir la double vie de l'homme qu'elle aime. Enfin, « *Talons aiguilles* » (1992) la tragicomédie culte avec Victoria Abril et Marisa Paredes conclut cette nuit.

Vendredi 17 mars à 20h30 à la salle Arcé.

Tarifs : 1 film 5 €, trois films 12€.

MAIS AUSSI

VISITE D'ALBI LA BELLE ESPAGNOLE

Traversez le Pont-vieux et partez à la découverte d'une partie de l'histoire de notre cité en découvrant le quartier de la Madeleine appelé aussi « *la petite Espagne* ». Laissez-vous guider et vivez l'expérience d'une initiation dansée à la fin de cette visite proposée par l'association des guides du Tarn.

[Samedi 18 mars à 11h au départ de l'office de tourisme. Tarif 6€]

BAL SÉVILLAN

Autour de bons petits plats, venez faire la fête comme en Espagne et en costume si vous le souhaitez !

[Samedi 18 mars à 22h au Restaurant la Part des Anges]

EXPOSITION

Découvrez la poésie cordouane du XII^e siècle en suivant les œuvres calligraphiques de Christian Broton dans divers lieux d'Albi (liste complète sur <http://flamencopourtous.blogspot.fr>)

[Du 6 au 19 mars]

STAGE DE FLAMENCO

Animé par Juan Carlos Avecilla. Stage dimanche 19 mars de 10h à 13h (tarifs 30/25€) - Stage de 12h : du 19 au 22 mars de 19h à 21h (tarifs 90/80€)

[Réservations : 06 69 12 51 30]





C'est culte



La salopette en jean vintage

En clin d'oeil au salon vintage (cf article), direction la boutique « Au fond de l'armoire » pour évoquer avec Virginie un vêtement qui fait son retour en force : la salopette ! Oui mesdames, celle-ci n'est plus réservée au bricolage. Droite ou à pattes d'éléphant, on la ressort du placard (ou du fond de l'armoire...) pour un look branché. « Dans les années 40, la salopette était la tenue des travailleurs puis en 1970 elle est devenue la référence des hippies et en 1990 elle a fait son retour avec le mouvement hip-hop » rappelle Virginie. « Aujourd'hui elle a su trouver sa place dans le vestiaire féminin. Elle se porte avec un gros pull et des baskets pour un look décontracté en hiver, avec un chemisier ou un t-shirt et une paire de talons compensés pour l'été. D'ailleurs, l'été prochain sera chaud et, pour applaudir les artistes de Pause Guitare, c'est la tenue idéale recommandée. Enfin, pour un côté plus glamour, retrouvez la salopette aux chevilles et optez pour un blazer noir, une jolie paire d'escarpins et une pochette ».



Au fond de l'armoire,
3, rue du Palais



PAUSE GUITARE

demandez le programme !

Après une édition marquée par le 20^e anniversaire du festival, Pause Guitare 2017 s'inscrit dans la même dynamique. Ils seront plus de 70 artistes cette année à venir à Albi sur l'une des sept scènes dont quatre sont gratuites (voir ci-contre).

En tout, plus de 80 concerts sont programmés avec la volonté affirmée de proposer autant des têtes d'affiche que de nouveaux artistes émergents. Pour ceux qui aiment la musique, les surprises et la flânerie, dans un esprit familial et détendu, Pause Guitare est le rendez-vous idéal. L'heure est venue de réserver sa ou ses soirées d'autant que la programmation complète du festival est désormais connue !

La présentation de l'édition 2017 organisée par Arpèges & Trémolos s'est en effet déroulée au Grand Théâtre le 21 février dernier. Les noms de nouveaux artistes et groupes invités ont été révélés comme Adamo, Vincent Delerm, Vianney, Félé, Radio Elvis,



© CHRISTOPHE ACKER

Art Mengo ou encore le rappeur Vald. Avec 75 000 festivaliers l'année dernière, Pause Guitare a mis la barre très haut. Le principe d'une programmation éclectique semble payant, en séduisant de fait un public assez large. Vivement l'été !



Infos et point de vente :
Arpèges & Trémolos,
28, rue Rochegude.

05 63 60 55 90

www.pauseguitare.net

Billets sur Fnac, Carrefour,
Géant, Ticketnet.



© FABIENTJOU



© YANNI ORHAN

LE FESTIVAL, C'EST...

- Une grande scène à Pratgraussals avec quatre soirées et de belles têtes d'affiche.
- Des concerts au Grand Théâtre (900 places assises) avec, par exemple, des artistes comme Adamo et Vincent Delerm.
- Des scènes découvertes, le rendez-vous des Québécofolies et des spectacles jeune public à l'Athanon. Des surprises chaque soir pour qui aime la nouveauté et l'inédit !
- Un Tremplin découverte, où cinq groupes se produisent. Cette année, figure parmi eux le groupe albigeois *Les Idiots*.
- Trois scènes gratuites avec concerts au Jardin national et place du Vigan. Un OFF en plein cœur d'Albi de 16h à minuit. À noter l'Expérience Acadie avec plusieurs artistes et un village acadien composé de stands d'information sur nos cousins d'Amérique.
- Un festival hors les murs avec des concerts notamment à la Maison de quartier de Cantepau et à la maison d'arrêt d'Albi.
- Une scène SACEM avec des concerts au Théâtre des Lices.
- Des concerts gratuits dans dix bars de 18h à 1h du matin pour ouvrir le festival le 4 juillet.

Pause Guitare se déroule du 4 au 9 juillet à Albi.

Retrouvez de nombreuses infos, des interviews et des reportages sur les coulisses du festival dans les prochains numéros d'Albimag.



« L'embarras du choix » d'Anne Michel

Expo \ Pétillante et passionnée, Anne Michel vit une retraite aussi colorée que son art, la mosaïque. Une passion qu'elle assouvit avec talent depuis qu'elle a arrêté son activité professionnelle : « *J'ai fait trois stages avec Christine Dalibert, qui était une mosaïste de talent. Elle avait vu le travail que je présente et m'avait suggéré d'en faire une expo* ». Anne Michel vient de franchir le pas, car il s'agit pour elle d'une première, en investissant jusqu'au 30 mars la galerie du Castelviel. Elle expose son travail qui se compose d'une série de visages/masques et une autre de « calligraphie » qui se répondent : « *Tout est parti d'une photo dans un magazine, un visage ni masculin ni féminin qui m'interpelle. Cela m'a suggéré une histoire, celle de Titaina qui cherche son alter ego, soit huit masques qui représentent ses prétendants. Mais une « belle gueule » ne suffit pas alors j'ai associé une série de « calligraphies mosaïques » qui sont des lettres d'amour de personnes célèbres* ». Un univers coloré et poétique où Anne Michel ose l'expérimentation des compositions, de l'esthétique de la mosaïque mélangeant aussi objets de récupérations. À découvrir !



Jusqu'au 30 mars, à la galerie du Castelviel, 5, rue du Castelviel.

Entrée libre du mardi au dimanche de 14h à 18h et le samedi de 10h à 12h.

Les pierres qui parlent

Expo \ Jusqu'au 2 avril, les salles de l'Hôtel Rochevide se parent de nuances de Chine, à l'initiative du collectif « *À fleur de temps* ». Celui-ci regroupe trois artistes : Nadine Arrieta (explorateur visuel), Catherine LeRoux (peintre, graphiste et photographe) et Maité Pébayre (artiste chorégraphique, professeur de Tai ji quan et de Qi gong). En 2003, elles sont parties en résidence dans la ville Lijiang (inscrite au Patrimoine mondial de l'Unesco) située au nord-ouest de la province chinoise du Yunnan. Portant des empreintes de la culture de la minorité ethnique « *Naxi* », cette vieille cité est telle qu'elle était à l'époque de la dynastie des Song (960-1279). Un cadre inspirant dans lequel nos artistes ont pu apprécier les paysages, les coutumes locales, échanger avec des artistes, découvrir l'art de l'écriture des pictogrammes dongba,... mais aussi ressentir la fragilité de l'instant et les efforts fournis par le peuple « *Naxi* » pour préserver sa culture. En résulte cette exposition intitulée « *Les pierres qui parlent* » qui met en scène au travers de différentes sensibilités et techniques une œuvre commune témoin de leur aventure.



Jusqu'au 2 avril à l'Hôtel Rochevide. Ouvert tous les jours, sauf le samedi, de 13h à 18h.



Les cafés poésie ont dix ans

Poésie \ Boire un café en écoutant de la poésie ? Le tout gratuitement. C'est possible et c'est à Albi avec l'association Arpo qui organise des cafés poésie et ce depuis une décennie. Avec ces rendez-vous, plus motivé que jamais, l'association Arpo diffuse sa passion de la poésie au plus grand nombre. Pour cet anniversaire, l'équipe vous donne rendez-vous le 4 avril avec en première partie une présentation des recueils du poète David Marino. Ensuite, place à une lecture musicale de textes de Boris Vian par Claudette Nouaillac. Un voyage dans les écritures poétiques de



PHOTO : D.R.

l'écrivain chanteur sur une musique jazz/manouche interprétée par trois musiciens. Alors, votre poème avec ou sans crème ?



**Mardi 4 avril à 20h30
à la Brasserie Saint-james.**

Plus d'infos : www.arpo-poesie.org

À vos instruments et tous à la Jam !

Musique \ Vous êtes plus Gibson que Fender ou bien ces deux marques de guitare vous séduisent ? Non ? Alors vous êtes plus saxo ou basse ? Musicien amateur ou confirmé ? Vous aimez le rock ? Le jazz ? Qu'importe ! Direction la MJC, avec vos instruments, pour la première scène ouverte à tous : « *La jam du Noctambule* ». À partir du 5 avril, puis tous les premiers mercredis du mois, le Noctambule accueille des amateurs pour des sessions musicales improvisées. Venez vous produire, partager votre passion et échanger avec des musiciens de tous styles, pour « *faire le bœuf* » ! En première partie, le groupe « *La patte rousse* » vous mettra dans l'ambiance.



**Mercredi 5 avril à partir de
20h au Noctambule/MJC
13, rue de la République.**

Plus d'infos : 05 63 54 20 67

Voyage dans le temps avec le salon du vintage

Salon \ Fort de son succès l'année dernière, le salon du vintage revient. Retrouvez plus d'une centaine d'exposants lors de cette manifestation organisée durant la Foire économique d'Albi. Un rendez-vous incontournable pour les nostalgiques des années 50 à 80. On trouvera bien sûr des vinyles, affiches, BD, pubs, jouets, juke-box, flippers, accessoires de mode, prêt-à-porter, mobilier, luminaires, pour plonger dans un univers rétro tendance et unique. Un rassemblement de véhicules combi Volkswagen, une présentation de motos vintage ainsi qu'une exposition de voitures anciennes sont également au programme. Les fans du film « *Retour vers le futur* » seront comblés avec l'exposition de la célèbre voiture « *DeLorean* » du professeur Marty McFly. Vous retrouverez également un barbier, des concerts, des démonstrations, des numéros burlesques, sans oublier l'élection de Mister Hipster et Miss Pin Up Albi Vintage 2017.



PHOTO : D.R.



**Du 7 au 9 avril au Parc
des expositions.**

<http://albi-vintage.fr>



Marie-Nicole Lemieux (en) chante Rossini

Musique \ Découverte en France grâce aux Victoires de la Musique classique en 2004, la contralto canadienne Marie-Nicole Lemieux investira la scène du Grand Théâtre. Accompagnée pour ce concert exceptionnel par l'Orchestre national de Montpellier, elle prête sa truculence et son charisme aux personnages du compositeur Rossini. De drame joyeux en opéras-bouffes, elle parcourt près d'une dizaine d'années de la vie du compositeur (1812-1821). Si Rossini n'a pratiquement écrit que des chefs-d'œuvre, ces pépites révéleront tout leur éclat par la voix de Marie-Nicole Lemieux.



Dimanche 19 mars à 17h au Grand Théâtre.

Tarifs : 21 à 42€. Réservations :
05 63 38 55 56 ou albilletterie.fr



Le folk de Frank Turner

Musique \ Place à la découverte musicale avec l'association Pollux qui accueille pour son prochain concert : Frank Turner. Cet anglais au sourire mutin, qui fait de la pop folk sans en avoir l'air, n'est pourtant pas un petit nouveau : il en est à son cinquième album solo après une carrière plutôt solide au sein du groupe « *Million Dead* ». Avec des chansons folk déchirantes souvent remplies d'amour, son style lui a valu de faire les premières parties de groupes comme « *The Offspring* » ou encore « *Green Day* ». Pour débiter ce concert, deux artistes sont également au programme : le chanteur guitariste de folk rock « *Forest pooky* » et « *Sam Duckworth* » qui produit une musique aux saveurs pop-indie électroacoustique !



Samedi 25 mars à 20h à l'Athanon, place de l'amitié.
Tarif 12€ (hors frais de location.) www.polluxasso.com

Acthèa : le talent sur les planches

Théâtre \ Encore une fois, richesses culturelle et artistique sont au rendez-vous avec la nouvelle édition du festival européen de théâtre universitaire Acthèa. Depuis 19 ans, l'École des mines organise cette fête des arts de la scène, menée tambours battants par des étudiants passionnés de théâtre. Lever de rideau le 27 mars à 20h au Théâtre des Lices avec « *Sweeney Todd* » de Christopher Bond par le Théâtre universitaire de Louvain (Belgique). Six troupes se succéderont ensuite chaque soir de la semaine jusqu'au 30 mars. À noter, que la maison de quartier de Cantepau accueille, le 28 mars à 20h, la Compagnie Théâtrale de l'Université de Bangui pour la pièce « *Kilomètre 56* » de Nde Mu Foppin. Voilà pour le « *IN* ». Les 25 au 26 mars, le « *OFF* » investira les places du Vigan, Lapérouse et aussi le centre-ville avec des animations qui mettront en avant les arts de la rue et la musique. Le mercredi 29 mars, sur la place du vigan, l'après-midi est dédié aux enfants avec des clowns, spectacles, ateliers jonglage, percussions et goûter.



Du 25 au 30 mars. Tarifs : 1€ la soirée (3€ la semaine). Programme complet acthea.bde-emas.fr

Un salon qui fait cocorico !

Salon \ Au cœur de la Foire économique d'Albi, se tiendra le « *Salon du Made in France du Grand Sud-Ouest* » une nouveauté de l'édition 2017. « *Le Made in France est prisé car porteur de valeurs positives : en achetant français, on privilégie l'emploi et les entreprises de l'Hexagone, on contribue à la préservation de savoir-faire et on s'assure d'une production respectueuse de normes sociales. Pour résumer notre conso c'est notre boulot !* » explique Florence Routoulp de l'équipe en charge de cet événement. Parmi les cinquante exposants présents, certains ont retenu notre attention comme : Gwenaëlle et Elisa, deux Tarnaises qui sous la marque « *Les Mirliflores* » vous proposent de découvrir une gamme de produits gourmands et artisanaux aux saveurs oubliés. « *T-Shirt Propre* », la marque ruthénoise « *éthique* » et chic qui propose des t-shirts en coton bio avec un patronage aveyronnais, une confection tarnaise, des étiquettes fabriquées à Saint-Étienne et le packaging à Toulouse ! Quand on sait que le t-shirt que vous portez actuellement a parcouru plus de 48 000 km avant d'arriver dans notre armoire....



Du 1^{er} au 3 avril au Parc des expositions.
www.albi-madein.com

**VEN. 6 MAR.****| HISTOIRE DE L'ART CONTEMPORAIN**

« Qu'est-ce qu'on risque ? L'art contemporain et les 7 péchés capitaux », par Christian Pallatier, historien de l'art, commissaire d'exposition et directeur de l'association Connaissance de l'art.

🕒 15H, *musée Toulouse-Lautrec*

MAR. 7 MAR.**| CAFÉ POÉSIE**

« Yvon le Men » par Paule Bruel.

🕒 20H30, *brasserie le Saint-James, rue Camboulives*
www.arpo-poesie.org

| SOIRÉ FABLAV

« Gaming » : échange sur le présent et l'avenir du jeu vidéo

🕒 20H30, *8 avenue Pierre-Gilles de Gennes*
06 52 89 45 02

MER. 8 MAR.**| CAFÉ BD**

Échanges autour de la Bd avec « Chick Bd »

🕒 20H30, *bar Jour de fête, 61, boulevard Sout*
www.chickbd.tumblr.com

VEN. 10 MAR.**| CABARET IMPRO THÉÂTRE**

Le « cabaret impro » se propose de vous emmener dans son arche de Noé humoristique. En première partie, nos comédiens accueillent le groupe junior de la Mjc pour une soirée pleine de surprises où vous serez partie prenante.

🕒 20H30, *Noctambule/MJC 13, rue de la République*
05 63 54 20 67

VEN. 10 ET SAM. 11 MAR.

| ROMÉO ET JULIETTE COMPLET
Grand théâtre

SAM. 11 MAR.**| OPÉRA AU CINÉMA**

« La Traviata » de Giuseppe Verdi
🕒 18H55, *cinéma de la Scène nationale*
05 63 38 55 56

| RUGBY À XIII

Albi / Toulouse
🕒 19H, *stade Mazicou*

| SPECTACLE

DE DANSE IMPRO
Danse : Marie Pierre Genard et Claire Cauquil
Musique : Rémi Savignat et Roland Ossart
🕒 20H30, *le Frigo, 9, rue Bonne Cambe*
05 63 43 25 37

| UN RÉCITAL SOLIDAIRE

Cf. article
🕒 20H, *à l'Athanos, place de l'amitié.*

DIM. 12 MAR.

| SALON DE LA CARTE POSTALE ET DES COLLECTIONS

Cf. article
🕒 8H À 18H, *salle des fêtes de Pratgraussals*

| RENCONTRE DANSE IMPROVISÉE

Avec Marie-Pierre Genard
🕒 DE 10H30 À 15H, *MJC 13, rue de la République.*
Sur inscription : 05 63 43 25 3

MAR. 14 MAR.**| CAFÉ GÉO**

« Quelle(s) géographie(s) dans le cyberspace ? » par Frédéric Douzet, professeur de géographie à l'Université Paris 8.

🕒 18H30, *le Saint James, rue Camboulives*

| TABLE RONDE CULTURE/SANTÉ

Le Centre d'art Le LAIT invite le grand public, les partenaires, les familles et les artistes à une table ronde relative aux « Projets d'artistes dans des structures de soin »

🕒 14H, *salles des Moulins Albigeois* 09 63 03 98 84

MER. 15 MAR.**| L'ACTU DU SALON**

Rencontre avec l'association « Dikelitu » organisatrice du salon du livre jeunesse
🕒 15H, *médiathèque Pierre-Amalric* 05 63 76 06 10

| LA SOUPE DU 15

Le public est invité à partager un repas suivi d'extraits des « Estivants » de Maxime Gorki.
🕒 19H30, *Le Frigo, 9 rue Bonne Cambe*
Réservation : 05 63 43 25 37

JEU. 16 MAR.**| ÉCOUTER SON CORPS**

Conférence par Hervé Munier-Didière, formateur et praticien en hypnose appliquée
🕒 18H30, *médiathèque Pierre-Amalric*
05 63 76 06 10

| TREMPLIN MUSICAL

Les Comploteurs festifs ouvrent leur scène à une sélection de groupes dont le vainqueur, choisi à l'issue d'un vote du jury et du public, se produira en ouverture du Complot sur le Campus #12,
🕒 18H30, *Institut universitaire Champollion*
05 63 48 19 70

VEN. 17 MAR.**| SOIRÉE SLAM**

Cf. article
MJC

DU 17 AU 19 MAR.**| LES RENCONTRES**

ALBI FLAMENCA
Cf. article

SAM. 18 MAR.**| CAFÉ LITTÉRAIRE**

Venez partager vos coups de cœur
🕒 10H30, *médiathèque d'Albi-Cantepau, 50, avenue Mirabeau*
05 63 76 06 50

| TRÉSORS PUBLICS

« La gastronomie dans les collections anciennes » conférence par Magali Michot, responsable du patrimoine écrit.
🕒 11H, *médiathèque d'Albi-Cantepau, 50 avenue Mirabeau* 05 63 76 06 50

| BIBLIOTHÈQUE VIVANTE

Dans cette bibliothèque, ce sont des personnes qui racontent une facette de leur vie, une expérience
🕒 14H30, *médiathèque Pierre-Amalric*
05 63 76 06 10



HANDBALL FÉMININ

Albi/Quint

🕒 18H, *COSEC, stadium*

SOIRÉE CHANSONS

Avec « Paul Henri Coubes » et « Les Autres »

🕒 19H30, *Le Frigo, 9, rue Bonne Cambe*
Réservation : 05 63 43 25 37

HANDBALL

Albi/Valence d'Agen

🕒 20H, *COSEC, stadium*

BASKET

Albi/Auch

🕒 20H, *COSEC, stadium*

CHAMPIONNAT DU MONDE D'ENDURO

Pour tous les fans de moto et de show

🕒 20H, *parc des expositions*
www.superenduro.org

DIM. 19 MAR.

FOOTBALL FÉMININ

Albi/Lyon

🕒 15H, *stade Maurice Rigaud*

MAR. 21 MAR.

DU NOUVEAU SUR

LA MAPPA MUNDI D'ALBI

Conférence par Jocelyne Deschaux, conservateur, directrice du réseau des médiathèques de l'Albigeois

🕒 18H, *Institut universitaire Champollion* 05 63 38 13 95

LE MANGE-DISQUES

Ouvert à tous les amateurs de musique

🕒 18H30, *médiathèque Pierre-Amalric*
05 63 76 06 10

DU 21 AU 29 MAR.

RUGB'IMAGES : LE RUGBY FAIT SON FESTIVAL

Cf. article

MER. 22 MAR.

POUR UN MONDE SANS FRONTIÈRES

Grand jeu collectif en ouverture du 18^e Salon du livre jeunesse d'Albi.

🕒 15H, *médiathèque d'Albi-Cantepau, 50 avenue Mirabeau*
05 63 76 06 50

LE TOUR DU MONDE EN 80 MN

Voyage musical dans le cadre du 18^e Salon du livre jeunesse d'Albi.

🕒 18H30, *médiathèque Pierre-Amalric*
05 63 76 06 10

JEU. 23 MAR.

RENCONTRE AVEC BENOÎT SÉVERAC

Auteur de littérature policière, adulte et jeunesse.

🕒 14H, *médiathèque Pierre-Amalric* 05 63 76 06 10

RENCONTRE AVEC FLEUR OURY

Cette talentueuse auteur-illustratrice vous ouvre son univers

🕒 16H, *médiathèque Pierre-Amalric* 05 63 76 06 10

LE RETOUR DU JEUDI

Nazzazzan : tour à tour chanteurs, instrumentistes, improvisateurs, riches d'univers aux multiples influences, ces quatre voix d'hommes s'unissent et se singularisent.

18H30, *Institut Champollion* www.univ-jfc.fr

TU FAIS QUOI DANS LA VIE ?

Café débat dans le cadre de la Semaine d'information sur la santé mentale

🕒 20H30, *médiathèque Pierre-Amalric*
05 63 76 06 10

DU 24 AU 26 MARS

SALON DU LIVRE JEUNESSE

Cf. article

MOULINS ALBIGEOIS

VEN. 24 MAR.

RENCONTRE AVEC

LE POÈTE YVON LE MEN

Dans le cadre « Tarn en poésie »

🕒 16H, *médiathèque Pierre-Amalric*
05 63 76 06 10

GASPARD PROUST COMPLET

Grand Théâtre

DU 25 AU 30 MARS

ACTHÉA

Cf. article

SAM. 25 MAR ET DIM. 26 MAR.

BROCANTE DE PRINTEMPS

Cf. article

Halle du Castelviel

SAM. 25 MAR.

CONFÉRENCE DANTE ALIGHIERI

« Les îles de la lagune de Venise : hier et aujourd'hui » par Claire Judde de Larivière, maître de conférences à l'Université Toulouse Jean Jaurès.

🕒 16H, *médiathèque Pierre-Amalric*
05 63 76 06 10

OPÉRA AU CINÉMA

« Idomeneo » de Mozart

🕒 17H55, *cinéma de la Scène Nationale*
05 63 38 55 56

FOOTBALL

Albi/Luc Primaubes

🕒 18H, *stade Maurice Rigaud*

L'HOMME SEMENCE

Lecture théâtralisée sur un texte de Violette Ailhaud avec Claire Rieussec, comédienne et Lina Lamont, compositeur, contrebasse

🕒 20H30, *Le Frigo, 9, rue Bonne Cambe*
05 63 43 25 37

FRANK TURNER

Cf. article
Athanor

ROCK 21

Cf. article

🕒 DE 15H À MINUIT, *salle des fêtes de Pratgraussals*

LÀ OÙ LE REGARD

COMMENCE

Les danseurs de l'école de danse du Chantier seront sur scène au profit de l'association « Toulouse recherche enfant cancer ».

Une soirée organisée par le club Soroptimist d'Albi.

🕒 20H30, *Théâtres des lices Réservations :*
05 63 49 48 80

DIM. 26 MAR.

FOOTBALL FÉMININ

Albi/Montpellier

🕒 15H, *stade Maurice Rigaud*



RENDEZ-VOUS

MUSIQUES ANCIENNES

Participation libre

🕒 17H, *chapelle du Bon sauveur, rue Lavazière mirycane.monsite-orange.fr*

MOMO

COMPLET

GRAND THÉÂTRE

MAR. 28 MAR.

CAFÉ CITOYEN

Espace ouvert aux échanges, au partage des idées et à la réflexion.

🕒 20H, *MJC 13 rue de la République 05 63 54 20 67*

JEU. 30 MAR.

MIGRATIONS ET

ESPACES RELATIONNELS

Conférence de Gildas Simon, géographe professeur émérite de l'université de Poitiers

🕒 À 20H, *salle Jolibois 20, rue Fonvieille*

CAFÉ PHILO

« La philosophie a-t-elle besoin de la science ? »

🕒 20H30, *Brasserie le Saint-James 6, rue Camboulives 06 10 93 14 99*

VEN. 31 MAR.

DÉCOUVERTE DES

TABLETTES NUMÉRIQUES

🕒 17H, *médiathèque Pierre-Amalric 05 63 76 06 10*

RUGBY

Albi/Montauban

🕒 20H, *Stadium municipal*

SAM. 1 AVR.

RUGBY

Albi/Carcassonne

19H, *stade Mazicou*

BASKET

Albi/ Coteaux du Luy

🕒 20H, *COSEC Stadium*

DU 1^{ER} AU 3 AVR.

SALON MADE IN FRANCE

cf. article

PARC DES EXPOSITIONS

MAR. 4 AVRIL.

CAFÉ POÉSIE

David Marino vous fera partager son livre « Cycle Divin »

🕒 20H30, *Saint James, rue Camboulives www.arpo.fr*

L(UCIENNE) I(SABELLE)

V(ARENE) R(EPLAY) E(RIC)

Dans le cadre de l'atelier « Printemps des poètes sur la poésie africaine », les patients des thérapies médiatisées de la fondation Bon Sauveur d'Alby ont écrit des textes poétiques.

Médiathèque Pierre-Amalric 05 63 76 06 10
DU 7 AU 18 MARS

MORCEAUX CHOISIS.

CINQ ANS D'ACQUISITIONS ET DE DONATIONS.

Musée de la mode, 17 Rue de la Souque

www.musee-mode.com

DU 30 MARS
AU 30 DÉCEMBRE

LES PIERRES QUI PARLENT

Cf. article

Hôtel Rochegude
JUSQU'AU 2 AVRIL

EXPOSITIONS

« L'EMBARRAS DU CHOIX »

D'ANNE MICHEL

Cf. article.

Galerie du Castelviel, 5, rue du Castelviel
DU 5 AU 30 MARS



MARCEJADA

Al Centre Occitan Ròcaguda, en mai de las activitats costumièiras, se pòt veire al mes de març la mòstra de pinturas d'Anne-Lyse Delvaux accompagnada de poesias d'Annie Laux en francés e en occitan.

Lo dissabte 11 de març, se presentà l'escrivan montpelhieirenc Joan-Frédéric Brun : contaire, romancier, poèta, lexicograf, istorian de la literatura occitana... Sos romans, de sciéncia-fiction o ancorats dins lo fantastic dels contes tradicionals, son d'una bèla modernitat.

D'autres activitats seguiràn.



TEMPS DE MARS

Au Centre Occitan Rochegude, on peut voir en mars l'exposition de peinture d'Anne-Lyse Delvaux accompagnée de poésies d'Annie Laux en français et en occitan.

Le samedi 11 mars, sera présenté l'écrivain montpelliérain Jean-Frédéric Brun : conteur, romancier, poète... Ses romans de science-fiction ou ancrés dans le fantastique des contes traditionnels sont d'une grande modernité.

D'autres activités suivront au COR, 28 rue Rochegude à Albi.



SALON DE THÉ LAPÉROUSE

Cake au citron

[Ingrédients]

250 g de beurre doux, 200 g de sucre,
4 œufs, 1 gousse de vanille, 1 orange,
1 citron, 280 g de farine, 50 g de poudre
d'amandes, 1 c à café de levure chimique,
5 cl de jus d'orange, 10 cl de lait,
100 g de sucre glace

[Préparation]

Dans un saladier, fouettez le beurre mou
et le sucre. Ajoutez les œufs un par un,
les graines d'une gousse de vanille ainsi
que le zeste d'une orange et d'un citron.

Mélangez avant d'ajouter la farine,
la poudre d'amande, la levure chimique,
le sel puis le jus d'orange et le lait.

Versez la pâte dans un moule à cake et
enfournez pour 45 min à 180° (therm 6).
Laissez tiédir le cake dans son moule.

Préparez le glaçage en mélangeant
le jus d'un citron et 100 g de sucre glace.
Fouettez pour obtenir un mélange épais.
Versez le glaçage sur le cake et décorez
de quelques zestes.

« Il est toujours l'heure du thé », écrivait Lewis
Carroll. Alors, ce mois-ci, partons dans un endroit
à l'abri des regards et de l'agitation urbaine :
l'Hôtel Lapérouse.

L'après-midi, la salle du petit-déjeuner offre un
lieu cosy pour boire un thé et manger un gâteau
maison, tout en profitant de la vue sur la piscine
et son jardin exotique. L'heure du thé est placée
sous le signe de la maison Damman (neuf variétés
de thés) mais café, chocolat chaud, cappuccino
et boissons sont également à la carte.

À accompagner de l'une des pâtisseries maison
comme les muffins, crumbles, fondants au chocolat,
coupe spéculoos,... et le cake au citron (notre
recette). Une pause gourmande qui se savoure
seul, en couple ou entre amis.

À noter, pour ceux qui souhaitent travailler ou
surfer au calme, la connexion Wifi est gratuite.

[Hôtel Lapérouse, place Lapérouse.

05 63 54 69 22

www.hotel-laperouse.com]



Esprits chagrins

À lire et à écouter notre opposition municipale on a l'impression de ne pas vivre dans la même ville. Une ville qui serait en proie aux pires difficultés à cause d'une équipe qui ne saurait pas prendre la mesure de ce qui est bon pour elle et à laquelle on fait le reproche d'appliquer le programme pour lequel elle a été élue. Rien ne va plus et tous les prétextes sont bons pour porter la critique. Peu importe la véracité du propos, critiquez, critiquez il en restera toujours quelque chose. La Mouline est un mauvais projet et il y avait mieux à faire pour les Albigeois ? Ses salles ne désespèrent pas et leurs utilisateurs ne tarissent pas d'éloges ! Cela rappelle un peu les grandes envolées lyriques contre la construction du Grand Théâtre, merveilleux écrivain pour la Scène nationale et les programmations culturelles portées par la ville.

D'aucuns jusqu'au-boutistes, adeptes de la politique dans les prétoires, militent pour la fermeture du circuit. L'aménagement du site de Pratgrausals arrimé au centre-ville et doté d'infrastructures renouvelées ne serait pas non plus une priorité. Ce n'est pas notre point de vue.

Tout ce qui renforce le lien entre nos deux rives du Tarn mérite d'être encouragé. À cet égard, le quatrième pont apparaît comme une urgence pour certains opposants à cours d'idées nouvelles laissant croire qu'ils seraient les premiers à y avoir pensé et à soutenir le projet. Pendant ce temps, à la ville comme à l'agglomération, les services tracent leur chemin en suivant une feuille de route claire pour livrer le pont en temps et en heure. Le moment du choix viendra et ce sont les Albigeois eux-mêmes, au sens du territoire élargi de l'agglomération, qui se prononceront sur un projet aux enjeux aussi importants. N'en déplaise aux esprits chagrins, la majorité municipale est au travail et les résultats sont là. Elle espère toujours profiter des conseils éclairés de son opposition pendant la seconde partie du mandat pour construire l'avenir d'Albi. Mais une chose est sûre : la majorité municipale doit d'abord rendre des comptes aux Albigeois au regard des engagements qu'elle a pris devant eux.

Le groupe majoritaire

La désengagement manifeste de la majorité municipale en matière de politique culturelle pointé du doigt par une étude universitaire

Deux universitaires viennent de publier une étude très sérieuse sur la vie culturelle à Albi. Ce travail particulièrement pointu sonne comme un particulier désaveu de la politique mis en place par la majorité municipale.

L'étude pointe d'abord un désintérêt de la ville pour la culture, source de récupération politique, en constatant que « dans un mouvement d'institutionnalisation, voire d'instrumentalisation, l'aspect subversif de la culture, la création et l'engagement artistique ne paraissent plus en première ligne ». Cet abandon du soutien à la création artistique au profit du simple discours politique ne peut en aucun être le socle d'une politique culturelle forte, intense, vive, digne d'une ville comme Albi.

L'étude évoque également « l'effacement des initiatives municipales en faveur de l'orchestration des forces vives associatives ». En d'autre terme, un désengagement manifeste de la Mairie en matière de politique culturelle, cette dernière se contentant de regarder faire, à sa place, les associations sans jouer le rôle d'impulsion des politiques publiques. L'étude souligne ensuite « le très faible engagement auprès de la création contemporaine ». Or, comment ne pas comprendre que la culture se réinvente par nature et que le soutien à la création contemporaine est à ce titre un bien précieux pour les générations à venir ?

Enfin, les deux enseignantes chercheuses pointent l'incohérence de la majorité municipale entre le discours et les actes : « la créativité est au centre des discours et des documents stratégiques, alors que l'exploration artistique est mise à distance ». Une phrase qui sonne comme la marque de fabrique de cette majorité. En effet, cette étude ne peut pas mieux illustrer ce que l'opposition socialiste dénonce depuis des années, c'est à dire que la majorité se contente de slogans, d'affichage, de montrer un volontarisme sans pareil sur chaque sujet, mais dans les faits, il ne se passe rien ou si peu. Mais qui va vérifier ce qu'il se passe dans les faits ?

**Catherine Biau, Elodie Nadjar, Patrice Bedier,
Fabien Lacoste et Christophe Ramond**
Groupe socialiste et citoyen

VIVRE BIEN ET TRAVAILLER A ALBI

Selon une enquête récente, ALBI est classée 4^e ville moyenne française où il fait bon vivre.

Pourtant, des pics de pollution indiquent la mauvaise qualité de l'air dans la cuvette albigeoise. Des dizaines de camions circulent sur notre rocade, 8 à 9 000 familles d'Albi vivent au-dessous du seuil de pauvreté et vont subir, comme tout un chacun, une hausse de 2% des impôts locaux (nous avons voté CONTRE) tandis que 1 000 Tarnais sont assujettis à l'impôt sur la fortune.

Les élu(e)s CLIC Front de gauche que nous sommes posent ces questions de l'Humain d'abord au conseil municipal comme la gratuité des vingt premiers litres d'eau/jour et des transports en commun.

Autant de débats que l'on devrait pouvoir suivre en direct (et non en différé) au cours de conseils municipaux filmés, comme nous l'avons demandé. Près de 900 citoyens ont visionné la séance du 19 décembre. Un pas en avant dans la transparence !

L'année 2017 est une année électorale. Ce sont ces questions fondamentales liées à l'Humain d'abord qui doivent être, selon nous, au centre des discussions.

La notion de « ALBI où il fait bon vivre » nous semble donc toute relative. Preuve en est que, dans la même enquête, ALBI est classée 84^e ville où il fait bon... travailler.

Dominique MAS et Roland FOISSAC
Elus Front de Gauche du CLIC

Les élus socialistes albigeois assument-il leur internationalisme comme leurs représentants nationaux ?

Ces dernières semaines plusieurs déclarations et décisions viennent démontrer que le PS a renoncé définitivement à servir le peuple français pour se convertir à l'internationalisme.

La primaire du parti socialiste a vu l'aile gauche mondialiste de ce parti prendre logiquement le pouvoir dans la foulée de la déclaration de V. PEILLON le soir du premier tour : « nous sommes des internationalistes ». Lors de ses vœux, la présidente de la Région Occitanie C. DELGA a écrit puis assumé en séance plénière sa conception de la nationalité : « il n'y a pas d'étrangers, il y a seulement des gens qui ne se sont pas encore rencontrés !! »

Au niveau albigeois, les élus municipaux socialistes brillent par leur absence lors des cérémonies patriotiques d'hommage aux morts pour la France depuis le début du mandat.

Ce qui nous inquiète c'est que cette compassion sélective (« j'aime l'humanité cela me permet de haïr mon voisin » disait Montesquieu), semble partagée quand on voit les réactions d'effroi de certains élus de la majorité municipale dès que nous parlons de préférence nationale.

Nous élus patriotes albigeois, nous continuerons à privilégier les français et les entreprises locales dans toutes les décisions que nous prenons.

F. Cabrolier, G. Ramadji, J. Bacou
FN ALBI BLEU MARINE - Tél : 05 63 49 13 28
mail : groupe.elus-minoritaires@mairie-albi.fr

TOUT SE PASSE
DANS LE REGARD

Mademoiselle
Luytjes

119€
LA MONTURE



Krys

Vous allez
vous aimer

krys.com | Immatriculé au RCS de la Seine-Saint-Denis sous le numéro SIRET 750 121 121. Tous les services TTC compris en magasin. Les brevets correctionnels sont des dispositifs orthoptiques qui corrigent des défauts de vue réfractifs. Ils ne sont pas des lunettes. Consultez un opticien pour plus d'informations. © 2017 Krys. Tous droits réservés. L'ensemble des services est assuré par Krys Optique, 100 rue de la République, 93000 Paris. Tél. 01 48 12 12 12.

Les opticiens Krys à Albi, 20 rue Maries

vous accueillent du lundi au samedi 05 63 54 35 18



Présent FOIRE
ÉCONOMIQUE

Parc des
Expos
du 1^{er} au 9
AVRIL
2017

**ACF
CHAPPERT**

Froid - Climatisation
Ventilation - Chauffage
Cuisines professionnelles

Le bien-être électrique

Spécialiste pompe à chaleur

9, rue Jacques Monod
ZI Val de Caussels 81000 ALBI
05 63 47 11 88 acfchappert@orange.fr
www.chappert.com



Vente - Location
Prestations
Son - Éclairage & Vidéo

30 imp. Albert EINSTEIN
Z.A. RANTEIL
81000 ALBI

Tél. 05 63 46 14 59 - contact@amgaudio.com
www.amgaudio.com



La Menuiserie
Albigeoise

ESCALIERS
PORTES-FENÊTRES - VOILETS - PORTAILS - PARQUETS
CUISINES SUR MESURES
MEUBLES - AGENCEMENTS DIVERS

10 ZA Le Ségalar 81380 LESCURE D'ALBIGEOIS
Tél. 05.63.38.25.31

Mail : contact@la-menuiserie-albi.com - Site : www.la-menuiserie-albi.com



Délégation
du service public
de la ville d'Albi
et 44 communes
actionnaires

Écouter - Conseiller - Accompagner

Plus encore que le respect de notre mission
de service public

Un accompagnement au-delà des obsèques

12 route de Millau
81000 ALBI

Tél. 05 63 47 69 24



UN MÉTIER POUR
#DEUXMANS
AVEC LES COMPAGNONS DU DEVOIR

RENDEZ-VOUS
D'AVENIR

LE 24 MARS 2017 DE 9 H 30 À 17 H 30
ET LE 25 MARS 2017 DE 9 H 30 JUSQU'À 12 H 30

29 MÉTIERS D'EXCELLENCE DU CAP À LA LICENCE

ORIENTATION
OFFRES D'EMBAUCHE
ATELIER CV + LETTRE DE MOTIVATION
ENTRETIENS D'EMBAUCHE

MAISON D'ALBI
2, rue du Maréchal-Lyautey - 81000 Albi
05 63 77 89 20
compagnonsalbi@compagnons-du-devoir.com

f in www.compagnons-du-devoir.com



festival RUGB'IMAGES

un autre regard sur le rugby

21 > 29 MARS 2017

films
colloques
expos photos
soirées festives
rencontres sportives

www.rugbimages.com

ALBI CASTRES
GAILLAC GRAULHET
LAVAUUR
ST PIERRE DE TRIVISY



2011
PARTENAIRE
SOLUTIONS
HABITAT
D'EDF



39 rue des Taillades - 81990 LE SEQUESTRE
(bâtiment du Bowling sur rocade)

- ▶ **MENUISERIES PVC et ALUMINIUM**
- ▶ **VOLETS ROULANTS et BATTANTS**
- ▶ **SPÉCIALISTE STORES & MOUSTIQUAIRES**
- ▶ **AUTOMATISME ALARME**

PRINTEMPS 2017 :


- **Nouveau Store COFFRE TRENDLINE** -
(avec sa rampe lumineuse LED)

- **Nouvelle collection
de TOILES Store Banne** -

**Remise de 10 % sur le lancement de ces
nouveaux produits du 06/03/17 au 30/03/17**

Tél. 05 63 47 24 88

E-mail : ama81000@gmail.com



Daniel ENGUILBERT
15 rue du Roc - 81000 ALBI
Tél : 05 63 49 99 45
Architecte d.p.l.g.

Daniel ENGUILBERT,
Architecte d.p.l.g.
15 rue du Roc - 81000 ALBI
Tél. 05 63 49 99 45
enguilbertarchi@wanadoo.fr

AGENCE AXA
BAURÈS SAUNAL

80 avenue Maréchal
de Lattres de Tassigny
ALBI
T. 05 63 54 67 12
agence.bauressaunal@axa.fr

AGENT GÉNÉRAL D'ASSURANCE
ON ASSURE MIEUX QUAND ON CONNAÎT BIEN



biocoop
Alimentation biologique et Eco produits

Rocade d'Albi / Sortie 15 Direction centre ville
Av. Gambetta 81000 ALBI **Tel : 05 81 02 33 98**

Utile LA MALADRERIE

**A deux pas de la cathédrale,
direction le golf de Lasbordes et Terssac.**

Vos produits U à coté de chez vous !

Ouvert
tous les jours
8h - 12h30 & 15h - 19h30

**Ouvert tous les dimanches
et jours fériés toute la journée**

Tous les dimanches
et jours fériés
8h - 12h30
14h - 19h00

9, rue de Rudel

Rond-point de la Maladrerie 81000 ALBI

Tél : 05 63 54 39 15



BENEZECHTP

NOS EXPERTISES, VOTRE AVENIR



**VOIRIE
RESEAUX DIVERS
DEMOLITION
DESAMIANTAGE
PARTICULIERS**

RANTEIL
15 chem Albert Einstein
81000 ALBI
T : 05 63 47 13 13
contact@benezechtp.fr

www.benezechtp.com

ALLIANCE DE SPORTIVITÉ ET DE RAFFINEMENT



ŠKODA



Modèles présentés : Superb SportLine 2.0 TdI 150 ch avec options : 469 €/mois,
et Superb Combi SportLine 2.0 TdI 150 ch avec options : 479 €/mois

NOUVELLE GAMME ŠKODA SUPERB SPORTLINE

À partir de **399€** TTC/mois⁽¹⁾
avec apport | sous condition de reprise

• Sécurité
Assistant maintien de voie⁽²⁾

• Technologie
Régulateur de vitesse adaptatif⁽²⁾

• Confort
Sellerie cuir ventilée⁽²⁾

CONFIGUREZ ET RÉSERVEZ VOTRE ESSAI SUR SKODA.FR

Offre de Location Longue Durée sur 37 mois et 45 000 km avec Garantie*, Entretien** et Assistance inclus, du 01/01/2017 au 31/03/2017.

Modèles présentés : Superb SportLine 2.0 TdI 150 ch avec options et Superb Combi SportLine 2.0 TdI 150 ch avec options hors assurances facultatives. SUPERB BERLINE SPORTLINE 1er loyer majoré de 3736€ suivi de 36 loyers de 469€, aide à la remise et à la reprise déduites du tarif du 02/01/2017 SUPERB COMBI SPORTLINE 1er loyer majoré de 3857€ suivi de 36 loyers de 479€, aide à la remise et à la reprise déduites du tarif du 02/01/2017. (1) Exemple pour superb berline sportline 2ltdi 150 option extension garantie 1 an, hors assurances facultatives, 1er loyer de 4677€ suivi de 36 loyers de 399€. Aides à la remise et à la reprise déduites du tarif du 02/01/2017. Offre réservée aux particuliers en France métropolitaine chez tous les distributeurs ŠKODA présentant ce financement, sous réserve d'acceptation du dossier par Volkswagen Bank GmbH. SARL de droit allemand - Capital 318 279 200 € - Succursale France : Bâtiment Ellipse, 15 Avenue de la Demi-Lune, 95700 Roissy-en-France - RCS Pontoise 451 618 904. Mandataires d'assurance et d'intermédiaire d'assurance n° ORIAS 08 040 267 (www.orias.fr). (2) De série ou en option selon les versions. *Garantie 2 ans + 1 an de garantie supplémentaire incluse limitée à 60 000 km. **Contrat d'entretien VIP souscrit auprès de Volkswagen Bank GmbH. Publicité diffusée par le concessionnaire SAS GRIMAL AUTOMOBILES enregistré à l'ORIAS sous le n° 07 032 794 en qualité d'intermédiaire en opération de banque à titre non-exclusif de Volkswagen Bank. Volkswagen Group France - Division ŠKODA - 02600 Villers-Cotterêts - RCS Soissons B 602 025 538.

ŠKODA recommande Castrol EDGE Professional.

Consommations mixtes de la gamme Superb (l/100 km) : 3,7 à 7,2. Emissions de CO₂ (g/km) : 96 à 164.

SAS GRIMAL AUTOMOBILES
128 Avenue Albert Thomas - 81000 ALBI
Tél. : 05 63 60 72 05