



BIODIVERSITÉ:
ALBI,
VILLE NATURE

P.25

*Alzheimer, Parkinson:
des associations pour
ne pas rester démuni*

P.26

*À la découverte
des libellules
d'Albi*

P.32

*Dans les coulisses
du cinéma
des Cordeliers*



Course les ailes roses, Opération Octobre rose, place Lapérouse,
le 1^{er} octobre



Accueil des nouveaux Albigeois,
Grand Théâtre, le 17 octobre



Finale de la Coupe de France camions, circuit d'Albi,
le 15 octobre



Ce qui s'est passé à Albi



*Nuit des chercheurs, Grand Théâtre,
29 septembre*



*Remise des prix du concours des maisons
fleuries, salle des États albigeois,
le 11 octobre*

*Ekiden, place
Sainte-Cécile,
le 7 octobre*





Spectacle Esquif, Grand Théâtre,
le 21 octobre



Salon Habitar, parc des expositions,
le 20 octobre



Conférence Bien manger et bouger avec Jamy,
Grand Théâtre, le 13 octobre



Ce qui s'est passé à Albi



Nouvelle boîte à livres, quartier du Lude,
le 24 octobre



Conférence « Albi ville universitaire internationale », École des mines,
le 5 octobre

**Exposition
Jean-Marie Périer,
musée Toulouse-
Lautrec,**
le 8 octobre



Zig & Compagnie

Aire de jeux pour enfants
DE 1 A 13 ANS

ANNIVERSAIRE,
GRAND
LABYRINTHE,
JEUX,

SNACKING
...



51 Rue ISAAC NEWTON - ZA MONTPLAISIR ALBI
Direction Route de Millau T. 05 63 55 22 90

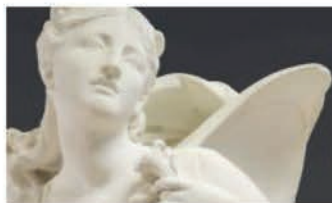
MM

MARAMBAT-MALAFOSSE

Commissaires priseurs associés - Maison de ventes aux enchères

L'AGENDA des VENTES

Les catalogues de nos ventes vous sont ouverts.
Merci de nous contacter pour insérer des lots.



BIJOUX - MONTRES - VINTAGE
Mardi 14 novembre

TABLEAUX - MOBILIER
OBJETS d'ART
Jeudi 16 novembre

EXPERTISES

- bijoux
- diamants
- pièces d'or
- montres
- vintage
- vin
- tableaux
- arts d'Asie.

LIVRES
CURIOSITÉS
Lundi 11 décembre

BIJOUX - MONTRES
VINTAGE
Mardi 12 décembre

MOBILIER - TABLEAUX
ART du XX^{ème}
Jeudi 14 décembre

ARTS d'ASIE
ARMES - MILITARIA
Vendredi 15 décembre

www.marambat-malafosse.com

ALBI - 48, rue Emile Grand - albi@marambat-malafosse.com

Tous
les mercredis
sur rendez vous
05 63 38 30 68



Albi, grandeur nature

Le respect de l'environnement est devenu une cause majeure pour le devenir de l'humanité. L'actualité nous rappelle que la question du réchauffement climatique, régulièrement inscrite à l'agenda des conférences internationales, est une réalité qui produit d'ores et déjà des effets dévastateurs. De même que la préservation de la diversité et des équilibres biologiques est un enjeu mondial qui engage notre responsabilité envers les générations futures. L'Unesco a intégré à son niveau cette réalité depuis plusieurs décennies en décidant d'inscrire sur la liste du patrimoine mondial des sites naturels considérant qu'ils constituent un héritage à protéger au même titre que les biens classés. En tant que site inscrit par l'Unesco, la Cité épiscopale d'Albi a la volonté de montrer l'exemple en développant une politique globale ambitieuse de protection et de valorisation de son environnement.

La biodiversité est un atout de notre territoire qui contribue au cadre de vie des Albigeois. Notre municipalité a décidé de mettre en œuvre un plan d'actions autour de trois axes : l'identification des spécificités de la biodiversité locale, la réalisation d'un inventaire des espèces végétales et animales présentes sur son territoire afin de proposer un atlas de la biodiversité communale, la préservation de certains habitats sensibles. Le résultat de ces efforts rencontre un écho très positif bien au-delà de notre région. En témoignent les distinctions nationales reçues par notre ville, lauréate en 2016 du concours « *Capitales de la biodiversité* » dans la catégorie villes moyennes. Le mois dernier, nous avons obtenu le label « *Ville nature* » pour la qualité et l'ampleur de l'engagement de la collectivité en faveur de l'environnement. Tout cela ne serait possible sans la mobilisation des partenaires associatifs de notre territoire et le travail de sensibilisation des acteurs économiques et des citoyens sur les enjeux de la biodiversité. Cette démarche partenariale est l'une des principales clés de notre réussite collective.

Cette reconnaissance nationale concerne et rejaillit sur l'ensemble des actions déployées par la Ville, telles que la promotion des circuits courts et l'agriculture urbaine dans le cadre notamment de la dynamique de l'autosuffisance alimentaire qu'elle soutient et qui permet à Albi d'être considérée comme une référence sur ces sujets. Elle met également en lumière le service des parcs et jardins et espaces naturels de la Ville dont l'expertise est connue et reconnue. Rares sont les villes qui, comme Albi, sont classées 4 fleurs par le jury national. Si les faucons du clocher de Sainte-Cécile sont les premiers ambassadeurs de notre politique en faveur de la biodiversité, les agents du service parcs et jardins sont les premiers artisans d'Albi « *grandeur nature* ».

Stéphanie Guiraud-Chaumeil

Maire d'Albi - s.guiraud-chaumeil@mairie-albi.fr



« La ville a la volonté de montrer l'exemple en matière de biodiversité en développant une politique globale de protection et de valorisation de son environnement. »



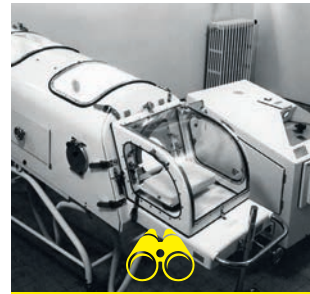
P. 20



P. 23



P. 25



P. 40

Ce mois-ci...

- 20 \ **Suivez** les dernières actualités du musée Toulouse-Lautrec
- 23 \ **Découvrez** le projet de la future station de traitement d'eau potable.
- 26 \ **Faites connaissance** avec les libellules des bords du Tam
- 31 \ **Revisitez** Star Wars à la lumière de la science
- 32 \ **Entrez** dans les coulisses de Cap Cinéma
- 37 \ **Découvrez** l'histoire originale du kiosque à musique

Et plein d'autres infos à lire dans votre magazine Albimag!



**SI VOUS SOUHAITEZ CONTACTER LA RÉDACTION
D'ALBIMAG: 05 63 49 10 49 \ albimag@mairie-albi.fr**

Le prochain journal sera distribué du 4 au 6 décembre.



**UN PROBLÈME
DE DISTRIBUTION ?**
Contactez la société Adrexo
Sud-Ouest : 05 63 45 51 80

Régie publicitaire
DIXICOM : 04 67 02 68 68

MAIRIE D'ALBI, 16, RUE DE L'HÔTEL DE VILLE - 81023 ALBI CEDEX - T. 05 63 49 10 10 - F. 05 63 49 14 52

Directrice de la publication: Stéphanie Guiraud-Chaumeil - **Rédacteur en chef:** Pierre-Roland Saint-Dizier

Photos: François Guibilato, Pierre-Roland Saint-Dizier - **Couverture:** Journée nature.

Sortir Albi: Patrice Astuguevieille. **Conception/réalisation:** ville d'Albi

Impression/photogravure: Evoluprint. **Tirage:** 30 000 exemplaires. **Dépôt légal:** octobre 2001/ISSN 409 Régie.





OPÉRATION SAINTE-CÉCILE



Le 20 octobre dernier, les Albigeois qui passaient place Sainte-Cécile en soirée auront eu sans doute quelques frayeurs en apercevant les pompiers partir à l'assaut de la cathédrale d'Albi. Pas d'inquiétude pourtant ; il ne s'agissait que d'un exercice grandeur nature. Cette manœuvre peu courante a mobilisé les centres de secours d'Albi et de Saint-Juéry, soit une vingtaine de pompiers. Le scénario auquel ils étaient soumis était un incendie dans les zones de charpente de la cathédrale, à plus de trente mètres de haut. L'objectif était de tester en situation réelle la mise en œuvre du plan d'intervention élaboré pour la défense de ce monument. L'intervention dans un tel édifice nécessite en effet des mesures particulières, l'eau déversée en cas d'incendie pouvant être aussi destructrice que le feu...

Retrouvez d'autres photos sur www.mairie-albi.fr (espace médias).

20/10/17 1/30 5.6 -2 -1 0 +1 +2 ISO 1600



Ce qu'on a vu, lu, entendu pour vous

« Les spécialistes sont de plus en plus préoccupés par l'impact de nos déchets sur l'environnement et en particulier sur les océans. (...) Voici cinq objets que vous devriez penser à bannir de votre quotidien pour le bien de la planète : les cotons-tiges, les couverts jetables, les pailles, les gobelets à usage unique et les sacs en plastique. »



www.maxisciences.com
- **Gentside Découverte** -
septembre 2017

« Ces mauvaises habitudes qui perturbent nos nuits : (...) quatre Français sur 10 utilisent une tablette, un ordinateur ou un smartphone le soir dans leur lit. Trois Français sur dix regardent la télévision le soir dans leur lit. (...) Le sommeil est vital pour la santé, la concentration, la mémoire et même la réussite. »



Le Point,
28 septembre 2017

« Retour sur une success story (...) à l'époque, dans le Tarn, deux copains inventaient leur marque (Kapitales NDLR) et jouaient avec les noms des capitales et des villes. (...) Ils s'apprêtent à conquérir le monde. »



Journal de 13heures,
France 2, 23 octobre 2017

« À Albi, le marché de l'immobilier "concerne notamment les investisseurs toujours bien présents. Ils sont à l'affût de petites surfaces entre 30 et 40m², neuves ou à rénover, et proches de l'université." »



L'Obs,
14 septembre 2017

« Une page va se tourner avec la désinstallation des cabines téléphoniques le 1^{er} janvier 2018. La révolution du mobile est passée par là et sur les 300 000 détenues par Orange, il y a vingt ans, il n'en reste que 5 000. (...) D'où la satisfaction de voir se monter près d'un millier de projets visant à transformer ces outils du passé. »



La Gazette des communes,
18 septembre 2017

« 300 000 personnes de plus de 60 ans ne rencontrent quasiment jamais ou très rarement d'autres personnes, tous réseaux confondus. (...) 12 % des 15-30 ans n'ont ainsi aucun "réseau de sociabilité" »



Pèlerin,
5 octobre 2017

« Albi fait partie des 83 communes françaises qui ont entre 50 000 et 100 000 habitants. »



La Dépêche du Midi,
5 octobre 2017

ALBI



La Vie se Vit en Ville !

**400 COMMERCES
80 RESTAURANTS
4000 PLACES DE PARKING**



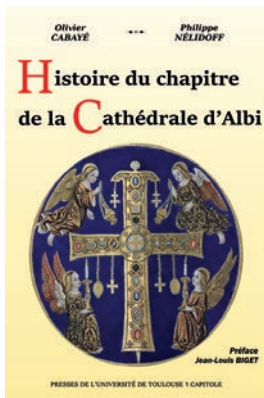
**L'ASSOCIATION
DES COMMERCANTS
D'ALBI**



Nouvel ouvrage sur la cathédrale

Tout le monde connaît la cathédrale d'Albi. Mais sait-on qui l'a occupée, qui l'a animée par ses prières, qui en a assuré l'entretien et qui l'a embellie au fil du temps ? Derrière les murs et les peintures que l'on contemple aujourd'hui, se cache l'histoire de centaines d'hommes qui ont fait vivre et ont préservé l'édifice pendant plusieurs siècles. Deux historiens albigeois, Olivier Cabayé et Philippe Nélidoff, ont redonné vie aux chanoines qui formaient le « chapitre » de la cathédrale, en leur consacrant une longue étude qui vient d'être éditée. Les auteurs nous entraînent à travers les âges en s'arrêtant sur les grandes étapes de l'histoire des deux cathédrales qui ont tour à tour dominé Albi. Ce bel ouvrage très documenté permet aussi de

suivre l'évolution de la cathédrale au cours des siècles. De nombreux aspects méconnus de l'histoire de Sainte-Cécile et des hommes qui lui étaient attachés sont révélés au fil des pages.



Histoire du chapitre de la cathédrale d'Albi, Presse de l'Université de Toulouse 1 Capitole.



Le repas des aînés offert par la ville d'Albi aura lieu le 20 janvier au parc des expositions. Les inscriptions seront enregistrées à partir du 27 novembre au CCAS, 2 av colonel Teyssier, à l'Atelier espace social et culturel de Lapanouse (7, square Amiral Abrial) et à la maison des services publics de Cantepau.

Conditions : avoir 68 ans minimum à la date du repas et être domicilié à Albi (pièce d'identité et justificatif de domicile demandés).

Contact : 05 63 49 10 44

DES CASTORS À ALBI ?

On le savait... Le castor est présent dans le Tam. S'il est difficile de le voir, il laisse parfois des traces de son passage comme ce tronc rongé découvert sur les berges du Tam au niveau d'Albi. Une bonne nouvelle qui atteste d'une qualité du milieu naturel. Cette espèce protégée.



Nouveaux cours à l'UPT L'orthographe : astuces et stratégies pour écrire facilement et sans fautes! - Tout sur la génétique, des lois aux manipulations génétiques. - Piratage informatique, usurpation d'identité par un expert en sécurité... - Français langue étrangère : cours pour consolider ses bases. - Après-midi détente par le rire et le Qi Gong - Comprendre le fonctionnement de son cerveau - Les Économistes et la monnaie ou comment expliquer les variations de l'euro, les monnaies libres. - Atelier « art de la réception » pour préparer les fêtes de fin d'année avec deux chefs traiteurs **Plus d'infos : 05 63 38 13 95 www.universite-pour-tous-tarn.fr - Compétition** Après quatre mois d'entraînement intensif pour préparer leur démonstration technique, les judokas albigeois Grégory Marques et Stéphane Bega ont représenté la France au World judo kata Grand Slam à Olbia (Sardaigne) en octobre et sont montés sur la plus haute marche du podium dans la catégorie des moins de 35 ans. Ce résultat est de bon augure pour les prochaines compétitions qu'ils préparent avec l'aide de l'entraîneur de l'équipe de France Kata, André Parent.



À VOTRE BON CŒUR

Les mois de novembre et de décembre sont ceux de la solidarité à Albi.
Prenez date et devenez acteurs des événements proposés.

La 10^e édition du marché de Noël de Regain Action se tiendra au domaine de Saint-Viateur (145, rue de Cantepau) le **vendredi 1^{er} décembre** de 10h à 17h. À la vente, des objets confectionnés par les salariés en parcours d'insertion: objets en bois lasuré (déco de tables, assiettes à tapas, etc.), mangeoires et nichoirs pour oiseaux, bocaux de préparations salées (caviar d'artichaut, tapenades, houmous...) et pots de confitures (melon à la vanille, pomme à la cannelle, poires aux épices, caramel au beurre salé), ainsi que quelques surprises de dernière minute.



La 34^e collecte de la Banque alimentaire aura lieu **les 24 et 25 novembre** dans une vingtaine de moyennes et grandes surfaces de l'agglomération. Il s'agit comme chaque année de recueillir des produits alimentaires et d'hygiène destinés aux associations locales caritatives (Épicerie sociale de l'Albigeois, Pain de vie Albi et Au fil de soi). Les besoins sont larges: conserves, pâtes, riz, huile, thé, café, chocolat..., mais aussi shampoings, dentifrices, savons, laits pour bébés, couches. Objectif 2017: 81 tonnes.

Pour devenir bénévole et participer à la collecte les 24 ou 25 novembre: 05 63 49 04 15 – 06 84 93 56 74. www.giletsorange.fr

Les Lutins de Noël se dérouleront cette année **le mardi 21 novembre au soir et le mercredi 22 novembre** après-midi au théâtre des Lices. Le principe est toujours le même: un jeu ou un jouet en bon état en guise de ticket d'entrée. Une dizaine d'écoles de danse participera au spectacle. Tous les jeux et jouets seront redistribués à des associations caritatives de l'Albigeois (Croix-Rouge française, Secours catholique, Saint-Vincent-de-Paul, SOS Bébé 81, Casar).



Le Téléthon rassemble cinq millions de personnes dont 200 000 bénévoles. Depuis 1987, il donne à l'association AFM-Téléthon les moyens de poursuivre son combat contre la maladie. Le Téléthon se déroulera cette année **le 9 décembre** place du Vigan avec plusieurs acteurs associatifs (Compagnons du devoir, Street Ladies, etc.) et des animations. Un repas au profit de l'AFM est également organisé par l'équipe du Téléthon place du Vigan **le 2 décembre** à partir de 18h au Domaine de la Mouline.

Réservations repas: 06 11 47 73 10 www.telethon.fr



Un été 2017 en dents de scie, mais pas d'été indien

Bilan météo de l'été 2017 ? « Une impression de ne pas avoir eu une belle saison estivale », résume Philippe Aliaga, le chef du centre météorologique d'Albi. Pour entrer dans le détail, il faut consulter les relevés effectués par la station automatique située sur l'aérodrome d'Albi-Le Séquestre. En moyenne, l'été (juin à août) a été plutôt chaud (le deuxième plus chaud après 2003), mais ponctué par des périodes assez fraîches. On l'a vu par exemple le 7 juillet avec une température de 37,5°C à l'ombre et le 9 juillet avec un brutal et frisquet 22°C. L'été avait pourtant bien commencé par un mois de juin parmi les plus chauds depuis 1976. Le jour le plus chaud de l'été est d'ailleurs le 22 juin avec un pic de 38°C qui marquera la fin d'une courte période de canicule. En matière de précipitations, on peut noter un déficit de 25 % par rapport à la moyenne. Côté ensoleillement, pas de surprise donc. Cet été, le soleil a brillé seulement 744 heures contre 771 en moyenne. On n'avait pas vu ça depuis 1989. Le mois de septembre aura signé la fin brutale de l'été. Nuageux, froid, mais sec, septembre laissera un goût d'automne avant l'heure. « Il faut remonter à 2001 pour trouver un mois de septembre aussi frais. » Les résultats restent pourtant sans appel quant au réchauffement climatique. Les étés sont plus chauds et les périodes de sécheresse plus marquées et plus durables. Ce qui est arrivé dans le Sud-Est cet été est significatif. « Ce secteur a connu une sécheresse historique », note Philippe Aliaga. D'ici 2050, les épisodes de chaleur pourraient se multiplier avec des périodes caniculaires d'un mois, posant de sérieux problèmes en matière d'eau. Quid de l'hiver à venir ? Météo France donne des tendances saisonnières au niveau de l'Europe et prévoit une entrée dans l'hiver plutôt douce, ce qui avait déjà été le cas en 2016.

[Plus d'infos : www.meteofrance.com]

Albi ville nature

Cette année, la ville d'Albi a participé à l'opération Capitale française de la biodiversité organisée par Plante & Cité, Natureparif et l'Agence française de la biodiversité. L'objectif de cette nouvelle édition était d'identifier, de valoriser et de diffuser les bonnes pratiques des collectivités en faveur de la biodiversité sur le thème « *Aménager, rénover et bâtir en favorisant la biodiversité* ». Le label Ville Nature fonctionne sur le même principe que celui des fleurs. En fonction de certains critères, les villes se voient attribuer des points qui leur permettent d'être classées de 1 à 5 libellules. « *Le jury a attribué cette année à la Ville une troisième libellule (deux l'an passé) sur la base d'un dossier bien étayé* », note Bruno Lailheugue, conseiller municipal délégué à la biodiversité. « *La ville d'Albi a également présenté trois actions exemplaires réalisées qui figureront dans un recueil publié à l'intention des collectivités* ». Parmi ces actions, il y avait l'aménagement d'un espace *Nature et biodiversité* au sein de la technopole InnoProd et la préservation d'une colonie d'hirondelles rustiques au centre équestre de Lavazières.

Bruno Lailheugue, conseiller municipal délégué à la biodiversité, avec le label 3 libellules.





Un nouveau bâtiment pour l'École des mines

Afin de répondre à l'augmentation du nombre d'élèves-ingénieurs et à la création de nouvelles filières, l'Institut Mines Telecom d'Albi a décidé de construire un bâtiment de 1 200 m² labellisé bâtiment à énergie passive dans l'optique d'y transférer la majeure partie des équipements de travaux pratiques. Ce bâtiment, financé en partie par l'agglomération, sera dédié à l'innovation et à l'entrepreneuriat. Il abritera notamment l'incubateur, la FaBrique (fablab de l'École) et un espace de travail collaboratif visant à promouvoir la culture de l'innovation et de l'entrepreneuriat. À l'occasion de la pose de la première pierre, en octobre, plusieurs établissements albigeois (Champollion, Compagnons du devoir, centre AFPA, lycée Rascol, CCI) ont d'ailleurs signé une convention d'engagement pour co-construire « la FaBrique », espace multiforme capable par ses activités et par la mise en place de projets d'accroître l'employabilité et l'ouverture d'esprit des jeunes. Livraison prévue pour septembre prochain.

Un guide des insectes d'Albi en préparation

L'Office pour les insectes et leur environnement (OPIE) prépare pour l'hiver la parution d'un atlas des odonates (libellules) du Tarn. 57 espèces ont été recensées, un chiffre plutôt important quand on sait que la France en recense 89. L'OPIE travaille aussi avec la ville d'Albi sur un projet de guide des insectes sur le principe de celui réalisé sur les oiseaux. Celui-ci présentera une sélection de cent insectes visibles à Albi.

Albi, ville de la biodiversité

La ville va engager un projet d'atlas de la biodiversité communale (ABC). Cet atlas aura pour but de sensibiliser et mobiliser les acteurs socio-économiques et les citoyens sur les enjeux de la biodiversité. Grâce à une meilleure connaissance relative au milieu naturel, à la flore et la faune, il offrira la possibilité d'identifier les actions à mettre en œuvre pour la protéger et la valoriser.

Solidarité Une vente solidaire de jouets est organisée par la Croix-Rouge française le 18 novembre de 10h à 17h dans les locaux 168, avenue de Lattre de Tassigny. Jouets d'occasion, à prix réduits. Les fonds récoltés permettront d'offrir un goûter de Noël aux enfants des familles accueillies. Ce sera l'occasion aussi de découvrir les différentes actions de prévention, de formation au secourisme et de solidarité vers les plus démunis. **Orienta** Depuis octobre, Patricia Barland, consultante emploi formation spécialisée dans l'orientation scolaire et professionnelle, a installé son cabinet au 21 avenue Joffre. Elle aide à clarifier un projet d'orientation ou de réorientation, et propose un accompagnement individualisé à partir d'une méthode pédagogique d'orientation. 07 89 67 82 27 - **Grippe** À l'approche de l'hiver, la vaccination contre la grippe est le premier geste de protection à adopter vis-à-vis de soi-même et de ses proches. Alors inutile d'attendre pour se faire vacciner, car il faut 15 jours pour que la protection vaccinale soit efficace. **Restaurant** Au cœur du complexe nautique Atlantis, le Lagon a rouvert ses portes avec une nouvelle formule et une cuisine à base de produits locaux et frais. Menu du jour (entrée, plat, fromage, dessert, vin, café) à 13 euros. Ouvert tous les midis de la semaine et le week-end du vendredi soir au dimanche soir. 05 63 57 10 49 - Facebook Le Lagon Atlantis.



À VOS STYLOS!

On se souvient peut-être de ses premiers mots écrits avec attention sur sa page de cahier en cours préparatoire... Pour certains enfants, l'exercice est difficile et l'apprentissage de l'écriture un vrai calvaire. Le geste, la posture, la position de la feuille, la tenue du crayon ne sont pas toujours aisés.

L'écriture est alors lente, parfois illisible. Au fil du temps, cela peut devenir un réel handicap, notamment à l'âge adulte. Pour y remédier, Bénédicte Bodinier, rééducatrice de l'écriture et professeur des écoles pendant dix-huit ans, propose aux enfants, ados et adultes des séances de travail personnalisées pour rétablir son écriture. Une démarche inédite à Albi, qui peut intéresser un certain nombre de personnes concernées par un problème d'écriture ! « *Il s'agit qu'elle soit plus fluide, lisible et agréable pour le lecteur* », indique Bénédicte Bodinier. « *Plus tôt, on rectifie, mieux ce sera, mais on peut rééduquer son écriture à tout âge.* » En cinq à huit séances, associées à quelques minutes d'exercice quotidien chez soi, les progrès sont réels. Si l'on s'entend donc dire « *j'arrive pas à me relire* » ou « *mon enfant écrit mal* », se faire aider et conseiller peut être judicieux...

Séances au 89 bis rue Franchet d'Esperey (cabinet d'orthophonie) - reeducation-ecriture81.fr - 06 17 84 32 49 - benedicte.bodinier@gmail.com

INSOLITE

C'est une belle histoire qui explique cette étonnante plaque minéralogique figurant sur la voiture d'un couple d'Américains habitant près de Denver dans le Colorado. Comme de nombreux compatriotes, Katy et Bruce Hatz viennent régulièrement en France. Leur destination phare reste Albi, ville à laquelle ils sont très attachés et où ils ont des amis. Parmi eux, la famille Frontoni dont l'enseigne automobile se trouve depuis 40 ans avenue François Verdier et qui s'est spécialisée notamment dans les voitures américaines de collection. Stéphane Frontoni est un passionné des États-Unis, où il se rend chaque année. Il ne manquait plus que l'occasion d'une rencontre pour sceller leur amitié, occasion qui s'est présentée il y a six ans. Pour marquer leur attachement à Albi dont ils sont des ambassadeurs outre-Atlantique, Katy et Bruce se sont donc offert cette année une plaque très albigeoise, profitant du fait qu'il est possible aux États-Unis de créer sa propre plaque. « *We love Albi and try to spend as much time as possible in your lovely city* », indique Katy, tombée sous le charme de la Cité épiscopale.



Commerces \ La « Permanence commerce » est assurée désormais à la Conciergerie (26 rue Porte neuve) du mardi au vendredi de 12h à 14h. Cette permanence est mise en place pour aider les commerçants dans leurs démarches administratives ou pour répondre à leurs questions. Plus d'infos : 06 47 08 25 87 - **Cinéma** \ Après une projection en juin du dernier film consacré aux Années folles à Albi, l'association Traveling 81 organise une projection publique à 14h au cinéma Arcé. (tarif : 5/3 euros pour les mineurs et les étudiants). Renseignements : traveling.81@orange.fr - 06 45 53 51 23 - **Musique** \ IZI Music, école de musique située au 94 av. de Gaulle, propose aux musiciens, chanteurs passionnés d'informatique ou de musique, une initiation gratuite au logiciel libre d'édition musicale MuseScore le 14 novembre de 18h30 à 20h. Cette formation permettra de découvrir les fonctionnalités de base du logiciel, permettant, entre autres, de créer des partitions, de les écouter et de les partager. renseignements et réservation : 09 86 12 40 85 - contact@izimusic-albi.fr -



Deux Territoria d'or pour la ville d'Albi

Après avoir obtenu en 2016 un prix dans la catégorie « Patrimoine et vie des territoires » pour la démarche de promotion territoriale, la ville d'Albi vient d'obtenir cette fois-ci deux Territoria d'or, l'un pour sa démarche pour une agriculture et une alimentation de proximité, l'autre pour son engagement pour dynamiser avec les commerçants le commerce de centre-ville. Rappelons que le prix Territoria lancé par L'observatoire national de l'innovation publique récompense et valorise les initiatives innovantes de collectivités qui visent à améliorer la vie quotidienne des citoyens. Objectif atteint pour Albi dont les actions ont été reconnues et donneront lieu à une remise des prix le 14 novembre au Sénat. L'équipe municipale a souhaité dédier ces deux Territoria d'or à tous les acteurs locaux qui œuvrent à la promotion d'Albi, à son attractivité, à sa qualité de vie.

Prêt à arrêter ?

Vous avez envie de cesser de fumer ? Seul vous n'y arrivez pas ou vous n'osez pas vous lancer ? Le dispositif « *Moi(s) sans tabac* » et ses ateliers collectifs de sevrage tabagique vous aideront. Il suffit de s'inscrire sur le site tabacinfoservice.fr pour participer au défi et bénéficier d'un accompagnement quotidien (inscription et service gratuits). Il est aussi possible, selon les possibilités, de participer à un groupe qui décide d'arrêter de fumer. La CPAM du Tarn propose en effet des ateliers collectifs de sevrage tabagique à Albi les 8, 15 et 29 novembre. Rappelons que le *Moi(s) sans tabac* est une campagne d'aide à l'arrêt du tabac misant sur un élan collectif. Elle incite les fumeurs et fumeuses à arrêter tous ensemble pendant trente jours. Parce qu'un mois sans fumer, c'est cinq fois plus de chance d'arrêter ! **[Inscription : 05 67 87 42 80 ces81@cpam-albi.cnamts.fr]**

À NOTER

La Chambre des métiers et de l'artisanat de la région a lancé le site www.reparateurs-occitanie.fr qui recense les artisans réparateurs près de chez vous. De quoi donner une nouvelle vie à ses équipements électroménagers, téléphones, mais aussi vêtements, chaussures et vélos. De quoi faire des économies et un geste fort pour la planète.

Les « expatriés » albigeois de Paris réunis en association

Une association dénommée « *les Albigeois de Paris* » est sur le point d'être créée sur le même principe que les Bretons, Aveyronnais ou Alsaciens de Paris... L'objectif est de réunir toutes celles et tous ceux qui vivent aujourd'hui en région parisienne, mais ont vécu par le passé à Albi et ses environs ou ont des origines albigeoises. L'association initiée par Nicolas Pécourt, Philippe Reiller et Lorraine Rouzard, tous les trois attachés à Albi, envisage d'organiser des rencontres sous forme de dîners ou d'apéritifs autour d'une personnalité albigeoise ou originaire d'Albi et vivant à Paris. L'idée est aussi d'informer les membres de l'association sur l'actualité albigeoise et d'encourager l'entraide entre ses membres, notamment les étudiants ou jeunes actifs qui viennent de quitter Albi pour rejoindre la capitale. De quoi créer un véritable réseau d'ambassadeurs et contribuer à l'attractivité de la Cité épiscopale.

[Contact: pecourtn@club-internet.fr / Linkedin « les Albigeois de Paris » et Tweeter (AlbigeoisAParis)]



Businova 12 mètres!

Safra a participé en octobre aux Rencontres nationales du transport public organisé à Marseille. Cet événement a été l'occasion pour l'entreprise de présenter ses nouveaux chantiers de rénovation de matériel de transport urbain (bus, tramway, métro) et pour le volet constructeur, d'exposer son Businova de douze mètres qui a été acheté par la ville de la cité phocéenne. Le véhicule présenté était destiné à la Régie des transports métropolitains (RTM) qui va l'expérimenter plusieurs mois. Cet autobus électrique hybride rechargeable s'est démarqué totalement des autres véhicules présents sur ce salon, tant par son design que par sa motorisation.

Ce véhicule en version électrique hybride rechargeable est également disponible en 100% électrique, ainsi qu'en version midibus (10,50m), avec une version hydrogène à l'étude. À la suite de cet événement, la société a participé au salon Busworld en Belgique, du 20 au 25 octobre, pour la plus grande exposition de bus et d'autocars en Europe.

LES CHIFFRES !

18 500

spectateurs pour le *Grand Prix Camion* les 14 et 15 octobre au circuit d'Albi !

1 700

participants à la course les *Ailes roses* (opération Octobre rose pour le dépistage du cancer du sein).

À FAIRE

À l'occasion de la sainte Catherine, les serres du lycée agricole de Fonlabour ouvrent leurs portes le samedi 25 novembre de 9h à 18h. La journée sera ponctuée par de nombreux ateliers : plantation d'arbres (10h), art floral (11h), greffage (14h), réalisation de jardinières (15h) atelier enfants toute la journée et vente de végétaux d'intérieur et d'extérieur cultivés par les élèves du lycée.

[Plus d'infos : 05 63 49 43 70.

Entrée gratuite]

Solidarité \ La délégation de l'Unicef 81 s'est installée au 11, rue Fonvieille. Ses missions consistent à informer sur la situation des enfants dans le monde, à accompagner l'engagement des jeunes de 6 à 26 ans et collecter des fonds pour soutenir les programmes internationaux. Elle organise aussi la vente de cartes et de produits solidaires. Permanences le mercredi de 14h à 17h. L'association recherche des bénévoles : 06 20 43 71 69 - UMidiPyrenees@unicef.fr

Association \ L'association Bénévoles sportifs albigeois vient d'être créée et rassemble toutes les bonnes volontés disponibles pour participer au bon déroulement d'événements et de compétitions organisées par des associations sportives d'Albi. Les personnes intéressées sont les bienvenues ! Plus d'infos : 06 03 77 92 53 - benevolesalbigeois@gmail.com - **Bourse aux jeux et jouets** \ La ludothèque la Marelle organise sa bourse aux jouets le 25 novembre de 9h à 18h dans ses locaux au 12 rue de la Violette. Dépôt de jeux et jouets possible du 21 au 24/11. plus d'infos : www.ludo-marelle.fr 05 63 54 90 85



CE QU'IL FAUT RETENIR



1



2



3



4

- 1 Inédit à Albi et dans le Tarn ! À partir du 24 décembre, un marché aux truffes sera organisé au marché couvert tous les dimanches de 10h30. Les truffes seront toutes issues de producteurs tarnais. Une nouveauté à l'initiative de l'association des commerçants du marché couvert et de la ville d'Albi. Les amateurs apprécieront !
- 2 Deux nouvelles élues ont intégré le conseil municipal suite au décès de Claude Lecomte et au départ de l'élue d'opposition Christophe Ramond. Il s'agit de Magali Cambon, conseillère municipale de la majorité, et Dominique Pechdo (PS).
- 3 La ville d'Albi a souhaité devenir partenaire de l'Unicef France et obtenir le label « *Ville amie des enfants* ». Elle va ainsi s'engager à mettre en œuvre la Convention des droits de l'enfant, développer des actions innovantes en faveur des enfants, en particulier les plus fragiles. Elle cherchera également davantage à sensibiliser la population aux droits de l'enfant.
- 4 En marge de la rénovation de la halle du Castelviel et de la construction de la passerelle sur le Tarn, la ville d'Albi a confié au Conseil d'architecture, d'urbanisme et de l'environnement du Tarn la réalisation d'une charte couleur pour le secteur autour de la halle qui définirait la palette possible pour la rénovation des façades. Objectif : favoriser la rénovation des façades et faire de la place un lieu encore plus attractif.

EN BREF

Le prochain conseil municipal se déroulera le 20 novembre à 18h salle des États albigeois. Pour rappel, il est visible en différé sur le site internet de la ville.

Les célébrations commémoratives du 99^e anniversaire la fin de la Première Guerre mondiale débiteront le 11 novembre à 9h par une messe du souvenir à la cathédrale Sainte-Cécile, suivie d'une cérémonie au cimetière des Planques à 10h30 (service de bus assuré depuis la cathédrale à 10h20). Un rassemblement au monument aux morts boulevard Sybille à 11h20 clôturera la matinée avant une collation en salle des États albigeois.

L'exposition présentée par le Souvenir français et consacrée au parachutisme de sa naissance à nos jours, au Spécial Air Service (SAS) et aux forces spéciales s'achèvera le 11 novembre. Elle est visible à l'hôtel de ville tous les jours de 9h à 12h et de 14h à 18h.

La Sem Eveer'Hy'Pôle, centre d'essais pour véhicules et équipements à hydrogène basé au circuit d'Albi, a obtenu l'agrément Crédit d'impôt Recherche auprès du ministère en charge de la recherche pour ses travaux de recherche et de développement effectués pour ses clients qui peuvent ainsi bénéficier du crédit d'impôt.

Wifi. Le Stadium est désormais équipé de la wifi. À tester lors des matchs !



Les news du musée Toulouse-Lautrec

Un nouveau site internet du musée Toulouse-Lautrec

Il sera opérationnel officiellement le 24 novembre à l'occasion de l'anniversaire de la naissance du peintre. Entièrement rénové, le site a été pensé comme une vitrine internationale du musée. Outre les informations pratiques (horaires, tarifs, etc.), il bénéficiera de nouvelles fonctionnalités. On trouvera notamment un moteur de recherche, une introduction à la visite et des liens vers les réseaux sociaux. Une réflexion est en cours pour proposer une boutique en ligne avec les objets vendus au musée. Les actualités seront davantage visibles, notamment les expositions temporaires. Le site sera disponible en plusieurs langues (anglais, espagnol) et s'adaptera à tous les types d'écrans (ordinateurs, smartphones, etc.).

[\[www.musee-toulouse-lautrec.com\]](http://www.musee-toulouse-lautrec.com)



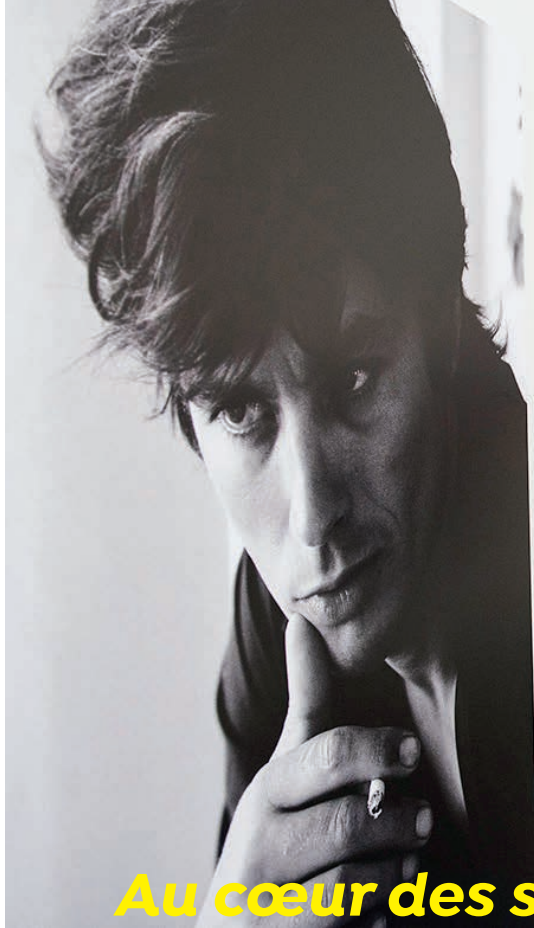
Une boutique plus attractive en 2018

Dernier espace que le visiteur découvre généralement après sa découverte des collections, la boutique va connaître en 2018 une rénovation complète. L'objectif est d'améliorer les flux, l'agencement du mobilier et la présentation des articles. Des produits « d'appel » pourront être exposés dans la salle Choiseul pour attirer davantage l'attention des visiteurs.

Toulouse-Lautrec

À PARTIR DU 24 NOVEMBRE

découvrons ensemble
www.musee-toulouse-lautrec.com



Au cœur des sixties

Afflux au musée pour l'exposition temporaire Jean-Marie Périer! Le public est venu nombreux dès l'ouverture pour découvrir près de 80 photos mythiques. Un beau voyage au cœur des sixties qui se poursuit jusqu'en janvier.

Découverte en 3D du Palais de la Berbie

Un nouvel écran a été installé dans la galerie du Lude et propose une découverte en images de synthèse de l'évolution du Palais de la Berbie. En trois langues, ce film d'une dizaine de minutes s'appuie sur les dernières recherches archéologiques réalisées sur cet édifice médiéval. Un élément didactique très bien fait qu'il faut découvrir lors d'une prochaine visite.



Une exposition phare à Milan

L'exposition exceptionnelle consacrée à Toulouse-Lautrec au Palazzo Reale de Milan pour laquelle le musée Toulouse-Lautrec prête quinze œuvres a débuté au mois d'octobre. Un bon coup de projecteurs sur le peintre albigeois.



Pendant le mois de novembre, le mTL proposera un tarif de 6 euros (au lieu de 9 euros) aux visiteurs détenteurs du billet d'entrée du musée de la Mode. À l'inverse, le musée de la Mode proposera un tarif de 4 euros (au lieu de 6 euros) aux visiteurs détenteurs d'un billet d'entrée du MTL. 12 euros pour les visiteurs au lieu de 15. Économisez jusqu'à 3 euros en visitant les deux musées

7

CHOSSES À SAVOIR

La nouvelle station d'eau potable

Sur le site de Caussels, les travaux préalables à la construction de la future station d'eau potable ont débuté. Premier point d'étape sur ce chantier d'envergure.

1 LE CONTEXTE

Dès 2012, la ville d'Albi a engagé une étude de faisabilité avec les communes d'Arthès, Lescur de Albigeois et Saint-Juéry en vue de construire une station de traitement d'eau potable commune et plus performante, permettant ainsi de mutualiser les moyens, de réduire les coûts de fonctionnement et d'anticiper l'augmentation des besoins. Ce souhait partait également d'un constat partagé : les installations étaient anciennes (1947 et 1970 pour Albi, 1886 pour Saint-Juéry et 1950 pour Arthès). Leur remplacement s'imposait.

2 LES PREMIÈRES ÉTAPES

Un diagnostic des installations a d'abord été réalisé et des scénarios ont été élaborés pour définir la meilleure solution. Le plus pertinent et le moins coûteux s'est

avéré être celui d'une station construite sur le site de Caussels, à l'emplacement de l'ancienne piscine. Le programme de l'opération ainsi que le cahier des charges pour les futurs travaux de construction ont été réalisés en 2017.

3 LE PROJET

Il se résume en la réalisation d'une seule station dimensionnée pour répondre aux besoins en eau d'aujourd'hui, mais surtout de demain, cette installation étant un investissement pour les cinquante ans à venir. Sa capacité maximale est ainsi prévue pour produire un maximum de 28 000 m³ par jour soit l'équivalent de la population des quatre communes à l'horizon 2060 (88 000 habitants environ contre 63 000 actuellement). Pour comparaison, l'actuelle station d'Albi fournit actuellement en moyenne 11 300 m³/jour. La station sera

également plus efficace en termes de traitement, notamment lors des crues du Tarn.

4 POMPAGE ET QUALITÉ

S'il sera toujours possible de pomper de l'eau au niveau des puits de captage de Saint-Juéry, le pompage s'effectuera principalement dans la rivière Tarn au niveau du quartier de la Mouline (ce qui est déjà le cas). L'eau y est de bonne qualité, les analyses régulières ne présentant aucun dépassement des seuils réglementaires.

5 LE CHANTIER

Les travaux de construction de la station, d'une durée de 23 mois, débuteront en février ou mars 2018. Le chantier prévoit également la création de connexions entre les réseaux des différentes communes. D'ici là, des travaux

Vue de profil de la future station.





La station sera construite dans un espace verdoyant au coeur du quartier de la Mouline.

préalables et des études de sol se poursuivront sur le site de Caussels. La mise en service pourrait avoir lieu début 2020. L'ancienne station sera alors arrêtée puis démantelée. Notons que le service des eaux poursuit en parallèle ses actions pour réduire les fuites d'eau sur le réseau en renouvelant les canalisations et en réhabilitant les réservoirs.

6 LE COÛT L'opération a été estimée à 15 millions d'euros (hors taxes) dont 30% seront pris en charge par l'Agence de l'eau, le reste étant réparti proportionnellement entre les communes selon leurs besoins en eau. Pour absorber le financement, le prix de l'eau à Albi, inférieur au prix moyen en France, a progressivement augmenté ces dernières années. Il reste malgré tout raisonnable, notamment grâce à la gestion maintenue en régie municipale de l'ensemble des activités liées à la compétence

eau potable (production, distribution et facturation).

7 DU SOLAIRE POUR LA STATION

La station intégrera 400 m² de panneaux solaires en toiture sur le futur bâtiment d'exploitation, soit une capacité de 80 kWc et une production annuelle de 76 000 kWh. Cette solution permettra de

répondre à l'ensemble des besoins énergétiques des locaux d'exploitation et à une partie des besoins liés aux équipements de traitement. Ce projet s'inscrit dans un appel à projet exemplaire en autoconsommation d'électricité photovoltaïque lancé par la région et l'Ademe.

Mise en service de la station en 2020. L'ancienne sera alors démantelée.





LE STATIONNEMENT EN CENTRE-VILLE

15€
PAR MOIS

PRIX DU
STATIONNEMENT
RÉSIDENT



21 268

PROCÈS
VERBAUX (2016)

1 900

**PLACES
GRATUITES**



254

**PLACES EN PARKING
RELAIS (P+R)**
(SÉQUESTRE 104 /
MILLIASOLE 101
/ CAUSSELS 49)

6

**PLACES
FAMILLES**



100

**PLACES RÉSERVÉES
AUX PMR ET
GRATUITES**



1 607

**PLACES
PAYANTES
SUR VOIRIE**
(À PARTIR DE 1€/H)

1 558

**PLACES PAYANTES
EN OUVRAGE**
(DONT 558 AU PARKING
JEAN-JAURÈS)



**PLACES SPÉCIALES
15 MN**
DONT
18 CONTRÔLÉES
PAR BORNE



Parkinson, Alzheimer : ne restez pas seul

L'association France Alzheimer 81 œuvre pour soutenir les personnes qui accompagnent leur proche atteint par la maladie. Même dynamique pour France Parkinson, active auprès des malades et qui a ouvert une antenne à Albi.

Alzheimer : si la maladie n'est plus taboue aujourd'hui, elle reste synonyme de dépendance et suscite toujours la peur d'y être confronté. Les chiffres parlent d'eux-mêmes : 850 000 personnes de plus de 65 ans sont diagnostiquées en France, sans compter celles qui déclarent la maladie plus jeune. Maladie insidieuse, Alzheimer passe souvent au début inaperçue avant que les symptômes deviennent flagrants. Faute de traitement curatif, les aidants se retrouvent condamnés à voir leur proche perdre progressivement leur autonomie et n'être plus que l'ombre d'eux-mêmes. L'accompagnement devient alors vite un parcours du combattant, où ils se sentent souvent seuls et démunis. Emmanuelle Girot, Esther Gayrard et Jeanine Imbert, bénévoles de France Alzheimer 81 Albi, en savent quelque chose. Toutes les trois ont accompagné un membre de leur famille, beau-parent ou même conjoint. C'est pour éviter que d'autres ne vivent le même calvaire, qu'elles se sont engagées à France Alzheimer.

Des temps d'échange

Outre les permanences hebdomadaires et les entretiens individuels avec un psychologue proposés au CCAS (av colonel Teyssier), France Alzheimer 81 organise deux fois par an des formations gratuites pour les aidants. « Elle est assurée par un psychologue et un bénévole formé sur ces questions », indique Emmanuelle Gillot. « Cette formation répond à de nombreuses questions que se posent

les aidants : comment accompagner au mieux le proche, se préserver, ne pas rester seul ou encore préparer l'entrée en établissement... » Un café mémoire ouvert à tous, malades et aidants, est aussi animé au Couvert des halles (sous le marché couvert) le troisième samedi de chaque mois (en photo). Il s'agit d'une conférence-débat qui favorise l'échange. Enfin, le premier lundi du mois, un après-midi de convivialité est programmé à la maison de quartier du Castelveil entre 14h30 et 16h30.

Une chance d'être aidé

Autre maladie neurodégénérative qui concerne plus de 200 000 personnes en France, la maladie de Parkinson se caractérise par plusieurs symptômes qui ne se réduisent de loin pas à des tremblements. À un certain stade, la maladie devient très handicapante au point de bouleverser radicalement la vie des patients. « Il y a des deuils à faire ; il faut accepter que l'on ne guérisse pas », témoigne Françoise Gandolas, bénévole à France Parkinson et atteinte par la maladie depuis l'âge de quarante ans. Des traitements, lourds en effets secondaires, existent pour améliorer la qualité de vie des malades et atténuer les symptômes, mais ils ne permettent pas d'arrêter l'évolution de la maladie. Pour permettre aux malades de ne pas rester isolés et de rencontrer d'autres personnes concernées, une antenne de France Parkinson vient d'être créée à Albi. « Quand j'ai appris le diagnos-

tic, le monde s'est écroulé », se souvient Laurence Rigal. « J'ai eu la chance d'être aidée. C'était important pour moi d'être comprise, soutenue et pas jugée ; c'est pourquoi j'ai souhaité à mon tour m'engager au sein de France Parkinson. » Des permanences sont organisées chaque mois à la maison de quartier du Castelveil pour accueillir les malades et leurs proches, les écouter et les conseiller.

France Alzheimer 81 Albi : permanences au CCAS : mardi de 9h à 11h30 et jeudi de 14h30 à 16h30. Et sur RDV : 06 52 36 77 39 – francealzheimer@gmail.com Prochain Café mémoire au Couvert des halles le 18 novembre à 15h. Documentation disponible et gratuite. Formation aidants : 06 52 36 77 39

France Parkinson Albi : permanences le 3^e mercredi du mois de 14h30 à 16h30 à la maison de quartier du Castelveil. 06 84 20 89 76 – voir aussi www.franceparkinson.fr Documentation disponible sur la maladie.





À la découverte des libellules d'Albi

Une sortie naturaliste organisée cet été sur le Tarn par l'Office pour les insectes et leur environnement (Midi-Pyrénées) a donné lieu à quelques belles découvertes le long des berges albigeoises.

Pour découvrir les berges du Tarn et approcher au plus près de la faune sans la déranger, rien ne vaut une balade en canoë. C'est le moyen qu'a utilisé une équipe de naturalistes l'été dernier pour faire l'inventaire des libellules (de la famille des odonates) présentes le long du Tarn. La période était idéale puisque propice à la reproduction. « *L'objectif n'était pas seulement de les repérer, mais de trouver aussi des exuvies, c'est-à-dire les peaux que la larve quitte avant de devenir libellule* », indique Pascal Polisset, vice-président de l'Opie Midi-Pyrénées. « *Ces exuvies constituent la preuve irréfutable que les libellules se sont*

reproduites dans le milieu. » Et les naturalistes en ont trouvé beaucoup. Pas de trace en revanche de la *Macromia splendens*, une espèce endémique qui n'existe que dans le Sud-Ouest et l'Espagne. Peut-être une prochaine fois... « *On peut noter malgré tout une biodiversité très riche sur les bords du Tarn à Albi* », note Pascal Polisset. « *La qualité de l'eau du Tarn s'est améliorée, mais il faut rester vigilant : de manière générale, la pollution de l'eau et des sols, le rétrécissement des zones naturelles comme les ruptures entre les trames vertes sont de véritables problématiques au niveau local comme national.* »



Trithemis Annulata. Arrivée dans le Tarn depuis deux ans a priori, cette libellule étonnante par sa couleur rouge provient d'Afrique. Elle a su s'adapter au milieu tarnais et albigeois, profitant sans doute du réchauffement climatique.



Le Caloptéryx est une espèce de libellule assez originale car le mâle et la femelle procèdent à un véritable jeu de séduction avant de s'accoupler. Les femelles paradent et le mâle fait le beau...



La libellule **Gomphus graslinii** a la taille d'une allumette et son observation se mérite, d'autant qu'elle figure sur la liste rouge des libellules en danger au niveau national et européen, tout comme la Cordulie à corps fin découverte dans le Tarn en 2010.



L'Anax imperator porte bien son nom. Chasseur redoutable – les libellules sont carnivores –, cet odonate de 11 cm peut filer à près de 60 km/h, voler dans tous les sens – y compris en arrière ! Espérance de vie ? Entre deux et trois mois.



L'Aeschna paucispina est une espèce de libellule discrète qui sait parfaitement se camoufler dans le milieu naturel. Il faut s'armer de patience pour la débusquer ; pourtant c'est l'une des espèces les plus courantes à Albi.

LE SAVIEZ-VOUS ?

Les libellules sont des insectes à température variable qui existent depuis plus de 360 millions d'années. En journée, elles accumulent la chaleur, étendent leurs ailes comme des panneaux solaires avant de décoller. Quand l'hiver arrive, elles disparaissent en raison* du froid. Seules subsistent les larves.

Les menaces qui pèsent sur nos jardins...

La saison est idéale pour les plantations... Hélas, de nouveaux fléaux, parasites et champignons, constituent de véritables menaces sur les jardins publics comme sur ceux des Albigeois. La ville comme les particuliers se doivent d'être très vigilants. Il n'existe pas toujours de remède...

LE BUIS... Il est présent autant au Palais de la Berbie qu'au parc Rochegude, mais aussi dans bien des jardins. Depuis quelques années, il est malheureusement attaqué par la pyrale, une chenille inoffensive pour l'homme, mais redoutable pour l'arbuste dont les feuilles sont son repas favori. Quelques jours suffisent pour que cette chenille vorace dévore tout sur son passage. Des remèdes existent, notamment un traitement biologique (une bactérie, *Bacillus th*), pour éradiquer ce fléau des jardins. Inconvénient, il faut pulvériser à plusieurs reprises et rester toujours vigilant, la chenille n'étant que le résultat d'une éclosion d'œufs d'un papillon blanc. Les buis sont également victimes depuis quelques années des phénomènes de dépérissement. En cause, des champignons (*cylindrocladius buxifolia* et *volutella buxi*) qui prolifèrent lorsque le climat est humide et chaud.



Les services de la ville traitent chaque année les buis des parcs et jardins.

Il est conseillé d'enlever le bois mort et les parties infectées de la plante et les détruire. Il n'existe pas en effet de remède pour éradiquer les maladies du dépérissement du buis. La lutte curative est quasiment impossible.

LES PALMIERS... Les palmiers qui donnent un côté exotique aux jardins ne sont hélas pas épargnés non plus. Le charançon rouge, originaire d'Asie, fait des ravages. Ses larves creusent des galeries dans le cœur du palmier, qui peut dépérir en moins d'un an. Autre ennemi public, la larve du papillon Paysandisisa archon. Indice d'attaque : les palmes sont perforées, cassées, desséchées et les nouvelles pousses déformées. Le traitement préventif consiste un premier temps en une surveillance accrue des palmiers. La pose de pièges ou de glu est recommandée. Des pulvérisations d'insecticide biologique existent également.

LES OLIVIERS... Réputés très résistants, les oliviers sont menacés par une bactérie qui a déjà détruit des milliers d'hectares en Italie. Cette bactérie invisible appelée *Xylella* infecte l'arbre et conduit à son dessèchement. Problème, on ne sait pas guérir les plantes atteintes et de nombreuses espèces végétales sont déclarées sensibles. Il ne reste comme solution que l'arra-

chage des plants infectés et le recours à des traitements insecticides pour couper net l'activité des vecteurs de la maladie.

LES PINS... Encore une chenille... celle-ci est qualifiée de processionnaire en raison de son mode de déplacement groupé. Là encore, des solutions existent – un insecticide biologique (*bacillus th*) et le piègeage des papillons -, mais nécessitent d'être reconduites chaque année.

LES MARRONNIERS sont des arbres communs bien connus en ville, qui hélas sont menacés par un petit insecte qui les rend malades. La mineuse est un parasite résistant redoutable. En février dernier, le jardin du Luxembourg à Paris annonçait qu'il avait le projet d'abattre tous les marronniers d'ici 2021, preuve de la gravité de la situation. On n'en est pas là à Albi où le piègeage biologique des papillons mâles arrive à limiter les attaques, mais cette espèce souffre des attaques à répétition et des sécheresses successives.

IL Y A AUSSI le brunissement des thuyas, conséquence de la maladie du dépérissement, causée par un terrible champignon, le *Phytophthora cinnamomi*.



Charlotte Sautter
PHOTOGRAPHY
Pourquoi cette photo ? Parce qu'il y a des moments qui méritent de durer...



En bas, les gens se serrent, rient, les bruits de la ville montent jusque-là... C'est bientôt l'heure ! C'est le 14 juillet...



Deux photos réunies. 2 humeurs... Jour à gauche, nuit à droite.

Photo choisie pour le classement au patrimoine mondial de l'Unesco. Par ballon - 2008

REGARDS SUR LA VILLE

L'AUTEUR

CHRISTOPHE BOUTHÉ

a débuté dans la photographie il y a une dizaine d'années. Spécialisé dans les visites virtuelles, les vues à 360° et les photos en drone, il travaille principalement aujourd'hui dans le domaine du tourisme pour l'agence de com albigeoise Vent d'Autan et pour son propre compte. On lui doit de nombreuses photos de la Cité épiscopale dont certaines ont été utilisées pour le dossier de classement au patrimoine mondial de l'Unesco.



OÙ VOIR SON TRAVAIL ?

www.enterview.fr
www.ventdautan.fr



À quel rythme les nuits passent-elles ? Nuit Pastel 2015



Toujours la Nuit pastel... J'aime cette atmosphère légère, J'aime cette insouciance, J'aime cette ville !



Albi, prenante et SURprenante !...



... De la douceur d'été à l'électrique cité.



Le quiz

Les personnalités célèbres d'Albi

Ils ont marqué l'histoire de la ville. Des rues, des ouvrages, des événements rappellent ce qu'ils ont apporté à Albi. Saurez-vous les reconnaître ? _____

1

Pierre Amalric (1923-2000) était un passionné d'histoire et de patrimoine. Quel était son métier ?

- VÉTÉRINAIRE AVOCAT OPHTALMOLOGUE

2

Lequel de ces Albigeois ne fut pas maire d'Albi ?

- MARCEL RICARD LAURENT MATHIEU
 LOUIS MARTY PAUL BODIN

3

De ces trois évêques (ou archevêques) d'Albi, lequel est le plus ancien ?

- LOUIS I^{ER} D'AMBOISE CARDINAL DE BERNIS
 HYACINTHE SERRONI

4

Cherchez l'intrus

- BERBIGIÉ MARIÈS
 JOLIBOIS LARROCHE

5

Il organisa des meetings aériens à Albi au début du XX^e siècle... De qui s'agit-il ?

- LOUIS GIBERT PAUL BODIN
 ÉMILE GRAND

6

C'était un peintre célèbre, né en 1866, qui enseigna le dessin à Albi et fut même conservateur du musée d'Albi. Est-ce :

- HENRI DE TOULOUSE-LAUTREC
 CHARLES LIOZU ÉDOUARD JULIEN

7

Quel est le point commun entre ces trois Albigeois ?

- JOSEPH MARAVAL DANIEL ECLACHE
 ÉMILE GRAND

8

Séré de Rivières est le nom d'une rue bien connue d'Albi. Elle rend hommage à un général qui s'est illustré notamment pendant la guerre de 1870. Quel était son prénom ?

- HENRI RAYMOND AUGUSTE

9

De quoi furent présidents les Albigeois suivants : François Flad, Armand Brouzès, Serge Bodoira et Bernard Gonella ?

- DU SPORTING CLUB ALBIGEOIS
 DE L'ASSOCIATION DES AMIS DU MUSÉE TOULOUSE-LAUTREC
 DU CIRCUIT D'ALBI

1 : Ophthalmologue - 2 : Paul Bodin - 3 : Louis I^{er} d'Amboise (1433-1503) - 4 : On leur doit tous un plan d'Albi sauf Jolibois, archiviste, historien et fondateur de la Revue du Tarn
5 : Louis Gibert, aviateur, s'est illustré en 1910 sur l'aérodrome d'Albi. - 6 : Charles Liozu (1866-1948) - 7 : Ce sont des industriels (Joseph Maraval était chapelier, Daniel Eclache a fondé Phodé, Émile Grand a créé la Société des mines d'Albi). - 8 : Raymond - 9 : Ils étaient présidents du circuit d'Albi.



Menez l'enquête au cœur de la science-fiction

Roland Lehoucq, astrophysicien au Commissariat à l'énergie atomique et aux énergies alternatives, animera le 7 décembre prochain à Albi une conférence originale sur les sciences à la lumière des œuvres de science-fiction. Ou comment Star Wars, Superman et Avatar peuvent éveiller notre curiosité scientifique et nous faire réfléchir sur notre quotidien...

Articuler science-fiction et science pure, c'est possible ?

« Je propose en fait une véritable enquête scientifique sur les mondes imaginaires. À chaque fois, il s'agit de trouver les éléments dans les films pour répondre à certaines questions comme celle de la taille de l'étoile de la mort dans Star Wars ou du laser des Jedi. Généralement, la science-fiction ne s'embarrasse pas des détails techniques. La question de la faisabilité ne se pose pas. Ça doit juste rester cohérent. La science-fiction fait donc

car celle-ci interroge le réel, popularise des idées et propose des choses qui parfois, c'est vrai, deviennent réalité. Souvent, la science-fiction présente néanmoins une vision d'un futur qui n'est pas très enviable. »

Quel est le principal problème auquel se confronte la science-fiction ?

« Il est souvent lié à la quantité d'énergie consommée par des machines ou des engins spatiaux. Beaucoup violent les lois de la physique, ce qui

Cela représente une énergie considérable donc...

« Oui, cela dit, quand on compare l'énergie libérée en un an par l'homme, elle équivaut à une dizaine de gros ouragans. Ce n'est pas négligeable et cela a forcément des effets sur l'environnement. Si les humains sont capables de transformer la planète, ils sont donc aussi capables de se mesurer aux forces de la nature. Nous ne pouvons pas partir à l'autre bout de l'univers, mais nous sommes en mesure de faire des dégâts à notre planète. »

« Envoyer, à un dixième de la vitesse de la lumière, un vaisseau spatial vers l'étoile la plus proche de nous nécessiterait l'énergie équivalente à celle consommée en un an par l'humanité ! »

rêver ; cela n'empêche pas de savoir si c'est crédible. L'intérêt est aussi de voir les films sous un autre jour ou de donner envie de les revoir. »

Comment procédez-vous ?

« Il s'agit d'élaborer un raisonnement à partir d'observations de séquences du film et d'établir des déductions. Cette lecture originale donne matière à faire de la science et à se poser des questions pertinentes sur notre monde. Il est en effet intéressant d'utiliser la science-fiction pour traiter de sujets relatifs à nos modes de vie

les rend irréalistes. Envoyer, par exemple, à un dixième de la vitesse de la lumière, un vaisseau de mille tonnes vers l'étoile la plus proche de nous nécessiterait l'énergie équivalente à celle consommée en un an par l'humanité ! On peut penser cela scientifiquement, mais techniquement, on se rend vite compte que c'est impossible. C'est un peu comme la maison de nos rêves. Il est facile de l'imaginer, mais on ne dispose pas de l'argent suffisant pour la construire. C'est pareil pour un voyage interstellaire. »

Et le voyage sur Mars justement ?

« Je n'y crois pas. Pour plusieurs raisons, d'ordres techniques et financières. L'homme ne sait déjà plus aller à plus de 500 km. On a su le faire, on espère le faire à nouveau, mais rien ne dit qu'on le fera réellement. L'intérêt de réfléchir à des missions humaines vers Mars permet néanmoins de faire travailler les cerveaux. Il est courant que les découvertes faites aient d'ailleurs des applications concrètes dans notre vie quotidienne. Donc, quand des milliardaires font des annonces irréalistes, il est toujours bon de garder les pieds sur terre. »

[Inscription à la conférence à l'École des mines, le 7 décembre à 19h sur www.mines-albi.fr]



Tout ce qu'il faut savoir sur Cap Cinéma!

Acteur majeur du 7^e art à Albi, Cap Cinéma accueille près de 300 000 spectateurs chaque année. Découverte de son fonctionnement et de ses coulisses...

La programmation

Elle est définie par le siège du groupe Cap Cinéma. Des personnes sont chargées de visionner les films avant leur sortie et de sélectionner ceux qui seront projetés dans les salles. À Albi, sont définis les horaires et la salle où chaque film sera diffusé. Le choix des films prévus à partir du mercredi est communiqué sur le site du cinéma dès le lundi soir. Il arrive régulièrement que le cinéma accueille pour des avant-premières ou des sorties nationales le réalisateur ou un acteur.

Jeune public

Depuis la fin du mois de septembre, un film jeune public (court moyen-métrage) est projeté un dimanche par mois à 11h suivi d'un goûter (produits frais et bio) et d'une animation. Le tout pour 8 euros.

Les nouveautés

Depuis septembre, la première séance est programmée à 11h tous les jours avec tarif réduit. La sandwicherie Crok Ciné est également ouverte tous les jours (voir Albimag de septembre).

Art et essai

Avec la fermeture du cinéma Lapérouse, celui des Cordeliers compte bien maintenir le classement Art et essai et obtenir les labels « Recherche et découverte » et « jeune public ». Pour cela, une programmation de films, notamment en version originale (la plupart en sortie nationale), relevant de cette catégorie est prévue. Elle est complémentaire à celle du cinéma Arcé. À noter des séances proposées en version originale pour les films commerciaux.

EN CHIFFRES

- * **4,50 euros** la place au meilleur tarif
- * **8 salles**
- * **25 films** projetés par semaine en moyenne
- * **290 séances** par semaine
- * **450 films** présentés par an à Albi (sur 790 sorties en France)
- * **1 520 places**
- * **244 203 spectateurs** (saison 2017)

Contacts : 05 31 81 00 02
www.capcinema.com

LE TOP 5

de l'année (sept/sept)

- **Vaiana :**
8 637 entrées
- **Rogue One :**
8 377 entrées
- **Moi moche et méchant 3 :**
7 354 entrées
- **Alibi.com :**
6 163 entrées
- **50 nuances plus claires :**
6 017 entrées





Animations

Organiser un anniversaire pour les enfants et les ados est désormais chose possible au cinéma. L'offre Capado propose une heure de lasergame au cœur du cinéma plongé dans le noir, un film et de quoi se restaurer. Pour les plus petits, c'est une heure d'animation, un goûter et un film ainsi qu'une visite de la cabine.

Les bonnes combines

Le cinéma est un lieu de loisirs, de divertissement et d'émotion parmi les moins chers en termes de rapport qualité/prix/durée. Il est possible d'avoir une place à 4,50 euros avec l'abonnement qui permet une réduction permanente de 2 euros sur le tarif normal (le lundi, c'est 6,50 euros desquels on retranche deux euros).



Cinémovida
Groupe Cap Cinema
Les Cordeliers à Albi

OFFRE DUO

~~9,50€~~ → 7€

14€ les 2 places au lieu de 19€
Soit 5€ d'économie sur le tarif plein

Offre valable jusqu'au 31/12/2017
au cinémovida les Cordeliers à Albi
Offre non cumulable, hors majoration 3D,
non valable sur les Opéras, Ballets,
Concert All that Jazz



La livraison des films

Avant l'arrivée du numérique, ce sont des bobines de films de plusieurs kilomètres qui étaient livrées dans les cinémas. Aujourd'hui, les films sont transmis selon trois méthodes sur un serveur central situé au cinéma. Via un disque dur, option la plus courante, le chargement nécessite un temps équivalent à la durée du film. Il est possible aussi de réceptionner le film par internet. Avec la fibre, comptez entre huit et dix heures. Enfin, autre alternative, le film est téléchargé grâce à une parabole dirigée vers l'espace ! Cette fois-ci, mieux vaut ne pas être pressé : le téléchargement par satellite demande près de quatre jours.

Projectionniste ?

Le temps est révolu où chaque salle disposait d'un projectionniste. Aujourd'hui, à partir d'un smartphone et d'une application, il est possible de commander le démarrage de tous les films. Tout est informatisé et programmé, de l'extinction des lumières au lancement des bandes-annonces !

Un lieu événementiel

Le cinéma des Cordeliers est devenu plus qu'un cinéma, en programmant des animations. Cette année, à l'occasion de la sortie du film *50 nuances plus sombres*, il s'est transformé en discothèque géante. En septembre, la soirée de l'horreur a donné lieu à des animations lors de la projection du film *Ça*. Le cinéma s'est aussi positionné dans le tourisme d'affaires en accueillant des colloques et séminaires.



Les conseillers mobilisés pour leur quartier

La cinquième série de réunions des conseils de quartier a démarré le 26 septembre dernier. Retour sur les principaux domaines de préoccupation et projets de proximité abordés dans ces instances de démocratie participative de la ville d'Albi.

Marranel-Roc et Jarlard-Le Peyroulié

Une nouvelle fois réunis pour tenir compte de leur proximité géographique et des enjeux communs que partagent ces deux quartiers, les conseillers ont pris connaissance de la seconde tranche des travaux de réfection de la rue du Marranel. Ils ont aussi travaillé sur la poursuite des aménagements du parc autour du bassin de rétention du Marranel ainsi que sur la création prochaine d'un terrain de pétanque de proximité rue Gaspard Monge. Les conseillers ont également abordé les conditions d'organisation d'un projet d'animation participative « *Sur un air de...* » qui devrait voir le jour prochainement dans le quartier avec l'impulsion de la ville et en

partenariat avec le conseil de quartier, l'association du Marranel et certains habitants volontaires. Enfin, les conseillers ont eu le plaisir de recevoir Kévin Mazars, gérant du Fab Lab, structure innovante installée à la technopole Innoprod, qui accompagne la ville sur certains projets développés dans les quartiers prioritaires. Ce dernier leur a présenté les activités de cette association spécialisée notamment dans les technologies du numérique, les maquettes 3D et qui fait aussi office de « *repair-café* ».

Lapanouse Saint-Martin Val-de-Caussels

Lors de cette réunion, les conseillers ont pu prendre connaissance du projet finalisé d'organisation du stationne-

ment sur l'avenue Schumann, évoquer les constats du « *diagnostic en marchant* » qui s'est déroulé dans le quartier le 24 avril dernier et aborder les priorités voirie 2018. Ils ont également eu l'occasion de poursuivre la réflexion sur les questions de dynamisation sociale et de vivre ensemble en se mobilisant sur des actions du contrat de ville, du nouveau centre social l'Atelier et du service jeunesse-insertion.

Quartier Ouest Pointe-de-Marre

La mise en valeur et l'attractivité du secteur de la place du Foirail du Castelvieu ont occupé une grande partie des échanges en présence des intervenants du Conseil d'architecture d'urbanisme et de l'environnement du Tarn. D'autres conseillers se sont mobilisés autour des questions d'aménagement du quartier en échangeant sur le chantier de modernisation – extension de la maison de quartier du Rudel, sur les réalisations de la Plaine des sports de la Guitardié et sur la rénovation du petit espace sportif des Issards. Enfin, un troisième atelier consacré à la Plaine de Canavières a permis aux conseillers de faire le point sur le développement de la zone d'aménagement différé et les perspectives d'installation de nouveaux maraîchers.

Mouline le Gô

La réunion a été notamment l'occasion de s'interroger sur les pistes d'aménagement complémentaires de l'Échap-





pée verte en présentant le projet d'éco-paturage envisagé pour entretenir une partie des espaces naturels de ce site et les perspectives d'extension de l'itinéraire vers Lapanouse et le Stadium avec l'installation d'équipements ludiques et sportifs. D'autres



conseillers ont préféré s'informer sur le projet de la nouvelle station de production d'eau potable et imaginer les aménagements de proximité qui pourront être envisagés autour de cet équipement structurant. Certains ont souhaité échanger sur le fonctionnement du Domaine de la Mouline un an après sa mise en service et faire le bilan des activités accueillies, qu'elles soient événementielles ou hebdomadaires comme celles proposées par l'association de quartier.

Madeleine

L'aménagement du square Lamothe et les chantiers de la Passerelle et de la nouvelle salle événementielle étaient au centre des préoccupations des conseillers en cette réunion de rentrée. Pour autant, les actions ren-

forçant l'attractivité de la rive droite n'ont pas été oubliées avec notamment le retour sur les animations estivales et la définition des perspectives pour l'année 2018.

Lude Bellevue Saint-Salvadou

La réunion a permis aux conseillers de finaliser le projet d'aménagement d'espaces de loisirs et d'agrément au lotissement Fer Servadou, de prendre connaissance des aménagements prochainement réalisés sur le Square Gounod et d'échanger sur le fonctionnement de la nouvelle boîte à livres du quartier. Ils ont également eu l'occasion de travailler sur les parcours cyclables en cours d'aménagement et en projet le long de la rocade.

EN COURS OU FINI

Construction de la nouvelle salle événementielle de Pratgraussals



Aménagement de la plaine des sports de la Guitardié



Rénovation du réseau d'assainissement de la rue Porta



Travaux de construction de la passerelle au-dessus du Tarn



Construction du nouveau pont du Séoux.



Rénovation de la halle du Castelviel





© Susana Neves

Candelita, alias Sylvia Moreno, le personnage phare de la compagnie albigeoise Cavaluna.

Pour être en bonne compagnie

Depuis bientôt trois ans, la Compagnie Cavaluna a posé ses valises à Albi. La rue est sa scène. Son dernier spectacle a eu lieu à Lapanouse en septembre à l'occasion des portes ouvertes de l'espace social et culturel. Ou comment faire de l'art un prétexte de créer du lien social.

Créée en région parisienne il y a bientôt vingt ans, la compagnie Cavaluna installée à Albi en 2014, s'est spécialisée dans le spectacle de rue. « *La rue est un choix artistique* », indique Sylvia Moreno, cofondatrice avec David Boutin de la compagnie qu'elle dirige et dont elle est une des comédiennes. « *C'est aussi un engagement qui nous pousse à aller à la rencontre des habitants et à occuper l'espace public. Pour certains projets, nous allions création artistique et action citoyenne avec une dimension socio-culturelle. Cela favorise la rencontre entre habitants, quels que soient leur âge et leur origine.* » Ce fut le cas en 2016 dans le quartier Lapanouse avec *L'université à ciel ouvert* imaginée avec le centre social. L'idée était de proposer aux habitants de partager leur savoir-faire lors d'un spectacle animé par le clown Candelita, personnage pivot des spectacles. Candelita, dont le nom signifie petite flamme, va au contact des gens avec un brin de folie, de tendresse et d'émotion. « *L'espace public a été propice à des échanges* », note Sylvia Moreno. « *L'intérêt était aussi de jouer devant des personnes qui n'ont pas l'habitude d'assister à des spectacles* », ajoute David Boutin, qui est à la fois régisseur pour la compagnie et éducateur spécialisé. « *Le clown interpelle le public et l'invite à prendre part au spectacle. Il casse les codes acteur/spectateur. C'est une belle expérience.* » En septembre dernier, à l'occasion des portes ouvertes de l'espace social et culturel l'Atelier, la compagnie est à nouveau intervenue avec un spectacle intitulé *Expédition Lapanérouse*, en référence au navigateur albigeois. Candelita était là une fois encore pour créer du liant avec d'autres partenaires comme le musée Lapérouse, l'Atelier, la radio Albigès.

La Poste au plus près des habitants

Afin d'adapter son offre de services au plus près des modes de vie et des attentes des usagers, la ville d'Albi va créer une agence postale communale au sein de la Maison des services au public à Cantepau et ouvrir un relais poste commerçant à la Maladrière. Pour ces deux nouveaux points contact postaux, qui ont fait l'objet d'une délibération lors du dernier conseil municipal, l'idée est de développer l'amplitude horaire d'ouverture avec une offre de services adaptée. L'agence postale de Cantepau viendra en complément du bureau de poste d'Albi Madeleine qui s'est spécialisée notamment sur le volet bancaire et s'inscrira dans une dynamique de mutualisation des services dans un seul et même lieu. À l'ouest de la ville, le relais poste sera créé au sein d'un commerce et offrira là encore une amplitude horaire intéressante, notamment pour les actifs.



Le kiosque à musique... est toulousain !

Il est là depuis plus d'un siècle, solidement ancré dans un coin du Jardin national. Le kiosque à musique est un élément du patrimoine albigeois méconnu.

Pour connaître l'histoire du kiosque actuel, il faut passer obligatoirement par les archives municipales. Le premier indice date de 1875. Il s'agit d'un rapport de conseil municipal où un élu relance l'idée d'un kiosque au jardin royal (qui deviendra plus tard national). Le conseil municipal ne voit pas ce projet comme une priorité. Est-il question d'un nouveau kiosque ? Mystère. En avril 1898, dans un rapport du conseil municipal, on parle en effet de « *reconstruction du kiosque* », ce qui laisserait à penser qu'il y en avait un avant... Toujours est-il qu'en février 1898, l'idée d'un « *kiosque de la musique* » est à nouveau d'actualité. Le conseil municipal s'est rendu pour cela à Toulouse pour rencontrer le gérant des ateliers Saint-Éloi (Maison Girard Frères). Cette entreprise, spécialisée dans les constructions en fer, l'a en effet réalisé pour une exposition dans la ville rose. Il a été depuis démonté et entreposé dans ses ateliers, où il attend un éventuel acquéreur. La maison Girard se dit prête à le vendre à un prix correct à la ville d'Albi, d'où cette première visite technique. Il en ressort que le kiosque est « *solide* » et « *suffisamment élégant* ». Peut-être faudra-t-il juste rajouter une balustrade métallique. Le chef de musique du 143^e régiment d'infanterie, partie prenante de la délégation, semble donner aussi un accord de principe. La place que le kiosque offrira devrait suffire à accueillir les musiciens de son harmonie. Lors du conseil municipal de mars 1898, le sujet est de nouveau évoqué. Le projet est acté. Il est question cette fois-ci de travaux à réaliser sans plus tarder afin que le kiosque soit prêt pour le concours musical organisé chaque année en juin. Il s'agit notamment de construire la plate-forme comportant un plancher dit « *table d'harmonie* » avec une cave en dessous. On ap-



Le kiosque est au Jardin national depuis 1898.

prend aussi que les services de la ville ont été sollicités pour proposer un modèle de kiosque selon le cahier de charges proposé, mais le devis estimatif est bien supérieur au prix de la maison Girard. En avril, les élus discutent du positionnement de l'escalier qu'il serait pertinent de situer perpendiculairement à l'allée Lapérouse, face à la place du Manège (Jean-Jaurès aujourd'hui). La séance du conseil de juin 1898 évoque les aménagements paysagers autour. Une dernière archive datant de 1899 fait mention d'une demande du chef de musique militaire concernant la pose de stores au kiosque pour protéger les musiciens du soleil... Certains élus ont dû sourire en entendant la réclamation à laquelle d'ailleurs ils n'ont pas donné suite...

Hommage à Mariès

Le 14 octobre dernier, les adhérents de l'association Albi Patrimoine, les descendants de Jean-François Mariès et les amoureux du patrimoine albigeois se sont retrouvés au 21 de la rue Saint-Antoine, où une plaque a été posée sur la façade où cet Albigeois célèbre a vécu au XIX^e siècle. Cette cérémonie a été l'occasion de rendre hommage à celui qui a sauvé la cathédrale au moment de la Révolution. Considéré comme le Hausmann albigeois, il repose dans le vieux cimetière de l'hôpital d'Albi.



Isabelle Galkine

LE PARTAGE DE L'INFO

Elle est une des voix de la radio RCF depuis une dizaine d'années. Journaliste, Isabelle Galkine est aussi une Albigeoise passionnée de ce qui fait la vie des gens et elle le partage à ses auditeurs. Tout simplement.

« Au quotidien, Isabelle essaye de présenter ce qui fait vivre les gens, ce qui les anime. Les actions dont elle fait mention sont là pour faire avancer les choses. »

Isabelle aime les mots. Il y a ceux qu'elle écrit, retraçant des moments de sa vie et ses observations. Il y a ceux qu'elle partage avec les auditeurs de la radio RCF ou encore avec ses voisins de quartier. Des mots qui ont du sens, qui tissent des liens, qui portent loin parfois et ne laissent pas insensible cette voyageuse arrivée en 2003 à Albi après neuf ans passés à Moscou. Un nouveau départ en somme, un choix de vie et un coup de cœur pour Albi. Sa première année dans le Tarn a d'ailleurs été vécue comme une transition, un tremplin et même une révélation. *« Je me souviens, cette année-là, il avait fait beau jusqu'en décembre... La beauté de la ville, son aspect paisible, cette harmonie que j'ai ressentie ont eu un effet thérapeutique pour moi. »* Depuis, Isabelle s'est engagée comme conseillère de quartier à la Madeleine, militant pour l'amélioration et la préservation du cadre de vie auquel elle est tant attachée. En semaine, elle traverse le Tarn pour rejoindre le studio de la radio RCF installé avenue de la République.

À son arrivée à Albi, c'est comme auditrice qu'elle découvre cette radio chrétienne qui parle d'actualités locales, de culture, d'occitan, mais aussi de spiritualité. Elle propose ses services comme bénévole puis est engagée comme journaliste à plein temps. Sur sa route, Michel Amalric, le directeur d'antenne, sera un guide précieux. *« Il m'a fait confiance. J'ai beaucoup appris à ses côtés. »* Et celui-ci de confirmer : *« Isabelle a trouvé sa place au sein de l'équipe, au service des auditeurs. Elle est disponible et a la volonté de tisser des liens vrais et épanouissants. »* Au quotidien, Isabelle essaye en effet de comprendre et de présenter ce qui fait vivre les gens, ce qui les anime. L'interview est ce qu'elle préfère ; rien ne vaut le terrain, l'échange et l'expérience. Beaucoup d'Albigeois, connus ou pas, sont passés devant son micro. *« On apprend beaucoup par ce métier. C'est une ouverture au monde et aux autres. »*

D'un naturel joyeux et altruiste, Isabelle se dit pleinement en phase avec l'esprit de la radio dont le maître mot est le partage de l'info. *« Nous avons une manière qui nous est propre de traiter l'actualité : on prend le temps ; on ne coupe pas la parole. Les témoignages sont autant de façons de vivre et les actions dont nous faisons mention sont là pour faire avancer les choses. »* Elle aime les portraits, les sujets relatifs à la culture et au patrimoine. Elle a d'ailleurs découvert que son grand-père maternel descendait de la sœur de Lapérouse. *« Un clin d'œil... une coïncidence. »*

Si des personnes vivent plusieurs vies en une, Isabelle en fait partie. Tour à tour, elle a été psychomotricienne dans une maison pour jeunes handicapés, institutrice puis collaboratrice du groupe Bayard Presse, où elle a découvert le métier de journaliste. *« J'ai rejoint le service jeunesse du groupe et créé avec l'équipe un magazine pour enfants. »*

LA JOIE
SE FAIT



© TCHIZ

Deux ans plus tard, en 1990, elle intègre le groupe Hachette où elle pilote la réalisation d'une encyclopédie sur l'éducation destinée aux parents. Puis c'est le départ en Russie en 1993, où elle rencontre son mari lors d'un voyage sur les traces de son passé et de ses origines, sa mère étant fille d'immigrés russes.

À Moscou, elle découvre le « *froid sibérien* », les hivers longs et rudes, côtoie la précarité et le mode de vie soviétique. « *J'ai connu les files d'attente devant les magasins, les tensions palpables... Il faut avoir l'âme russe ! Je ne suis pas sûre de l'avoir eue un jour...* » Pour s'occuper, elle décroche un premier travail dans une agence de presse russe qui diffuse des communiqués de presse en français sur le minitel. Elle enchaîne ensuite par un poste au Centre culturel français avant d'accompagner des étudiants en master d'économie. Des expériences marquantes, même si ses meilleures années restent sans hésitation celles vécues à Albi. Si la retraite approche, Isabelle n'y songe pas. Certes, elle n'exclut pas l'idée d'un nouvel engagement qui correspondrait à ses aspirations. Elle n'en dira pas plus. Pour le moment, Isabelle vit pleinement sa mission à la radio. Au sein d'une équipe d'une trentaine de bénévoles dont une dizaine assure des émissions, Isabelle a trouvé une seconde famille.

BIO

- * **1991**
Voyage en Russie
- * **2003**
Arrivée à Albi
- * **2005**
Salariée à la radio RCF



Où est-ce ?

À Albi, bien sûr. Mais reconnaissez-vous l'endroit où ces photos ont été prises ?



© MOPY

Il nous a fallu un peu de temps avant de deviner de quel bâtiment il s'agissait. Construite il y a cinquante ans dans le quartier de Rayssac, la maison d'arrêt d'Albi a été inaugurée en 1968. Elle était destinée à accueillir les détenus de l'ancienne prison d'Albi, située depuis 1831 place de l'Amitié entre les peuples et qui fut démolie en 1969. D'une capacité d'une cinquantaine de places à l'époque, le nouvel établissement pénitentiaire connaîtra une extension dans les années 2000 avec la construction en 2005 d'un bâtiment dans le prolongement du premier qui a permis de porter la capacité à 105 places. Le terrain couvert par la prison et ses espaces autour représente 28 000 m².



© MOPY

Cette photo non datée daterait a priori du début des années 60. La centrale thermique de Pélissier n'a pas encore été construite (inaugurée en 1969). La Verrerie ouvrière, visible à gauche, est toujours en activité. Elle ne sera transférée sur la zone de Montplaisir qu'en 1974. Au premier plan, le stade Mazicou construit au début des années 50 et l'école du même nom qui date de 1953. Quant aux immeubles à droite datant de 1957 et situés avenue de Mazicou, ils viennent à peine de sortir de terre. Devenus vétustes, ils seront démolis en mai 2004 et remplacés par des petites maisons. On notera évidemment les terrains encore vierges et l'habitat dispersé de l'époque.



© MOPY

C'est un instrument bien étrange qu'on pouvait voir à l'hôpital d'Albi. Baptisé « poumon d'acier », ce « sarcophage » étanche en acier cylindrique était utilisé pour éviter la mort par asphyxie des malades de poliomyélite qui ne pouvaient plus respirer naturellement. Le premier poumon d'acier fut utilisé le 12 octobre 1928 à Boston avant d'équiper de nombreux hôpitaux à partir des années quarante. Avec le succès de la vaccination, le développement de la ventilation mécanique, l'usage du poumon d'acier a aujourd'hui disparu. Cette photo, parue en 1965 dans le bilan du maire Laurent Matthieu, laisse à penser que ce dispositif était toujours opérationnel dans les années soixante à Albi.

Fêtes de Sainte Cécile

19
novembre

- 11H00 -

MESSE SOLENNELLE

présidée par Mgr d'Ornellas,
archevêque de Rennes, en présence
de Mgr Legrez, archevêque d'Albi,
avec la participation des Chœurs
du Lauragais

- 15H30 -

CHŒUR, SOLISTES & ORGUE CHŒURS DU LAURAGAIS

85 CHORISTES ET 4 SOLISTES
Direction, WILLIAM HEDLEY

ORGUE, MARC CHIRON,
Titulaire des orgues
de la cathédrale d'Auch
Œuvres de : Händel, Haydn,
Mozart, Duruflé, Puccini, Fauré

26
novembre

- 15H30 -

ORGUE & CHŒUR ORGUE FRÉDÉRIC DESCHAMPS titulaire de l'orgue CHŒUR D'HOMMES DE GIROUSSENS

Direction, TATIANA DANILIAN
Chants sacrés et traditionnels
basques, orthodoxes,
occitans, andalous.

CATHÉDRALE SAINTE-CÉCILE D'ALBI

ENTRÉE LIBRE, PARTICIPATION AUX FRAIS



www.moucherel.fr



Association
Christophe Mouchere



Albi | la Cité épiscopale
www.albi.fr



MOTEUR, ACTION... « LES ŒILLADES », ÇA TOURNE !

Installez-vous dans les fauteuils, les lumières vont s'éteindre, le projecteur s'enclenche... 3... 2... 1... Action ! La 21^e édition festival du film français ouvre ses portes le 21 novembre avec une quarantaine de films projetés dont plusieurs avant-premières. Le festival propose cette année encore l'occasion de découvrir quelques courts et longs métrages qui ont retenu l'attention de l'association Ciné Forum mais également de rencontrer des réalisateurs et des comédiens.

À l'affiche !

Voici quelques films coups de cœur pour composer votre programme.



Du 21 au 26 novembre. Tarifs: 6€ réduit 5€. Pass dix séances 50€, pass 6 séances 30€
Programme complet sur www.cine-oeillades.fr



ÔTEZ-MOI D'UN DOUTE

Erwan apprend que son père n'est pas son père. Malgré toute la tendresse qu'il éprouve pour l'homme qui l'a élevé, Erwan enquête pour retrouver son géniteur.

21. nov. 21h, salle Arcé



DJAM

Djam est une fille qui vit en Grèce et que son oncle envoie en Turquie acheter une pièce de rechange pour son bateau. Elle rencontre une jeune Française, Avril, venue faire du bénévolat mais qui se retrouve seule et perdue.

22. nov. 18h, salle Arcé



CARRÉ 35

Présenté lors du 70^e Festival de Cannes, ce documentaire d'Eric Caravaca est une confession intime sur un drame familial, vécu tel un tabou, lié au décès de sa sœur à l'âge de trois ans.

22. nov. 15h, cinéma des Cordeliers



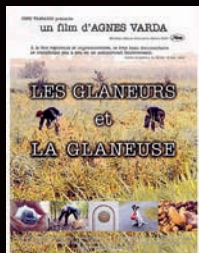
UNE FAMILLE SYRIENNE

Rester enfermé, ne pas sortir, ne pas même oser regarder dehors, c'est trop dangereux. C'est le quotidien d'une famille de Damas en Syrie. Une famille parmi d'autres qui fait ce qu'elle peut pour continuer à vivre.

22. nov. 9h30 cinéma des Cordeliers

Le festival c'est

- **15 AVANT-PREMIÈRES** et de nombreux premiers films de réalisatrices (Carine Tardieu, Mélanie Laurent, Marine Francen, Elsa Diringer, Marie Garel-Weiss, Raja Amari et Marie-Noëlle Sehr)
- **UN PROGRAMME DE DOCUMENTAIRES À ALBI ET DANS LE TARN** avec Makala, Carré 35, 12 Jours et Percujam
- **UN PROGRAMME FRANCOPHONE** Québec (C'est le cœur qui meurt en dernier), Afrique (Corps étranger et Une saison en France) et Belgique (Une famille Syrienne)
- **DES ACTIONS AVEC LES SCOLAIRES ET ÉTUDIANTS**
- **DES RENCONTRES-DÉBATS** autour du film policier avec la participation d'Yves Boisset, Robin Davis et Serge Korber



LES GLANEURS ET LA GLANEUSE

Un peu partout en France, Agnès Varda a rencontré des glaneurs et glaneuses de notre société moderne. Ceux qui par nécessité, hasard ou choix vivent au contact de l'univers surprenant des restes des autres.

23.nov. 10h, salle Arcé



LE FILS DE JEAN

À trente-trois ans, Mathieu ne sait pas qui est son père. Un matin, un appel téléphonique lui apprend que celui-ci était canadien et qu'il vient de mourir.

23.nov. 14h15, salle Arcé



JUSQU'À LA GARDE

Miriam et Antoine divorcent. Entre combat pour la garde exclusive et accusations réciproques leur fils Julien est pris en otage au milieu de ses parents. Il va tout faire pour empêcher que le pire arrive.

23.nov.18h, salle Arcé



LES GRANDS ESPRITS

François est professeur agrégé de lettres au lycée Henri IV, à Paris. Une suite d'événements le force à accepter une mutation dans un collège de banlieue. Il redoute le pire.

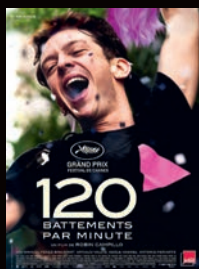
23. nov. 14h15, 25.nov. 18h30 cinéma des Cordeliers



L'ATELIER

La Ciotat, été 2016. Antoine participe à un atelier d'écriture pour jeunes en insertion qui doivent écrire un roman avec l'aide d'Olivia, une romancière. Le travail d'écriture va faire resurgir le passé ouvrier de la ville, une nostalgie qui n'intéresse pas Antoine

24. nov. 14h15, salle Arcé



120 BATTEMENTS PAR MINUTE

Ce film retrace les années Act Up et restitue la rage de vivre et d'aimer de militants et de malades du sida.

24. nov. 21h, salle Arcé



PETIT PAYSAN

Pierre, la trentaine, est éleveur de vaches laitières. Alors que les premiers cas d'une épidémie se déclarent en France, Pierre découvre que l'une de ses bêtes est infectée. Il ne peut se résoudre à perdre ses vaches. Il n'a rien d'autre et ira jusqu'au bout pour les sauver.

24.nov.9h30, cinéma des Cordeliers



UNE SAISON EN FRANCE

Abbas qui vivait à Bangui, a fui la guerre civile pour s'offrir une nouvelle vie en France. Habitant la banlieue parisienne il espère obtenir un statut de réfugié. En attendant, il travaille sur un marché et c'est là qu'il rencontre Carole. Celle-ci va l'aider à affronter les fantômes de son passé.

25. nov. 18h, salle Arcé



12 JOURS

Prolonger, ou non, l'internement sous contrainte. Dans un hôpital psychiatrique, Raymond Depardon filme les patients confrontés au magistrat qui va décider de leur avenir. Des face-à-face éprouvants, parfois drôles, où s'exprime une humanité cabossée.

26.nov. 18h30, salle Arcé



MARIE CURIE

Ce biopic sur la physicienne aux deux prix Nobel, nous dévoile une Marie, maternelle, sensuelle et tenace évoluant dans un milieu dominé par les hommes.

25. nov. 21h15, cinéma des Cordeliers



Le papier peint s'expose à la médiathèque

Expo \ La médiathèque Pierre-Amalric vous propose de découvrir des papiers peints anciens issus des collections de la bibliothèque Forney de la Ville de Paris. Dès le XVIII^e siècle, le « *papier de tapisserie* » devient rapidement un élément crucial du répertoire décoratif qui se démocratise au fil du temps. Souvent relégué à l'arrière-plan, il joue pourtant un rôle majeur dans l'évolution de la vision du monde et de la société qui se reflète dans ces décors tantôt luxueux, tantôt modestes. L'exposition « *Paysages d'intérieurs* » présente douze papiers peints signés Zuber, Isidore Leroy et Dufour, mais aussi des croquis préparatoires, des frises,... allant du XVIII^e siècle aux années 1945. Elle met particulièrement l'accent sur la thématique du paysage. Ainsi habillé, le mur s'ouvre pour révéler un ailleurs exotique, permettant à l'imagination de parcourir des paysages sublimes, de découvrir une flore et une faune inconnues.



Du 6 novembre au 30 décembre, médiathèque Pierre-Amalric.

Entrée libre aux horaires de la médiathèque.
Plus d'infos : 05 63 76 06 10

« Margot », un grand spectacle de troupe

Théâtre \ Déjà invité par la Scène nationale en 2016 avec « *Riquet* », le metteur en scène Laurent Brethome est de retour avec « *Margot* ». Une pièce issue d'un grand texte du répertoire, « *Massacre à Paris* » (1972) de Christopher Marlowe qui fit l'objet d'un film vingt ans plus tard : « *La Reine Margot* » avec Isabelle Adjani. Pour cette création, Laurent Brethome convie le public au mariage de Margot, la fille de Catherine de Médicis, au protestant Henri de Bourbon, roi de Navarre. Cette union, qui est censée ramener la paix dans le royaume et apaiser les conflits entre catholiques et protestants, va servir de décor à l'un des plus grands massacres religieux que la France ait connus : la Saint-Barthélemy. Au cours de la nuit du 23 au 24 août 1572, près de trois mille protestants venus fêter les noces royales, sont assassinés et jetés dans la Seine. Comment naît la barbarie et comment se déploie-t-elle ? Comment la cruauté individuelle est-elle justifiée par une injonction politique ? Voilà ce que Laurent Brethome souhaite explorer en réunissant dix-sept comédiens qui interpréteront une soixantaine de rôles pour ce grand spectacle de troupe.



Jeudi 9 et vendredi 10 novembre à 20h30 au Grand Théâtre.

Tarifs : 9 à 26€. Réservations : 05 63 38 55 56 ou albilletterie.fr.



C'est le mois du film documentaire

Cinéma \ Comme chaque année, en 2017 le réseau des médiathèques du Grand Albigeois participe à l'opération nationale du Mois du film documentaire. Cette manifestation permet au public de découvrir des films peu vus car souvent produits en dehors de l'industrie cinématographique. Réunis sous le thème national, « *Rêves fous, un certain goût de la démesure* », cinq films seront projetés à la médiathèque Pierre-Amalric. L'occasion de découvrir des personnages hauts en couleurs qui poursuivent des rêves fous à travers des films à la fois drôles et touchants. Retrouvez le programme complet sur : mediatheques.grand-albigeois.fr



Du 8 au 29 novembre à la médiathèque Pierre-Amalric.



© Christophe Bourbé

« L'heureux élu » est-il le bon ?

Théâtre Treize ans après leur dernière collaboration dans la série « *Caméra café* » sur M6, c'est le retour du tandem Bruno Solo/Yvan Le Bolloc'h. Les deux comédiens sont pour la première fois ensemble au théâtre avec la pièce « *L'heureux élu* ». Une comédie satirique d'Eric Assous, mise en scène par Jean-Luc Moreau, dans laquelle un groupe d'amis se réunit : Greg et sa femme Mélanie attendent Charline qui veut leur présenter Noël, l'homme qu'elle va épouser. Premier souci, Jeff, leur copain de toujours s'est invité à dîner. Il a eu une histoire avec Charline, qui l'a quitté un beau jour. Deuxième souci, « *l'heureux élu* » est beau, riche, poli mais il pense « *différemment* ». Que faire ? Respecter son choix, débattre ou rejeter ? Une comédie vaudevillesque, déjà récompensée par deux Molières, portée par notre duo avec à leurs côtés les talentueuses Mélanie Page et Mathilde Penin sans oublier Yvon Back.



Dimanche 19 novembre à 20h30 au Grand Théâtre.

Tarifs : 29, 45 et 55€.

Réservations : 05 63 38 55 56 www.les-theatrales.com.



Une journée au cœur des échecs

Événement \ Durant une journée, Albi reçoit l'Open d'échec et ce n'est pas une première ! En effet, depuis 1979, sous la houlette de Michel de Baralle, toujours fidèle à cette manifestation, l'association L'Échiquier Club Albigeois donne rendez-vous à tous les passionnés des 64 cases. Cette nouvelle édition, qui aura lieu le 11 novembre dans la salle du Caussels, regroupe près de cent soixante-dix joueurs de toute la région et propose des parties de tournois rapides (7 rondes de 25 minutes dans la journée) sortant du schéma classique des parties longues. Avis aux amateurs !



Samedi 11 novembre, salle du Caussels

Mariage cordes et clavier au mTL

Musique classique

Pour ce nouveau rendez-vous autour de la musique classique, l'association des Amis du musée, en partenariat avec le musée Toulouse-Lautrec, invite un duo d'artistes talentueux : Sophie Lemonnier-Wallez, au violon et Gilles Landini au piano. Une belle écoute en perspective, autour d'un programme intitulé « *les années 1917-1918 et... Mozart* » qui réunit des œuvres de Claude Debussy, Edward Elgar et Wolfgang Amadeus Mozart.



Samedi 18 novembre à 19h à l'auditorium du musée Toulouse-Lautrec. 30€ - Le concert sera suivi d'un cocktail - Renseignements et réservations : 06 87 73 75 20

Éclectisme au salon d'automne

Exposition \ Pour leur 39^e Salon d'automne, les Amis des arts vont une nouvelle fois investir les salles des Moulins Albigeois. Outre les tableaux et sculptures de plus d'une centaine d'artistes, peintres, sculpteurs, plasticiens venus de tout le Grand sud, mais aussi de régions plus lointaines, deux artistes sont mis à l'honneur : l'artiste Albigeois Guy Wilga-Lerat et le sculpteur Lolek qui vit et travaille à Paris. Artiste particulièrement créatif, Guy Wilga-Lerat présente une série de portraits réalisés avec une technique originale qui lui est propre ainsi qu'une série plus abstraite où éclate son talent de plasticien. Lolek qui l'accompagne dans cette exposition propose des personnages aux formes lisses et charnelles, pleines d'humour et de mouvement. Autour des deux invités, plus de 400 œuvres seront présentées au regard public. Un grand moment de bonheur artistique qui attire les visiteurs toujours plus nombreux chaque année.



Du 11 novembre au 3 décembre aux Moulins Albigeois, rue Porta. Ouvert tous les jours de 14h à 18h30. Entrée libre. www.amisdesarts-albi.fr





Philippe Decouflé décoiffe le Grand Théâtre

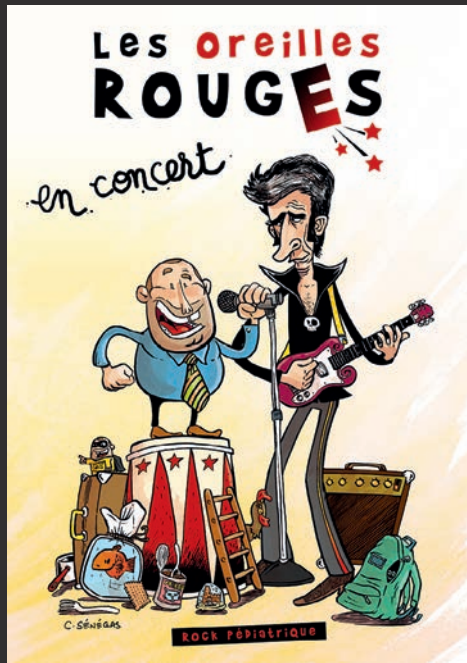
Danse Son nom vous dit certainement quelque chose vous connaissez aussi ses publicités (Kodak, France Télécom, Dior), sa réinterprétation de la revue du Crazy Horse et surtout, les cérémonies des Jeux Olympiques d'Albertville et la parade d'ouverture de la coupe du monde de Rugby qu'il a orchestrées. Oui, c'est bien le chorégraphe Philippe Decouflé et sa compagnie DCA qui présente sur la scène du Grand Théâtre leur nouveau spectacle: «*Nouvelles pièces courtes*». Ces formats courts embarquent le spectateur dans un espace baroque, bariolé et hétéroclite. Philippe Decouflé convoque ainsi, Vivaldi avec des costumes multicolores et tribaux, un duo de performance chorégraphique et acrobatique d'artistes qui jouent leur propre musique en live, raconte son voyage au Japon, envoie balader la théorie de l'évolution avec un looping vidéo, des saynètes, d'une créativité visuelle et poétique qui semble sans limites.



**Jeudi 23, vendredi 24
et samedi 25 novembre à 20h30
au Grand Théâtre. Tarifs: 16 à 32€.
Réservations: 05 63 38 55 56
ou albilletterie.fr**



Concert pour les mômes avec « Les Oreilles rouges »



Jeune public L'association Pollux invite les « Oreilles rouges » dans le cadre de sa programmation. Depuis six ans, ce duo composé de Guigui (Guillaume Boutevillain) et Miloud (Émile Roturier), écume avec talent, les salles de concert où le public ne dépasse pas les 12 ans ! Nos deux comparses, élevés au rock depuis l'enfance et qui affichent quatre-vingt-dix piges à eux deux, balancent un rock amusant. Au fil de leur répertoire, passant du rock à la country, les enfants découvrent deux personnages que tout oppose : un petit gros volubile et un grand maigre presque muetique un peu inquiétant. Avec des textes ciselés avec des mots d'enfant et toujours cette franchise directe, pure et enfantine, nos deux musiciens racontent des histoires qui traitent de thèmes actuels ou intemporels liés à l'enfance : « La cantine », « Les parents nous détestent », « La cour de récré »...ici, tout est démystifié, positif devant drôle et réconfortant pour les enfants. Du grand rock pour ces rockers au grand cœur. Un spectacle que pour les enfants ? Pas si sûr !

Une Bd/Cd à découvrir

Le duo des oreilles rouges, qui s'est déjà illustré dans une première BD/CD « Les superhéros » récidive avec « Les dents de la grand-mère ». Dans cet album, illustré avec la complicité du dessinateur albigeois Christophe Sénégas, Guigi et Miloud, sans oublier Marcel le poisson rouge partent à la mer chez mémé Gisèle. Vacances mouvementées en perspective et quelque peu loufoques sont au programme ! Durant leur périple sur l'autoroute, à la mer ou encore chez mémé, nos deux complices croiseront sur la route « en bulle » mais aussi en chansons (avec le CD inclus) : Sanseverino, Reuno du groupe de heavy metal français « Lofofora », Fred des Ogres de Barback... et bien d'autres !



Dimanche 12 novembre à 15h à l'Athnor place de l'amitié.

Tarifs : 5€ sur place.



Disponible chez Gaïa et la Librairie des enfants



Le Scènith en mode 100 % live

Concert \ La nouvelle édition du concert 100 % live se déroulera le 1er décembre avec une quinzaine d'artistes qu'on entend actuellement sur les ondes de la radio 100 %. Chacun viendra interpréter deux ou trois chansons, que les auditeurs connaissent bien. La programmation n'étant pas complète à l'heure où nous rédigeons ces lignes, nous pouvons néanmoins déjà confirmer la présence de Léa Paci et de Lisandro Cuxi. Nouvelle sensation pop, Léa Paci est l'un des talents qu'il faudra suivre cette année ! A tout juste 20 ans, Léa vient de livrer son premier single au titre mélancolique mais entraînant, « Pour aller où ? », véritable hymne à la jeunesse. Lisandro Cuxi, est un chanteur franco-portugais d'origine cap-verdienne. Il est le gagnant de la sixième saison de The Voice. Son album « Ma bonne étoile » sorti le 15 septembre dernier avec son tube « Danser » est déjà un grand succès dans tous les médias, il est également nommé aux NRJ Music Awards en révélation francophone de l'année. Pour découvrir la programmation complète, rendez-vous sur le site de la radio. N'oubliez pas les gagnants de l'opération « Talents de quartier » qui assureront la première partie du concert.



Vendredi 1^{er} décembre à partir de 19h au Scènith.

Gratuit. Les places sont disponibles en écoutant la radio 100 % ou à retirer au Carré public rue Jules Rolland (Dans la limite des places disponibles)



« Une Belle au Bois Dormant » qui déménage !

Théâtre/jeune public \ Le dramaturge et metteur en scène de théâtre Jean-Michel Rabeux a l'art de revisiter les contes avec toute la folie et l'humour qui le caractérisent. Pour « La belle au Bois dormant » il a choisi de privilégier la partie qui suit le célèbre baiser qui a réveillé la princesse de son long sommeil. À partir du conte de Charles Perrault, Jean-Michel Rabeux s'amuse à mélanger les temps, à moderniser l'histoire, tout en conservant le passé, à entrecroquer les époques, les langages, les costumes, les moyens de locomotion. Ici, les fées se déplacent en dragon, les princes en skate, la Reine en talons aiguilles et quelques célébrités d'autres contes font de courtes apparitions ! La profondeur des thèmes abordés touche tout le monde, adultes comme enfants et réserve, aux uns et aux autres, bien des surprises et des rebondissements.



Mercredi 29 novembre à 19h30 au Grand Théâtre.

Tarifs : 9 à 20€. Réservations : 05 63 38 55 56 ou albilletterie.fr.



Christmas vintage : un salon en mode fêtes de fin d'année

Salon \ Les fêtes de Noël arrivent à grands pas et pour beaucoup, la course aux cadeaux n'a pas encore commencé. Découvrez une alternative originale aux cadeaux traditionnels avec le salon Christmas vintage, qui s'installe avec près de cent exposants, durant trois jours au Parc des expositions. Pour cette édition « *Spécial Noël* », des objets insolites et d'actualité seront présentés sans oublier des animations comme le concours du pull moche, l'installation d'un boulo-drome, des concerts, des stands de mode, de décoration et bien d'autres surprises !

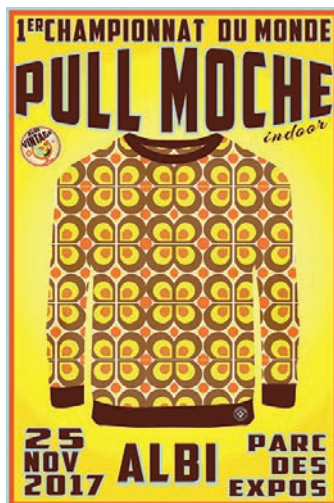


Du 24 au 26 novembre au parc des expositions.
05 63 49 28 40

Avis aux pulls moches !

Événement \ Froufrous, fanfreluches, motifs naïfs, couleurs criardes, col roulé qui pique...il est l'heure de sortir vos pulls les plus horribles du placard pour les porter fièrement lors d'une journée qui leur est dédiée dans le cadre du premier championnat du monde de pull moche ! Inscrivez-vous sur www.weezevent.com/championnat-du-monde-de-pull-moche, choisissez votre catégorie : enfants (de 6 à 10 ans), adultes (de 18 à 99 ans) et groupes ou familles (2 à 5 personnes maximum pas de limite d'âges). Puis, direction le salon Christmas vintage le 25 novembre au parc des expositions de 10h à 13h, pour vous inscrire au concours, sans oublier le justificatif (imprimé) de votre

inscription. Après délibération du jury, les vingt finalistes retenus par catégorie, défilent lors d'un



grand show. Pas de pull au fond de votre armoire ? Pas de panique ! N'hésitez pas à faire un tour dans les friperies (Comme au Fond de l'Armoire, 3 rue du Palais qui propose une belle collection en vitrine) ou, pour les plus créatifs, au club tricot (ouvert à tous) qui aura lieu tous les mardis soir de 18h30 à 21h30 au restaurant « *La Bonne Maison, 52 rue Émile Grand* ». Alors, à vos pulls et que le meilleur gagne !



Inscrivez-vous sur
www.weezevent.com/championnat-du-monde-de-pull-moche,

**MAR. 7 NOV.**

QUAND, VOICI QUINZE SIÈCLES, NOTRE MIDI TENTA FOLLEMENT DE SE DONNER UN NOUVEAU ROI
Conférence par R. Pagès
18H, *institut universitaire Champollion 05 63 38 13 95*

CAFÉ POÉSIE

Amédée Sabatié présente son recueil « À plen dosilh »
20H30, *brasserie le Saint-James, rue Camboulives www.arpo-poesie.org*

LE MOIS DU FILM DOCUMENTAIRE
Cf. article

DU 8 AU 29 NOV.

MÉDIATHÈQUE PIERRE-AMALRIC.

MER. 8 NOV.

JAM DU NOCTAMBULE
Après la première partie assurée par « The money Makers », la scène est à vous. Amenez vos instruments !
19H30, *MJC 13 rue de la République 05 63 54 20 67*

VISITE COMMENTÉE DES EXPOSITIONS

« Paysage(s) : question de regard et paysage(s) d'intérieur »
12H30, *médiathèque Pierre-Amalric 05 63 76 06 10*

LACTU DU SALON

Venez préparer le Salon du livre jeunesse 2018 !
14H30, *médiathèque Pierre-Amalric 05 63 76 06 10*

LES MERCREDIS DU CINÉMA

Projection du film « Ultimo Elvis » d'Armando Bo
19H, *médiathèque Pierre-Amalric 05 63 76 06 10*

CAFÉ BD

Échanges autour de la Bd avec « Chick Bd »
20H30, *bar Jour de fête 61 boulevard Soult www.chickbd.tumblr.com*

JEU. 9 NOV.

CONFÉRENCE DANTE ALIGHIERI
« La ville dans l'œuvre d'Italo Calvino » par Giovanna Montermini, chargée de cours d'italien à l'Université Toulouse-Jean-Jaurès
18H, *médiathèque Pierre-Amalric 05 63 76 06 10*

LE RETOUR DU JEUDI

Concert avec « Makja, poète maquisard ».
18H30, *institut universitaire Champollion 05 63 48 19 70*

RENDEZ-À CÉSAR CE QUI EST À CÉSAR

Conférence par Elian Cuvillier, pasteur, professeur à l'université de théologie protestante de Montpellier.
20H, *salle Jolibois, 20 rue Fonvieille*

CROC HISTOIRES

Lectures sur le thème « Histoires d'automne »
17H, *ludo-médiathèque Cantepau, 50 avenue Mirabeau*

JEU. 9 ET VEN. 10 NOV.

MARGOT
Cf. article
20H30, *Grand Théâtre*

VEN. 10 NOV.

UNE SIESTE LITTÉRAIRE ET ÇA REPART!
Avec pour thème « Silence, on tourne ! »
12H45 ET 14H, *médiathèque Pierre-Amalric 05 63 76 06 10*

ATELIER D'ÉCRITURE

« Écrire le paysage » avec l'écrivaine Hélène Duffau
18H30, *médiathèque Pierre-Amalric 05 63 76 06 10*

SAM. 11 ET DIM. 12 NOV

L'ART DANS TOUS SES ÉTATS
Vente d'art et d'artisanat. Vernissage le vendredi à 18h30 en présence de Colette Vinsonneau, céramiste et de Michel Ger artiste peintre. Les bénéfices de cette manifestation seront intégralement reversés aux programmes éducation de la Chaîne de l'Espoir.
DE 10H À 19H, *salle du Pignè boulevard Salengro*

SAM. 11 NOV.

HANDBALL FÉMININ
Albi/St Girons
21H, *Gymnase Jean-Jaurès*

BASKET

Albi/Nord est Toulouse
21H, *COSEC*

DIM. 12 NOV.

GRAND VIDE GRENIER DE LA MAISON DE L'AMITIÉ
Parc des expositions
05 63 49 17 00

LES OREILLES ROUGES

Cf. article
15H, *Athanos*

CONCERT D'ORGUE

Orgue, Matthieu de Miguel (Toulouse). Organisé par l'Association des amis de l'orgue de la Madeleine d'Albi (A.D.O.M.A.)
16H, *église de la Madeleine Entrée libre, participation aux frais*

MAR. 14 NOV.

LA CSG: QUEL TYPE DE TRANSFERT FISCAL?
Conférence par J.f Senga
18H, *institut universitaire Champollion 05 63 38 13 95*

LES MARDIS DE LA SABA

« Âmes de paysages choisis », conférence par Marie-Agnès Martin-Cerisier, agrégée de lettres modernes
18H, *médiathèque Pierre-Amalric 05 63 76 06 10*

LIBERTÉ, ÉGALITÉ IMPROVISEZ!

Ciné-débat autour du théâtre d'improvisation. En présence des jeunes participants du stage impro théâtre organisé par la MJC, en partenariat avec la Scène Nationale, la Maison de Quartier Cantepau et la ville d'Albi. Entrée libre.
19H, *salle Arcé.*

**MER. 15 NOV.****| À PETITS PAS**

Une bibliothécaire accueille les tout-petits

⌚ 10H30, *médiathèque Pierre-Amalric* 05 63 76 06 10

| FOOTBALL FÉMININ

ASPTT Albi/Lyon

⌚ 15H, *stade Maurice Rigaud*

| CAFÉ GÉO

« Paris et le désert français » à l'égalité des territoires : un mythe français ? Par P. Estèbe (IHEDATE/Acadie)

⌚ 18H30, *brasserie des Cordeliers, 10 avenue du Général de Gaulle*

| LA SOUPE DU 15

Le public est invité à partager un repas suivi d'un bal contemporain

⌚ 19H30, *Le Frigo, 9 rue Bonne Cambe*
Réservation : 05 63 43 25 37

JEU. 16 NOV.**| LE RETOUR DU JEUDI**

Projection de « Undune » de Dennis Rätzel.

⌚ 18H30, *institut universitaire Champollion* 05 63 48 19 70

| SORTEZ DE VOTRE BULLE!

Rencontre avec Mathieu Sapin, auteur-dessinateur français de bande dessinée

⌚ 20H30, *médiathèque Pierre-Amalric* 05 63 76 06 10

VEN. 17 NOV.**| LA NUIT DES ADOS**

Stratagèmes et intrigues sont au programme

⌚ 19H, *médiathèque Pierre-Amalric* 05 63 76 06 10

| L'AFFIRMATION DE MON ÊTRE VÉRITABLE DANS LE QUOTIDIEN

Conférence par J. Cordova
⌚ 20H, *école de Connaissance à Soi 5 rue Gabriel Pech enreliance81.com*

| SOIRÉE LITTÉRAIRE

Se rencontrer autour d'un ouvrage, en parler, échanger. Gratuit, possibilité de dîner, 15€

⌚ 19H, *musée académie des miniatures, 16 rue Rinaldi* 05 63 79 00 98

SAM. 18 ET DIM. 19 NOV**| SALON DU CHIOT**

ET DU CHATON
Parc des expositions
05 63 49 28 40

SAM. 18 NOV.

| OPTIMISEZ VOS RECHERCHES SUR LE CATALOGUE EN LIGNE
Découverte et approfondissement

⌚ 10H, *médiathèque Pierre-Amalric* 05 63 76 06 10

| SIESTE SONORE

Venez avec votre tapis, votre coussin pour une sieste sonore proposée par l'association création harmonie de vie

⌚ 15H, *au 20 place Edmond Canet Inscription :* 05 63 54 36 33

| « L'ANGE EXTERMINATEUR » DE THOMAS ADÈS

En direct de l'Opéra du métropolitain de New York.

⌚ 18H55, *salle Arcé* 05 63 38 55 56

| DUO VIOLON ET PIANO

Cf. article.

⌚ 19H, *musée Toulouse-Lautrec*

| RUGBY XV

Albi/Bourgoin

⌚ 19H15, *stadium*

| WATUSI

Cinq musiciens hétéroclites proposent un répertoire de compositions Nu-Soul (musique soul des années 70 avec des influences de jazz, funk, hip-hop et house)

⌚ 20H30, *MJC 13 rue de la République* 05 63 54 20 67

| VOLLEY-BALL FÉMININ

Albi/Labastide St Georges
20H30, *COSEC*

| HANBALL

Albi/Lisle Jourdain
⌚ 21H, *COSEC*

| CONCERT DE KORA

Instrument de musique à cordes d'Afrique de l'ouest par J. Cordova

⌚ 20H30, *école de Connaissance à Soi 5 rue Gabriel Pech*

DIM. 19 NOV.**| L'HEUREUX ÉLU**

Cf. article

⌚ 20H30, *Grand Théâtre*

DANSE CONTEMPORAINE

Avec Marie-Pierre Genard

⌚ 10H30/15H MJC, *13 rue de la République* 05 63 54 20 67

| FÊTE DE SAINTE-CÉCILE

Cf. pages centrales

⌚ 16H, *cathédrale Sainte-Cécile*

LUN. 20 NOV**| TALK TO ME**

Café langue (anglais)

animé par Barbara Shepherd Steadman

⌚ 18H, *médiathèque Pierre-Amalric* 05 63 76 06 10

DU 21 AU 26 NOV.**| LES CEILLADES**

Cf. article

MAR. 21 NOV.**| COMMENT BIEN MOURIR ? UN ENGAGEMENT SOCIAL QUI ME CONCERNE**

Conférence par Ch. Pacific et B. Pradines

⌚ 18H, *institut universitaire Champollion* 05 63 38 13 95

| ATELIER DE DANSE**IMPROVISÉE**

Avec Marie-Pierre Genard et Chloé Caillat

⌚ 20H30, *MJC, 13 rue de la République* 05 63 54 20 67

| BASKET

Albi basket81/Nord est Toulouse

⌚ 21H, *COSEC*

MER. 22 NOV.**| RDV ATYPIK**

La MJC vous donne l'opportunité de faire des rencontres inattendues

⌚ 19H, *MJC 13 rue de la République* 05 63 54 20 67

JEU. 23 NOV**| HISTOIRE DE LA COLLÉGIALE SAINT-SALVI**

Conférence par Gérard Alquier, historien

⌚ 14H30, *Maison de l'amitié* 05 63 49 17 00

| LE RETOUR DU JEUDI

Concert avec « Boucan » une expérience sonore moderne.



⌚ 18H30, *institut universitaire Champollion*
05 63 48 19 70

DU 23 AU 25 NOV.

| NOUVELLES
PIÈCES COURTES
Cf. article

⌚ 20H30, *Grand Théâtre*

VEN. 24 NOV.

| UNE SIESTE LITTÉRAIRE
ET ÇA REPART!

Venez vous détendre en écoutant de la musique et de la littérature.

⌚ 14H30, *médiathèque d'Albi-Cantepau, square Mirabeau* 05 63 76 06 50

| VISITE COMMENTÉE
DES EXPOSITIONS

« Paysage(s) : question de regard et paysage(s) d'intérieur »

⌚ 18H, *médiathèque Pierre-Amalric* 05 63 76 06 10

| ATELIER D'ÉCRITURE

« Écrire le paysage » avec l'écrivaine Hélène Duffau

⌚ 18H30, *médiathèque Pierre-Amalric* 05 63 76 06 10

| SOIRÉE GAILLAC PRIMEUR

⌚ À PARTIR DE 19H, *Maison de l'amitié* 05 63 49 17 00

DU 24 AU 26 NOV.

| ALBI VINTAGE
Cf. article
PARC DES EXPOSITIONS

SAM. 25 ET DIM. 26 NOV.

| TAEKWONDO
Open international de la ville d'Albi COSEC

SAM. 25 NOV.

| ÉLECTION DE LA REINE

DU CARNAVAL

Venez assister et participer à l'élection de la reine du carnaval et ses dauphines. Une soirée animée par Christian Vedeilhe avec le duo « On ira tous aux parodies », la revue Evelyne Remazeilles et le défilé de mode des commerçants des « Vitrines d'Albi ».

Entrée spectacle seul 13€, dîner/spectacle 205€ la table de huit personnes.

⌚ 20H30, *Scènith*
Réservations: 06 16 25 34 17
05 63 45 19 48

| LES BOTTES DE 7 LIEUES

Atelier (7/12 ans) pour découvrir l'art, avec Cathy Thébault

⌚ 10H, *médiathèque Pierre-Amalric* 05 63 76 06 10

| FOOTBALL

Albi/Lourdes

⌚ 18H, *stade Rigaud*

| CHANTONS SOUS LES TOITS!

Présentation des artistes de la saison 2018

⌚ 18H30, *médiathèque Pierre-Amalric* 05 63 76 06 10

| VOLLEY-BALL FÉMININ

Albi/Balma

⌚ 20H30, *École des mines*

DIM. 26 NOV.

| FÊTE DE SAINTE CÉCILE

Cf. pages centrales
⌚ 16H, *cathédrale Sainte-Cécile*

| RENDEZ-VOUS

MUSIQUES ANCIENNES
T. Cazals (flûte traversière) et A.-M. Castagner (harpe)
Participation libre

⌚ 17H, *chapelle du Bon Sauveur, rue Lavazière*

MAR. 28 NOV.

| CLUB CINÉ:
« ARRÊTE TON CINÉMA! »

Anatomie d'un genre : le fantastique

⌚ 18H, *médiathèque Pierre-Amalric* 05 63 76 06 10

| POURQUOI IL EST
IMPORTANT DE PARLER
DU DÉSARMEMENT
NUCLÉAIRE

Conférence par P.Quiles

18H, *institut universitaire Champollion* 05 63 38 13 95

| CAFÉ CITOYEN

Réflexion autour de questions concernant notre société.

20H, *MJC 13 rue de la République* 05 63 54 20 67

| NON-VIOLENCE,
UN ÉQUIPEMENT DE VIE

Conférence J.F Bernardini
20H30, *institut universitaire Champollion*
05 63 38 13 95

MER. 29 NOV.

| LA BELLE AU BOIS DORMANT
Cf. article

19H30, *Grand Théâtre*

MAR. 28 NOV.

| NON-VIOLENCE UN
ÉQUIPEMENT DE VIE

Conférence par J.-F. Bernardini porte-parole de la non-violence et membre « d'I Muvrini », groupe corse aux multiples disques d'or. Entrée gratuite.
20H30, *Institut universitaire J.F Champollion* 05 63 54 90

JEU. 30 NOV.

| CAFÉ PHILO
« Qu'est-ce que la vérité? »

20H30, *Le Saint-James, 6, rue Camboulives*
06 10 93 14 99

| LE RETOUR DU JEUDI

Concert avec « Virus x Rictus ».
⌚ 18H30, *institut universitaire Champollion*
05 63 48 19 70

VEN. 1 DÉC.

| 100% LIVE Cf. article
Parc des expositions

| SOIRÉE HISTOIRE

Par Mathieu Grenet, historien et maître de conférences à Champollion.

Gratuit, possibilité de dîner, 15€

⌚ 19H, *musée académie des miniatures, 16 rue Rinaldi* 05 63 79 00 98

SAM 2 DÉC.

| SIGNEZMAINS

Communication gestuelle pour bébés, avec Agnès Mathon de l'association « La Chouette du baobab »

⌚ 10H30, *médiathèque Pierre-Amalric* 05 63 76 06 10

| SENSIBILISATION

AU HANDICAP VISUEL

Atelier pratique avec lunettes de simulation pour aborder la question du handicap

⌚ 14H, *médiathèque Pierre-Amalric* 05 63 76 06 10

| LA FAMILLE BÉLIER

Projection du film d'Eric Lartigau en audiodescription
⌚ 16H30, *médiathèque Pierre-Amalric* 05 63 76 06 10

| PREMIÈRES SCÈNES

Destiné à valoriser la pratique artistique



des jeunes musiciens, cet événement leur permet de se produire sur scène dans des conditions professionnelles.

🕒 20H, *MJC, 13 rue de la République* 05 63 54 20 67

HANDBALL

Albi/L'Union

🕒 20H, *gymnase Jean-Jaurès*

BASKET

Albi/Cugnaux

🕒 21H, *COSEC*

FOOTBALL FÉMININ

Albi/Cugnaux

🕒 15H, *stade Maurice Rigaud*

DIM. 3 DÉC.

CHŒUR D'ANNA: 10 ANS D'EXISTENCE ÇA SE FÊTE!
10 ans ! Quel bel âge pour la chorale « le Chœur d'Anna ». Pour fêter cet anniversaire, la chorale vous propose un programme autour d'un répertoire original et varié de musiques du monde,

classique et traditionnelle française. Participation libre.

🕒 15H, *église de la Madeleine*

ON DÉCROCHE!

Décrochage en musique de l'exposition d'Olivier Daunat

🕒 17H30, *Le Frigo*
9 rue Bonne Cambe

MAR. 5 DÉC.

GAUGUIN ET LES MODERNES

OU LE PRIMITIVISME

Conférence par A.Nières

🕒 18H, *institut universitaire Champollion*
05 63 38 13 95

LE CABARET

EXTRAORDINAIRE

Complet
Grand Théâtre

CAFÉ POÉSIE

Raymond Ginouillac et Serge Labatut présentent les « Poètes du bas Quercy »

🕒 20H30, *brasserie le Saint-James, rue Camboulives*
www.arpo-poesie.org

EXPOSITIONS

LA RENAUDIÉ DANS UN TABLEAU

Chaque année, le comité de quartier invite une quarantaine d'artistes peintres pour faire découvrir à tous les joies de la peinture.

🕒 OUVERT DE 14H À 19H, *maison de quartier de la Renaudié, avenue de l'Europe.* 05 63 45 48 16

DU 12 AU 19 NOVEMBRE

OLIVIER DAUNAT

Le Frigo, 9, rue Bonnacambe
DU 9 NOVEMBRE
AU 3 DÉCEMBRE

EXTRAORDINAIRES

Exposition de photographies dans le cadre de la « Journée nationale

de la Trisomie 21 »
Médiathèque Pierre-Amalric, 05 63 76 06 10
DU SAMEDI 25 NOVEMBRE
AU SAMEDI 2 DÉCEMBRE

GEORGES GROG, UNE VIE HORS DES CLICHÉS

Exposition présentant, objets, documents d'archives et photographies, l'œuvre de Georges Grog

Archives départementales, 1, avenue de la Verrerie.
05 63 36 21 00
JUSQU'AU 23 DÉCEMBRE

MORCEAUX CHOISIS. CINQ ANS D'ACQUISITIONS ET DE DONATIONS »

Musée de la Mode, 17 rue de la Souque.
www.musee-mode.com
JUSQU'AU 30 DÉCEMBRE

LES ANNÉES 60 À TRAVERS L'OBJECTIF DE JEAN-MARIE PÉRIER

Musée Toulouse-Lautrec, 05 63 49 48 70
JUSQU'AU 14 JANVIER



Los Poètas Carcinòls invitats per ARPO

Lo 5 de decembre al Saint James, per la serada ARPO, setz invitats a la descoberta o la redescoberta dels mai importants dels poètas carcinòls de la debuta del sègle XX. Plan segur, lo cap-mèstre es l'Antonin Perbòsc. Son òbra immensa, a l'encòp saberuda e populara, nos guidarà per avesinar Joan Castela, August Quercy mas tanben Frederic Cayrou. Una presentacion animada pels membres del Centre Cultural Occitan de l'Albigés amb una legida corala per donar vida als poèmas.

Les Poètas Quercynois à la soirée ARPO

Le 5 décembre au Saint-James, pour la soirée ARPO, vous êtes invités à venir découvrir ou redécouvrir les plus importants poètes quercynois du début du vingtième siècle.



Le chef de file est Antonin Perbosc dont l'oeuvre immense, à la fois savante et populaire, nous guidera à la découverte de Jean Castela, Augute Quercy et Frédéric Cayrou. Une présentation animée par les membres du CCOA dans une lecture chorale pour donner vie aux poèmes.



LE « BLACKWOOD »

Spaghettis à la truffe noire du Quercy

[Ingrédients : pour deux personnes]

- 250 g de spaghettis (N°7)
- 1 échalote
- 5cl de cognac
- 40 g de beurre
- 20g de truffe
- 30 g de parmesan fraîchement râpé
- Sel et poivre

[Préparation]

Faites cuire les spaghettis "al dente" dans un grand volume d'eau salée. Dans une poêle, mettez la moitié du beurre, faites revenir l'échalote finement ciselée, ajoutez le cognac et faites flamber hors du feu, déglacez avec quelques cuillères à soupe d'eau de cuisson des pâtes ou de bouillon de volaille. Ajoutez les pâtes cuites, ôtez du feu, incorporez le parmesan, le beurre restant et mélangez encore. Un petit coup de moulin à poivre, servez dans les assiettes, et râpez de la truffe fraîche par-dessus.

Voici un nom qui résonne comme un vieux malt, pour ce nouveau restaurant qui vient d'ouvrir ses portes: « Blackwood ». Traduisez « bois noir », pour une promenade gustative en compagnie de deux truculents albigeois, Philippe et Jean-Louis. Un duo culinaire haut en couleur qui à déjà sévi dans d'autres établissements et qui s'installe juste à côté du circuit. Autre cadre, autre ambiance qui mêle authenticité et modernité avec des murs boisés qui font ressortir le charme d'un mobilier de couleur noire. Dans vos assiettes, une cuisine bistrannique s'offrira généreusement à vous : fourchette en main, vous humerez l'odeur qui émane de votre pièce de bœuf à la plancha pommes paysannes, de votre wrap de saumon fumé ou encore du risotto au shiitaké (champignons très parfumés d'origine asiatique) et bien d'autres découvertes. Le « Blackwood » se veut aussi un restaurant festif avec la présence de dj's et des animations certains soirs. Aux beaux jours, le « Blackwood » bénéficie d'une belle terrasse.

[Restaurant « Blackwood » Circuit d'Albi. Ouvert le midi du lundi au vendredi et le soir du jeudi au samedi. 05 63 43 04 60]



Pour un service public de l'eau de qualité

Dans un contexte financièrement très contraint, nos collectivités territoriales doivent prendre toutes les dispositions possibles pour réaliser des économies tout en préservant la continuité et la qualité du service public.

La construction de la future station d'eau potable pour un montant de l'ordre de 17,5 millions d'euros est un chantier exemplaire. Il illustre notre volonté publique de concilier la réalisation d'un équipement structurant pour le territoire albigeois en maîtrisant les coûts d'investissement, avec les exigences de son exploitation en régie et, au final, avec un prix raisonnable pour l'utilisateur.

L'économie de ce projet repose sur une mutualisation remarquable des moyens entre les communes d'Albi, d'Arthès, de Lescur de Albigeois et de Saint-Juéry. Elle s'appuie aussi sur un choix d'implantation pertinent, pour ne pas dire évident, et une intégration respectueuse de son environnement. Il est à cet égard important de souligner que l'empreinte environnementale du chantier et de la future station sera réduite. En outre, le choix politique d'une exploitation en régie témoigne de l'engagement des élus concernés en faveur d'un service public de l'eau performant grâce à un équipement de dernière génération évolutif qui prendra le relais en 2020 d'installations actuelles à renouveler. Contrairement à ce qui a pu être dit ou écrit, la gestion de cette station ne sera donc pas confiée à un opérateur privé puisque dès le départ nous avons privilégié la continuité du service public de l'eau en vigueur sur Albi depuis 1886.

Considérant l'importance des enjeux autour de la place de l'eau dans la ville, de son accès pour tous dans le respect du principe de solidarité, de son impact sur les milieux naturels, sur la rivière Tarn, sur la santé publique et sur les pollutions environnementales, ce projet désormais bien avancé fait l'objet d'un suivi particulièrement rigoureux. Ainsi, le pilotage de ce dossier est assuré par le service de l'eau de la ville d'Albi dont les compétences sont avérées en la matière et par l'implication assidue des élus des quatre communes à toutes les étapes du projet jusqu'au choix définitif. Notre mission s'est déroulée dans un souci constant de transparence et de partage de l'information tout en ayant à l'esprit l'importance des retombées économiques pour les entreprises locales. A travers cet exemple, c'est la conduite de projet par nos équipes et les élus qui doit être saluée.

Dans "Terre des Hommes", Saint-Exupéry s'adresse à l'eau en ces termes : "tu n'es pas nécessaire à la vie, tu es la vie. Tu es la plus grande richesse qui soit au monde, et tu es aussi la plus délicate, toi si pure au ventre de la terre". Nous mesurons la responsabilité qui est la nôtre à l'aune de cette citation qui demeure d'une éternelle actualité.

Jean-Michel Bouat

Pour le groupe majoritaire

Le changement... qui ne change rien

Comme prévu, Madame Guiraud-Chaumeil, Maire d'Albi, est la nouvelle Présidente de la C2A. Certes il n'y a pas eu de suspens. Mais les enseignements et les signaux ont été nombreux et éclairants.

- 1) Rien ne changera sur les orientations politiques :
 - toujours plus de zones commerciales et de zones artisanales,
 - politique de déplacement et de transport manquants d'ambition,
 - des services public en recul,
 - des mutualisations toujours plus importantes justifiées par des motifs purement financiers, sans jamais parler de projet,
 - des centres-villes et centres-bourgs qui se vident de leurs commerces, de leur service de proximité et de leurs habitants.

- 2) Rien ne changera sur la vie démocratique de la C2A :
 - pas de fiche de présence en bureau ni de comptes-rendus,
 - les décisions stratégiques y sont prises dans la plus grande opacité,
 - la minorité albigeoise qui représente beaucoup de nos concitoyens n'y est même pas représentée.

Quant au conseil d'agglomération, il vote comme un seul homme, sans débats ni questions. L'esprit critique y a disparu. Et ceux qui osent questionner sont durement réprimandés. Et on nous parle de consensus...

Catherine Biau, Elodie Nadjar, Dominique Pechdo, Fabien Lacoste et Patrice Bedier
Groupe socialiste et citoyen

Soyons raisonnables, Demandons le possible !

L'agriculture "raisonnée" est-elle raisonnable ? Bof..., de nombreuses collectivités passent au bio sans hausses de tarifs. Et si on suivait leur exemple avec zéro glyphosate dans nos cantines ?

Est-il raisonnable de rêver d'autosuffisance alimentaire sans une transformation de la (grande) distribution et de la consommation ? Non ! Alors au boulot !

Est-il raisonnable de sacrifier des terres cultivées et de les vendre aux promoteurs affamés ? Non ! Assez de cadeaux aux amis bétonneurs ! Même des parcelles du secteur Canavières, près du golf, vont être vendues aux promoteurs, vue sur la cathédrale imprenable, un trésor.

Est-il raisonnable de laisser faire l'extension des zones commerciales en vantant la défense du centre-ville ? Non, c'est même absurde ! Un moratoire sur l'extension des grandes surfaces s'impose !

Est-il raisonnable de laisser le bruit envahir le voisinage 343 jours par an ? Hein ? Je n'ai pas entendu... !

Est-il raisonnable de refuser de lutter contre les feux de déchets en ville et à l'extérieur ? Allons, un peu de civisme et de prévention !

Est-il raisonnable de fermer une école de quartier pour faire grossir les autres ? Non, d'autant plus que cette décision ne se fonde sur aucun dossier argumenté. Zéro pointé !

Alors, restons raisonnables et faisons ce qui est possible et sensé. L'écologie, c'est la raison, la simplicité et le respect des personnes et de l'environnement pour mieux vivre.

Pascal Pragnère
Albi Vert Demain – EELV
pascal.pragner@wanadoo.fr

Un Bilan mitigé à mi-mandat de la gestion municipale à ALBI (2^e partie)

Alors que l'ancien Maire avait déclaré fin 2013 qu'il était opposé à l'arrivée d'un nouvel hypermarché, nous avons eu l'installation de Grand Frais, et surtout l'arrivée programmée de Leroy Merlin, compensation pour le groupe Auchan du véto mis à l'arrivée d'Auchan à Lescur. Ce projet non évoqué lors de la dernière campagne municipale sur le site préservé de la ferme de La Renaudie pose problème sur un des derniers territoires verts de la commune et est lié à la vente de la ferme de La Renaudie devenue « un enjeu de santé publique » !!

La politique sportive dans une ville classée en 2012 comme la plus sportive de France nous paraît déséquilibrée au profit d'un seul sport le RUGBY à XV ; Un quart de la subvention globale va au Rugby XV qui contribue certes au rayonnement de notre ville mais dont les résultats et la gestion interne posent question. Résultat, notre ville comptait 143 associations sportives début 2014 contre 130 aujourd'hui et ce mandat aura été celui de la disparition d'un des fleurons du sport albigeois ALBI Volley USSPA, et un autre club centenaire est également menacé.

Mais la grande absente de cette politique municipale est la lutte contre l'insécurité, plus par complexe idéologique au nom du « vivre ensemble » et du « politiquement correct » que par un manque de volonté politique. L'illustration en est donnée par 2 décisions récentes ;

- la première concerne la création d'un Conseil pour les droits et devoirs des familles de délinquants ; mais qui se soucie en priorité des familles de victimes si ce ne sont les élus du FN ?

- la deuxième est la décision d'armer la Police Municipale après avoir pendant 3 ans répondu aux élus FN qu'« ALBI n'était pas Béziers » !! La réalité a dépassé l'utopie et nous nous en réjouissons pour la sécurité de tous.

Nous considérons donc que la majorité municipale écoute peu ses administrés à commencer par ses employés directs (conflit lors de la renégociation du temps de travail) ou indirects (affaire du Pôle Funéraire Public de l'Albigeois), alors que la politique de communication vis-à-vis de l'extérieur est une préoccupation affichée.

F. Cabrolier, G. Ramadji, J. Bacou
FN ALBI BLEU MARINE - Tél : 05 63 49 13 28
mail : groupe.elus-minoritaires@mairie-albi.fr

EIFFAGE
CHAMAYOU

- Réseau haute et basse tension aérien et souterrain
- Équipement feux tricolores
- Éclairage public, industriel et stade
- Réseau NTIC / FT
- Poste de transformation et de distribution
- Réseau gaz

ALBI 005 63 60 74 58

**Siège, bureaux et ateliers
 28, rue des Broucouines 81000 ALBI**

LE PEKIN

Plats à emporter
Spécialités asiatiques

Tout fait maison
 Emporter tout de suite

OUVERT 7J/7
 DE 10H30 À 14H00 ET DE 17H À 21H30

05 67 67 34 52

30 Avenue Maréchal Foch 81000 Albi



**Cafés
 SUAU**



**NOUVEAU !
 CAPSULES**

Compatibles avec les machines Nespresso®*



*Marque appartenant à un tiers n'ayant aucun lien avec Cafés SUAU

TORREFACTEURS *Tradition* FRANCE

17 rue Saint Julien 81000 Albi - T/ 05 63 54 12 29 - F/ 05 63 49 73 67
 cafesau@orange.fr

www.torrefacteurstraditionfrance.com



Écouter
 Conseiller
 Accompagner

N°148-11-91-006

Délégitaire du service public de la ville d'Albi
 et 44 communes actionnaires



Plus encore que le respect de notre mission
 de service public
 Un accompagnement au-delà des obsèques

12 route de Millau 81000 ALBI
 Tél. 05 63 47 69 24

PORTES OUVERTES DANS LE VIGNOBLE



DÉGUSTATION DU **PRIMEUR**

ANIMATIONS, REPAS, CONCERTS
 MINI MARCHÉS, RANDONNÉES...

WWW.VINS-GAILLAC.COM

L'ABUS D'ALCOOL EST DANGEREUX POUR LA SANTÉ. A CONSOMMER AVEC MODÉRATION.

PARTENAIRE
SOLUTIONS
HABITAT
D'EDF



39 rue des Taillades - 81990 LE SEQUESTRE
(bâtiment du Bowling sur rocade)

- ▶ **MENUISERIES PVC et ALUMINIUM**
- ▶ **VOLETS ROULANTS et BATTANTS**
- ▶ **SPÉCIALISTE STORES & MOUSTIQUAIRES**
- ▶ **PORTAIL ET AUTOMATISME**

**RÉNOVATION & NEUF
TRAVAIL SOIGNÉ**

*Depuis 30 ans
au service du particulier*

Tél. 05 63 47 24 88
E-mail : ama81000@gmail.com

Utile LA MALADRERIE

**A deux pas de la cathédrale,
direction le golf de Lasbordes et Terssac.**

Vos produits U à côté de chez vous !

Ouvert
tous les jours
8h - 12h30 & 15h - 19h30

**Ouvert tous les dimanches
et jours fériés toute la journée**

Tous les dimanches
et jours fériés
8h - 12h30
14h - 19h00

9, rue de Rudel
Rond-point de la Maladrerie 81000 ALBI
Tél : 05 63 54 39 15

"Pour une bonne audition,
j'ai enfin la recette !"



Une bonne audition, c'est l'ingrédient capital pour profiter de la vie !

Chez un audioprothésiste Maître Audio, vous êtes :

- accueilli avec professionnalisme, respect et discrétion,
- écouté le temps nécessaire et conseillé en toute transparence sur la solution adaptée à votre situation.

Et au final, c'est vous qui décidez !

Vos Centres labélisés Maître Audio proches de chez vous :



Guillaume DERIEN, Audioprothésiste D.E.

- ALBI : 23, boulevard Édouard Andrieu ☎ 05 63 80 42 78
- RÉALMONT : 7, rue Général Ferret ☎ 05 63 46 13 14

*Offre valable
jusqu'au 31/12/17

Exigez l'excellence auditive



POINT IMMO
JACQUES PASTUREL

PROMOTEUR & CONSTRUCTEUR

Partageons des projets

W



S

Résidence **CAP SUD**

ALBI



APPARTEMENTS T2, T3, T4, T5 **LOCAUX COMMERCIAUX**

- Performance énergétique et confort thermique
- Traitement acoustique optimal
- Grandes terrasses
- Ascenseur
- Stationnements sécurisés
- Logements personnalisables...



1, Rue des Cordeliers - 81000 ALBI - **05 63 38 04 04** - WWW.POINT-IMMO-ALBI.COM