

ALBI À L'ÈRE DU NUMÉRIQUE

P.10

Foire d'Albi: le plein de nouveautés et un stand de la ville tout numérique

P.14

Une entreprise innovante albigeoise qui dit adieu aux interrupteurs.

P.29

6^e série des conseils de quartier: participez!



Portes ouvertes pour les bacheliers à l'Institut national universitaire Champollion,
le 3 février



**Chantier du futur office de
tourisme, 42 rue Mariès,**
le 20 février



**Stages de préparation d'un cv, en vue du salon Travail
avenir formation, Espace Adèle,**
le 20 février



Ce qui s'est passé à Albi



**Soirée de présentation de la programmation
Pause Guitare, Grand Théâtre,
le 30 janvier**



**Présentation des chars du carnaval
d'Albi, atelier de l'association,
le 13 février**

**Animation
jeunesse
pendant
les vacances
de février,
maison de
quartier de
Lapanouse,
le 19 février**





★ NOTRE STOCK SUR

SNDIFFUSION.FR

+ de 1000 AUTOS DISPOS

NEUFS & OCCASIONS

MULTIMARQUES



Votre agence à **ALBI**
Rdp de Gaillagues, Lescure 81380 D'Albi
05 63 47 1000



8 AGENCES : ALBI, TOULOUSE, BORDEAUX, MONTAUBAN, AGEN, CAHORS, CASTRES ET CARCASSONNE



MARAMBAT-MALAFOSSE

Commissaires priseurs associés - Maison de ventes aux enchères

EXPERTISES

à Albi tous les mercredi
sur rendez-vous 05 63 38 30 68



Bague diamant
taille brillant 9,44cts, K, VVS2
Adjugé : 90.000 €



Henri Hayden (1883-1970)
Adjugé 150.000€

BIJOUX - DIAMANTS
PIÈCES D'OR - MONTRES
VINTAGE - VIN
TABLEAUX - ARTS D'ASIE

Journées d'expertises Toulouse
« Arts d'Asie/ Bijoux/ Tableaux »
16 & 17 mars

VENTES
EN PRÉPARATION
MARS-AVRIL

ARTS
D'ASIE

BIJOUX
MONTRES
VINTAGE

TABLEAUX - MOBILIER
OBJETS D'ARTS
ART DU XX^{ème}

ALBI - 48 rue Emile Grand - Tél. 05 63 38 30 68 - xaviermarambat@gmail.com - www.marambat-malafosse.com
TOULOUSE - Hôtel des ventes St Georges - 7, rue d'Astorg - Tél. 05 61 12 52 02 - toulouse@marambat-malafosse.com
MONTAUBAN - 12 Place de la Cathédrale - Tél. 05 63 66 12 13 - montauban@marambat-malafosse.com





À notre santé

Albi célèbre comme il se doit les 25 ans de son Institut Mines Télécom issu du très prestigieux groupe français des Écoles des Mines, véritable réseau de compétences qui rayonne à travers le monde. Albi, ville étudiante, est fière de la présence sur son territoire d'un pôle d'excellence national et international de cette envergure. Les chiffres parlent d'eux-mêmes : 25 ans d'innovation ; 25 ans de recherche et de partenariats avec les forces vives du territoire, notamment le monde de l'entreprise et de l'enseignement supérieur ; 25 ans d'une montée en puissance maîtrisée et soutenue ! En 25 ans, l'École a diplômé 3 500 ingénieurs, formé 490 docteurs dans ses laboratoires de recherche et contribué à la création de plusieurs dizaines d'entreprises via son incubateur. Son expertise est aujourd'hui reconnue, notamment dans les secteurs d'avenir tels que les énergies renouvelables, la biomasse, les éco-activités ; les nouveaux matériaux et transports du futur ; la nutrition et la santé.

La santé qui est le thème du dossier de ce nouvel Albimag. En effet, le système de santé albigeois est en constante évolution. Des moyens importants sont mobilisés pour lui permettre de s'adapter aux besoins de notre bassin de vie en termes de prévention, de qualité des soins et d'accessibilité à une offre renouvelée à l'échelle de la ville et du département. La mise en œuvre du groupement hospitalier de territoire en synergie avec la région illustre l'importance de cette approche partenariale. Ainsi, notre ville s'est engagée dans une démarche de signature d'un contrat local de santé avec l'Agence régionale de santé d'Occitanie afin de développer les politiques prônées par le plan régional de santé. La visite récente de Monique Cavalier, directrice générale de l'agence, est venue conforter l'engagement résolu des acteurs locaux pour qu'Albi soit à la hauteur des enjeux présents et à venir dans ce domaine si important de notre vie quotidienne et dont le niveau d'exigence attendu est particulièrement élevé. La santé est et restera un élément prépondérant de la qualité de vie en Albigeois.

Il en va de même de la participation des citoyens à la vie de la cité à travers les conseils de quartiers qui reprennent leurs activités ce mois-ci mais aussi avec l'élaboration d'une plateforme de participation citoyenne annoncée lors des derniers États Généraux de l'Albigeois consacrés au développement du numérique et de ses multiples applications. Afin de favoriser la participation, il convient en même temps de faciliter les contacts et de proposer un accompagnement personnalisé dans les démarches administratives du quotidien dans nos quartiers. Tel est l'objet de la future Maison des services au public de Cante-pau, dont l'ouverture est prévue au mois de juin et qui s'inscrit pleinement dans la dynamique du renouvellement urbain engagé dans ce quartier. L'ensemble de ces dispositifs visent à améliorer le cadre et la qualité de vie des habitants, leur participation citoyenne et l'attractivité générale de notre belle cité.

Stéphanie Guiraud-Chaumeil

Maire d'Albi - s.guiraud-chaumeil@mairie-albi.fr



« La santé est et restera un élément prépondérant de la qualité de vie en Albigeois. »



P. 24



P. 14

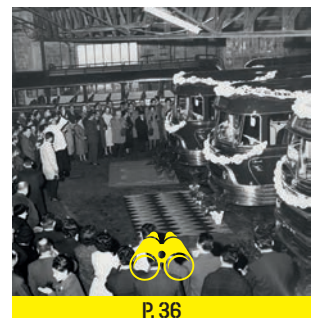


P. 21

Ce mois-ci...

- 11 \ **Visitez** Albi en mode numérique avec Albicraft
- 14 \ **Comprenez** pourquoi la ville opte pour l'écopâturage
- 21 \ **Découvrez** une des plus belles bouteilles fabriquées par la VOA
- 28 \ **Entrez** dans la future maison des services au public
- 34 \ **Rencontrez** Jean-Louis Virazels, président de l'aéroclub

Et plein d'autres infos à lire dans votre magazine !



P. 36



UN PROBLÈME DE DISTRIBUTION ?
Contactez la société Adrexo
Sud-Ouest : 05 63 45 51 80

Régie publicitaire
DIXICOM : 04 67 02 68 88

SI VOUS SOUHAITEZ CONTACTER LA RÉDACTION D'ALBIMAG : 05 63 49 10 49 \ albimag@mairie-albi.fr

Le prochain journal sera distribué du 3 au 5 avril.

MAIRIE D'ALBI, 16, RUE DE L'HÔTEL DE VILLE - 81023 ALBI CEDEX - T. 05 63 49 10 10 - F. 05 63 49 14 52

Directrice de la publication : Stéphanie Guiraud-Chaumeil - Rédacteur en chef : Pierre-Roland Saint-Dizier
Rédaction : Pierre-Roland Saint-Dizier, Patrice Astuguevielle (pages Culture). Ont collaboré : Raphaël Dalleau et Alix Rodrigues Valette
Photos : Pierre-Roland Saint-Dizier, François Guibilato, [LHC] - Conception/réalisation : ville d'Albi
Impression/photogravure : Évoluprint. Tirage : 30 000 exemplaires. Dépôt légal : octobre 2001/ISSN 409 Régie.





VIVE LE PRINTEMPS !



Il était vraiment temps... L'hiver, gris et pluvieux, commençait à être long... La nature profite désormais des premiers rayons du soleil pour sortir de sa léthargie. Dans les parcs et jardins de la ville, les jonquilles et narcisses fleurissent et donnent aux parterres d'agréables couleurs printanières. Les beaux jours sont de retour ! Certains arbustes du parc Rochegude attirent déjà par leur parfum et leurs fleurs aguichantes les abeilles butineuses bien contentes de se dégourdir les ailes. Les promeneurs et les premiers touristes retrouvent le sourire en parcourant les allées, dépassés par quelques coureurs s'entraînant pour le marathon... Le printemps à Albi, la belle saison, non ?

21/02/18  1/250 18  iso 500

Partageons #albi

Chaque mois, retrouvez l'actualité numérique de la ville d'Albi sur les réseaux sociaux.

À venir: une plateforme citoyenne pour tous les Albigeois

Parce qu'il s'agit de soutenir les initiatives citoyennes et faire progresser les processus décisionnels grâce au numérique, la ville d'Albi a décidé de mettre en œuvre une plateforme de participation citoyenne en ligne qui sera présentée au grand public lors de la prochaine foire expo. Associer transparence et participation génère plus d'efficacité et cela répond aux engagements de la collectivité à développer un programme de démocratie participative numérique à destination de l'ensemble des citoyens.

L'initiative de la semaine: les espaces de travail partagé

Un espace de travail partagé ou de coworking donne la possibilité à ses membres d'intégrer une communauté de "coworkers", avec lesquels il est possible de créer des partenariats, faire naître des synergies et stimuler son activité. Situés en plein cœur d'Albi, deux espaces de coworking permettent ainsi de fournir un réseau dynamique de compétences qui encourage l'échange et l'ouverture. Si vous cherchez des bureaux ou simplement être mis en relation et créer du lien social professionnel, n'hésitez pas à pousser les portes de l'un de ces espaces !

Plus d'infos : Étincelle Coworking :

support@etincelle-coworking.com / 07 69 05 70 02

Buro Club Albi : albi@buro.com / 05 31 81 97 62 (Zone Albipôle)

<https://coworking-tarn.com>



Le post qui compte

Le post consacré au 63^e Carnaval a rencontré un franc succès avec près de 14 700 vues. Cela souligne une nouvelle fois le plaisir des Albigeois à retrouver chaque année cet événement particulièrement convivial et festif.



VIDEO DU MOIS

Un joli film qui présente la ville d'Albi surnommée la ville rouge, en clin d'œil à la couleur de la brique foraine, utilisée notamment pour les édifices patrimoniaux tels que la cathédrale Sainte-Cécile. À retrouver sur notre chaîne Youtube.



LES SITES INTERNET

www.mairie-albi.fr: site officiel de la ville

www.cite-episcopale-albi.fr: site dédié au bien classé à l'Unesco

www.albi.fr: la promotion territoriale

www.albi-congres.fr: le tourisme d'affaires à Albi

LES RÉSEAUX SOCIAUX:

FACEBOOK: /mairiealbi

TWITTER: @ville_albi

INSTAGRAM: @ville_albi

YOUTUBE: /mairiealbi



Ce qu'on a vu, lu, entendu pour vous

« L'axe autoroutier Albi-Toulouse (A68) est un tronçon de plus en plus fréquenté par les Albigeois et les habitants de l'Ouest du Tarn pour aller travailler sur Toulouse. Cette progression ne devrait pas s'arrêter de sitôt. (...) Pour le train, là aussi, l'effet « Toulouse » fonctionne. Entre 2011 et 2017, la SNCF a enregistré une augmentation de 15 % entre Albi et Toulouse. »

LA DÉPÊCHE **La Dépêche du Midi,**
le 29 janvier

« L'intérêt de la nouvelle génération envers la politique a chuté de 14 points en cinq ans. Plus grave encore, l'attachement à la démocratie s'effrite. (...) À peine 64 % des jeunes interrogés par OpinionWay considèrent que la démocratie est "quand même mieux que n'importe quelle autre forme de gouvernement" et 47 % que voter aux élections est le meilleur moyen "d'influencer les décisions prises". »

Les Échos **Les Échos,**
le 30 janvier

« 1 000 fois plus polluants que les voitures. Les scooters ont été épinglés fin 2017 par une étude de l'Institut français des sciences et technologies des transports, de l'aménagement et des réseaux. »

Ca M'intéresse **Ça M'intéresse,**
février 2018

« Nous allons investir 5 M€ dans l'agrandissement de nos locaux situés dans la zone Albi-pôle avec la construction de 5 000 m² supplémentaires en 2019. L'objectif est d'accompagner la croissance de nos activités, résume Vincent Lemaire, président de Safra. »

La Lettre M, l'info éco
de Toulouse à Montpellier

« Du cuiseur à riz à l'oreiller, vous ne verrez plus jamais vos objets du quotidien de la même manière. (...) Les objets intelligents gagnent notre quotidien – on devrait en compter une trentaine par foyer d'ici 2020, selon l'Institut d'études GfK. »

Le Point **Le Point,**
le 4 janvier

Une bonne nouvelle pour Albi aussi.

« La nouvelle ligne à grande vitesse qui doit relier Toulouse à Bordeaux a été jugée prioritaire dans les conclusions du rapport du Conseil d'orientation des infrastructures. »

LA DÉPÊCHE **La Dépêche du Midi,**
2 février

« Les utilisateurs de smartphones ont passé en moyenne 1,5 mois par an sur leurs applications mobiles »

Les Échos **Les Échos,**
le 30 janvier



La foire est l'endroit idéal pour s'informer, investir et se projeter.

La ville fait la promotion du numérique à la foire d'Albi

Dans la dynamique des derniers États généraux de l'Albigeois, la ville tiendra un stand consacré au développement du numérique au service des Albigeois et de l'attractivité du territoire. Un espace d'exposition présentera de manière didactique des exemples d'actions menées par la ville et la communauté d'agglomération pour favoriser le bien vivre ensemble, les déplacements, l'économie locale et les nouveaux moyens de communication.

Il sera question notamment des bâtiments intelligents, du mobilier urbain connecté, du wifi en ville, du développement de la fibre optique, mais aussi du Fablab et du coworking. La ville profitera aussi de cet espace pour proposer au public des démonstrations didactiques et ludiques sur les nouvelles fonctionnalités du site internet de la ville, celui des Ambassadeurs et la plate-forme d'e-concertation. « *Ce nouvel outil de participation citoyenne en ligne permettra de développer un programme de démocratie participative numérique à destination de tous les Albigeois* », précise Stéphanie Guiraud-Chaumeil, le maire d'Albi. « *Un engagement fort de la collectivité pour être au plus près des habitants et répondre au mieux à leurs attentes.* » À noter deux autres animations : une expérience de réalité virtuelle avec un casque et une découverte de quelques grands projets en cours de la ville au moyen d'une table tactile 100 % albigeoise réalisée avec l'appui du FabLab d'Albi.

Du nouveau au parc des expos pour la Foire

La Foire d'Albi est le rendez-vous annuel tarnais pour découvrir les savoir-faire locaux dans de nombreux domaines d'activités. Le secteur de l'habitat, de l'aménagement et du décor y tient une place de choix. Du 17 au 25 mars, le printemps sera de retour et donnera envie à certains d'embellir leur extérieur et améliorer leur cadre de vie. Les professionnels seront au rendez-vous pour présenter leurs produits ou leurs services. L'automobile, le tourisme, les loisirs, la « *Silver économie* » (les services pour seniors) seront également à l'honneur sur la foire sans oublier l'artisanat local et les deux salons éphémères : celui dédié au Made in France et le petit dernier consacré aux bières artisanales (voir pages culturelles). Plusieurs temps forts ponctueront la foire comme des apéro-concerts, des défilés et des animations. Avec plus de 200 exposants venus présenter leurs services, leurs dernières innovations et leurs nouveautés 2018, ils feront durant dix jours du parc des expositions le cœur économique de la ville. Pour investir, se projeter ou tout simplement s'informer, le public albigeois est le bienvenu.

[Horaires : 10h-19h Tarif unique : 4 euros (gratuit -12 ans) Nocturnes : samedi 17 mars, vendredi 23 mars et samedi 24 mars. www.albiexpos.com]

Formation \ Les Compagnons du Devoir organisent les 16 et 17 mars leurs journées portes ouvertes à leur maison située à Lapanouse. Les jeunes pourront y découvrir les formations proposées. Des visites guidées seront assurées par des jeunes, permettant d'échanger avec les formateurs, de visiter les ateliers et les salles de cours. Le 16/3 de 9h à 18h, et le 17/3 de 9h à 12h au 2, rue Maréchal Lyautey, 05 63 77 89 20 **Santé et prévention** \ L'association Cap Atout âge 81 propose des activités physiques adaptées pour les personnes atteintes de maladies neurodégénératives et leurs aidants le 17 mars de 15h à 19h au gymnase de Lagrèze, 53 rue de la Rachoune. capatoutage81@gmail.com - 06 38 64 74 45. **La Drèche** \ L'association Carillons en pays d'Oc propose des concerts et visites gratuits du clocher de l'église Notre-Dame de la Drèche le premier dimanche du mois de 16h à 18h. La prochaine aura lieu le 1er avril et permettra d'écouter le carillon de 36 cloches de l'église. 06 63 47 02 55 - carillonstarnais@gmail.com - www.carillonsenpaysdoc.fr



Albi en briques... informatiques

Durant la foire d'Albi, le stand de la ville accueillera un espace dédié à l'animation *Albicraft*. Créé il y a deux ans et demi par l'Association pour la culture numérique et l'environnement (ACNE) et soutenu par la Ville d'Albi, cet univers virtuel vise à reproduire Albi à partir des techniques du jeu de création *Minecraft*. « *L'idée pour les jeunes est de construire leur ville. C'est une petite brique posée qui permet de devenir citoyen de sa cité, de découvrir des endroits insolites et de les reproduire* », peut-on lire sur le site dédié à *Albicraft*. Une équipe d'une douzaine de jeunes s'est constituée autour de ce projet ambitieux de reconstitution d'Albi en briques informatiques (près de 400 variétés) ! Le résultat est plutôt réussi et l'on imagine le temps passé à construire la ville à partir de photos réelles et d'observation in situ. « *Nous recherchons toujours des personnes intéressées pour participer à l'expérience et poursuivre la construction* », indique Kevin Mazars, fondateur d'*Albicraft*. « *À l'invitation de la ville d'Albi, nous allons présenter à la foire les différents quartiers déjà réalisés et inviterons le public à participer à cette animation. L'objectif à terme est de faire d'*Albicraft* un terrain de jeu pour apporter*



Le cœur de ville et le quartier de Cantepau sont en cours de réalisation, mais d'autres quartiers sont prévus, incluant par exemple le Stadium, le parc des expos et le circuit.

une nouvelle dimension à cet univers avec des missions et des quêtes que nous inventerons pour les joueurs en s'appuyant sur l'histoire et le patrimoine de la ville. Ce sera une autre façon de découvrir Albi. »

[Plus d'infos : albicraft.fr]



Appel aux bénévoles

En vue du 40^e marathon d'Albi et du championnat de France qui se déroulera le 29 avril prochain, le Marathon d'Albi recherche des personnes disponibles pour assurer durant la course le poste de signaleur au niveau des carrefours. Ces personnes sont indispensables au bon déroulement de la course.

Contact : Sylvie Espitalier – 05 63 55 11 34.

Volley-ball \ L'équipe de France féminine de volley-ball (U19) rencontrera l'équipe du Canada (-23 ans) le mercredi 14 mars à 18h au Cosec pour un match international de préparation au tournoi qualificatif au championnat d'Europe. Le match est organisé par le Volley Club Albigeois, qui animera également la soirée. Entrée gratuite. **UPT** \ Nouveaux cours et ateliers. Repenser sa décoration (cycle de 6h) animé par Agnès Buschaud, designer. Approche de la couleur et de quelques styles décoratifs pour aider à identifier ou organiser vos idées. Ateliers d'anglais de 9h de cours animés pendant les vacances d'avril par Martine Laurens, formatrice. Révisions des bases, grammaire, prononciation, jeux anglais, séries et vidéos anglaises, activités ludiques, révisions pour la préparation au bac. Se renseigner et s'inscrire auprès de la permanence d'Albi, 2 impasse François Verdier - 05 63 38 13 95 - www.universite-pour-tous-tarn.fr - **Entreprise** \ L'ancien joueur de rugby Julien Raynaud a créé l'Agence, conciergerie immobilière qui propose différents services (vente, gestion locative, suivi juridique, courtage de prêts, etc.) 187 avenue Colonel Teyssier. www.lagence.fr



À SUIVRE !

Originaire d'Albi, Steven Neumann, 24 ans, est dans les starting-blocks à quelques semaines du lancement du championnat de France de Superbike dont les premières courses débiteront en mars sur le circuit du Mans. Après une saison 2017 très prometteuse, où il avait terminé à une place honorable, il compte bien finir cette fois sur le podium, conseillé par son père Philippe Neumann à qui il doit sa passion. Le jeune motard qui a commencé la moto à l'âge de 4 ans sur le circuit d'Albi a déjà fait du chemin. Après avoir commencé en compétition à 15 ans en championnat de France en 125, il est rapidement monté en catégorie et a fini, en 2016, troisième au championnat de France 600 Pirelli. La même année, il participait aux 24h du Mans et en 2017, il débutait en superbike (1000 cm³). Rendez-vous à Albi pour la finale du championnat en septembre prochain !

L'Albigeois Steeven Neumann en pleine action.



© Christophe HEERING-HBG PHOTOS



© Sylvie Badier-Lere

Comment communiquer quand on ne parle pas la même langue ?

Un spectacle pour dépasser les différences

Voilà un spectacle accessible à tous, très original et enrichissant à plus d'un titre qui sera proposé le samedi 24 mars prochain à l'Auditorium du Bon Sauveur. Cette pièce de théâtre écrite et mise en scène par Jean-Yves Augros a en effet la particularité d'être jouée à la fois en français et en langue des signes. Le sujet s'y prête très bien puisqu'il aborde la situation des sourds et de leur rapport à la société à travers l'histoire des premiers pas d'une personne sourde dans l'entreprise où elle vient d'être embauchée, et notamment les premiers échanges avec sa collègue entendant qui finit par apprendre la langue des signes. « *Intitulée Parle plus fort ! la pièce présente des scènes sensibles, toujours positives, voire drôles* », explique Jean-Yves Augros. « *Je souhaitais montrer à travers ce spectacle que les deux mondes sourd/entendant se ressemblent malgré tout, bien entendu avec leurs différences et leurs difficultés, mais aussi avec leurs joies. L'important est dans le partage et la complémentarité.* » Une belle invitation à se laisser surprendre et à passer un agréable moment entre sourds et entendants avec ce spectacle proposé par le secteur *Écoute mes signes* de la Maison des sourds d'Albi.

Parle plus fort ! Le 24 mars à 21h à l'Auditorium du Bon Sauveur, 1 rue Lavazière. Tarif: 14 euros. Réservations conseillées: resa.ecoutemessignes@gmail.com

Pâques \ Les fêtes de Pâques approchent et les pâtisseries-chocolatiers albigeois sont à pied d'oeuvre pour proposer de quoi régaler les amateurs de chocolats. Profitez-en ! **Changement d'heure** \ Dans la nuit du 24 au 25 mars ! Une heure de moins ! **Généalogie** \ Vous êtes intéressés par la généalogie ? Vous voulez découvrir l'histoire de votre famille, de votre maison, de votre commune ? Les bénévoles de l'antenne tarnaise de l'Entraide généalogie Midi Toulousain vous accueillent aux Archives départementales deux fois par mois de 13h30 à 17h30 le deuxième mercredi (numérisation d'actes divers : contrats notariaux, jugements, baux, émancipation, partages après succession et exploitation du site des archives : recensement, État civil après 1912...) et le quatrième jeudi (recherches généalogiques, relevés, etc.) Prochaines permanences les 14 et 22 mars. <http://egmt.org> - contact@egmt.org - **Parution** \ L'Albigeois René Pages, auteur déjà de deux romans historiques aux éditions *Un Autre Reg'Art*, présente son ouvrage *Dernière nuit dans le Comminges et Albi oubliera l'invincible Mommole*. Il est question d'un redoutable guerrier au VI^e siècle qui conte ici son parcours le menant des Alpes jusqu'à Albi et Bordeaux. 264 pages. 16 euros.



25 bougies pour l'École

En 1993, l'École des mines ouvrait ses portes à Albi. Il s'agissait de la septième après Paris, Saint-Étienne, Alès, Douai, Nancy et Nantes. En mars 1991, Albi était en effet retenue pour accueillir une école de formation d'ingénieurs généralistes avec une spécialisation en génie des procédés.

Un an plus tard, les 18 premiers élèves faisaient leur rentrée dans les premiers locaux de l'École situés dans l'ancienne caserne Lapérouse. Le 11 janvier 1993 était signé le décret de la création officielle de l'École. En 25 ans, l'établissement a connu un développement exponentiel comme en témoignent les chiffres présentés en page 20. Pour célébrer cet anniversaire, l'École prévoit un certain nombre de manifestations dont une conférence grand public le 22 mars sur la réalité augmentée (voir agenda).

[Plus d'infos : www.mines-albi.fr]



Le Centre d'art rue Croix-Verte

En 2018, le Centre d'art Le LAIT entame une année hors les murs et inscrit son projet dans l'espace urbain d'Albi, au plus près des publics, des habitants et des visiteurs. La programmation prévoit, à partir de mars jusqu'en octobre, des événements et des échanges interdisciplinaires entre arts visuels, musique, littérature, danse, design, artisanat d'art, science, environnement aux 42 et 55 bis rue Croix-Verte. C'est à cette adresse que l'œuvre *Casapellllum* sera inaugurée le 30 mars prochain. Une occasion d'aller flâner dans la rue et de découvrir cette œuvre éphémère imaginée par Laurent Pernel qui s'est inspiré des façades de l'architecte Rafael Maso, l'auteur de façades Art nouveau à Gérone. Cette intervention poétique invitera les passants et les visiteurs, à porter une attention nouvelle à la rue Croix-Verte.

Silhouettes
d'hier et
d'aujourd'hui
à découvrir
à Albi à partir
du 30 mars...



Des brebis vont paître à Albi

C'est une technique qui a déjà fait ses preuves ailleurs et qui pourrait tout à fait marcher à Albi. La ville a donc décidé de substituer à titre expérimental l'entretien mécanique de deux espaces verts par une gestion en écopâturage avec la présence de moutons. Cette technique s'avère originale et complémentaire à l'entretien des espaces verts en milieu urbain et périurbain. « Elle permet de générer des valeurs ajoutées à la fois environnementales, pédagogiques et sociales mais aussi économiques », note Pierre-Marie Senes, conseiller municipal délégué aux parcs et jardins. « Un bureau d'étude spécialisé s'est penché sur le sujet et a conclu que le pâturage par des ovins pouvait être adapté au territoire albigeois. » Deux sites compatibles avec l'agriculture biologique d'une surface totale de trois hectares ont été identifiés pour expérimenter cette méthode : il s'agit du bassin de rétention paysager du Marranel et d'une partie de la plaine de la Mouline. La ville va dans un premier temps proposer à un éleveur labellisé bio d'installer une dizaine de brebis

qui viendront paître par intermittence d'avril à octobre sur les deux sites gérés par écopâturage.

Les brebis seront présentes d'avril à octobre sur les deux espaces verts ciblés par la ville d'Albi.



Les murs ont la parole : une trouvaille albigeoise

Effleurez la paroi d'un mur et la pièce s'éclaire ou un son retentit... On a beau chercher à comprendre, on ne connaîtra pas le secret de l'entreprise albigeoise Marianka spécialisée dans le design d'espaces interactifs qui a développé ce produit innovant. Finis les interrupteurs et boutons disgracieux. Place à des surfaces connectées, intelligentes, interactives et sensibles. À la tête de Marianka,

Margaux Bardou, une Albigeoise qui ne manque pas d'idées. Après une formation aux design, métiers d'art et nouvelles technologies à Paris, elle a participé à la biennale de l'École de l'art et des matières d'Albi, où elle a présenté un prototype de surfaces connectées. L'École des mines lui a permis ensuite d'intégrer son incubateur d'entreprises, de déposer un brevet pour sa gamme de produits et de créer l'été dernier son agence de design et de communication visuelle. En mai déjà, elle avait obtenu le premier prix au concours Albi Up destiné à promouvoir l'esprit d'entreprise et la création d'activités innovantes. « Ce que je retiens de cette aventure, c'est qu'il est important de ne pas rester seul et d'être bien accompagné. » Son travail avec des étudiants de l'École des mines lui a donné justement l'occasion d'étudier les

marchés possibles. « Les surfaces connectées que je crée peuvent intéresser les particuliers, les entreprises, mais aussi être utilisées pour les enfants, les personnes âgées ou encore les malvoyants. Il y a aussi des débouchés et de nombreuses applications à imaginer par exemple dans la scénographie et la muséographie. » Pour le moment, elle cible les entreprises, notamment les hôtels qui peuvent voir dans ces panneaux préfabriqués innovants un moyen de rendre encore plus fonctionnels et modernes certains aménagements. L'équipe est aujourd'hui composée de cinq personnes et promet de belles innovations dans les mois à venir... À suivre, on vous dit.

Les panneaux connectés : il suffit de poser la main et la lumière s'allume !



[À voir en vidéo sur le site internet de la ville - 06 72 59 13 39 contact@marianka.fr]



Une course pour la bonne cause

Le 30 mars prochain, les Albigeois sont invités à s'unir pour l'autonomie à travers une course solidaire dans les rues d'Albi au profit de Frédéric, un Albigeois handicapé à 80 % et souffrant d'une maladie rare et incurable. L'idée vient de Jérémy Phez, son beau-frère, passionné de course à pied. « *L'objectif est de redonner de l'autonomie à Frédéric en lui permettant d'acquérir une petite voiture automatique.* » Le projet intitulé *Albi run urbain* a fait son chemin et Jérémy a réussi à fédérer derrière lui de nombreux bénévoles, partenaires privés et publics et associations qui se sont associés à cette mobilisation. « *Derrière tout cela, il y a une histoire de cœur, d'humain, de sensibilité que chacun a en soi* », rappelle Jérémy. « *Nous voulons prouver qu'au XXI^e siècle être uni est possible* ». Ouvertes à tous, trois courses seront proposées : une de 11 km, une deuxième de 6 km et une marche nordique d'une distance équivalente. « *Le parcours est en adéquation avec notre cause : les coureurs vont passer dans des lieux fédérateurs habituellement fermés au public* », explique Jérémy. Il y aura ainsi un passage dans la caserne des pompiers, l'hôpital du Bon Sauveur, le cinéma CGR et le cloître Saint-Salvi.

[Albi run urbain, le 30 mars à partir de 18h30 place du Vigan. Plus d'infos et inscriptions: www.albirunurbain.fr – 06 58 08 44 20]



Préparez vos vacances le 14 mars!

L'été semble encore loin, mais ça ne doit pas empêcher d'y réfléchir déjà et de les préparer. L'Atelier-espace social et culturel de Lapanouse organise la deuxième édition du Forum vacances le mercredi 14 mars. Cet événement, destiné à la fois aux habitants du quartier, mais aussi à tous les Albigeois, présentera les dispositifs qui peuvent permettre au plus grand nombre (familles, jeunes) de pouvoir partir en vacances. Cette année, cinq espaces seront proposés : un espace « *ressources* » avec informations et ateliers autour de l'organisation du budget vacances et de la préparation au départ. Un espace « *offre de vacances et de séjours* » permettra de trouver des lieux de vacances et/ou de séjours adaptés. Les différents dispositifs facilitant le départ en vacances seront également présentés. « *La ville d'Albi évoquera aussi à travers un espace d'information les animations locales de l'été prochain* », note Odile Lacaze, adjointe au maire déléguée aux solidarités, à la petite enfance et à la famille. Enfin, un espace « *prévention/santé* » donnera tous les bons plans pour que les vacances se déroulent au mieux.

[Forum des vacances le 14 mars de 14h à 17h30 à l'Atelier, 7 square Amiral Abrial - 05 63 49 34 64]



Enfance et santé mentale: un sujet d'actualité

Selon l'OMS, environ 20 % des enfants et adolescents dans le monde présenteraient des troubles ou des problèmes mentaux... On comprend mieux le choix et la pertinence du thème des 29^e semaines d'information sur la santé mentale qui se dérouleront du 12 au 25 mars. « *La ville d'Albi est engagée dans la démarche, notamment au travers du Conseil local de santé mentale* », rappelle Gisèle Dedieu, élue en charge du suivi du CLSM. En abordant plus particulièrement la parentalité et l'enfance, la manifestation permettra au public et aux professionnels d'échanger autour des pistes d'actions possibles pour favoriser le bien-être des enfants, accompagner les parents et en particulier les personnes souffrant de troubles psychiques. De quoi aussi tenter de répondre à plusieurs questions importantes : quels dépistages peut-on mettre en place pour mieux prendre en charge les problèmes mentaux

précoces ? Comment prendre en compte les facteurs sociaux et environnementaux qui agissent sur le bien-être ? Quelles réponses apporter face aux problèmes de santé avant, pendant et après la grossesse ? Comment accompagner les nouvelles formes de parentalité dans toutes leurs diversités ? Pour y réfléchir, plusieurs animations seront programmées à Albi (voir ci-dessous).

LE PROGRAMME À ALBI

- **LE 8 MARS À 20H30**, un ciné débat aura lieu à la salle Arcé avec la projection du film « *Demain et tous les autres jours* » qui porte sur la relation d'amour tissée entre une mère et sa fille. Séance suivie d'un débat animé par des psychiatres du Pôle infanto-juvénile du Bon Sauveur.
- **LE 13 MARS À 17H30** au Théâtre des Lices, se déroulera le lancement des Semaines d'information sur la santé mentale en présence de tous les partenaires. À 19h30, le spectacle « *Moi ado d'un parent (et vice-versa)* » évoquera avec humour les relations parents-adolescents.
- **LE 22 MARS À 18H**, une conférence à l'Auditorium du Bon Sauveur répondra à la question « *De quoi les bébés ont-ils besoin ?* » en présence du docteur Claude Rosenthal, médecin-chef du pôle infanto-juvénile du Bon Sauveur.

Toutes les animations sont en accès libre et gratuites. Programme détaillé sur www.bonsauveuralbi.fr

La question du bien-être et de la préservation d'une bonne santé mentale se pose dès l'enfance.



Journée de la femme \ Le 8 mars, l'antenne d'Albi Action Femmes Grand Sud organise une table ronde sur le thème « *Osez rebondir et réussir au féminin* » de 12h à 14h au Domaine de la Mouline. L'échange sera animé par l'équipe de l'association en présence de plusieurs témoins (chefs d'entreprises tarnaises et femmes accompagnées qui ont rebondi). www.actionfemmesgrandsud.fr - inscription et infos au 07 69 30 14 13 - **Journées portes ouvertes** \ Au lycée Sainte-Cécile le 16 mars de 17h à 20h. Formations de la santé, du social, de la communication et du sport. **Formation aide-soignante** \ Les inscriptions au concours d'admission à la formation d'aide-soignante sont possibles jusqu'au 13 avril. Une pré-inscription est obligatoire sur le site : <http://ifmsalbi.pgfs.fr> L'épreuve écrite aura lieu en juin et l'épreuve orale d'admission en octobre. Informations 05 67 87 45 08 ou secretariat@ifmsalbi.fr



CE QU'IL FAUT RETENIR



1



2



3



4

- 1 Une **enquête publique** sera lancée en mars en vue du chantier de **construction de la nouvelle station de production d'eau potable** prévue à la Mouline. Le public peut se rendre au service des eaux rue Loirat pour consulter le dossier d'autorisation environnementale qui présente le projet et son impact. Il pourra émettre des remarques si besoin avant que les travaux ne commencent.
- 2 Le **musée de la Mode** rouvre ses portes le **30 mars** avec une nouvelle exposition temporaire intitulée « *Silhouettes* ». De quoi découvrir de nouvelles pièces exceptionnelles dont certaines issues de la collection du couturier Stéphane Mahéas (cf Albimag de février). www.musee-mode.com Facebook - 05 63 43 15 90.
- 3 L'article L3111-2 du Code de la santé publique fixe la liste des **vaccinations obligatoires** dont la justification doit être fournie lors de l'admission dans toute école, garderie, colonie de vacances ou autre collectivité d'enfants. La liste en compte désormais onze.
- 4 Le dispositif **Jeunes citoyens** s'adresse désormais à tous les Albigeois de 16 à 25 ans sur le principe du volontariat, avec pour objectif de favoriser leur parcours vers l'emploi et de valoriser leur engagement citoyen au moyen d'actions évenementielles auxquelles les jeunes apportent une aide, en contrepartie de quoi ils reçoivent une gratification. **Carré public 05 63 46 48 80.**

EN BREF

¶ Santé et prévention.

Le 8 mars, de 10h à 17h, place du Vigan, la clinique Claude Bernard en partenariat avec le centre hospitalier, organise à l'occasion de la Journée du rein une journée de sensibilisation et d'information. Un espace animé par des médecins, des infirmières et des membres d'associations sera consacré aux maladies rénales et un second dédié au don d'organes.

¶ **Cantepau.** Afin d'améliorer encore le service à la population et d'adapter l'offre d'animations et d'activités, le centre social et la maison de quartier de Cantepau sont gérés désormais par la ville d'Albi en accord avec la Caf. Les équipes des deux structures qui travaillaient déjà en étroite collaboration ne font plus qu'une pour une meilleure efficacité et cohérence.

¶ **Commémorations.** La Journée nationale du souvenir et du recueillement à la mémoire des victimes de la guerre d'Algérie et des combats de Tunisie et du Maroc aura lieu le 19 mars à 10h30 au monument aux morts.

¶ **Musée Toulouse-Lautrec.** Nouveau prix (20 €) pour la carte d'abonnement dumTL ! La carte permet à son porteur (habitant d'Albi ou de l'agglo) d'entrer gratuitement au musée, de faire profiter ses accompagnants du tarif à 6 €) et de bénéficier de 10 % pour ses achats à la boutique. Il suffit de se présenter avec un justificatif de domicile.



Albi, ville intelligente

Les États généraux de l'Albigeois ont été placés cette année sous le haut patronage du secrétaire d'Etat chargé du numérique. Albi développe les contours de son modèle de ville intelligente pour les années à venir.

Numérique. Le mot aura été au cœur des échanges de la 7^e édition des États généraux de l'Albigeois durant lesquels il s'agissait bien d'esquisser la « *ville du futur* », celle qui est connectée, intelligente, interactive et tournée vers les nouvelles technologies. La diffusion de l'intervention de Mounir Mahjoubi, secrétaire d'État chargé du numérique, puis celle d'Alain Di Crescenzo, président de la Chambre de commerce et d'industrie d'Occitanie, ont permis d'introduire et de poser le débat, tant sur un plan stratégique qu'en termes d'attractivité. Comme toutes les villes, Albi s'est engagée résolument dans cette dynamique en confiant d'ailleurs à deux élus le soin de travailler sur la smart city, les nouvelles technologies et les systèmes d'information. L'objectif de la soirée organisée le 8 février dernier était donc bien d'engager avec le public une réflexion de fond sur le territoire numérique de demain.

Faciliter la vie des Albigeois

À l'heure où les objets connectés et intelligents prennent une place de plus en plus importante, - on peut aussi évoquer l'e.commerce et les applications développées ces dernières années, la ville se saisit de cette révolution technique en menant des actions concrètes dans différents domaines (voir Albimag de février). En amorçant le virage du numérique, elle cherche avant tout à faciliter le quotidien aux Albigeois et à leur assurer de meilleures conditions de vie. Si la ville est déjà bien présente sur les réseaux sociaux et internet, il s'agit



aussi de rendre encore plus naturel l'accès au numérique. Une plate-forme en ligne sera ainsi prochainement créée pour favoriser la concertation, des appels à projets et communiquer des actualités. Elle permettra de nouveaux modes de contribution à la vie publique. Un outil parmi d'autres que chaque Albigeois pourra librement s'approprier.

Développer le territoire et favoriser le lien social

Le directeur régional des affaires culturelles, Laurent Roturier, a apporté son témoignage en invitant à réfléchir aux usages du numérique. « *Le rôle des collectivités est aussi de former le public à son utilisation pour en faire un véritable outil intelligent. L'immédiateté du numérique doit nous inciter à prendre le temps d'y réfléchir.* » C'est que les enjeux sont importants comme

l'indique Stéphanie Guiraud-Chaumeil. « *Nous avons la responsabilité de préparer le territoire au numérique en répondant à trois objectifs : développer le territoire et sa compétitivité, préserver les ressources et l'environnement, enfin favoriser le lien social et le bien vivre ensemble à travers l'émergence d'une économie collaborative et de nouveaux services.* »

La soirée s'est achevée avec la présentation du nouveau site internet des ambassadeurs d'Albi *la Cité épiscopale*. Ce site constitue une belle vitrine de l'attractivité et du dynamisme de la ville avec près de 900 ambassadeurs issus du monde culturel, sportif, associatif, du monde économique, social et de la société civile. « *Tous ont envie de partager et faire découvrir le territoire albigeois* », a rappelé le maire.

Profiter de la ville, de ses commerces et de ses animations malgré des difficultés à se déplacer, tel est l'objectif du service Mobile Senior.

1 UN SERVICE INÉDIT

Mis en place par le CCAS de la ville d'Albi en 2017, le Mobile Senior répond au besoin de mobilité des seniors albigeois qui ont des difficultés de déplacements et ne peuvent pas réaliser certaines tâches quotidiennes, ce qui peut conduire à leur isolement. « *Ce service contribue de fait à créer du lien social* », ajoute Nathalie Borghese, conseillère municipale déléguée aux personnes âgées et aux solidarités intergénérationnelles.

2 LE PUBLIC

Ce service est réservé aux Albigeois inscrits et répondant aux conditions d'éligibilité suivantes : être âgé de plus de 70 ans, vivant à domicile (seul ou en couple) à Albi, autonomes mais pouvant rencontrer des difficultés à utiliser les lignes de bus classiques au regard de l'organisation du réseau, de la fréquence et des correspondances existantes. En 2017, beaucoup de bénéficiaires profitaient déjà du portage de repas ainsi que des visites à domicile proposés par le CCAS.

3 LE PRINCIPE

Ce service a pour objet d'accompagner la personne âgée de son domicile vers un autre

lieu déterminé selon un planning trimestriel qui définit les sorties. Celles-ci ne relèvent pas de déplacements personnels, médicaux ou autres, ni hors de la commune d'Albi.

4 LES HORAIRES

Les sorties ont lieu du lundi au vendredi entre 9h et 12h et entre 14h et 17h, en dehors des jours fériés. Les réservations sont possibles par téléphone au plus tard 48h avant la date de déplacement et dans la limite des places disponibles.

5 LES DESTINATIONS

Le Mobile Senior a donné lieu à plus d'une centaine

de sorties. Parmi les destinations proposées, il y a le centre commercial des Portes d'Albi, le Vigan, les Cordeliers, les marchés. Les bénéficiaires peuvent également profiter d'animations (sorties cinéma, thé dansant, spectacle, etc.).

6 L'INSCRIPTION

Pour pouvoir profiter de ce service gratuit, il suffit de téléphoner au CCAS pour prendre un rendez-vous. La demande sera ensuite instruite et le fonctionnement du service expliqué à l'utilisateur.

7 LE CONTACT

Plus d'infos :
05 63 49 10 45

Le Mobile Senior permet aussi de créer du lien social.





25^E ANNIVERSAIRE DE L'ÉCOLE DES MINES D'ALBI

965

ÉLÈVES



4

PLATEFORMES DE RECHERCHE

310

PERMANENTS ACTIFS



153

ÉTUDIANTS INTERNATIONAUX



69

ENSEIGNANTS CHERCHEURS



10

CURSUS DE FORMATIONS:
DONT 7 MASTERS,
1 CURSUS INGÉNIEUR
ÉTUDIANT ET APPRENTI,
LA FORMATION CONTINUE
ET LE DOCTORANT

99

DOCTORANTS

100



PROJETS INCUBÉS
À L'ÉCOLE DEPUIS
LA CRÉATION



3 500

DIPLÔMÉS
EN 25 ANS

180

ÉLÈVES EN MASTER

On innove à Albi ⁽²⁾

Le futur n'est pas l'apanage des grandes villes! À Albi, l'innovation est une réalité notamment dans des entreprises et des laboratoires de recherche.

Des robots en Albigeois

Si les fantasmes que l'on a pu avoir par le passé sur l'an 2000 avec des voitures volantes et des robots doués de conscience s'avéraient utopiques, les ingénieurs n'ont pas chômé pour autant. Ici comme ailleurs, le progrès est à nos portes. En dix ans, par exemple, 35 robots ont déjà été installés dans des entreprises locales par le centre régional d'innovation et de transferts de technologies (Critt) basé sur la zone Albi InnoProd. On en trouve cinq chez Chevillot (plateau Saint-Antoine), trois à la VOA, plusieurs également chez Savimer (Sauces Morin) qui s'est récemment équipée de lignes automatisées pour l'emballage et la palettisation... « *Les robots sont aujourd'hui plus accessibles pour les PME* », indique Benoît Galinier, directeur du Critt Automatisations. « *Il est donc possible de les intégrer dans un environnement industriel de manière beaucoup plus simple, notamment sur une ligne de production.* » Offrant une meilleure dextérité que l'homme, une rapidité d'exécution, une fiabilité et une régularité, le robot est appelé aussi à être polyvalent. Le CRITT intervient ici pour apporter des solutions globales allant de l'étude de projet à la mise en service en passant par la conception et la fabrication. Dans certains cas, il peut développer à partir d'un robot doté de bras poli-articulés une suite logicielle permettant de le programmer pour telle ou telle opération. « *Notre travail d'intégrateur est aussi de concevoir les outils et équipements environnant le robot, de sorte que l'ensemble de l'installation soit contrôlable à partir d'un simple écran tactile.* » Les entreprises de l'Albigeois ont bien compris l'intérêt de s'équiper de tels outils modulables et performants.

Les robots du Critt Automatisation.



Une bouteille en forme de diamant

Le groupe Verallia, dont fait partie la VOA, et son client Maison du Sud - Jeanjean ont remporté deux Oscars de l'emballage fin novembre dernier pour la bouteille GEM dans les catégories « *Consommation* » (design et identité graphique) et « *Transformation* » (inventivité, qualité esthétique et pratique). Si cette bouteille a été dessinée par une étudiante de l'école Pivaut de Nantes puis finalisée par un bureau d'études du groupe Verallia à Chalons, elle a été (et est toujours) produite à Albi. Les équipes de la Verrerie d'Albi ont en effet réalisé les essais et la production avec un niveau d'exigence élevé, afin notamment de conserver autant que possible le design proposé tout en respectant les contraintes techniques de fabrication. Le résultat est assez bluffant avec cette bouteille aux formes étonnantes, véritable œuvre d'art, qui évoque un diamant, d'où son nom (GEM). La VOA étant reconnue pour la production de bouteilles aux formes exceptionnelles et au verre extra-blanc, c'est à elle que revenait le soin de réaliser un tel challenge. Depuis le printemps dernier, la bouteille est distribuée en France et surtout en Grande-Bretagne dans une enseigne majeure de la grande distribution. La première finale des Verallia Design Awards en novembre, qui récompense les designers de demain, a mis aussi en valeur le travail de création du bureau d'études de la VOA avec la Starck Beer, bouteille de bière créée par le créateur Philippe Starck pour la Brasserie d'Olt.



© Prestige Packshot David Santini



Le système de santé à Albi en pleine mutation

La santé est une priorité pour tous, qu'il soit question d'offre, d'accessibilité et de qualité des soins, mais aussi de prévention. Entretien avec Abderrahim Hammou-Kaddour, délégué départemental de l'Agence régionale de santé pour le Tarn.



Quels sont les enjeux à court et moyen termes ?

« Le système de santé n'est plus le même qu'il y a dix ans. Il évolue avec des équipements de plus en plus spécialisés et coûteux, mais aussi avec une organisation qui doit tenir compte du contexte actuel. Si nous voulons maintenir une santé de pointe dans le Tarn, il nous faut des outils performants et éviter des concurrences entre territoires. Cela permettra notamment de réduire les taux de fuite vers les établissements toulousains. La création d'un groupement hospitalier de territoire réunissant des établissements publics de santé de trois départements va dans ce sens en visant une identité commune médico-soignante plus efficace et une meilleure coordination. Il s'agit de définir comment les équipes pourront répondre demain aux besoins des patients, qu'il s'agisse des plateaux techniques, de l'accompagnement des personnes, de l'hospitalisation de jour et à domicile, etc. Le développement de la chirurgie ambulatoire doit être, par exemple, mené avec celle de la prise en charge postopératoire. La santé de demain exigera des équipes de plus en plus spécialisées pour des patients souffrant de polypathologies. »

On parle beaucoup de pénurie de médecins. Y a-t-il de quoi s'inquiéter à Albi ?

« La situation reste plutôt favorable à Albi, où le nombre de professionnels de santé, je pense aux médecins généralistes, est supérieur à la moyenne nationale. Pour les spécialistes, c'est déjà moins le cas. Pour autant, l'avenir reste préoccupant. L'indice de vieillissement de la population tarnaise, mais aussi celui des professionnels de santé nous obligent à réfléchir d'ores et déjà pour trouver des solutions. D'ici 2025-2027, 25 à 28 % environ des généralistes dans le Tarn pourront prétendre

à la retraite : c'est énorme. Nous devons donc mettre en œuvre une politique d'attractivité visant les établissements de santé, les professionnels libéraux et plus largement le territoire albigeois. Albi est une zone favorisée car elle a de nombreux atouts, mais elle manque de visibilité. La proximité avec Toulouse, son cadre de vie, ses services à la population, tout cela peut être attractif. Il y a un vrai travail de promotion à faire auprès des futurs professionnels de santé. En accueillant des stagiaires, par exemple, les médecins albigeois peuvent aussi contribuer à faire connaître Albi. »

Quelles sont les pistes de réflexion pour l'avenir?

« Nous avons mené des expériences novatrices à Albi comme la Maison médicale de garde qui est en service depuis juillet dernier. Financée par l'ARS, cette maison située rue de la Berchère accueille le week-end de 8h à minuit les patients dont l'état de santé n'exige pas un passage aux ur-



Abderrahim Hammou-Kaddour.

gences. Quand on sait qu'un tiers des entrées aux urgences en période d'épidémie relève de la "bobologie", cette structure, où se relayent 80 médecins généralistes installés, retraités, actifs ou régulateurs, répond à un réel besoin. La télémédecine est égale-

ment expérimentée dans certaines maisons de retraite tarnaises, où les équipes peuvent faire appel à distance à des médecins spécialisés. »

En quoi les collectivités peuvent-elles prendre part à la réflexion ?

« Établissement public administratif, l'Agence régionale de santé Occitanie est le bras armé du ministère de la Santé sur les territoires. Pour déployer sa politique de santé, elle s'appuie sur l'ensemble des réglementations et dispositifs juridiques et définit ce qu'on appelle un projet régional de santé. Celui-ci repose sur des engagements forts et un programme d'actions. Le contrat local de santé (CLS) envisagé à Albi sera la déclinaison concrète du programme régional de santé. Pour améliorer le service sur un territoire, les collectivités peuvent agir à plusieurs niveaux. On oublie trop souvent que la santé n'est pas l'apanage des médecins et des hôpitaux et qu'elle ne peut pas se limiter au curatif. Nous savons qu'elle est étroitement liée aux habitudes de vie qu'il s'agisse de l'alimentation, de la pratique sportive, de l'environnement dans lequel on vit, de l'architecture des bâtiments, etc. La prévention est ici indispensable et il nous faut pour cela s'appuyer sur des relais locaux comme les communes et l'Éducation nationale, par exemple, qui peuvent contribuer à sensibiliser et informer les habitants. »

Un contrat pour améliorer la santé en Albigeois

Alors que le paysage hospitalier de l'agglomération est en pleine restructuration, un contrat local de santé va être établi sur le territoire de la ville d'Albi entre l'Agence régionale de santé et la collectivité. Un CLS vise à réduire les inégalités territoriales et sociales de santé en agissant notamment sur la prévention, les politiques de soins et l'accompagnement médico-social. Il pose aussi la manière d'aborder l'organisation des soins, la coordination des acteurs de santé, mais aussi l'évolution du respect des droits des patients et de la qualité des prises en charge. Le Conseil local de santé mentale (CLSM) a été créé à Albi en 2013 dans une dynamique similaire.

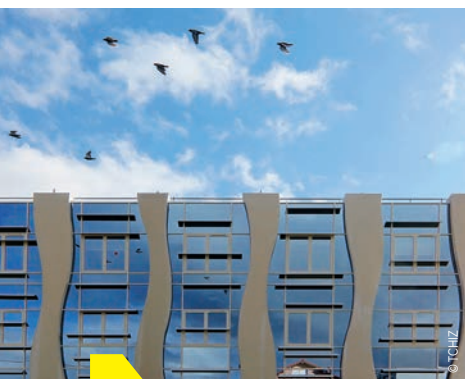
LE SAVIEZ-VOUS ?

En dehors des plages d'ouverture des cabinets médicaux (après 20h, les week-ends et les jours fériés), appelez le **39 66 Allô Docteur** avant de vous déplacer (sauf s'il s'agit d'une urgence) : vous serez orienté par un médecin vers le dispositif de permanence médicale le plus adapté à votre état de santé. Albi compte 108 médecins généralistes (dont 59 en cabinet médical) et 213 médecins spécialistes.



Nouvelle étape pour le centre de rééducation

Le centre mutualiste de rééducation fonctionnelle (UMT Mutualité Terres d'Oc) poursuit sa restructuration, le chantier devant s'achever début 2019. Un bel exemple de rénovation.



La nouvelle architecture du centre mutualiste de rééducation fonctionnelle d'Albi.



Le centre compte 97 chambres dont 88 sont individuelles. Un plus pour les patients.

Rue Angéli Cavalié, tout près de la place du foirail du Castelviél, les travaux du nouveau centre de rééducation d'Albi avancent bien et dans les délais. On devine déjà l'architecture du bâtiment de l'UMT, qui s'est engagée en 2017 dans une opération ambitieuse de restructuration et d'extension pour un montant de 14 millions d'euros. Voilà quelques

Un des services créé dans le nouveau bâtiment construit rue Angéli Cavalié.



semaines que le chantier au niveau du secteur hébergement est achevé avec la création de nouvelles chambres. Le centre est ainsi passé de 64 à 97 chambres dont 88 sont individuelles. Une attention particulière a été apportée à l'aménagement afin de rendre les lieux (couloirs et chambres) lumineux et fonctionnels. Il intègre aussi depuis décembre dernier les soins de suite et de rééducation jusqu'à présent assurés au centre hospitalier, soit vingt lits supplémentaires. Cette unité d'hospitalisation accueille les personnes âgées souffrant de plusieurs pathologies (locomotrices, neuronales et maladies chroniques...). L'hospitalisation de jour a profité également de cinq places de plus. Reste donc le plateau

technique dont les nouveaux espaces sont en cours de création. C'est là que les patients sont accompagnés dans leur rééducation et leur réinsertion. Grâce à l'adaptation et l'engagement du personnel durant cette période transitoire où l'activité se poursuit (tous les lits sont occupés), l'opération de transformation du centre de rééducation se fait dans les meilleures conditions et sans retard sur le calendrier prévu. En 2019, le centre sera prêt pour répondre pleinement aux nouvelles réalités : vieillissement de la population, prise en charge des patients plus complexe et plus lourde, augmentation des pathologies neurologiques. Un défi à relever pour les années à venir.

Un chantier d'envergure pour l'hôpital d'Albi

Le centre hospitalier d'Albi va faire l'objet d'un important programme de modernisation. Un plan directeur immobilier a été établi dans ce sens. Il annonce de grands changements à venir, notamment au niveau des urgences. Explications.

« Il s'agit de repenser l'organisation du parcours des patients, d'améliorer l'offre de soins et de restructurer certains services », a indiqué il y a quelques semaines Serge Foursans, le directeur du centre hospitalier d'Albi, lors d'une conférence de presse. Les objectifs sont clairs et la faisabilité technique et financière est confirmée. Avant d'en arriver là, la réflexion a porté sur les orientations prioritaires de l'hôpital en termes de soins. Trois grands chantiers ont été définis. Le plus attendu sans doute sera la reconstruction-extension des urgences, saturées et incapables d'absorber les flux. À la clef, une surface multipliée par deux et deux ans de travaux. « Les nouvelles urgences seront plus

fonctionnelles et mieux adaptées au profil des patients avec un circuit dédié au séjour de courte durée et à celui nécessitant une hospitalisation plus longue. » L'activité d'urgences psychiatriques, assurée au Bon Sauveur, y sera alors transférée.

Plus de chambres individuelles

Au cours des prochaines années, sera créé un grand plateau de consultation avec un parcours patient spécifique dédié aux consultations médicales et chirurgicales. Cet espace fera office de guichet unique pour tous les patients. De nouvelles places de parking seront créées pour faciliter l'accessibilité. La restructuration des services d'hospitalisation constitue le troisième axe du plan directeur immobilier. Les activités seront désormais agencées par étage et par pôle d'activités. Ce sera le cas, par exemple, du pôle femme/mère/enfant où les services d'obstétrique, de maternité, de néonatalogie et de pédiatrie seront réunis sur un même plateau. Les conditions d'hébergement des patients seront par ailleurs améliorées avec une augmentation des chambres individuelles, sans diminuer pour autant la capacité de l'hôpital. Les offres en ambulatoire y auront une place plus



La prochaine étape de cette opération de restructuration est le travail avec un cabinet d'architectes et les équipes de soins.

importante et le service d'hospitalisation à la semaine (du lundi au vendredi) sera davantage développé. La réduction du temps de séjour d'hospitalisation est une réalité y compris au bloc opératoire, où l'unité préopératoire permet déjà, dans certains cas, d'accueillir les patients le matin de leur intervention. Quatre ans seront nécessaires pour achever cette grande mutation avec un budget de dix-sept millions d'euros. La contrainte réside dans le fait que les services poursuivront leur activité durant les travaux. « C'est une véritable opération tiroir qui permettra de transférer des services dans d'autres espaces le temps du chantier », indique le directeur du centre hospitalier.

Le service de pneumologie a été réhabilité. Un des premiers à bénéficier de cette opération de modernisation.



L'actualité est riche dans le secteur médical à Albi. D'autres projets sont en cours, notamment au niveau des cliniques albigeoises. Nous y reviendrons ultérieurement sous forme de reportages et d'interviews.

Grands projets pour le Bon Sauveur

L'hôpital du Bon Sauveur se donne quatre ans pour mettre en œuvre son nouveau projet d'établissement qui prévoit d'importants investissements.



Le Bon Sauveur, une institution à Albi qui va vivre une évolution importante.

Voilà quelques années que l'hôpital du Bon Sauveur se prépare à franchir une étape importante. En 2022, il faudra regarder de l'autre côté du boulevard du Lude pour trouver la nouvelle entrée du Bon Sauveur. Celle-ci sera située dans un nouveau bâtiment qui symbolisera en quelque sorte l'hôpital psychiatrique du XXI^e siècle, contrastant avec l'architecture pavillonnaire qui n'est plus adaptée aux nouvelles réalités. « *Il nous faut changer de modèle de psychiatrie* », a rappelé Gilbert Hangard, directeur du Bon Sauveur. C'est sur ce constat que l'hôpital a été amené à réfléchir à son nouveau projet d'établissement qui « *prévoit des offres de soins nouvelles, des restructurations et des mutualisations* ». Ici aussi, il s'agit de repenser le parcours du patient, notamment en favorisant les passerelles entre les hospitalisations et les consultations. Dans son nouveau projet d'établissement, le Bon Sauveur prévoit la construction de ce nouveau

vaisseau amiral, qui comprendra un service d'accueil et trois unités, soit un total de 85 lits. D'ici 2022, l'hôpital passera de 210 lits à 176. « *L'objectif est de développer l'hospitalisation de jour ou de courte durée, les équipes mobiles, la télémedecine et les dispositifs ambulatoires* », précise Gilbert Hangard. Les urgences psychiatriques auront d'ici là été transférées dans celles de l'hôpital général (voir l'article précédent). Une équipe du Bon Sauveur y assure déjà des permanences. En marge de ce chantier d'envergure - dix millions d'euros tout de même -, le Bon Sauveur a prévu de créer une unité de soins intensifs psychiatriques (Usip) à côté de l'Unité

pour malades difficiles, située près de la route de Teillet. Cette Usip de quinze lits fera office de « *tampon* » à la structure attenante, qui affiche complet (40 places). Coût de l'opération : 3,3 millions d'euros de travaux. Enfin, dernier projet, la Maison d'accueil spécialisée recevra à partir de 2020 une nouvelle aile de douze lits dédiée aux autistes déficitaires. Tout cela aura donc un coût, nécessaire pour maintenir de bonnes conditions d'accueil. À un moment où les dotations baissent et que l'Agence régionale de santé milite pour un rééquilibrage entre le Tarn nord et le Tarn sud, l'opération reste faisable, mais pas sans faire de nouvelles économies.

À SAVOIR

Le laboratoire du sommeil fermera ses portes le 1^{er} juillet pour des raisons financières. Cette activité qui relève plutôt du champ de la médecine sera transférée au centre hospitalier de Castres-Mazamet.

Quid des surfaces inutilisées dans les anciens bâtiments ? Elles représentent 20 % des 80 000 m². Une réflexion est en cours avec la mairie pour leur trouver une affectation.

Le Bon Sauveur en chiffres

- 11 000 patients pris en charge chaque année
- 1 260 salariés
- 85 lits créés dans le nouveau bâtiment
- 176 lits en 2022
- 15,6 millions d'euros investis d'ici 2022 par le Bon Sauveur



Une maison des services au public, c'est quoi ?

Portée par la ville d'Albi et le Département du Tarn et soutenue par l'État, la nouvelle maison des services au public (MSAP) d'Albi Rive-droite devrait ouvrir ses portes en juin square Bonaparte à Cantepau. Présentation de ce nouvel espace au service des Albigeois.

Quel est l'intérêt d'une MSAP ?

Le projet vise à regrouper et mutualiser l'ensemble des services publics de proximité pour faciliter leur accès à l'usager. La MSAP permettra notamment de proposer un accompagnement personnalisé dans les démarches administratives du quotidien et l'orientation vers les professionnels et les opérateurs compétents. « Cette structure multiservice s'inscrit également dans la dynamique du renouvellement urbain engagée dans le quartier de Cantepau visant à améliorer le cadre et la qualité de vie des habitants », rappelle Stéphanie Guiraud-Chaumeil, maire d'Albi. « Elle répond dans le même temps aux orientations de la loi NOTRe en matière d'accessibilité des services au public ».

Comment sera agencé ce nouvel espace ?

La MSAP, d'une surface de 400 m², comprendra un espace accueil mutualisé avec notamment une banque d'accueil, un espace d'écoute confidentiel, une salle d'attente, quatre îlots multimé-

dia en accès libre pour faciliter les démarches en ligne, un espace d'exposition, une zone de convivialité, six bureaux de permanence et un bureau accueillant les services décentralisés de la mairie annexe.

À qui s'adresse-t-elle ?

À tous les Albigeois, mais plus particulièrement ceux vivant ou travaillant rive droite d'Albi pour des raisons de proximité géographique. Elle vise également à répondre aux besoins d'accompagnement des personnes qui n'ont pas accès ou ne maîtrisent pas bien l'outil numérique dans toutes les démarches administratives du quotidien.

Qui sont les partenaires associés à cette opération ?

Aux côtés de la Ville, du Département et de l'État, seize opérateurs sont associés à la MSAP : le Centre communal d'action sociale (CCAS), l'Union départementale des associations familiales (Udaf), la Caf du Tarn, la CPAM, Pôle emploi, Cap emploi, la communauté d'agglomération, la Mission locale Tarn Nord, la Carsat (assurances retraites), le conseil départemental d'accès au droit du Tarn, le Centre d'information et des droits des femmes et des familles, l'association Mouvement jeunes femmes, le conciliateur de justice, le délégué du défenseur des droits, le barreau des avocats d'Albi et la Poste.

De quels services, par exemple, pourra-t-on disposer sur place ?

Tous les services déjà proposés jusqu'alors à la Maison des services publics et à la Maison du département, seront toujours assurés. L'intégration de nouveaux opérateurs au sein de la MSAP permettra d'élargir la palette de services au profit du public accueilli. À noter que certains services ne seront accessibles que sur rendez-vous.

Exemples de services : permanence d'un élu de la ville pour écoute et traitement des doléances, permanences sociales et médico-sociales, rendez-vous gratuit avec un avocat pour conseils juridiques, accueil et soutien aux femmes victimes de violences conjugales, information et aide à l'insertion professionnelle, accès aux démarches dématérialisées de Pôle emploi, de la Caf et de la CPAM, aide à l'insertion professionnelle des 16/25 ans, aide à la résolution des conflits (conciliateur de justice et délégué du défenseur des droits)...

Une agence postale sera intégrée au sein de la MSAP et proposera des prestations postales et un service bancaire de premier niveau.

Quels seront les horaires ?

Du lundi au vendredi de 8h30 à 12h et de 13h30 à 17h.

Les acteurs de la future MSAP à Cantepau.





Les conseillers planchent à nouveau !

La cinquième série des conseils de quartier à peine achevée l'automne dernier, les conseillers sont invités à se mobiliser à nouveau pour participer à de nouvelles rencontres qui se tiendront du 8 mars au 12 avril.

Pleinement investis dans la vie de leur quartier, les conseillers se retrouveront ce printemps pour échanger avec les élus sur les projets et perspectives d'évolution qui feront leur quartier de demain. Questions de vivre-ensemble, d'équipements et de services publics ou d'aménagement du cadre de vie, tous les sujets de proximité que les Albigeois rencontrent dans leur vie quotidienne sont évoqués au sein des conseils de quartier. « *Organisés en deux ou trois ateliers selon le nombre de conseillers, ces rencontres sont des lieux privilégiés d'échanges et d'informations permettant de travailler avec et pour les Albigeois* », explique Laurence Pujol, adjointe au maire déléguée à la démocratie participative. « *Ceux qui veulent nous rejoindre sont les bienvenus* ». Parmi les réalisations issues des conseils de quartier, des aménagements de qualité ont vu le jour grâce au travail et à l'implication des conseillers. Ont vu le jour notamment un boulo-drome rue Gaspard Monge, l'aménagement du parvis de l'église de la Madeleine et la création d'un espace de convivialité dans le square Suzanne Noël.

service vie des quartiers.
05 63 49 11 23
conseilsdequartier@mairie-albi.fr

LES DATES (LES RENCONTRES DÉBUTENT À 18H45)

- **Cantepau** : 8 mars à la maison de quartier
- **Lapanouse/Saint-Martin/Val de Causse** : 13 mars à l'Espace social et culturel de Lapanouse
- **Renaudié/Viscose** : 15 mars à la maison de quartier de la Renaudié
- **Mouline/Le Go** : 20 mars au Domaine de la Mouline
- **Marranel/Le Roc/Jarlard/Peyroulié** : 22 mars à la maison de quartier du Marranel
- **Lude/Belleuve/Saint-Salvadou** : 27 mars à la maison de quartier du Marranel
- **Veyrières/Rayssac/Ranteil** : 29 mars à la maison de quartier de Rayssac
- **Breuil/Mazicou/Fontanelles** : 3 avril à la maison de quartier du Breuil
- **Grand Centre** : 5 avril à l'espace Conférences 9, place Edmond Canet
- **Madeleine** : 10 avril à la maison de quartier de la Madeleine
- **Quartiers Ouest/Pointe de Marre** : 12 avril à la maison de quartier du Rudel

Conseil de quartier à Lapanouse. Un espace d'échanges et de rencontre autour des projets relatifs à son quartier.



PRÉCISION : dans le dernier article consacré à la salle de spectacles de la maison de quartier de Cantepau, certains lecteurs ont remarqué que le nom du quartier n'était pas indiqué. Toutes nos excuses pour cet oubli, même si beaucoup ont deviné duquel il s'agissait !



Mille saisons



Initiales J.P.



Baby Jo

REGARDS SUR LA VILLE

L'AUTEUR

D'origine toulousaine, Caroline Bertin est passionnée par la photo depuis l'adolescence. Après avoir travaillé comme infirmière pendant une dizaine d'années, elle a décidé de faire de la photo son métier et s'y consacre désormais pleinement à Albi, où elle vit depuis 2008. Elle partage son temps entre ses recherches personnelles avec des séries de photos (plutôt des portraits et des paysages urbains), son travail de photographe de mariage (voir la page Facebook *Colette se marie*) et ses productions photo et vidéo pour des entreprises. Parmi les projets, Caroline prépare une série de photos consacrées à Berlin.

- carolinebertinphotographie.com (site)
- carolinebertin@yahoo.com (contact mail)
- *Colette se marie* Photographe (page Facebook mariage)
- 06 77 76 07 19



Rodéo



Ce jardin-là



Chanson pour Venus



Si la Revue du Tarn m'était contée

Créée en 1875, la Revue du Tarn, dont le siège de la rédaction est à Albi, est une mine d'informations sur le patrimoine, l'art et les sciences dans le département. Cette institution continue d'apporter aux Tarnais de nouvelles pages sur leur histoire. —

Lorsqu'il fonde la *Revue du Tarn* en 1875, l'archiviste albigeois Émile Jolibois déplore qu'aucun lien n'existe entre les intellectuels tarnais de l'époque. D'où son édito dans le premier numéro qui plante déjà le décor... « *C'est pour mettre fin à cet état d'isolement que l'on fonde la Revue du département du Tarn et les fondateurs espèrent qu'il en résultera dans un avenir prochain l'organisation d'une société départementale d'émulation.* » Dans cette dynamique, naît en 1878 la Société des sciences, art et belles lettres du Tarn. Les objectifs avoués étaient ambitieux et n'ont

finalement guère changé depuis : « *Mettre à la portée de tous les documents inédits relatifs à l'histoire du Tarn, décrire les antiquités et les monuments historiques, (...) grouper dans cette chronique tous faits qui peignent les mœurs, les usages des siècles passés...* » Et de conclure par ces mots toujours d'actualité : « *C'est sur ce champ de travail que la direction de la revue convie tous ceux qui s'intéressent au passé, présent et à l'avenir du département du Tarn.* »

Histoire, pensées et maximes

Les premières années, la parution est

mensuelle sous la forme d'un petit fascicule de seize pages que les lecteurs font relier. Tous les deux ans, une page de titre est d'ailleurs fournie pour ouvrir la reliure. Parmi les sujets traités dans les premiers numéros, le lecteur était invité à découvrir l'histoire du pays albigeois, le procès de la sorcière brûlée à Labruguières en 1485 ou l'imprimerie d'Albi. On trouvait également quelques pensées, maximes et sentences (*Il est aussi sot de se vanter de son origine que lâche de la renier*), ainsi que des actualités sous forme d'articles. En parcourant les pages jaunies par le temps, les sujets sur le musée de la ville d'Albi, le vieux pont ou l'entrée du roi de Navarre à Albi en 1535 demeurent captivants et fourmillent de détails. La revue se veut à caractères historique, scientifique et littéraire.

Guillaume Gras et Robert Fabre aux archives municipales.



Un recueil ouvert aux investigations des historiens

À partir de 1892, le format change et la revue paraît tous les deux mois. Disparue au début de la Grande Guerre, la *Revue du Tarn* renaît en 1935, sous la direction de Louis-Charles Bellet qui lui donne un nouvel angle éditorial. Il s'agit d'éditer « *un recueil ouvert aux investigations des historiens, aux échos de la vie intellectuelle et artistique, à la propagande touristique, aussi bien qu'à l'examen des problématiques industrielles et économiques dont dépend*



la prospérité ou la décadence du département ». La parution est désormais trimestrielle. Entre 1946 et 1956, la Revue est à nouveau suspendue. En 1948, naît la Fédération des Sociétés intellectuelles du Tarn qui décide de la renaissance de la Revue. Elle n'aura lieu finalement qu'en 1956 grâce à l'opiniâtreté d'Étienne Grillou.

Une revue un peu érudite, un peu savante, surtout vivante

Aujourd'hui, la *Revue du Tarn* est co-dirigée par Robert Fabre et Guillaume Gras. « *Nous travaillons avec une vingtaine de collaborateurs réguliers* », indique le rédacteur en chef. « *La revue est un peu érudite, un peu savante, mais pas trop ; elle se veut surtout vivante.* » Les numéros sont thématiques avec des articles de fond et plusieurs rubriques qui relatent notamment les actualités. « *Nous mettons la priorité sur la qualité du contenu* », insiste Guillaume Gras qui a participé à la réalisation d'une nouvelle maquette. Laissons le dernier mot au fondateur de la revue, Émile Jolibois, dont les propos tenus en 1876 restent d'une étonnante actualité... « *Sans doute, nous vivons à une époque de préoccupations politiques et religieuses, et nul ne peut songer à s'y soustraire, car ce serait faire acte de mauvais citoyen ; mais en dehors des polémiques contemporaines, qui nous divisent et dont la Revue ne s'occupera pas, il y a la science qui rapproche les hommes et les unit.* » Bien dit !



La Revue du Tarn est reliée par année en plusieurs volumes depuis sa création.

À SAVOIR

- *Les prochains thèmes traités : la navigation, le rugby à XIII, les enluminures, l'aviation dans le Tarn...*
- *La Revue du Tarn est tirée chaque trimestre à 1 000 exemplaires environ. Elle compte 400 abonnés.*
- *Les actualités de la Revue du Tarn sont sur Facebook!*
- *La Revue est disponible dans les points presse et certaines librairies. Il est possible de consulter les exemplaires à la médiathèque et aux archives.*
- *La Revue recherche toujours de nouveaux contributeurs bénévoles qui veulent partager leur passion pour l'histoire, la culture, etc.*
- *Il existe un moteur de recherche thématique pour retrouver des articles sur le site internet des archives départementales (rubrique sociétés partenaires – FFSIT – revue du Tarn)*



Jean-Louis Virazels

ENTRE CIEL ET TERRE

Président de l'aéroclub d'Albi, Jean-Louis Virazels a beaucoup voyagé et volé très tôt de ses propres ailes. Sa passion pour l'aviation et son parcours professionnel ont fait de cet Albigeois engagé un homme qui sait prendre de la hauteur... tout en gardant les pieds sur terre.

« Quand j'étais étudiant, j'avais besoin de prendre un avion, de monter le plus haut possible, de planer en admirant le paysage, puis de redescendre tranquillement. Ça me faisait un bien fou... Un monde à part qui mérite d'être connu. »

L'homme est chaleureux, posé et inspire la confiance. On serait prêt à monter les yeux fermés à bord d'un appareil de l'aéroclub dont il aurait pris les commandes. Un dernier argument pour vous rassurer ? Il détient sa licence à l'aéroclub d'Albi depuis 1972. Même lorsqu'il vivait à des milliers de kilomètres de la Cité épiscopale, il s'arrangeait toujours pour revenir voler un peu au-dessus du Tarn. C'est dire sa persévérance et son attachement pour la piste albigeoise. « *Jeune, la lecture de livres sur Mermoz ou Saint-Exupéry m'a donné envie très tôt de voler.* » Comme son père avait un atelier, le jeune garçon transforma son vélo en engin volant. Avec du vent et en l'absence des parents, il l'expérimenta avec un brin d'inconscience avant de finir à l'hôpital. Il en tirera une leçon fondamentale : en vol, une erreur peut être fatale.

Cette douloureuse expérience ne l'a pas pour autant dissuadé. Jean-Louis est persévérant, motivé et parfois obstiné. Avec un de ses camarades de collège, il est venu souvent observer les avions décoller de l'aérodrome d'Albi. Pendant plusieurs années, il balaye même les hangars pour financer ses heures de vol. « *Beaucoup ignorent qu'on peut voler avant de pouvoir conduire une voiture!* », rappelle-t-il. « *On peut ainsi piloter à partir de quinze ans et obtenir le brevet à partir de 17.* » Il obtient le sien et se tourne sans tarder vers les vols internationaux. Durant l'été 76, il décolle pour l'Angleterre. En 1978, à 23 ans, il part en Pologne. Réserviste pour l'armée de l'air, il enchaînera plus tard plusieurs missions à l'étranger.

Après ses années collège et lycée à Lapérouse, il suit des études pour devenir professeur de sciences naturelles. Diplômé mais guère motivé pour partir en région parisienne, il enseigne dans des établissements toulousains avant d'obtenir un poste à Graulhet où il restera dix ans. En 1992, il est nommé chef d'établissement à Carcassonne. À cette époque, il effectue quelques voyages à l'étranger, prémices d'une réorientation professionnelle. En 1997, c'est le départ pour Ankara en Turquie, où il est nommé proviseur du lycée français. De ce premier séjour « *longue durée* », il se souvient du tremblement de terre qui fit en 1999 des milliers de victimes et d'importants dégâts. « *Les secousses ont été telles que le lycée présentait de grosses fissures. Il a fallu nous rendre à l'évidence : les 400 élèves n'y retourneraient pas. Nous avons alors travaillé sur le projet d'un nouvel établissement.* » La rencontre avec le président de la République permettra de trouver un terrain pour construire le nouveau lycée.

En 2001, Jean-Louis refait ses valises, destination la Norvège, où il prend la tête du lycée français d'Oslo. Autre univers, autre climat, autre culture. « *Ces postes à respon-*



sabilité m'ont appris à être diplomate, réactif et à rester à l'écoute. C'est un peu comme pour le pilotage, il faut savoir analyser vite la situation. » En 2006, il rentre en France et finit sa carrière comme proviseur du lycée international Victor Hugo à Toulouse. « 3 000 élèves, une cinquantaine de nationalités et plus de 300 salariés », résume-t-il. Une belle expérience encore.

Depuis son retour en Albigeois en 2015, Jean-Louis est président de l'aéroclub, entouré d'une équipe de bénévoles « disponibles et compétents ». Pour partager leur passion au grand public, y compris aux personnes défavorisées ou handicapées, ils organisent des baptêmes de l'air. Une formation de jeunes aux notions d'aéronautique est aussi dispensée dans le cadre du Brevet d'initiation aéronautique qui permet à des lycéens d'acquérir les notions de base et de vivre un vol en cockpit. « Un moyen efficace de remotiver des élèves en décrochage. Certains en feront même leur métier. Le carrefour des métiers de l'aéronautique organisé à Albi est une belle vitrine pour en parler. » En 2018, Albi accueillera en juillet une étape du Tour de France des jeunes pilotes. 45 équipages atterriront à l'aérodrome. Jean-Louis continue quant à lui de voler à Albi. « Chaque vol est une nouvelle expérience... Quand j'étais étudiant, j'avais besoin de prendre un avion, de monter le plus haut possible, de planer en admirant le paysage, puis de redescendre tranquillement. Ça me faisait un bien fou... Un monde à part qui mérite d'être connu... »

BIO

- * **1972**
Brevet de pilotage
- * **1997**
Départ pour la Turquie comme proviseur de lycée
- * **2015**
Retour à Albi
Président de l'aéroclub



Où est-ce ?

À Albi, bien sûr. Mais reconnaissez-vous l'endroit où ces photos ont été prises ?



© MOPY

C'est à la fin des années cinquante que cette photo a été prise dans les hangars de l'entreprise Bécardit situés au 39 boulevard Lacombe à l'angle de l'avenue François Verdier. Dans ce hangar, où le public a été invité pour le baptême de nouveaux autocars Chausson ASH, on peut voir le prêtre, le père Suc, bénir solennellement les véhicules sous des applaudissements fournis. Quelques années plus tard, quelques autocars seront réaménagés en autobus pour la mise en service le 26 octobre 1964 du premier réseau d'autobus d'Albi, nommé BUS pour Bécardit Urbain Service. Place alors aux autobus qui marqueront l'ère de l'automobile moderne au cœur des années 60. À lire : *50 ans de transports urbains albigeois* par Jacques Vaisson, éditions Un autre Reg'Art.



© Le Studio E. Durand

La droguerie Bistes située 1, rue Timbal, offrait une multitude d'articles en plastique, de décoration, de cuisine, de ménage et d'entretien. En vitrine, quelques marques apparaissent comme Grosfillex, Fumex et Fly tox (insecticide) ou encore Azur, qui commercialisait entre autres des housses. L'aménagement de la vitrine et le choix des articles (insecticides, chaise de jardin...) laissent à penser que l'été n'est pas loin.



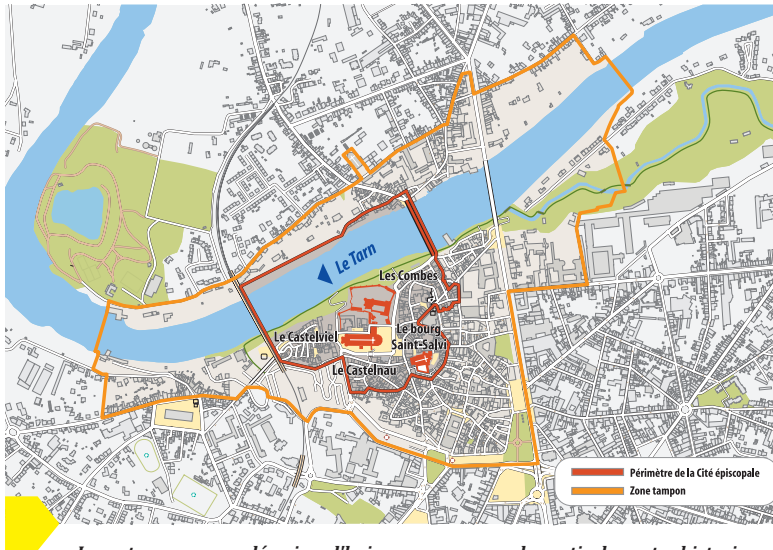
© MOPY

Il nous a fallu un peu de temps pour déterminer le lieu d'où avait été prise cette photo bien énigmatique. Le seul indice était le pont qui s'est avéré être celui du chemin de fer qui longe la rue Roger Salengro. Cet espace de détente pour les patients de l'hôpital offrait une vue dégagée et un peu de verdure aux beaux jours. À l'arrière-plan, on devine les toits des maisons de la rue des Chalets.



50 ans de sauvegarde du patrimoine

Il y a un demi siècle était créé le Secteur sauvegardé d'Albi qui intègre aujourd'hui la zone classée au patrimoine mondial. Retour sur un espace emblématique qui a contribué au classement de la Cité épiscopale au patrimoine mondial.



Le secteur sauvegardé aujourd'hui couvre une grande partie du centre historique.

Dans les années soixante, les centres-villes, souvent insalubres, sont délaissés au profit des quartiers périphériques bien plus confortables et modernes. Dans le même temps, l'heure est aux nouvelles constructions portées par le développement de l'usage du béton. Albi n'échappe pas à ce vent de modernité et des projets se font jour pour rénover le centre historique en faisant table rase du passé. La mobilisation des Albigeois passionnés par le patrimoine et la prise de conscience des élus éviteront le pire. Profitant de la loi Malraux de 1962, la ville d'Albi crée un secteur sauvegardé en 1968. Il s'agit d'une zone urbaine soumise à des règles particulières en raison de son « caractère historique, esthétique ou de nature à justifier la conservation, la restauration et la mise en va-

leur de tout ou partie d'un ensemble d'immeubles bâtis ou non ». De quoi assurer une protection suffisante de ce patrimoine fragile qui a traversé les siècles. La loi ne visait pas pour autant à figer ces quartiers, mais plutôt à proposer un cadre global permettant leur évolution sans mettre en péril l'intégrité du site.

Un cadre précis pour tous

Qu'il s'agisse de constructions, de travaux ou de modifications à l'intérieur ou à l'extérieur, les propriétaires de biens situés dans le secteur sauvegardé sont tenus de respecter certaines règles et d'obtenir au préalable des autorisations pour les réaliser. Certes, le contexte a bien changé depuis les années soixante et les menaces qui pesaient sur les maisons pittoresques du centre his-

torique sont réduites. Les évolutions de la vie moderne sont pourtant fortes et obligent à trouver des compromis pour conjuguer préoccupations patrimoniales et adaptation aux conditions de vie actuelle. Parmi les documents de référence, le plan de sauvegarde et de mise en valeur approuvé en 1993 fixe pour chaque parcelle, bâtiment, cour ou jardin les règles de conservation concernant autant l'extérieur que l'intérieur. Ne sont possibles que les travaux qui suivent les préconisations de l'architecte des bâtiments de France.

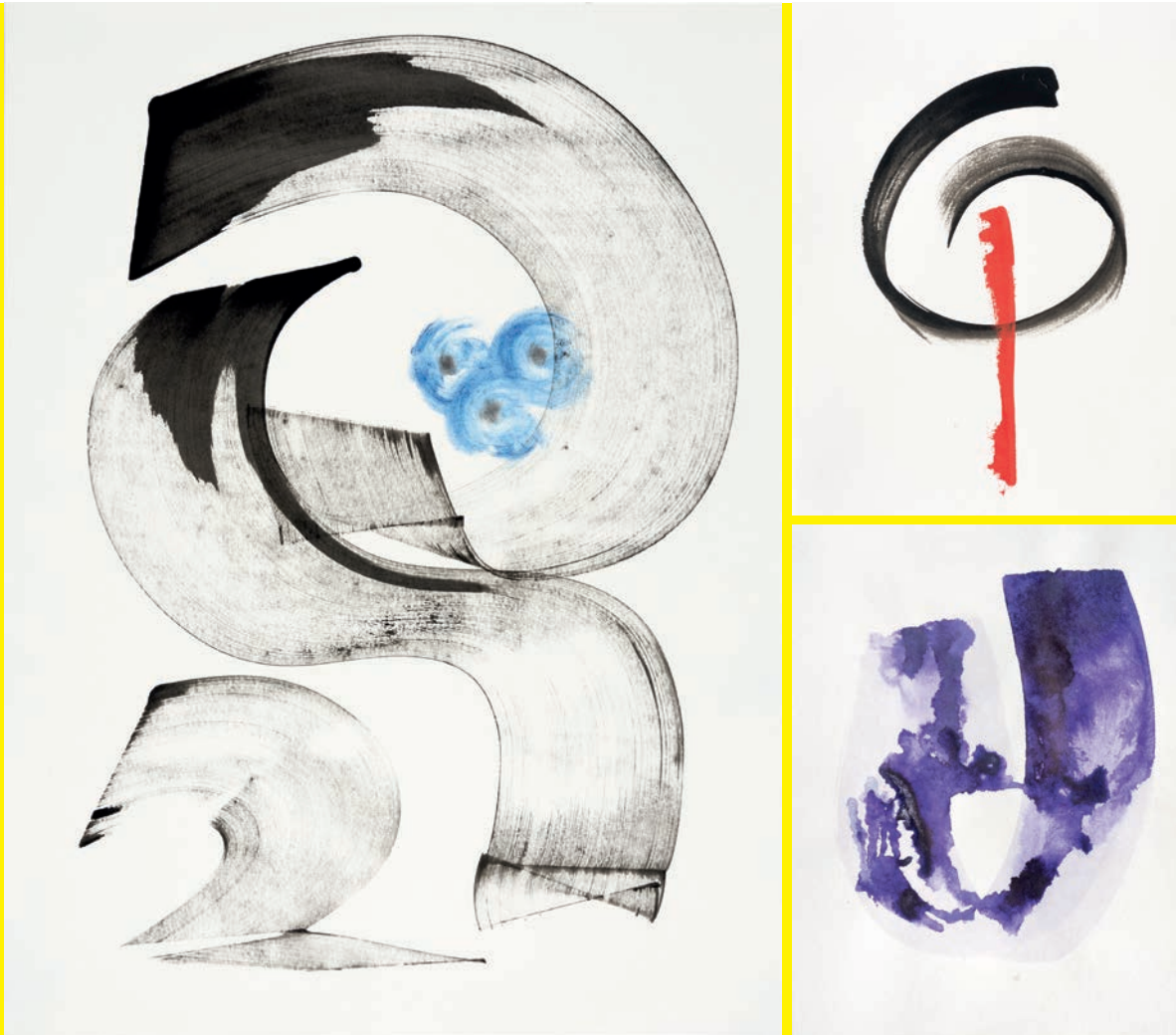
La ville engagée aux côtés des habitants

En parallèle, la ville d'Albi a engagé ces dernières décennies d'importants projets de réhabilitation du centre ancien tout en soutenant financièrement les propriétaires qui améliorent leur logement. Des campagnes sont ainsi menées pour favoriser la rénovation des façades par exemple. Les commerces sont également partie prenante de la démarche en respectant la Charte de qualité urbaine qui définit un certain nombre de principes d'aménagement et d'embellissement. Les efforts de tous ont payé et permis le classement de la Cité épiscopale au patrimoine mondial. La population du secteur sauvegardé renommé *Site patrimonial remarquable*, couvre 64 hectares et compte aujourd'hui plus de 6 000 habitants contre à peine 2 000 en 1978.



CAROLYN CARLSON,

Le dessin comme une danse



Du 23 mars au 31 mai au musée Toulouse-Lautrec.

Tarifs : exposition temporaire 5€, gratuit moins de 14 ans. Collection permanente et exposition temporaire : 9 €. Plus d'infos : 05 63 49 48 70



Exposition \ Connue comme danseuse et chorégraphe d'exception, Carolyn Carlson a toujours écrit, dessiné et peint. Du 23 mars au 31 mai, le mTL (en partenariat avec le musée la Piscine de Roubaix et Carolyn Carlson Company) accueille plus d'une centaine de dessins et de calligraphies à l'encre de Chine, à la gouache ou à l'aquarelle, rassemblés sous le titre « *La femme peinte* ». Un ensemble exceptionnel qui permet de mieux connaître cette figure essentielle de la danse contemporaine et qui montre l'harmonie de sa démarche entre le dessin et la danse.

Peindre l'espace avec la danse

Dans les années 60, à New-York, Carolyn Carlson a appris à manier l'encre et l'eau auprès d'un maître bouddhiste zen. Depuis, pour chacune de ses créations chorégraphiques, elle commence par faire des calligraphies, le dessin étant pour elle un prolongement nécessaire à la danse. En près de cinquante ans ce sont des millions de pages noircies sur ses carnets (dont elle a fait don à la BNF en 2011) d'où se dégage cette exposition.

Des œuvres inspirées par les éléments

Carolyn Carlson peint des formes plus ou moins abstraites, proches de la calligraphie et clairement inspirée des éléments (l'eau, l'air), des mouvements de la nature (la vague, l'oiseau) et de la danse. Particulièrement sensible, son travail est une perpétuelle recherche de l'équilibre parfait, du mouvement créant une tension entre le vide et le plein, le visible et l'invisible. Ses dessins se rattachent à la tradition du dessin abstrait de peintres contemporains comme Hans Hartung, Pierre Soulages ou Olivier Debré.

De Carolyn à Jane

Les œuvres de Carolyn Carlson dialogueront avec celles de Toulouse-Lautrec en cette année 2018 où est célébré le 150^e anniversaire de la naissance de Jane Avril, l'une des égéries du peintre. Fasciné par le mouvement, Lautrec a su capter la vitesse et retranscrire la posture de la danseuse d'une arabesque nerveuse qui semble spontanée et qui est inspirée par l'influence du japonisme.

EN DATES

- **1943** naissance en Californie
- **1971** elle s'installe en France après s'être formée auprès d'Alwin Nikolais à New York,
- **1972** présente le manifeste poétique « *Rituel pour un rêve mort* » au Festival d'Avignon
- **1974** : Rolf Liebermann, directeur de l'Opéra de Paris, la nomme étoile-chorégraphe. Elle dirige alors le Groupe de recherches théâtrales de l'Opéra de Paris.
- **1980** : s'installe à Venise et fonde avec René Aubry le Teatrodanza à la Fenice.
- **1983** création du solo mythique « *Blue Lady* »
- **1985 à 1991** résidence au Théâtre de la Ville à Paris
- **1994-1995** direction artistique du Ballet Cullberg à Stockholm
- **1999 à 2002** direction artistique section danse de la Biennale de Venise.
- **2004** nommée à la tête du Centre chorégraphique national Roubaix. Son mandat prend fin en décembre 2013: elle dirige « *l'Atelier de Paris-Carolyn Carlson* » à la Cartoucherie de Vincennes.

www.musee-toulouse-lautrec.com



À l'affiche

Les événements à ne pas manquer ce mois-ci à Albi sont déjà à l'affiche dans Albimag...

Parentalité et enfance
29e Semaines d'information sur la Santé Mentale
Du 2 au 24 mars 2018

Programme détaillé sur www.bonsaveurvalby.fr

PARENTALITÉ ET ENFANCE

2-24 MARS/18

2e FORUM DES VACANCES !
POUR LA FAMILLE ET LES ADOs
MERCREDI 14 MARS 2018 - 14H À 17H30
SATELIER - CENTRE SOCIAL DE LAPANOUSE
7 square André Albrici - 81000 Albi

RENSEIGNEMENTS : 05 63 49 34 64

+ de 20 institutions, associations, fédérations disponibles pour discuter des activités, des destinations, pour bénéficier d'aides et de conseils afin de monter son budget, s'équiper, se protéger...

FORUM DES VACANCES

14 MARS/18

FRANCE U19 vs CANADA

ALBI
MERCREDI
14 MARS 2018
À 18H AU COSEC
STADE MUNICIPAL
283 AV. COL. TEYSSIER

MATCH DE PRÉPARATION AU TOURNOI QUALIFICATIF AU CHAMPIONNAT D'EUROPE

ENTRÉE GRATUITE

L'équipe de France U19 rencontrera l'équipe du Canada sélectionnés seniors - 23 ans.

Match organisé par le club de handball de France.

FRANCE U19 CANADA

14 MARS/18

*Pizza Party
*Cocktails
*Surprises

* 6 et 11 km
* 6 km Marche Nordique

Albi Run Urbain
30 Mars 2018 à 19h30

Parcours Emotionnel inédit

UN POUR L'AUTONOMIE #Fred

100% des bénéfices pour une association

Inscription : www.albirunurbain.fr
Retrait des dossards:

ALBI RUN

30 MARS/18

Opéra
comique

« La Sirène ne »



© Julie Chaffort

Une farce folle et festive où rires, amours et trahisons se font et se défont. Voilà ce que vous promet ce réjouissant spectacle « *La Sirène* » proposé dans le cadre de la programmation de la Scène nationale. Cette œuvre de Daniel-François-Esprit-Auber n'a pas été jouée depuis plus d'un siècle. La compagnie « *Les Frivolités Parisiennes* » fait revivre cet opéra-comique dans une mise en scène de Justine Heynemann avec notamment la soprano Jeanne Crousaud qui tient le rôle de la sirène. L'Italie est la toile de fond de cette fable à la fois onirique et cocasse. L'histoire relate celle d'un directeur de théâtre qui vient s'emparer de la voix d'une sirène cachée dans les montagnes mais des contrebandiers eux aussi ont une idée sur la question...



**Dimanche
11 mars à 16h
au Grand
Théâtre.**

Tarifs: 16 à 32€.

Réservations:

05 63 38 55 56

ou albilletterie.fr.



Singulièrement femme

Spectacle Dans le cadre de la journée internationale de la femme, le 8 mars, la MJC invite l'Albigeoise Sophie Noël. « Rien ne se perd, tout se transforme », voilà une formule qui colle assez bien à cette artiste dont le travail s'articule autour de l'assemblage de matériaux de récupération. Un savoir-faire que Sophie Noël à déjà fait connaître au cours de diverses expositions. Au cœur de la MJC, elle propose au public de découvrir son univers peuplé de femmes, avec une installation de soixante poupées en tissu intitulée « *Le fil et la patte* » et une série de seize statuettes rendant hommage aux femmes.



**Du 7 au 28 mars à la MJC,
13 rue de la République.**

Vernissage de le 7 mars à 18h30
et finissage de l'exposition le mercredi
28 mars à 18h30 avec Émile Roturier
« *L'homme qui lit tout* »
Entrée libre. 05 63 54 20 67

« Admirez l'univers, comprenez-le »

Exposition « *Quelle est l'origine de la Terre ?* », « *Comment se sont formés le soleil, les planètes ?* », « *Quel lien nous unit aux étoiles ?* », autant de questions auxquelles l'exposition « *Admirez l'univers, comprenez-le* », proposée par l'association Albiréo, apportera des réponses au cours d'un voyage ludique et interactif. Composée de panneaux illustrés, de maquettes, d'une présentation de matériels et de logiciels cette exposition est organisée en trois espaces thématiques : « *la naissance et*

l'évolution de l'univers », la « *vie des étoiles* » et « *le long cheminement de la vie* » que vous pourrez découvrir en compagnie des membres de l'association qui seront présents pour répondre aux questions.



Du 9 au 18 mars à l'Hôtel Rochegude.

Ouvert tous les jours de 13h à 18h.
Entrée libre.

Mirages&miracles

Exposition/arts visuels numériques Le duo Claire Bardainne et Adrien Modot crée des formes allant du spectacle aux installations, dans le champ des arts numériques et des arts vivants. Leur démarche place l'humain au centre des enjeux technologiques et le corps au cœur des images. Présentée à l'Athanon, « *Mirages et miracles* » propose des œuvres qui côtoient les images de synthèse pour des expériences entre le papier et l'écran, le fixe et l'animé, la poésie et la technologie. À travers des iPads se révèle une animation en réalité augmentée enrichissant les dessins réalisés à la main ou des cailloux bien réels exposés.



Du 10 mars au 8 avril à l'Athanon. Tarifs : 3/5€ Plus d'infos : 05 63 38 55 56 ou www.sn-albi.fr



« We love arabs » comment faire valser les préjugés

Danse/théâtre Parler du conflit israélo-palestinien par le biais de la danse et l'humour ? Pourquoi pas ? « *We love arabs* » est l'histoire d'un chorégraphe juif israélien, Hillel Kogan qui est en plein « *processus de création* » pour sa prochaine pièce qui aborde les thèmes du rassemblement des peuples et de la tolérance. Mais c'est compliqué, car le chorégraphe doit alors trouver un danseur arabe, ce qui relève d'une mission quasi impossible, car il n'en connaît pas ! Comme par magie, Mourad Bouayad qui est arabe, chrétien et danseur de hip-hop vient à sa rencontre. Ensemble, ils s'approprient, dansent et font tomber les murs entre les communautés. Ils démontent avec humour les comportements humains trop prévisibles et signent un spectacle intelligent et profondément humaniste. Un grand succès du Festival d'Avignon 2016 à découvrir.



**Samedi 17 mars à 20h30
et dimanche 18 mars à 17h
au Grand Théâtre.**

Tarifs : 9 à 26€. Réservations :
05 63 38 55 56 ou albilletterie.fr.



Grand déballage de printemps

Brocante La halle du Castelviel récemment rénovée va accueillir de nombreux camions à l'occasion de la nouvelle édition du Grand déballage de Printemps. Venus de toute la région, près de quatre-vingt brocanteurs accueilleront les visiteurs dès le samedi matin de bonne heure. Ceux-ci seront une fois de plus très nombreux à la recherche des objets rares et insolites, lors de ce déballage « *au cul du camion* » avec des marchandises vendues sans effort de présentation et en l'état. Que vous soyez fouineurs, chineurs ou simples curieux, vous pourrez y découvrir des meubles anciens, industriels et vintage, des tableaux et bien d'autres innombrables trésors enfouis. Vous dénicherez peut-être la pièce que vous cherchez depuis si longtemps et qui vous manque tant, pour enrichir votre collection ou pour décorer votre intérieur.



**Samedi 17 et dimanche
18 mars, halle du
Castelviel**



NICHOLAS ANGELICH ET L'ORCHESTRE DES PAYS DE SAVOIE

Musique classique

*Avec la Scène nationale, prenez place pour un récital autour de **Rihm, Mozart et Chostakovitch** sous les doigts du pianiste américain : Nicholas Angelich. Pianiste contemporain le plus talentueux de sa génération, Nicholas Angelich a reçu de multiples prix et récompenses et est sollicité dans le monde entier pour la ferveur remarquable de son jeu. Ce soir-là, il jouera aux côtés de l'Orchestre des Pays de Savoie sous la direction de Nicolas Chalvin. Cet orchestre de chambre se produit depuis plus de trente ans sur les scènes musicales les plus prestigieuses en France comme à l'étranger.*



**Jeudi 22 mars
à 20h30
au Grand Théâtre.**
Tarifs : 18 à 38€.
Réservations :
05 63 38 55 56
ou albilletterie.fr.



Replongez dans « le lac des cygnes »

SORTIR



en vue



François Mauduit

[Quel est votre parcours ?]

J'ai débuté mes études à Caen puis je suis monté à Paris au Conservatoire. Quelque temps après j'ai intégré l'école de l'Opéra de Paris. J'ai enchaîné ensuite des contrats à l'Opéra de Florence et de Bordeaux puis, je rejoins durant quatre ans le Bèjart Ballet de Lausanne. En 2006 j'ai créé ma propre compagnie.

[« Un lac, des cygnes » pourquoi ne pas avoir gardé le titre original ?]

Il a été choisi pour se démarquer du « Lac des cygnes » original. La trame de ce spectacle s'appuie sur celle créée par Petipa et mise en musique par le compositeur Tchaïkovski. Il s'agit toujours de désir et de choix, de malversation et de jalousie, mais les actes I et III ont été réinterprétés. Pour ces deux actes, l'idée est de créer des passerelles entre l'histoire originale, la musique mais aussi la vie de Tchaïkovski un homme tourmenté par son homosexualité.

[Serez-vous scène au Grand Théâtre ?]

Oui. J'ai la chance d'être entouré de près d'une trentaine de danseurs issus des plus grandes troupes internationales comme la Scala de Milan, l'Opéra de Paris, le Peter Schaufuss Ballet, le Bèjart Ballet Lausanne,...

Danse \ Comment une œuvre universelle comme « *Le Lac des cygnes* » de Tchaïkovski continue-t-elle de nourrir, stimuler et éveiller la créativité des jeunes artistes ? Afin de le savoir, direction la scène du Grand Théâtre pour « *Un lac, des cygnes* » proposé par la « *Compagnie François Mauduit* ». Le chorégraphe François Mauduit s'empare de ce célèbre ballet créé en 1877, alliant dans un décor épuré les moments magiques de la version originale avec une création chorégraphique subtile et contemporaine. La musique de Tchaïkovski, la magie du grand ballet classique et l'inventivité chorégraphique de Mauduit s'apprentent ici à briller de mille plumes. Signe que la danse classique est toujours actuelle et vivante !



Vendredi 16 mars à 21h au Grand Théâtre.

Tarifs : 25/35€. Réservations : 02 31 38 92 06
Fnac, francebillet.com...

Salon du made in France

Salon \ Le salon du « *made in France* » est de retour ! Pour sa deuxième édition, cette manifestation rassemble durant trois jours de nombreux produits conçus et fabriqués en France. Vêtements, meubles, vélos, voitures, maison, santé, loisirs, gastronomie : ce salon s'affiche dans tous les secteurs de l'économie. Vous y découvrirez ce qui fait la richesse du savoir-faire et de notre hexagone, une manière de repartir chez soi avec un souvenir 100 % français, tout en contribuant à la sauvegarde des métiers et des savoir-faire de notre pays !



Du 17 au 19 mars au Parc des expositions.

Plus d'infos : www.albi-madein.com



Albi sur un air d'Espagne

Festival Elles reviennent pour la 7^e année: « *Les Rencontres Albi Flamenca* » apporteront du 16 au 20 mars un peu d'Andalousie dans notre cité. À l'invitation de l'association « *Flamenco pour tous* », le public pourra se plonger dans l'atmosphère espagnole au travers de nombreuses manifestations, qui sont en lien avec le peintre et graveur « *Francisco Goya* ». À côté des spectacles, c'est toute une ambiance qui vous fera voyager avec des démonstrations de flamenco, une conférence, des expositions et comme chaque année, le traditionnel concours de guitare (voir agenda),... en perspective, un moment joyeux qui mettra du soleil dans le cœur de tous les spectateurs.



Du 16 au 20 mars, Théâtre des Lices, maison de quartier de Cantepau, Grand Théâtre,...

Infos et tarifs: <http://flamencopourtous.blogspot.fr>

Musica! Ouverture des rencontres le **vendredi 16 mars à 19h au Théâtre des Lices avec les grands airs du répertoire espagnol** interprétés par les vingt-cinq musiciens de l'Harmonie de Carmaux. À suivre à **20h30, Samuel et Raphaël**, un jeune duo guitare et piano exceptionnel qui est le coup de cœur de l'association « *Flamenco pour tous* ». **Juan Carmona**, l'un des meilleurs guitaristes et compositeurs de sa génération et plébiscité par les plus grandes figures du flamenco investit la scène du **Grand Théâtre le mardi 20 mars à 20h30**. Juste avant le concert à **19h, une démonstration de Flamenco** est proposée par les élèves de l'association « *flamenco Pour tous* ».

Espectáculo Après avoir dansé sur les grandes scènes internationales, la danseuse Sévillane **Marta Balparda** présente pour la première fois en spectacle « **Los cinco del sordo** » le **samedi 17 mars à 20h30 au Théâtre des Lices**. Pour cette création, elle propose un flamenco du temps où le peintre Goya était à son apogée et le flamenco juste admiré et applaudi. Jouant des codes du flamenco, Marta Balparda allie maîtrise technique, présence et créativité qui font d'elle une artiste incontournable de la scène flamenca actuelle.

Bailar, bailar! Si vos jambes fourmillent durant les concerts, si vous sentez le « *duende* » monter en vous, si vous voulez danser, ne manquez pas le **bal sévillan samedi 17 mars à 22h** au restaurant « *La part des anges* ». Durant le festival sont également proposés des **stages de danse flamenco** (débutants et avancés) animés par Laura Driffort et Marta Balparda le **dimanche 18 mars à la maison de quartier de Cantepau**.



Le blues résonne avec Keith Jonshon

Musique blues \ La première note musicale du printemps sera blues au Noctambule avec le concert de l'Américain Keith Jonshon. Âgé de 23 ans, Keith est déjà un bluesman accompli, lauréat du prix international « *Blues challenge de Vicksburg* » (Mississippi). Né à Glen Allen Mississippi, Keith fait honneur à son héritage familial, puisque Muddy Waters, l'une des figures historiques du Chicago blues, est son grand-oncle. Il est également le petit-fils de Texcellar Fields un bluesman des années cinquante. N'hésitez pas à prendre la direction de la MJC pour tomber sous le charme de ce jeune talent promis à un bel avenir qui maîtrise la technique du jazz et l'espièglerie du jeu.



Jeudi 22 mars à 20h30
au Noctambule/MJC 13 rue de la République.

Tarifs : 12/8€. Réservations : 05 63 54 20 67



Du 23 au 25 mars
au Parc des expositions.

Ouvert le vendredi de 10h à 21h, le samedi de 10h à 23h. Tarifs : 4€ gratuit -12 ans. Plus d'infos : albi expos 05 63 49 28 40

« L'AL'Blère Festival » : un salon qui mousse !

Salon \ La bière va couler à flots (mais avec modération), avec « *L'AL'Blère Festival* » qui s'installe au Parc des expositions durant deux jours au coeur de la foire. Le salon fait la part belle aux breuvages artisanaux qui conquis de plus en plus de public : « *Cette tendance s'explique par une lassitude des bières standardisées et un engouement pour les produits locaux* », explique Stéphane Dumeynieu du syndicat national des brasseurs indépendant « Les français boivent moins de bière qu'auparavant mais recherchent d'avantage de qualité et d'originalité. ». Retrouvez près de quarante brasseurs associés à des stands gastronomiques, des ateliers de dégustation bières/ fromages,... pour des moments d'échanges et de découvertes avec les brasseurs. À noter, aussi un espace convivial aménagé comme une place de village avec boulo-drome et jeu de quilles. Si nos amis belges ou allemands seront présents, la moitié des exposants sont de la région et certains brasseurs bien du Tarn comme « *La brasserie Margot* » (Albi), « *La brasserie des vignes* » (Graulhet) ou encore « *La brasserie Gilbert* » (Rabastens),...



La folie joyeuse

d'« Elephant in the room »

Cirque \ Délicieusement rétro, le cirque « Le Roux » installe son salon monochrome sur la scène du Grand Théâtre où quatre personnages tentent de protéger un secret : « *The Elephant in the Room* », tiré d'une expression qu'utilisent les Britanniques lorsqu'un problème est évident pour tout le monde mais que personne n'ose l'aborder. Ainsi, trois dandys, une jeune mariée et son lot de mystère, peuplent ce salon inspiré d'un film des années trente pour devenir le lieu des rebondissements les plus improbables. S'enchaînent alors, glissades, rires, bagarres, danses, dans une ambiance raffinée et feutrée qui éclaire avec humour les acrobaties parfaitement maîtrisées des circassiens. Passés par la compagnie « *Les 7 doigts de la main* », ces athlètes ont le sens de la mise en scène. Un spectacle d'une grâce absolue et à l'humour british irrésistible !



**Samedi 24 mars à 20h30
et dimanche 25 mars à 17h.**

Tarifs : 16 à 32 €.

Réservations : 05 63 38 55 56
ou albilletterie.fr



**Dimanche 25 mars de 8h à 18h
au Pavillon d'honneur du Stadium.**
Entrée gratuite.

«L'Iliade » version contemporaine

Théâtre \ Comment adapter « *L'Iliade* » aujourd'hui, cette épopée racontant une guerre de plus de dix ans ? Le metteur en scène Pauline Bayle condense avec intelligence et ingéniosité la poésie d'Homère et dirige cinq acteurs très investis. Pour représenter l'affrontement entre Grecs et Troyens, ces jeunes artistes font le choix de l'épure avec un dispositif scénographique réduit à l'essentiel comme des chaises, quelques seaux, de la peinture et du papier kraft. Leur jeunesse redonne du lustre à des figures figées dans leur sacralisation littéraire. Avec talent, ils mêlent au texte d'Homère leurs propos dans un langage actuel où le rap affleure parfois. Une pièce qui marie à merveille le classicisme et le moderne à découvrir au Grand Théâtre.



**Judi 29 et vendredi 30 mars
à 20h30 au Grand Théâtre.**

Tarifs : 15 à 26€. Réservations :
05 63 38 55 56 ou albilletterie.fr.



FESTIVAL RUGB'IMAGES

Un autre regard sur le rugby

Le festival « Rugb'images » est de retour pour sa quatrième édition. D'Albi en passant par Gaillac, Carmaux, Castres,... l'événement s'est donné pour but d'associer rugby et culture et d'être un lieu d'échanges. Retrouvez ci-dessous le programme de son escale albigeoise de trois jours.

Expositions, films et rencontres

L'exposition photographique « *Les yeux du stade* » s'installe du 12 mars au 13 avril au Grand Théâtre. Un débat « *Le XV de France jugé par ses anciens capitaines* » aura lieu le 20 mars avec Walter Spanghero, Fabien Pelous. Projections de deux films salle Arcé, le mercredi 21 mars : « *XIII filles en ovalie* » à 18h30 suivi d'une rencontre avec le réalisateur Pierre Mathiote et des joueuses de Toulouse XIII. « *Au nom du fils* » à 20h30, de Christophe Vindis en présence du réalisateur et de joueurs géorgiens.

Rugby et histoire

Le festival consacre un colloque sur le rugby et la Grande Guerre. Sport né dans les collèges britanniques, le rugby est en plein essor lorsque la guerre éclate en 1914. Plusieurs milliers de licenciés des clubs de toute la France et des joueurs de l'équipe nationale sont mobilisés et tombent sur les champs de bataille de la Grande Guerre. Des historiens du rugby (Denis Gailhard, Francis Meignan), mais aussi des journalistes comme Hélène Legrais et Ian Borthwick évoqueront cette période de notre histoire durant cette journée.
Mardi 20 mars de 10h à 12h30 et de 14h à 17h aux Archives départementales du Tarn.

Rugby et humour

Fille de l'ancien international de rugby, capitaine de l'équipe de France, Philippe Dintrans, Camille Bouilhou côtoie le rugby dès son plus jeune âge. Aujourd'hui comédienne, elle présente un « *one-woman-show* » intitulé « *Femmes de joueurs* ». Elle y raconte sa vraie vie de « *fille de* » et « *femme de* » rugbyman, en conjuguant amour et humour. Dans son univers ovale, elle endosse plusieurs maillots et goûte à tous les postes. Ambiance de vestiaires et de tribunes, mêlées à volonté... 3^e mi-temps garantie !
Mercredi 28 mars à 20h30, salle Arcé. Tarifs : 15€



Du 20 au 29 mars.

Plus d'infos et programme complet : www.rugbimages.com /05 63 38 25 17



PAUSE SUR

3

Festival pause guitare ARTISTES EN ATTENDANT LE FESTIVAL.



CATHERINE RINGER

Qui n'a jamais dansé sur « *Marcia Baila* » ou encore « *C'est comme ça* », les mythiques tubes des Rita Mitsouko ? Depuis les années 80, Catherine Ringer a insufflé son grain de folie au sein du duo en compagnie du guitariste Fred Chichin. Depuis sa disparition, elle continue seule l'aventure et sillonne depuis plusieurs mois les routes de l'hexagone. Sur scène, Catherine Ringer entraîne le public avec des anciens titres des « *Rita Mitsouko* », mais aussi avec des chansons en hommage à Fred Chichin ainsi que ses dernières compositions réalisées pour son album « *Chroniques et fantaisies* ».

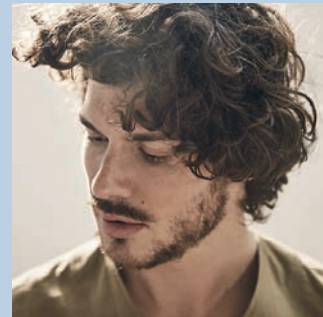
VENDREDI 6 JUILLET À 20H30
Scène de Pratgraussals



CLAUDIO CAPÉO

Ses chansons « *Un homme debout* », « *Ça va ça va* » et « *Riche* » ne sont pas passées inaperçues dans le flot des refrains à succès de ces derniers mois. Claudio Capéo est un véritable showman, entre textes engagés et mélodies entraînantes, qui surprend par sa puissance vocale et sa gouaille qui rappelle celle des chanteurs de rue ou de bals. Ce jeune artiste de 31 ans a déjà apprivoisé les plus grandes scènes de France aux côtés de Tryo, Yannick Noah, boulevards des airs ou des Fréro delavega dont il a assuré les premières parties avec succès.

SAMEDI 7 JUILLET À 22H
Scène de Pratgraussals



GAËL FAURE

Ancien demi-finaliste de la Nouvelle Star en 2006, Gaël Faure n'a depuis jamais abandonné sa carrière de chanteur. Il a pris le temps pour faire mûrir son projet artistique, lequel s'est concrétisé en 2014 avec la sortie de son album « *De silences en bascules* » et « *Regain* » en 2018. Les chansons de Gaël Faure savent toucher juste avec leur clarté, leur propos direct, leur manière si franche de dévoiler le sentiment. Un univers où la mélodie embarque l'auditeur dès les premières notes. À tout juste 30 ans, Gaël Faure a le verbe juste et le souffle nécessaire pour s'imposer sur la scène française. Un talent que vous pourrez découvrir sur la scène SACEM.

SAMEDI 7 JUILLET À 15H
Athamor

**DU. 5 MAR. AU 5 MAI****| RÉSIDENCE**

Cristina Ferrández Box, artiste espagnole mène un travail artistique traitant du territoire, au travers desquels elle interroge notre façon de concevoir et d'habiter le paysage.
Centre d'art Le LAIT, 6 rue Jules Rolland

MAR. 6 MAR.**| MENACES SUR LA LIBERTÉ**

Conférence par L. Gombaud

🕒 18H, *institut universitaire Champollion*

| CAFÉ POÉSIE

Poésies de Maram Al Masri présentées par Claudette Nouaillac

🕒 20H30, *brasserie le Saint-James, rue Camboulives*
www.arpo-poesie.org

| MUSICALEMENT VÔTRE!

La musique africaine en 100 disques essentiels par Florent Mazzoleni

🕒 20H30, *médiathèque Pierre-Amalric*
05 63 76 06 10

MER. 7 MAR.**| LES MERCREDIS DU CINÉMA**

Projection du film « *Panic sur Florida Beach* » de Joe Dante

🕒 19H, *médiathèque Pierre-Amalric* 05 63 76 06 10

| ATELIER FMR

Montage d'une chorale

🕒 19H30, *Le Frigo, 9 rue Bonne Cambe*
Réservation :
05 63 43 25 37

JEU. 8 MAR.**| DUO DE DAMES**

L'association des habitants du quartier de la butte du Castelviel invite le duo Isatis avec à la tête à voix: M. Bezes.

🕒 18H30, *place Savène*
06 75 70 44 24

| OSER REBONDIR**ET RÉUSSIR AU FÉMININ**

Table ronde proposée par « Action femmes grand sud », antenne d'Albi

🕒 DE 12H À 14H, *au Domaine de la Mouline, rue de la Mouline* 07 69 30 14 13

DU 9 AU 11 MAR.**| CIRQUE PINDER**

Parc des expositions
www.cirquepinder.com

VEN. 9 MAR.**| SIESTE LITTÉRAIRE**

Écoute de textes sur le thème « *Voix de femmes* »

🕒 12H45 ET 14H, *médiathèque Pierre-Amalric* 05 63 76 06 10

SAM. 10 MAR.**| LES B.A.-BA DU WEB**

« *Acheter en toute sécurité sur Internet* »

🕒 10H, *médiathèque Pierre-Amalric*
05 63 76 06 10

| MIRAGES ET MIRACLES

Cf. article

🕒 13H, *Athanor*
05 63 38 55 56

| OPÉRA AU CINÉMA

Projection de « *Sémiramis* » de Rossini, en direct de l'Opéra du Metropolitan de New York.

🕒 18H55, *salle Arcé*
05 63 38 55 56

| HANDBALL

HBCA/Montauban

🕒 21H, *gymnase J. Jaurès*

DIM. 11 MAR.**| BRUNCH AU MUSÉE**

Recettes maison et lecture de contes.

🕒 DE 11H À 15H, *Académie des miniatures, 16, rue Rinaldi* 05 63 79 00 98

| LA SIRÈNE

Cf. article

🕒 16H, *Grand Théâtre*
05 63 38 55 56

MAR. 13 MAR.**| ALBA, UNE AUTRE ALTERNATIVE AU TAFTA ET CETA**

Conférence par J.F. Senga

🕒 18H, *institut universitaire Champollion*

| LES MARDIS DE LA SABA

« *Sainte-Cécile : une cathédrale extraordinaire* » conférence par J.-L. Biget

🕒 18H, *médiathèque Pierre-Amalric* 05 63 76 06 10

| CAFÉ GÉO

« *Les Hyper-lieux : une nouvelle approche de la mondialisation ?* » par M. Lussault, professeur de géographie, ENS Lyon

🕒 18H30, *brasserie des Cordeliers*

MER. 14 MAR.**| 2^e FORUM DES VACANCES**

Découvrir des activités, des destinations, bénéficier d'aides et de conseils,...

🕒 14H À 17H30, *l'Atelier culturel-centre social Lapanouse 7, square amiral Abrial*
05 63 49 34 64

| L'ACTU DU SALON

Viens préparer le salon jeunesse ! Pour les enfants à partir de 6 ans.

🕒 14H30, *médiathèque Pierre-Amalric*
05 63 76 06 10

| ATELIERS**AVEC DAVIDE TIDONI**

Performateur sonore
Entrée gratuite

🕒 DE 9H À 12H ET DE 14H À 17H, *MJC 13 rue de la République. Gratuit, inscription : helene.lapeyriere@centredartlelait.com*

| JAM DES NOCTAMBULES

Amenez vos instruments !
Entrée gratuite

🕒 19H30, *MJC 13 rue de la République* 05 63 54 20 67

| CAFÉ BD

Avec « *Chick Bd* »

🕒 20H30, *bar Jour de fête 61, boulevard Soult*
www.chickbd.tumblr.com

JEU. 15 MAR.**| LE RETOUR DU JEUDI**

« *Trio Gliz* » formation mêlant la musique pop et l'énergie du rock

🕒 18H30, *institut universitaire Champollion*

| PERFORMANCES AVEC**DAVIDE TIDONI**

🕒 18H30, *55 bis rue Croix verte*

| LA SOUPE DU 15

Le public est invité à partager un repas suivi de la chorale FMR

🕒 19H30, *Le Frigo, 9 rue Bonne Cambe*
Réservation :
05 63 43 25 37



QUELLE PLACE POUR LES RELIGIONS DANS UNE SOCIÉTÉ LAÏQUE ?

Conférence par M. Bertrand, professeur de théologie pratique à Montpellier.

🕒 20H, *salle Jolibois, 20 rue Fonvieille*
09 77 48 16 39

DU 16 AU 20 MAR.

RENCONTRES ALBI FLAMENCA
Cf. article

VEN. 16 MAR.

UN LAC, DES CYGNES
Cf. article
Grand Théâtre

SAM 17 ET DIM. 18 MAR.

GRAND DÉBALLAGE
Cf. article
Halle du Castelveil

TOURNOI DE POKER
Salle de Ranteil
www.albipoker81.fr

SAM. 17 MAR.

ATELIER NUMÉRIQUE
Prise en main d'une tablette

🕒 10H, *médiathèque d'Albi-Cantepau, square Mirabeau* 05 63 76 06 50

CAFÉ LITTÉRAIRE

Venez partager vos coups de cœur

🕒 10H30, *ludo-médiathèque d'Albi Cantepau, square Mirabeau* 05 63 76 06 50

LE NOIR DANS L'ŒUVRE DE GOYA

Conférence par Jean-Louis Augé, conservateur des musées de Castres

🕒 14H30, *maison de quartier de Cantepau*
<http://flamencopourtous.blogspot.fr>

CONFÉRENCE DANTE ALIGHIERI

« *Sept paysages de Rome : un voyage dans le temps et l'espace de la Villen* », conférence par Christophe Imbert, professeur de littérature générale et comparée à l'université Toulouse-Jean-Jaurès.

🕒 16H, *médiathèque Pierre-Amalric* 05 63 76 06 10

RUGBY

SCA/Valence-Romans

🕒 19H15, *stadium municipal*

BASKET

Albi/Colomiers

🕒 21H, *COSEC*

HANDBALL FÉMININ

Albi/Pamiers

🕒 21H, *gymnase J. Jaures*

DU 17 AU 19 MAR.

WE LOVES ARAB

Cf. article

Grand Théâtre

SALON DU MADE IN FRANCE

Cf. article

Parc des expositions

DU 17 AU 25 MAR.

FOIRE D'ALBI

La plus grande vitrine du Tarn

05 63 49 28 40

DIM. 18 MAR.

FINALE DU CONCOURS DE GUITARE

Guitare classique espagnole et flamenca.

🕒 14H, *Théâtre des Lices*
<http://flamencopourtous.blogspot.fr>

BRUNCH AU MUSÉE

Recettes maison et lecture de contes.

🕒 DE 11H À 15H, *Académie des miniatures, 16 rue Rinaldi* 05 63 79 00 98

STAGE DE LECTURE

Avec le comédien et metteur en scène J.C. Bastos. Tarifs : 50€

🕒 10H, *Le Frigo 9 rue Bonne Cambe - Inscriptions:* 05 63 43 25 37

FOOTBALL FÉMININ

ASPTT Albi/Marseille

🕒 15H, *stade M. Rigaud*

LUN. 19 MAR.

TALK TO ME

Café langue (anglais) animé par Barbara Shepherd Steadman

🕒 18H, *médiathèque Pierre-Amalric* 05 63 76 06 10

DU 20 AU 29 MARS

FESTIVAL RUGBY'IMAGES

Cf. article

MAR. 20 MAR.

COMPRENDRE LA FONCTION DES RÊVES DANS L'ANALYSE JUNGHIENNE

Conférence par M. Chandelon

🕒 18H, *Institut universitaire Champollion*

SOCIOLOGIE DU COMBAT SYNDICAL, LE BOURG ET L'ATELIER

Conférence par J. Mischi

🕒 20H30, *Institut universitaire Champollion*

JUAN CARMONA SEPTET

🕒 20H30, *Grand Théâtre* 05 63 38 55 56

SOIRÉE CINÉ/DÉBAT

« *Dis, ça veut dire quoi être différent ?* »

🕒 20H30, *médiathèque Pierre-Amalric* 05 63 76 06 10

MER. 21 MAR.

JOURNÉE MONDIALE

DE LA TRISOMIE 21

« *L'Adapei 8* » organise un flash-mob ainsi que de nombreuses activités.

🕒 À PARTIR DE 14H, *place du Vigan.* 05 63 48 88 40
www.adapei81.fr

PORTES OUVERTES

DE L'ATELIER THÉÂTRE

Découverte des cours d'expression corporelle et artistique proposée par la Ligue contre le cancer.

🕒 DE 13H30 À 17H30, *26 rue du Roc*

JEU. 22 MAR.

NICHOLAS ANGELICH
NICOLAS CHALVIN ET
L'ORCHESTRE DES PAYS
DE SAVOIE NOSTALGIE

Cf. article

🕒 20H30, *Grand Théâtre*



LA RÉALITÉ

VIRTUELLE DE A À Z

Conférence du professeur Philippe Fuchs, expert en réalité virtuelle français, diplômé de l'École centrale de Nantes.

🕒 19H, *École des mines, campus Jarlard*
Inscriptions : www.mines-albi.fr/conference-philippe-fuchs

DU 23 AU 25 MAR.

SALON DE LA BIÈRE ARTISANALE

Cf. article
Parc des expositions

SAM. 24 ET DIM. 25 MAR.

STAGE FOLKLORE D'ARGENTINE

Avec Rocco Sedano (percussion) et Sabrina Llanos Tarragona (danses : cahcarera, zamba, bailecito...). Le samedi de 19h à 21h, PEÑA et bal tango avec croisement du répertoire argentin et occitan (restauration sur place)

Maison de quartier de Cantepau 06 31 14 64 26
www.artefacto81.com

INITIATION À LA GRAVURE MÉTAL

Avec Ekin Kirrimkan
🕒 DE 10H À 17H, *Le Frigo 9, rue Bonne Cambe*
Réservations : 05 63 43 25 37

THE ELEPHANT IN THE ROOM

Cf. article
Grand Théâtre

SAM. 24 MAR.

LES B.A.-BA DU WEB
« Démêler le vrai du faux sur Internet »
🕒 10H, *médiathèque Pierre-Amalric 05 63 76 06 10*

FOOTBALL
Albi/Luc Primaube
🕒 18H, *stade M. Rigaud*

RUGBY XIII
Albi/Avignon
🕒 19H, *stade Mazicou*

LUX NOX MIX
Une musique vivante et sensuelle qui embarque l'auditeur
🕒 20H30, *Le Frigo 9, rue Bonne Cambe 05 63 43 25 37*

HANDBALL
Albi/Beauzelle
🕒 21H, *gymnase J.Jaures*

DIM. 25 MAR.

4^e SALON DE LA CARTE POSTALE ET DES COLLECTIONS
Cf. article
🕒 8H À 18H, *pavillon d'honneur du Stadium*

BRUNCH AU MUSÉE
Recettes maison et lecture de contes.
🕒 DE 11H À 15H, *Académie des miniatures, 16 rue Rinaldi 05 63 79 00 98*

RUGBY XII
Albi/Avignon
🕒 16H, *stade Mazicou*

RENDEZ-VOUS MUSIQUES ANCIENNES
Avec l'Ensemble Allegoria
🕒 17H, *chapelle du Bon Sauveur, rue Lavazière mirycane.monsite-orange.fr*

DIM. 25 MARS

PARCOURS DE L'EAU
En écho à la Journée mondiale de l'eau, l'Agit se mobilise aux côtés de l'Unicef. Au gré d'un parcours depuis la cathédrale Sainte-Cécile jusqu'au bord du Tarn, découvrez le patrimoine et les métiers liés à l'eau et à la rivière. Tarif : 5 €
15H, *office de Tourisme*

MAR. 27 MAR.

LES DÉFIS POSÉS PAR LA NOUVELLE PLANÈTE NUMÉRIQUE
Conférence par H. Assier
🕒 18H, *institut universitaire Champollion*

MER. 28 MAR.

CAFÉ GÉO
« Quelles géographies dans le cyberspace ? » par Frédéric Douzet (Professeur de géographie, Institut français de géopolitique - Paris 8)
🕒 18H30, *brasserie des Cordeliers*

MER. 28 ET JEU. 29 MAR.

LA NATURE DE BOUDDHA: NOTRE DIMENSION PROFONDE
Enseignement par D. Thomas.
🕒 20H, *Dhagpo, 16 rue de la Caussade 05 63 56 60 49*
www.albi.dhagpo.org

JEU. 29 MAR.

CAFÉ PHILO
« L'avenir est-il déjà écrit ? »
🕒 20H30, *café du Vigan 06 10 93 14 99*

ESPELIDA 2018

Albi Occitana organise cette rencontre. À partir de six mots occitans, six mots français et un mot mystère, vous êtes invités à créer et inventer sans contrainte de forme.
Domaine de la Mouline
www.albioccitana.org

JEU. 29 ET VEN. 30 MAR.

ILIADÉ
Cf. article
GRAND THÉÂTRE

VEN. 30 MAR.

ALBI RUN
L'association « Uni pour l'autonomie » propose cette course pour la bonne cause.
🕒 18H30, *place du Vigan*
www.albirunurbain.fr

SAM. 31 MAR.

ATELIER NUMÉRIQUE
Prise en main d'une tablette
🕒 10H, *médiathèque d'Albi-Cantepau, square Mirabeau 05 63 76 06 50*

URBANISME ET MODE À ALBI AUX XVIII^e ET XIX^e SIÈCLES

Visite guidée, des transformations urbanistiques opérées dans la ville, durant ces deux siècles. Découvrez également, la collection du musée de la Mode.

Durée : 2h.
Tarif : 10,50 €
🕒 15H, *au départ du musée de la Mode, rue de la Souque.*
Réservation : 06 63 36 36 00



OPÉRA AU CINÉMA

Projection de « *Così Fan Tutte* » de Mozart, en direct de l'Opéra du métropolitain de New York.

🕒 18H55, *salle Arcé*
05 63 38 55 56

HANDBALL FÉMININ

Albi/Roques sur Garonne
21H, *Gymnase Jean-Jaures*

MAR. 3 AVR.

COMME UN PARFUM D'ÉTERNITÉ: LES ORIGINES DE LA MAISON GUERLAIN

Conférence par
P.R Saint-Dizier

🕒 18H, *institut universitaire Champollion*

EXPOSITIONS

LIVRE-OBJET

Par les patients des ateliers d'arts plastiques de la Fondation Bon Sauveur.

Médiathèque Pierre-Amalric. Entrée libre.
05 63 76 06 10
DU 3 AU 17 MAR.

SINGULIÈREMENT FEMME

Cf. article

MJC, *13 rue de la République.*
DU 7 AU 28 MAR.

EKIN KIRIMKAN

Exposition de gravure

LE FRIGO, *9 rue Bonne Cambe, 05 63 43 25 37*
DU 8 AU 31 MAR.

RENCONTRE INÉDITE ENTRE L'ART ET LA SCIENCE

Sculptures en fil de fer de Nathalie Lebrun Bailly
École des mines, campus de Jarlard, 05 63 49 30 00
DU 9 MARS AU 5 AVRIL.

ADMIREZ L'UNIVERS, COMPRENEZ-LE

Cf. article
Hôtel Rochegude.
DU 9 AU 18 MAR.

MIRAGES & MIRACLES

Cf. article
Athanor
DU 10 MAR. AU 8 AVR.

RETOUR SUR ALBI

FLAMENCA 2017

Photos par l'association
« Carlus photo ».

Cinéma de la Scène nationale, entrée libre.
DU 12 AU 23 MAR.

LES UNES DU XXE SIÈCLE

Choix sélectif de « unes » des plus grands quotidiens et revues françaises qui retracent les prémices des événements de Mai 68.

Médiathèque Pierre-Amalric. Entrée libre.
05 63 76 06 10
DU 19 AU 31 MAR.

CAROLYN CARLSON, « LA FEMME PEINTRE »

cf. article
Musée Toulouse-Lautrec
DU 23 MAR. AU 31 MAR.

RELIEF, UN AUTRE REGARD. LES AFFICHES SORTENT DU CADRE

Marie Colombié réinterprète une douzaine d'affiches anciennes. Elle permet au public non-voyant et malvoyant de découvrir et de ressentir les affiches

« au bout des doigts ».

Archives départementales du Tarn, avenue de la Verrerie, 05 63 36 21 05
JUSQU'AU 23 MAR.

CASAPELLUM

Œuvre monumentale de Laurent Pernel dans l'espace urbain en partenariat avec le centre d'art le LAIT. Vernissage le 30 mars à 19h30 avec une performance dansée de la compagnie « Les âmes fauves ».

42, rue Croix verte
DU 30 MARS AU 28 OCTOBRE

CERCUS MARQUETERIE

Par Jean-Baptiste Saint-Criq
Studio d'ici, 9 rue Hyppolite Savary
JUSQU'AU 27 AVR.

GUY FONTDEVILLE

Des bleus insondables aux oranges les plus ardents, Fontdeville travaille dans la pâte et le frais en larges aplats.
Galerie Nadine Granier, 13 Rue Puech Berenguier
05 63 38 98 76
DU 18 MARS AU 14 AVRIL



POESIA

Dempuèi los trobadors, la poesia es una compausanta màger de la lenga e de la cultura occitanas. De tot temps i a agut de poètas famoses en lenga nòstra, Auger Galhard, lo Rodièr de Rabastens al sègle XVI, Lo tolsan Pèire Godolin al sègle XVII, los felibres coma Frederic Mistral o Teodòr Aubanèl pus tard, Loïsa Paulin al sègle XX. E tantes màites uèi, coma Sèrgi Viaule qu'a compausat de poèmas classic e mai de mila quatre cents aicós. Lo Centre Cultural Occitan d'Albigés organiza una serada repais-poesia a la cafeteria del pargue lo dimècres a ser 14 de març ; cadun es pregat de mandar los poèmas qu'a causit.



POÉSIE

Depuis les troubadours, il y a eu sans cesse des poètes en langue occitane, Auger Gaillard de Rabastens au XVI^e siècle, le toulousain Pierre Goudouli au XVII^e, ensuite les félibres tels Frédéric Mistral ou Théodore Aubanel, Louisa Paulin... et de nombreux poètes aujourd'hui comme Serge Viaule qui a composé plus de mille quatre-cents haïkus. Une soirée repas-poésie aura lieu à la cafétéria du Parc le mercredi soir 14 mars ; on peut s'inscrire auprès du Centre Culturel Occitan de l'Albigeois.
Téléphone : 05 63 46 21 43.



TIPIK THAI

« Pad Thai »

Pour 1 personne

100g de pâtes de riz, 5 ou 6 crevettes décortiquées, 2 cuillères à soupe d'huile, 10g de ciboulette, 20g de pousses de soja, 1 œuf, 1 gousse d'ail, 30g de tofu, 1/4 de citron vert, 20g de cacahuètes pilées, 5 cuillères à soupe d'eau, 1 cuillère à soupe d'oyster sauce (sauce huître), 1 cuillère à soupe de sucre en poudre, 1/2 cuillère à soupe de soya noir, 1/2 cuillère à soupe de soja.

Préparation

Casser l'ail dans le wok, ajouter l'huile, l'ail frit, le tofu coupé en petits dés au préalable et les crevettes, le tout à feu vif jusqu'à ce que les crevettes soient cuites. Ajouter l'œuf en remuant jusqu'à ce qu'il soit bien cuit. Verser l'eau, la sauce aux huîtres, le sucre, la sauce soya noire et la sauce soja, ajouter les pâtes de riz. Remuer jusqu'à ce que les pâtes soient tendres puis ajouter la ciboulette et les pousses de soja, cuire pendant 1 minute. Ajouter les cacahuètes, arroser de citron, une touche de poudre de piment.

Le corner « Tipik Thai » se trouve dans un des kiosques du Jardin national et propose à ses clients de retrouver l'ambiance des rues animées de Bangkok le temps d'un déjeuner. « Il faut savoir que la street food est une véritable institution en Thaïlande », indique Greg. « Notre offre de plats, entièrement faits maison par mon épouse Thaïlandaise, propose un équilibre parfait entre consistance, légèreté, fraîcheur et saveurs ». Chaque midi, Nutchapa prépare devant vous des plats colorés comme le « Pad Thai », sauté de nouilles de riz au wok agrémenté de poulet ou de crevettes, les plats du jour « Paneng » (poulet/coco/citronnelle), « Pad Kapao » (poulet sauce thai) ou « Pad prik » (poulet/poivrons) accompagnés de riz mais aussi des nems, des rouleaux de printemps et des soupes. Aux beaux jours, ne manquez pas « l'ice cream roll » une technique de préparation de glace typiquement thaïlandaise. Celle-ci consiste à mélanger et « racler » crème et fruits sur une plancha très froide, pour réaliser des glaces en forme de rouleaux.

**Jardin national. Ouvert de 11h à 14h
du lundi au samedi. 07 83 01 42 81**



Les enjeux de la nouvelle carte scolaire

La carte scolaire se trouve à la croisée d'enjeux collectifs majeurs qui intéressent l'ensemble des familles albigeoises, autrement dit l'intérêt général avant les intérêts particuliers. Le premier de ces enjeux est celui de l'aménagement du territoire, au travers notamment des questions de proximité si chères à notre majorité. Le second est celui des politiques scolaires urbaines, en particulier en raison du rôle de la collectivité dans le développement et la modernisation des écoles, de leurs équipements (dans les domaines de la sécurité et du numérique, par exemple), dans l'équité de l'offre scolaire et d'animations périscolaires, le maintien de la mixité sociale dans tous les quartiers.

La définition de la carte scolaire repose sur une vision prospective du développement de la commune sur la base du Programme local de l'habitat ainsi que sur une analyse des effectifs des élèves à partir de laquelle sont répartis les postes d'enseignants. Il s'agit donc d'une compétence partagée entre l'État et les communes.

Lorsque l'on a la responsabilité de la gestion du domaine scolaire, on doit se préoccuper de l'accueil de 3 160 élèves dans nos écoles albigeoises dans un souci de justice et d'équité des affectations des enfants, sans oublier nos 350 agents qui travaillent dans la communauté scolaire. Depuis 2014, six nouvelles classes ont été ouvertes, soit une augmentation de 214 élèves, preuve

du dynamisme de notre cité. Dans ce contexte, nous considérons qu'il est de notre responsabilité de construire une carte scolaire correspondant effectivement à la réalité démographique de la ville. Et nous sommes plus que jamais attachés à l'équité dans la répartition des effectifs, convaincus que le système des dérogations doit relever de l'exceptionnel.

Cette adaptation de la carte scolaire partagée avec l'Éducation nationale participe de la transformation amorcée dans les écoles albigeoises depuis plusieurs années, constituant un gage de sérieux et une volonté d'aller vers l'école de demain.

La méthode utilisée requiert une qualité d'écoute, de concertation, une analyse constante et une réelle adaptation à l'évolution du territoire. Elle ne laisse aucune place aux rumeurs, ni aux débats politiques. Seules les valeurs que nous portons en faveur de l'école de la République accessible à tous guident notre action pour le bien commun.

Pour le Groupe Majoritaire, Sylvie BASCOUL-VIALARD

Adjointe au maire en charge de l'éducation

Après les pavés, la passerelle

Nous avons appris en ce début d'année que le projet de passerelle piétonne reliant le quartier du Castelviel à Pratgrausalls devrait subir un retard dans sa construction. Un retard indéfini pour l'instant, lié à une entreprise italienne qui doit poser la partie métallique et qui subit des difficultés financières.

Cette mésaventure n'est pas sans rappeler l'épisode des pavés de la place Sainte Cécile. Des pavés issus de carrières portugaises avaient été privilégiés en 2004, au détriment des pavés du Sidobre, pour être finalement remplacés en 2015 par...des pavés du Sidobre de meilleure qualité.

Des pavés portugais pour la place Saint Cécile, une entreprise espagnole pour la rocade d'Albi en 2012, une entreprise italienne aujourd'hui, pourquoi les travaux publics ne peuvent-ils pas être confiés à des entreprises locales, régionales ou nationales ?

Parce que l'Europe ne permet pas aux entreprises françaises de se battre à armes égales dans les marchés publics, face à des pays qui n'ont pas les mêmes normes sociales, fiscales et environnementales que nous. Une aberration qui débouche souvent sur une inflation des coûts comme pour cette passerelle dont le coût total avec les aménagements des 2 côtés initialement prévu à 6 Millions d'euros atteint aujourd'hui les 8,5 Millions d'euros, et demain combien si un nouvel appel d'offre a lieu ?

Le FN s'est toujours opposé à la construction de cette passerelle qui s'inscrit dans le "circuit UNESCO" destiné aux touristes alors que rien n'est fait pour faciliter le stationnement des albigeois qui travaillent en centre-ville, notamment le personnel hospitalier.

F. Cabrolier, G. Ramadji, J. Bacou

FN ALBI BLEU MARINE - Tél : 05 63 49 13 28

mail : groupe.elus-minoritaires@mairie-albi.fr

La gestion calamiteuse de la passerelle entraînera délais et coûts supplémentaires

À chaque événement entraînant un ralentissement et donc un coût supplémentaire du projet, la C2A rejette la faute sur les partenaires qu'elle a - elle-même - choisis ou encore sur la réglementation en matière de marchés publics. A y regarder de plus près, ce dossier restera surtout comme une accumulation impressionnante d'imprévisions fautives de la part de la majorité conduite désormais par Stéphanie Guiraud-Chaumeil.

Nous aurons sûrement besoin d'un troisième appel d'offres dans ce dossier, ce qui est extrêmement rare. La raison ? Un premier appel d'offres surdimensionné par la majorité qui a eu pour conséquence de se transformer en appel d'offres infructueux. Le second appel d'offre est en train quant à lui de tourner à la mascarade. Après avoir choisi une entreprise portugaise pour les fameux pavés de la place de la cathédrale, qu'il a fallu du coup refaire - ici aussi en perdant tu temps et de l'argent - cette même majorité a fait le choix d'une entreprise italienne qui, manifestement, n'a pas les reins assez solides pour faire face à un impayé d'un client. Résultat des courses : le projet est reporté, le temps pour cette entreprise de savoir si elle pourra finalement assurer la construction de la passerelle.

Que penser du manque de concertations frappant avec la SNCF concernant le viaduc qui surplombe la future passerelle, ou encore des soucis logistiques mal anticipés, comme l'acheminement par le Tarn de nombreux éléments d'ingénierie ? La gestion de la passerelle restera comme l'un des plus gros flops de l'Histoire de notre département en matière de gestion de projet.

D. PECHDO C. BIAU E. NADJAR

F. LACOSTE P. BEDIER

Groupe socialiste et citoyen

Une fausse bonne nouvelle

En novembre prochain, quelques milliers de foyers auront la satisfaction de recevoir un avis de taxe d'habitation allégée. L'augmentation du pouvoir d'achat promise par le candidat Macron serait-elle au rendez-vous ? Ne rêvons pas. Elle est déjà largement démentie par les augmentations de la CSG et des taxes diverses (tabac, carburant,...) pour les familles qui ne bénéficient pas des cadeaux (suppression de l'ISF, etc) réservés aux plus riches.

En 2020, la taxe d'habitation aura disparu privant la commune d'Albi de plus de 10 millions d'euros. Comme personne de sérieux ne peut croire à une compensation équivalente, ce sont les services publics qui vont en pâtir.

La majorité municipale a cru bon, pour la deuxième année consécutive, d'augmenter le taux de 2 % et d'anticiper pour 2019 avec la baisse de l'abattement. Naturellement, nous avons voté contre.

Chères et chers contribuables albigeois, si vous avez cru aux promesses de M. Macron, vous allez être déçus.

Dominique MAS, Roland FOISSAC

Elus du CLIC Front de gauche

Contact : changerdalbi@orange.fr

Pourquoi faire simple quand on peut faire compliqué ?



ARCHEA : solutions d'aménagements pour espaces difficiles.

Expert de l'aménagement de la maison, Archea se distingue sur le marché du rangement et de l'agencement sur mesure par la créativité de ses collections. Avec plus de 30 ans d'expérience, une fabrication française de qualité, des coloris et des finitions à foison, un configurateur 3D permettant l'étude personnalisée de chaque projet, Archea est la solution pour agencer, aménager, organiser toutes les pièces de la maison.

Avec son approche individualisée, Archea abolit les contraintes et apporte des solutions qui permettent d'optimiser les espaces au mm près, qu'il s'agisse de créer une bibliothèque ou un dressing, d'aménager des combles, de poser des rangements sous un escalier, d'installer des placards en soupente ou son poste de télétravail dans le salon, ou bien encore des portes de séparation !

L'expertise d'Archea en matière d'aménagement garantit des produits fiables, innovants et son expérience du sur mesure assure des équipements adaptés aux goûts et aux besoins de tous. A chaque projet, sa solution ! Archea offre une prestation livrée, posée, complète et personnalisée, permettant d'utiliser les moindres recoins, pour des volumes bien agencés et des mètres carrés intelligemment exploités. Pour répondre à tous les styles, nos concepteurs sont au fait des dernières tendances décoratives et vous proposent, des effets matière contemporains et authentiques tels que le cuir, le bois ou le béton, des coloris mats ou brillants en phase avec les nuanciers d'aujourd'hui, du verre coloré pour des ambiances plus toniques, ou encore des finitions métallisées au diapason du style industriel qui plaît tant... Archea vous écoute et donne vie à toutes les idées !



CLOISONNER SANS FERMER

Pièce réceptive par excellence, le salon se doit d'être impeccable à toute heure de la journée, mais pas question de tout masquer derrière des placards sans âme. Avec Archea, l'ordre et la méthode s'agrémentent d'une touche de créativité...



STRUCTURER L'ESPACE

La tendance est au cloisonnement et aux grandes pièces à vivre. Mais comment meubler et décorer élégamment un espace sans mur d'appui ? Une question centrale qui demande une étude personnalisée...



DRESSINGS BIBLIOTHÈQUES RANGEMENTS



www.archea.fr

Aéroport CASTRES-MAZAMET

Eté 2018

Bastia Ajaccio

Parking
GRATUIT



vols tous les
samedis
du 23 juin au
1er septembre



ne prenez plus
l'avion ailleurs!

tél: 05 63 70 34 77
courriel: escale@aeroport81.fr

MENUISERIES
STORES **AMA**
FERMETURES
AUTOMATISMES

2018
PARTENAIRE
SOLUTIONS
HABITAT
D'EDF

39 rue des Taillades - 81990 LE SEQUESTRE
(bâtiment du Bowling sur rocade)



**OPÉRATION
STORES ET MOUSTIQUAIRES**



Tél. 05 63 47 24 88

E-mail : ama81000@gmail.com

Utile LA MALADRERIE

A deux pas de la cathédrale,
direction le golf de Lasbordes et Terssac.

Vos produits **U** à coté de chez vous !

Ouvert
tous les jours
8h - 12h30 & 15h - 19h30

Ouvert tous les dimanches
et jours fériés toute la journée

Tous les dimanches
et jours fériés
8h - 12h30
14h - 19h00

9, rue de Rudel

Rond-point de la Maladrerie 81000 ALBI

Tél : 05 63 54 39 15

ppf
pa
PÔLE
FUNÉRAIRE
PUBLIC DE
L'ALBIGEOIS

Écouter
Conseiller
Accompagner

05 63 47 11 88

Délégué du service public de la ville d'Albi
et 44 communes actionnaires



Plus encore que le respect de notre mission
de service public
Un accompagnement au-delà des obsèques

12 route de Millau 81000 ALBI
Tél. 05 63 47 69 24



Présent FOIRE
ÉCONOMIQUE

**ACF
CHAPPERT**

Froid - Climatisation
Ventilation - Chauffage
Cuisines professionnelles

Le bien-être électrique

Spécialiste pompe à chaleur

9, rue Jacques Monod
ZI Val de Caussels 81000 ALBI
05 63 47 11 88 acfchappert@orange.fr
www.chappert.com



La Menuiserie
Albigeoise



ESCALIERS
PORTES-FENÊTRES - VOILETS - PORTAILS - PARQUETS
CUISINES SUR MESURES
MEUBLES - AGENCEMENTS DIVERS

10 ZA Le Ségalar 81380 LESCURE D'ALBIGEOIS

Tél. 05.63.38.25.31

Mail : contact@la-menuiserie-albi.com - Site : www.la-menuiserie-albi.com



Nouveau Kia Stonic Le Crossover Énergisant.



STONIC



Le Pouvoir de Surprendre



Consommations mixtes et émissions de CO₂ du nouveau Kia Stonic : de 4,2 à 5,5 L/100 km ; de 109 à 125 g/km.

*Garantie 7 ans ou 150 000 km (1^{er} des deux termes échu) valable pour tous les modèles Kia en France métropolitaine et Corse (hors DOM-TOM) et dans tous les Etats membres de l'UE ainsi qu'en Norvège, Suisse, Islande et Gibraltar sous réserve du respect du plan d'entretien défini par le constructeur et présenté dans le manuel utilisateur. Conditions sur kia.com.

GRIMAL AUTOMOBILES SAS - 128 AV ALBERT THOMAS - 81000 ALBI - 05 63 60 72 05
MONDIAL PARK AUTO SAS - 4 ROUTE DE TOULOUSE - 81100 CASTRES - 05 63 71 54 54
www.grimal-automobiles.com