



© SEGURA Hugo/Instadrone-Albi

P.13

Un marché de producteurs au Castelviel tous les jeudis.

P.17

Une nouvelle chocolaterie ouvre dans le centre-ville d'Albi.

P.18

Les bénévoles d'associations à l'honneur sur la plate-forme citoyenne.



Inauguration de la fresque, square Abrial, Lapanouse,
le 7 septembre



Piano au Musée, Palais de la Berbie,
le 7 septembre



Urban festival, place du Vigan,
le 25 août



Ce qui s'est passé à Albi



Journées européennes du patrimoine, bureau du maire, Hôtel de ville, le 15 septembre



Accueil des nouveaux élèves ingénieurs de l'École des mines, hôtel de ville, le 5 septembre

Championnat du Tarn de poker, salle événementielle de Pratgraussals, le 9 septembre





REY & BOISHARDY
TOITURES & TRAITEMENTS



ANTI-NUISIBLES



TERMITES



TOITURE



DÉPANNAGE



ISOLATION

**PÔLE
CONFORT**

- ✓ ISOLATION DES COMBLES
- ✓ TRAITEMENT HUMIDITÉ



**PÔLE
TOITURE**

- ✓ Rénovation / Réfection
- ✓ Zinguerie
- ✓ Démoussage
- ✓ Hydrofugation



**PÔLE
TRAITEMENT**

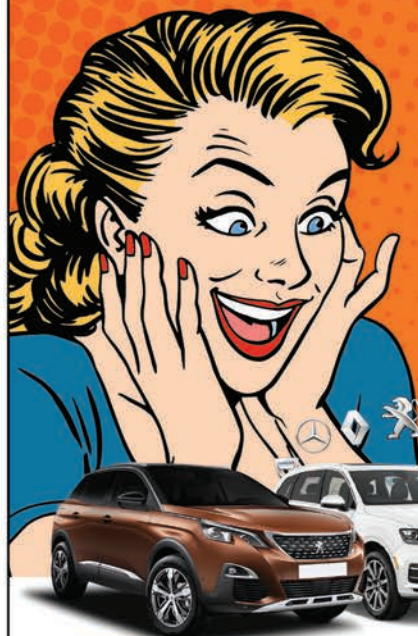
- ✓ TRAITEMENT DES BOIS
Termites, Capricornes, Vrillettes, Mérieux
- ✓ PROTECTION TERMITES
- ✓ LUTTE ANTI-NUISIBLES
Dépigeonnage
Désinsectisation - Dératisation



ALBI 58 chemin du Gô
05.63.60.73.08

CASTRES 05.63.35.33.64
TOULOUSE 05.62.88.64.60

www.societe3p.fr



★ NOTRE STOCK SUR

SNDIFFUSION.FR

**+ de 1000
AUTOS DISPOS**

NEUFS & OCCASIONS

MULTIMARQUES



Votre agence à **ALBI**
Rdp de Gaillagues, Lescure 81380 D'Albi

05 63 47 1000



8 AGENCES : ALBI, TOULOUSE, BORDEAUX, MONTAUBAN, AGEN, CAHORS, CASTRES ET CARCASSONNE



Pratgraussals, « Central Parc »

Albi s'apprête à connaître une évolution qui changera la vie quotidienne des Albigeois et impactera l'attractivité de notre territoire pour les décennies à venir. Ainsi le site de Pratgraussals, aujourd'hui quelque peu enclavé, va s'ouvrir au centre-ville et réciproquement, au point que la cathédrale Sainte-Cécile n'en sera plus distante que de quelques minutes à pieds après un cheminement de toute beauté de part et d'autre du Tarn.

La réalisation de la nouvelle salle événementielle de Pratgraussals, magnifiée dans son nouvel écrin lors de la toute dernière édition de notre Festival Pause Guitare, constitue le premier des aménagements d'envergure qui vont transformer la physionomie d'un site dédié aux loisirs et aux activités de plein air pour les familles.

C'est pourquoi notre équipe municipale souhaite absolument vous faire découvrir votre nouvelle salle dans toutes ses dimensions. Vous êtes donc cordialement invités à participer à ses journées portes ouvertes organisées par la Ville les 6 et 7 octobre prochains. Nous vous présenterons à cette occasion ce nouvel équipement dans ses différents usages et vous pourrez ainsi vous l'approprier.

Parmi les réalisations à venir, le skate-parc est d'ores et déjà en bonne voie grâce à une démarche participative de coconstruction exemplaire avec ses futurs utilisateurs. Avec plus de 2 000 m² de surface, il sera l'un des plus importants en Occitanie et pourra accueillir des compétitions de haut niveau.

L'étude globale d'aménagement du site, sur laquelle s'appuie le dossier spécial de ce nouveau numéro d'Albimag, démontre la cohérence et l'ambition d'un projet porté par notre équipe pour le développement durable du poumon vert de notre cité.

Avec la passerelle dédiée aux déplacements doux, c'est le centre-ville d'Albi qui s'apprête à franchir le Tarn et Pratgraussals devient quant à lui un parc central de notre ville. Cette transformation fait écho à d'autres, toutes aussi qualitatives. Elle en appelle des nouvelles, multipliant les centres urbains d'intérêt à l'échelle des différents quartiers. La ville de demain se dessine sous nos yeux, tel un dialogue entre monuments et patrimoine paysager avec la ville dans son ensemble.



**« Avec la passerelle,
le centre-ville
s'apprête à traverser
le Tarn... »**

Stéphanie Guiraud-Chaumeil

Maire d'Albi — s.guiraud-chaumeil@mairie-albi.fr



P. 26



P. 28



P. 38



P. 40

Ce mois-ci...

- 18 \ **Comprenez l'intérêt** du Conseil pour les droits et les devoirs des familles.
- 27 \ **Visitez** le chantier de la nouvelle station de production d'eau potable qui alimentera nos robinets en 2020.
- 31 \ **Faites le point** sur le dépistage du cancer du sein et incitez vos proches concernés à le faire.
- 38 \ **Découvrez** les monuments aux morts d'Albi à l'occasion du centenaire de la fin de la Première Guerre mondiale.
- 42 \ **Notez dans votre agenda** les prochaines manifestations à Albi.

Et plein d'autres infos à lire dans votre magazine !



SI VOUS SOUHAITEZ CONTACTER LA RÉDACTION D'ALBIMAG : 05 63 49 10 49 \ albimag@mairie-albi.fr

Le prochain journal sera distribué du 5 au 8 novembre.



UN PROBLÈME DE DISTRIBUTION ?
Contactez la société Adrexo
Sud-Ouest : 05 63 45 18 0

Régie publicitaire
DIXICOM : 04 67 02 68 68

MAIRIE D'ALBI, 16, RUE DE L'HÔTEL DE VILLE – 81023 ALBI CEDEX – T. 05 63 49 10 10 – F. 05 63 49 14 52

Directrice de la publication : Stéphanie Guiraud-Chaumell – Rédacteur en chef : Pierre-Roland Saint-Dizier
Rédaction : Pierre-Roland Saint-Dizier, Patrice Astuguevilleille (pages Culture). Couverture : Le parc de Pratgraussais.
Photos : Pierre-Roland Saint-Dizier, François Guibilato – Conception/réalisation : ville d'Albi
Impression/photogravure : Évoluprint. Tirage : 30 000 exemplaires. Dépôt légal : octobre 2001/ISSN 409 Régie.





ALBI EN MODE MINEUR



Il était une fois Albi, tournée vers le charbon qui fut traité sur le site de Pélissier dès la fin du XIX^e siècle avant de partir en train alimenter usines, locomotives et chaudières. L'activité de la Société des mines d'Albi donna lieu à la création de cités minières et de plusieurs bâtiments qui demeurent le témoignage de cette époque révolue, les installations albigeoises cessant de fonctionner en 1958 et étant démantelées plus tard. Pour rappeler cette histoire, des anciens de la mine ont aménagé le rond-point du Breuil avec une reconstitution réussie d'un wagonnet sur un rail. Le 15 septembre dernier, cet aménagement a été inauguré en présence d'élus, d'associations, d'habitants et de conseillers de quartier à l'occasion des Journées européennes du patrimoine.

15/09/18  1/500 10  ISO 400

Partageons #albi

Chaque mois, retrouvez l'actualité numérique de la ville d'Albi sur les réseaux sociaux.

HAPPY BIRTHDAY MISTER INTERNET



1998. Il y a 20 ans déjà, la mairie s'engageait dans l'ère du numérique et concevait le tout premier ancêtre de son site internet: www.mairie-albi.fr

Pour une collectivité locale de cette taille, Albi faisait figure de précurseur, peu de villes ayant choisi à cette époque le numérique pour assurer une partie de sa communication.

Construit autour de rubriques informatives, culturelles et sportives, dans une philosophie tournée vers le « bien vivre ensemble », le site de la ville d'Albi était encore statique et très « cosmétique », selon les standards de l'époque ! Le premier âge de l'internet ne permettant que de fournir une information descendante, il fallut attendre pour Albi l'apparition

du Web 2.0 pour concevoir son site dans une approche "contenus et usages communautaires". Une nouvelle fois au bénéfice des publics, le site présentait plus d'informations pratiques, ainsi que l'ensemble des services municipaux dont les mises à jour étaient gérées dynamiquement pour garantir un haut niveau de fiabilité.

Les années 2010 connaîtront le développement des smartphones



avec pour le site de la ville, la nécessité de s'adapter aux différents supports mobiles.

Nouveau contexte et nouvelle version du site avec des données « web responsive » (NDLR: le contenu s'adapte automatiquement au support de consultation quelle que soit sa taille), des contenus collaboratifs et géolocalisés, des applications spécifiques pour tous

les types de publics (malvoyants notamment). La participation aux plateformes sociales et réseaux sociaux devenue également indispensable à toute collectivité, la ville s'engagea également dans la création d'une page/compte Facebook, Twitter, Youtube puis Instagram et Pinterest.

2018, nous voilà désormais arrivés au temps des villes intelligentes ! Une nouvelle évolution du numérique municipal qui voit l'émergence de nouveaux services au bénéfice de tous les citoyens dans une démarche d'attractivité du territoire, une volonté d'accompagner la transition écologique et une affirmation de la protection de la vie privée. Le futur site Internet (et son écosystème) participera lui aussi au projet « Albi, smart city », soyez-en sûr !



LES SITES INTERNET

www.mairie-albi.fr: site officiel de la ville
www.cite-episcopale-albi.fr: site dédié au bien classé à l'Unesco
www.albi.fr: la promotion territoriale
www.albi-congres.fr: le tourisme d'affaires à Albi

LES RÉSEAUX SOCIAUX:

FACEBOOK: /mairiealbi
TWITTER: @ville_albi
INSTAGRAM: @ville_albi
YOUTUBE: /mairiealbi



« Les véhicules électriques ont le vent en poupe et le circuit d'Albi a pour objectif d'être une référence en la matière pour accueillir constructeurs et entreprises. [...] « L'idée est de réorienter le circuit pour être les premiers à aller vers la mobilité liée à l'énergie renouvelable. »

LA DÉPÊCHE **La Dépêche du midi,**
7 septembre 2018

« La musique adoucit les mœurs... et les vagues à l'âme. L'action euphorisante la plus régulière et troublante est ce qu'on appelle l'effet Mozart, précise le Pr Lejoyeux. Et le morceau le plus « prescrit » comme antidépresseur est la "sonate pour deux pianos K448." [...] Deux autres morceaux agissent sur les neurones et la bonne humeur, le concerto italien de Bach et le concerto grosso pour piano d'Arcangelo Corelli. »

Le Point **Le point,**
30 août 2018

« Un organisme passif n'apprend pas [...] Apprendre efficacement, c'est refuser la passivité, s'engager, explorer avec curiosité, générer activement des hypothèses et les mettre à l'épreuve. »

Stanislas Dehaene,
Apprendre!, Ed. Odile Jacob

« Ils sont de toutes nos conversations, semblent cristalliser tous nos problèmes : stress au travail, difficulté à déconnecter en vacances, conflits avec les enfants, accidents de la route... Tout est devenu "la faute aux écrans". [...] Comme dans l'histoire de la grenouille plongée dans une casserole d'eau froide, qui ne sent pas que ça commence à chauffer et se laisse ébouillanter, nous avons plongé dans l'ère de l'hyper-connexion, sans mesure à quel point les écrans allaient nous envahir. »

PSYCHOLOGIES **Psychologie Magazine,**
septembre 2018

« Le vélo ne muscle pas seulement les cuisses ou le système cardiovasculaire. Selon une étude britannique, à 75 ans, les cyclistes amateurs de bon niveau ont un système immunitaire aussi vigoureux que s'ils en avaient vingt. »

PSYCHOLOGIES **Psychologie Magazine,**
septembre 2018

« 10 tonnes de plastique sont produites chaque seconde dans le monde. Un chiffre à peine croyable qui prend une dimension dramatique quand on découvre que sur ces 10 tonnes, 1 finit dans les océans. »

L'express **L'Express,**
5 septembre 2018



L'hôtel-restaurant l'Alchimy distingué.

Un double prix Patrimoine en 2018

Cette année, la ville d'Albi a souhaité placer son prix patrimoine dans le cadre du programme national « action cœur de ville », dont le territoire albigeois va bénéficier pour la redynamisation du centre ancien (voir Albimag de septembre). Deux bâtiments ont été distingués lors des Journées européennes du patrimoine. Le premier est situé au 10-12 rue du Palais et abrite l'hôtel-restaurant l'Alchimy installé dans deux immeubles entièrement restructurés. La rénovation a été particulièrement remarquable, autant à l'intérieur qu'à l'extérieur.

Le second bâtiment, au 2, rue du Castelviel, longtemps vacant et vétuste, a donné lieu lui aussi à une rénovation complète. Réaménagé en appartements locatifs, il participe à l'embellissement de la place de la Trébaïlle, au pied de Sainte-Cécile.

À SUIVRE

La Semaine nationale des retraités et des personnes âgées (Semaine bleue) se déroulera à Albi du 8 au 14 octobre avec une série d'animations destinées aux seniors, à leur famille et aux professionnels du secteur. De quoi créer du lien entre générations et inviter les participants à prendre conscience de la place et du rôle social que jouent les personnes âgées dans la société. Au programme, balades, séances d'activités physiques adaptées, loto des aînés (le 8 octobre à partir de 14h au Domaine de la Mouline), ciné senior (le 10/10 à 14h30 salle Arcé), bal musette (le 11/10 à 14h30 à la maison de quartier de Cantepau), et spectacle (le 11/10 à 20h30 salle Athanor).

Plus d'infos : 05 63 49 10 45

Programme complet sur www.mairie-albi.fr et disponible au CCAS, en mairie, dans les maisons de quartier

Bal musette, loto, projection de film, balades au programme de la Semaine bleue.



Anglais \ La fédération Familles rurales du Tarn organise aux enfants (dès 3 ans) des cours d'anglais avec une démarche ludique et didactique. Les animatrices proposent, chaque semaine, des séances d'animation (jeux, chants, création...) dispensées totalement en langue anglaise. Des cours existent également pour les adolescents et les adultes. 7, Boulevard Paul Bodin — www.merry-school.fr - **Maison de l'Amitié** \ Elle ouvre ses portes les 5 et 6 octobre place du Palais et présente différents ateliers. 05 63 49 17 00. **Vide-greniers** \ L'association des commerçants de Lapanouse organise un vide-greniers le 13 octobre place de la Marne de 9h30 à 19h. — **Bourse** \ L'association Canteco organise sa bourse automne-hiver au centre social de Cantepau le 5 octobre (9h-17h) et le 6 octobre (9h à 15h). 06 20 10 58 88 **Tennis** \ L'USSPA tennis assure une permanence tous les samedis de 10h à 12h pour s'informer sur les cours adultes, les cartes adhérents ou le fonctionnement du club. L'équipe des professeurs a été renforcée et une nouvelle salle permet de disposer de trois courts extérieurs et trois courts intérieurs en terre battue. Rue de la Poudrière. 09 53 07 21 54



Un village artisanal et gastronomique à Albi pour Noël

Pour les fêtes de fin d'année, la ville d'Albi met « *le paquet* » ! Si le contenu des festivités sera prochainement dévoilé, on sait déjà qu'un village artisanal et gastronomique s'installera du 7 au 30 décembre place du Vigan de 10h30 à 19h (21h en week-end). Dix-huit chalets réuniront une offre d'artisanat et de produits gastronomiques.

[Les artisans et commerçants intéressés peuvent contacter le service Domaine public de la ville d'Albi au plus tard le 22 octobre (date limite de remise des candidatures): 05 63 49 10 10.]

Des paniers frais sur son lieu de travail

Le Drive fermier, qui regroupe plus de 25 producteurs, mettant en ligne chaque semaine plus de 500 produits, dont 20 % en agriculture biologique, développe cette année la livraison au travail ! En partenariat avec la jeune start-up Les Coursiers albigeois, chaque entreprise ou zone d'activité peut désormais se faire livrer les paniers commandés. Le principe de la livraison en entreprise est simple : il suffit de réunir une dizaine de personnes sur un même lieu, intéressées par le Drive fermier.

**[www.drive-fermier.fr/albi
06 65 95 19 10]**



Écriture L'Université pour tous du Tarn lance un nouvel atelier d'écriture à partir du 10 octobre. Animé par Philippe Legrand, enseignant et formateur à la retraite, il propose à un large public de travailler à partir d'extraits de romans, de poèmes et de pièces de théâtre afin de stimuler l'imagination et sa plume, mais aussi prendre du plaisir et partager avec le groupe les textes élaborés durant la séance. Une belle nouveauté à l'UPT ! 05 63 38 13 95 www.universite-pour-tous-tarn.fr

Yoga Les associations Couleurs Yoga et Surya Samya Yoga proposent un espace de détente pour se relaxer, se ressourcer et se recentrer. Les cours (yoga, relaxation, méditation) débutent le 23 octobre au 32 rue, Paul Gauguin et sont assurés par deux animatrices diplômées. 06 26 53 86 09 ou 06 84 34 08 21

Sophrologie Florence Renault, diplômée en sophrologie, a ouvert un cabinet à l'espace Santé et soins Atlantis, ouvert du mardi au samedi de 8h30 à 18h. Sensibilisée aux situations de handicaps physique et sensoriel, elle propose des services adaptés à chaque handicap. sophrologiealbi.neowp.fr — 07 82 76 04 91

Piano Christophe Deroubaix propose des cours de piano à domicile (tous styles, tous niveaux). 06 11 25 01 87



A NOTER

Les commerçants du **marché couvert** organisent une **Nocturne gourmande** le **6 octobre** de 18h30 à 1h à l'occasion de l'Ekiden. **Restauration sur place, buvette, assiettes gourmandes...**

On montre l'exemple en cuisine

En janvier 2019, la cuisine centrale d'Albi utilisera pour le conditionnement des repas destinés aux restaurants scolaires des barquettes 100 % recyclables ! En carton (sur le principe des briques de lait), elles viendront remplacer les 750 000 barquettes en plastique (17 tonnes) qui finissaient jusqu'à présent en décharge après avoir servi au transport et au service à table des plats. « *Comme certaines grandes villes françaises, nous n'attendons pas 2025 et l'interdiction d'utiliser des contenants alimentaires en matière plastique dans le cadre de notre service de restauration collective* », note Anne-Marie Niéto, conseillère municipale déléguée à la restauration scolaire. Un bon point pour la planète, surtout quand on sait que le polypropylène nécessite 400 ans pour se décomposer. Fabriquées en France, les nouvelles barquettes seront traitées en Espagne par une filière de recyclage dédiée. Dès le mois d'octobre, la cuisine supprimera aussi 300 barquettes par jour qu'elle remplacera par des bacs plus grands pour les desserts et les entrées en vrac (salade de carottes,...).

Les barquettes ne seront bientôt plus en plastique.



Une formation militaire marine sur les terres de Lapérouse

Une Préparation militaire marine (PMM) sera proposée à partir du mois d'octobre à la caserne Teyssier à seize stagiaires. « *Cette préparation initie aux métiers de l'Armée de mer et conforte pour certains participants leur envie d'embrasser une carrière militaire* », précise Jean Esquerre, conseiller municipal délégué aux cérémonies patriotiques. Cette formation s'échelonne sur quinze samedis et comprend également une semaine à la base navale de Toulon. Les jeunes intégrés dans la PMM participent par ailleurs aux cérémonies du souvenir, comme celles du 11 novembre et du 8 mai. Une grande partie de la formation est consacrée à l'apprentissage de la navigation, du matelotage et de la manœuvre d'embarcations. La fin de stage est sanctionnée par un diplôme, reconnu par la Marine nationale, ce qui permet aux volontaires d'obtenir une formation militaire initiale de réserviste (FMIR) dans plusieurs spécialités.

UN NOUVEAU LIEUTENANT POUR LE LAPÉROUSE

Le lieutenant de vaisseau Paul Barbottin a pris en août dernier ses fonctions de nouveau commandant du bâtiment hydrographique La Pérouse basé à Brest et dont la ville d'Albi est la marraine. Après avoir travaillé à bord de navires de la Marine nationale et effectué plusieurs opérations à bord de sous-marins, Paul Barbottin supervise désormais des missions hydrographiques dans l'Océan atlantique. Le bateau de 59 mètres de long, comprenant une quarantaine de membres d'équipage, opère généralement le long des côtes françaises, où il effectue des sondages bathymétriques, des recherches d'épaves nécessaires à la mise à jour des cartes marines ou des travaux océanographiques. Les campagnes peuvent aussi être conduites sur des zones plus éloignées en accord avec les pays intéressés.



Affrontez l'hiver et préparez le printemps à Habitarn

L'automne est là avec son cortège de signes annonciateurs de l'hiver... C'est le moment de s'intéresser à la maison, de bien préparer à l'hiver et de penser déjà au printemps ! L'occasion se présente de regarder du côté de la toiture, de l'isolation ou encore du chauffage, ce qui n'empêche pas de réfléchir à ses aménagements extérieurs.

Dans une maison ou un appartement, il est important de se sentir bien et en sécurité, tout en bénéficiant d'un confort idéal. La 30^e édition du salon de l'habitat et de l'immobilier Habitarn est le moment propice pour envisager une rénovation, un investissement, un projet immobilier. Avec plus de 175 exposants, dont 95 % sont des locaux, le choix

ne manque pas pour s'informer, comparer et se lancer. L'opportunité d'échanger avec des spécialistes permet parfois d'obtenir un conseil ou de trouver une idée à laquelle on ne pensait pas. Habitarn est aussi le lieu pour découvrir les dernières tendances en matière de déco intérieure ou extérieure.

[www.habitarn.fr – du 19 au 22 octobre de 10h à 19h au parc des expositions. Entrée gratuite.]

Un nouveau marché à Albi

En collaboration avec la Chambre d'agriculture du Tarn, la ville d'Albi ouvrira d'ici la fin de l'année un marché de producteurs sous la halle du foirail de Castelviel. « *Il accueillera des producteurs vendeurs situés à moins de 60 km d'Albi* », indique Geneviève Marty, conseillère municipale déléguée aux marchés. Maraîchers, apiculteurs, fromagers, vigneron, boulangers proposeront leurs produits tous les jeudis de 16h à 20h. Cette démarche s'inscrit dans le Plan alimentaire territorial de la ville d'Albi et la volonté de la ville de promouvoir les circuits courts de proximité.

Une nouvelle adresse pour se fournir en produits locaux.



ALBI
NOËL
2018

Vivez la féerie





À SOUTENIR

Les chiffres ont de quoi interpellier : en France, environ 300 000 personnes de plus de 60 ans vivraient quasi recluses avec pas ou très peu de contacts. Depuis plus de 70 ans, les Petits frères des pauvres, association reconnue d'intérêt public non confessionnelle et apolitique, agit au quotidien pour lutter contre l'isolement des personnes âgées. Cette année, une antenne a ouvert à Albi et compte déjà plusieurs bénévoles qui assurent des visites hebdomadaires à domicile, en maison de retraite ou en hôpital. « *Les personnes âgées isolées nous sont signalées soit par le voisinage, soit par des travailleurs sociaux, des proches ou le CCAS* », indique Sylvie Douzal, coordinatrice du développement social pour l'association. L'association propose aussi des sorties, des temps forts et des séjours l'été. « *Tout cela contribue à recréer du lien social, renouer des liens de solidarité et bien vivre ensemble.* » Pour répondre aux besoins, l'antenne d'Albi recherche de nouveaux bénévoles, quels que soient l'âge, les disponibilités et la situation (actif, étudiant, retraité...). « *L'essentiel est d'être à l'écoute, d'avoir le sens du relationnel et d'avoir envie de partager un temps avec une personne.* » C'est le cas d'Olivier qui a rejoint l'association et rencontre régulièrement un résident d'une maison de retraite qui ne sort quasiment jamais de sa chambre. « *Je me sens vraiment utile en venant échanger un moment avec lui. Il note à chaque fois le prochain rendez-vous pour s'y préparer !* »

[Pour devenir bénévole ou signaler une personne âgée isolée : 06 40 49 14 13 – sylvie.douzal@petitsfreresdespauvres.fr]

Beaucoup de personnes âgées vivent isolées et sans contact avec l'extérieur. Une situation qui peut changer !



AM216



Dentelles de papier

Pour les amateurs de travaux créatifs et manuels, le savoir-faire de Colette Duqueroy vaut le détour. Avec minutie, elle réalise de la dentelle à partir de papier parchemin végétal. Un art autant qu'un loisir qui était courant au Moyen-Âge, mais qui avait disparu de nos jours. Depuis 2000 et après une formation, Colette s'est passionnée pour cette activité méconnue. Au moyen de petites aiguilles, elle perfore le papier et crée du relief et des dégradés de blanc avec des instruments arrondis de différentes tailles. Cartes, menus, faire-part, tableaux prennent forme au bout de ses doigts. La patience est de rigueur ; une « simple » carte exige une vingtaine d'heures de travail ; un véritable travail d'orfèvre. « *Les gens n'imaginent pas le travail que cela représente* », indique Colette. Pour partager cet art, elle anime un atelier proposé par l'association de quartier tous les mercredis à la maison de quartier du Marranel.

**[Plus d'infos : 05 63 47 57 15 (le matin).
Œuvres à découvrir également les 10 et 11
novembre à la maison de quartier]**

PRÉPARATION AUX CONCOURS

L'association 3C Coaching concours Cantepau a accompagné l'année dernière une dizaine de personnes en vue de les préparer aux concours de catégories B et C sous forme d'ateliers de 2h en soirée. Les animateurs (enseignants bénévoles et formateurs) proposent des entraînements collectifs aux épreuves. Parmi les concours visés : infirmier et aide-soignant, éducateur spécialisé, auxiliaire de puériculture, agent administratif, assistante sociale, police et gendarmerie, agent des impôts, etc. Cotisation très réduite.

**[Plus d'infos : 06 73 12 67 03
Facebook : assos 3C.]**



Un ouvrage de référence

Les Éditions Privat viennent de publier *Histoire du Tarn*, un ouvrage de plus de mille pages qui évoque, comme son titre l'indique, la grande histoire du département avec une place importante accordée à Albi. Des statues menhirs de la préhistoire aux épisodes de la Résistance, ce livre de référence récapitule les temps forts du Tarn des origines à nos jours. On lira avec intérêt la période médiévale d'Albi qui est bien développée avec des mentions du scriptorium, de la Mappa mundi et de la construction de la cathédrale et du Palais de la Berbie. L'ouvrage ne fait évidemment pas l'impasse sur plusieurs célébrités locales comme Lapérouse, Rochemure, Toulouse-Lautrec, Pompidou et Jaurès. On prend plaisir à traverser les siècles en découvrant différents pans de cette histoire tarnaise, qu'elle soit sociale, religieuse, économique, culturelle ou politique. Pour réaliser un tel ouvrage, l'éditeur a confié le travail à des chercheurs et des universitaires de Toulouse, de Montpellier et de l'Institut universitaire Champollion. **[Histoire du Tarn, Ed. Privat, 1 024 pages, 32 euros]**

Permanences LGBTQI

L'association Arc-en-Ciel écoute, informe, oriente, défend et organise des événements dans le domaine LGBTQI (lesbiennes, gays, bisexuels, trans, et intersexes). Permanences le mardi de 17h30 à 20h30 à la maison du Patut Crémat (7, rue des Muettes). Le dernier mardi de chaque mois (Cellule Aides Occitanie), possibilité de réaliser un dépistage anonyme, immédiat et gratuit du VIH et des hépatites B et C.

Parlons architecture

Dans le cadre des Journées nationales de l'architecture et des Journées portes ouvertes des architectes, une animation sera proposée du 19 au 21 octobre devant les Cordeliers. « *L'architecture nous concerne tous, depuis le toit de notre maison, à celui de notre lieu de travail, depuis les écoles que nous avons occupées, au cinéma, à la piscine ou aux autres lieux culturels ou sportifs que nous fréquentons régulièrement* », indique Stéphane Albert, président de la Fédération des architectes du Tarn. « *La manifestation Parlons architecture est l'occasion de comprendre les enjeux de l'architecture, de l'urbanisme, mais aussi le rôle des hommes et femmes qui le façonnent pour le bien-être de tous.* » Sous un stand, des architectes présenteront leur métier et pourront échanger avec le public autour de leurs projets et de réalisations. Des films qui mettent en scène l'architecture et son rapport à la ville seront également projetés ; une exposition photo présentera quelques réalisations dans le département.

[« Parlons architecture » est organisée par la Scène nationale, la Ville d'Albi, la Fédération des Architectes du Tarn, le CAUE du Tarn et Vincent Boutin, photographe]





Enquête publique sur la RN 88 entre Albi et Lescure

Une enquête publique est organisée jusqu'au 26 octobre sur le projet de sécurisation de la RN 88 entre le rond-point de l'Arquipeyre (Jardinerie tarnaise) et le rond-point de l'Hermet à Lescure. Cette opération a pour objectifs d'améliorer la sécurité des usagers et des riverains et de fluidifier

la circulation sur cette section qui supporte 26 000 véhicules par jour (dont 8 % de poids lourds). L'opération de sécurisation consiste à reconfigurer la RN 88 pour lui donner un caractère d'artère urbaine avec deux voies de largeur réduite dans chaque sens et une limitation de la vitesse à 70 km/h. Il s'agira aussi de hiérarchiser et sécuriser les carrefours avec notamment l'aménagement de plusieurs nouveaux carrefours giratoires. Des chantiers sont intégrés à l'opération, comme la mise à double sens de la section de la route de la Drèche actuellement en sens unique, le réaménagement du carrefour avec tourne-à-gauche entre l'ave-

nue Albert Thomas et la route de la Drèche et la création d'un giratoire sur l'avenue Albert Thomas à l'intersection avec la rue Gaston Bouteiller.

[Le dossier d'enquête est déposé à la mairie d'Albi et est également consultable sur le site internet www.tarn.gouv.fr. Des permanences du commissaire enquêteur sont assurées le 13 octobre 2018, à la Maison de quartier de Cantepau, de 9h à 12h; le 22 octobre, à l'hôtel de ville de 9h à 12h. Pendant la durée de l'enquête, toute personne peut formuler ses observations et propositions.]



2 conférences pour réfléchir

Comment réagir devant la montée des croyances et des rumeurs ? S'appuyant sur son expérience de formateur en sciences, Gérard de Vecchi animera une conférence grand public le 16 octobre à 19h à l'IMT Mines Albi durant laquelle il tracera les voies de la formation d'un citoyen curieux, initié à la culture du questionnement, partant à la traque des idées reçues et adepte du débat et de l'argumentation. Dans le cadre de la Fête de la science, cette conférence-débat est en accès libre sur inscription sur www.imt-mines-albi.fr

Une conférence intitulée « *Vivre, c'est communiquer* » sera animée par Joël Bockeaert, biologiste et membre de l'Académie des sciences le 10 octobre à 18h30 au Grand Théâtre. Il partagera ses recherches relatives à l'origine et à l'évolution de la communication dans le monde vivant, y compris chez les bactéries. « *Elle est plus complexe pour les êtres évolués et repose sur des principes chimiques (phéromones, odeurs, hormones) et/ou physiques* », rappelle le scientifique. Joël Bockeaert reviendra ensuite sur l'homme communiquant. « *L'homme est un être social qui a besoin de communiquer pour penser et exister. Si la communication a pris de telles proportions aujourd'hui, c'est aussi parce qu'elle procure du plaisir, d'où le risque d'addiction et d'hyper-connexion.* » **[Inscription gratuite: sfeap2018.ipbs.fr/conference-grand-public]**

Chasse au trésor et solidarité

Le Rotaract Albi Pastel et l'Association des guides interprètes du Tarn convient les explorateurs de 7 à 12 ans à une nouvelle chasse au trésor le samedi 27 octobre à 14h place du Vigan pour fêter Halloween. Les enfants sont invités à venir déguisés en vampires, fantômes ou autres petits monstres pour arpenter les rues du centre-ville. À la clef, des jouets, des entrées au zoo des Trois Vallées et à la Cité de l'Espace ! Friandises, boissons, gâteaux, ateliers maquillage récompenseront les participants. Tous les fonds, (10 euros par enfant ou 40 euros par équipe de 5 enfants) seront reversés à l'association "Hôpital Sourire". Réservation obligatoire (avec adulte accompagnant) **06 85 65 57 42**



ACTUALITÉS



© TCHIZ



Jouez aux échecs !

64 cases, 32 pièces, des cavaliers, un roi, une dame, des tours et des fous... Les échecs sont un grand classique qui continue d'être pratiqué par des centaines de milliers de Français. L'Échiquier club albigeois réunit depuis 1949 des amateurs, débutants et confirmés, et tous passionnés d'échecs. « *Ce jeu développe la concentration, l'esprit d'analyse et la stratégie* », note Patrice Vincens, responsable de la communication du club et président du Comité du Tarn. « *Il n'y a pas d'âge pour commencer à jouer. Les adultes peuvent ainsi profiter des initiations que nous dispensons.* » Les 10 et 11 novembre à la salle de Pratgraussals, le club organisera le 40^e tournoi régional, le plus grand d'Occitanie avec plus de 200 joueurs. Le samedi après-midi, deux anciens champions de France viendront jouer en simultané avec différents joueurs du département. Une vingtaine de jeunes de Gérone affrontera également des jeunes Tarnais lors d'un match amical.

[Séances au Patus Crémat, rue des Muettes. Mercredi de 16h à 19h (jeunes débutants et confirmés), vendredi pour tous à partir de 20h30 et samedi de 14h à 18h. 06 79 92 96 96 <http://albiechecs.fr>]

Une nouvelle chocolaterie à Albi

N'attendez pas les fêtes de Noël pour découvrir, déguster et offrir les chocolats et confiseries de Julien Gayraud, jeune artisan chocolatier de 29 ans, qui ouvre début octobre sa première boutique rue de l'Oulmet. Après une formation au CFA de Cunac et une spécialisation chocolatier à Bayonne, Julien a fait ses armes dans plusieurs pâtisseries et chocolateries de la région, notamment Criollo à Toulouse, puis a créé son propre atelier en 2015. Dans sa nouvelle boutique, il présentera le fruit de son travail avec une gamme de chocolats fins, de tablettes et de confiseries (oursons en guimauve, berlingots, pâtes de fruits, caramels...). Parmi les chocolats, il ne faudra pas manquer Vertigo, chocolat menthe fraîche, ou encore l'Amandine, un praliné amandes... Pour l'été prochain, Julien proposera également des glaces artisanales. En attendant, il préparera un délicieux chocolat chaud ou un café maison à déguster cet hiver...

[Ouvert du mardi au samedi. Julien Gayraud est sur Facebook]

Un nouveau film sur Albi

L'association « *Traveling 81* » à qui l'on doit deux films sur l'histoire d'Albi, « *La Belle époque à Albi* » et « *Les années folles à Albi* », a commencé le tournage d'un nouvel épisode de l'histoire locale élargie au département, des années 1945 à 1980. Le 14 juillet dernier, le tournage de la grande fête qui a suivi la libération d'Albi en août 1944 a été réalisé au jardin national. Les propriétaires de voitures de collection sont venus bénévolement participer aux prises de vue.

[Plus d'infos sur les prochains tournages : traveling.81@orange.fr ou au 06 17 51 13 52]





« Un nouvel outil de prévention au service des familles »

3 questions à Sylvie Bascoul-Vialard, en charge du Conseil pour les droits et devoirs des familles, mis en place par la ville d'Albi en 2017.

Pourquoi ce dispositif ?

« Le CDDF permet d'accompagner des familles quand le comportement de leur enfant entraîne des troubles à la tranquillité et à la sécurité publique. Ce dispositif est une véritable aide à la parentalité face à certaines incivilités, des infractions aux arrêtés de police du maire, des violences à l'école ou des

dégradations légères. Il s'inscrit logiquement dans le cadre du CLSPD et repose sur un partenariat fort avec l'Éducation nationale, le Département, la police nationale et la police municipale. »

À quoi sert ce dispositif ?

« C'est un outil de prévention qui vise à une prise de conscience de la part des familles. Saisir le CDDF nous permet d'agir rapidement pour prévenir des faits de délinquance qui apparaissent de plus en plus tôt. Il ne se substitue pas au travail de la justice ni des forces de l'ordre, mais travaille en complémentarité. Si une mesure est déjà en cours auprès des partenaires, le CDDF n'est d'ailleurs pas sollicité. Nous sommes là avant tout pour aider les familles, échanger avec elles et les accompagner au mieux. Ce CDDF sera convoqué chaque fois que nécessaire. »

Comment se réunit-il ?

« Pour la première fois, en septembre et à la mairie, le CDDF s'est réuni à ma demande et de façon solennelle pour un rappel à l'ordre avec l'accord du procureur de la République. Les membres présents étaient composés de représentants des différents partenaires. Nous avons eu à traiter le cas de six enfants qui avaient commis des dégradations au sein d'une école. Le rappel à l'ordre fait à ces enfants en présence de leur famille leur a fait comprendre qu'à leur âge, ils devaient être sous la surveillance de leurs parents. Nous leur avons rappelé leurs droits et leurs devoirs et avons décidé ensemble d'une mesure de réparation. »

Plus d'infos : coordinatrice du CDDF 05 63 49 11 26



Les bénévoles à l'honneur

Riche de son tissu associatif, la ville d'Albi souhaite mettre en lumière les Albigeois bénévoles, celles et ceux qui donnent de leur temps et de leur énergie pour assurer les nombreuses activités, animations et manifestations qui font battre le cœur du territoire tout au long de l'année. N'hésitez pas à signaler certains de vos adhérents ! Jusqu'au 30 novembre, un appel est lancé aux associations sur la plate-forme de participation citoyenne en ligne pour mettre à l'honneur les forces vives albigeoises à travers une série de portraits photographiques collectifs et thématiques (quartiers et vivre ensemble, arts et culture, sports, jeunesse, enfance et éducation, social et solidarités, santé, tourisme et relations internationales, patrimoine, environnement et cadre de vie, mobilité et déplacements...). Ces portraits feront ensuite l'objet d'une exposition itinérante en ville et dans les quartiers.

Plus d'infos : 05 63 49 11 23 - Inscription : <https://participation.albi.fr>





CE QU'IL FAUT RETENIR



- ❶ La prochaine fête des associations organisé par la ville d'Albi se déroulera en septembre 2019. Les inscriptions des associations seront possibles à partir de novembre. Plus d'infos : 05 63 49 11 07.
- ❷ La Maison des services au public a été inaugurée le 20 septembre dans le quartier de Cantepau. Rappelons qu'elle regroupe plusieurs services publics de proximité afin de répondre au quotidien aux différentes attentes des usagers. [du lundi au vendredi de 8h30 à 12h et de 13h30 à 17h. 05 63 49 15 00]
- ❸ À noter d'ores et déjà dans l'agenda : la ville d'Albi organise en novembre cinq réunions publiques dans les quartiers. La première aura lieu le 8 novembre à 20h30 au Domaine de la Mouline pour les quartiers Grand Centre/ La Mouline-Le Gô. Voir les autres dates : www.mairie-albi.fr ou 05 63 49 10 38.
- ❹ Les nouveaux Albigeois arrivés ces douze derniers mois sont conviés à des visites guidées de la ville et à la réception organisées par la ville d'Albi le 14 novembre prochain.

EN BREF

❧ **Talents de quartier.** Les auditions ont lieu le 25 octobre à partir de 10h30 au Grand Théâtre. 05 63 46 48 80 - Carré public Facebook.

❧ **Les vacances de Toussaint** débutent le 20 octobre et se terminent le 4 novembre et on recule d'une heure dans la nuit du 27 au 28 octobre !

❧ **Tarn Bénévolat** recherche d'urgence pour des associations des bénévoles pour du soutien scolaire et différents postes en communication, comptabilité, informatique, gestion, etc. albi.benevolat@wanadoo.fr ou 05 63 43 02 00

❧ Le 16 octobre à 20h30, à l'Institut Champollion, l'Association Jaurès Espace Tarn propose une **conférence-débat animée par Axel Kahn**, scientifique, médecin généticien et essayiste français, sur le thème *Demain, un monde de robots intelligents. Et l'homme dans tout ça ?* Entrée libre.

❧ **Rappel.** L'affichage sauvage est strictement interdit et peut donner lieu à la confiscation des pancartes voire à des poursuites. L'interdiction s'applique quelle que soit la nature de la publicité (promotion d'un établissement commercial, d'une manifestation culturelle, sportive, politique, syndicale...).

❧ **Aviron.** L'Albigeois Laurent Viala a fini 3^e aux championnats du monde d'aviron en catégorie para-Aviron. Il était associé avec le cadurcien Jérôme Pailler.



LE PARC DE PRATGRAUSSALS: DEMAIN, C'EST DÉJÀ AUJOURD'HUI

Avec la nouvelle salle événementielle et ses aménagements extérieurs, la base de loisirs de Pratgraussals a commencé sa mutation en véritable parc urbain. Plusieurs projets d'aménagement vont être menés dans les mois et années à venir pour le rendre encore plus attractif. Découverte en avant-première du parc de demain.

Portes ouvertes de la salle événementielle

La salle événementielle ouvrira en accès libre ses portes au public le samedi 6 octobre de 14h à 21h et le dimanche 7 octobre de 10h à 18h. Visites et projections seront proposées durant les deux jours pour permettre au public de découvrir cet équipement structurant d'Albi de 2 500 m².

Inspirée des halles couvertes et des séchoirs à tabac, le bâtiment présente une façade constituée de trois matériaux : du bois sur la partie supérieure, des galets sur la partie inférieure et du zinc pour la toiture. De larges baies vitrées, protégées par des brise-soleil, laissent pénétrer la lumière dans cette salle multifonctionnelle, flexible et modulable, aux volumes généreux.





Skatepark et snake-run pour 2019

Envisagé sur 1 500 m² à côté du cimetière, le futur Skatepark présente une forme optimisée avec des lignes de pratiques variées, fluides et continues. Il sera par ailleurs encaissé dans le sol pour favoriser son intégration dans le site et bénéficier de gradins. Il sera par ailleurs ceinturé par un snake-run, qui prendra la forme d'un cheminement offrant des formes douces (bosses, virages relevés...), à l'image d'une piste vallonnée. Ludique et accessible à tous, ce parcours sera particulièrement adapté aux débutants.



Parking multimodal

À partir du mois de septembre, un parking multimodal (voiture, vélo, bus...) sera créé entre le cimetière de la Madeleine et la salle événementielle. Près de 200 places seront disponibles d'ici la fin de l'année. Le parking comprend un espace pour les vélos et un arrêt d'autobus. Avec la mise en service de la passerelle, il permettra un accès direct au centre-ville depuis la rive droite. Un parking de délestage (de 200 places environ) est envisagé ultérieurement au nord du parc.



La passerelle

Le développement de la base de loisirs est étroitement lié à la création de la passerelle au-dessus du Tarn qui devrait être mise en service en 2020. Elle créera de nouveaux flux entre les deux rives et vers le parc de Pratgraussals. Elle est déjà attendue par de nombreux clubs sportifs qui comptent bien l'intégrer dans leur circuit (Ekiden, Marathon, Trail, marche nordique, etc.).

OBJECTIFS DU PARC URBAIN DANS LES ANNÉES À VENIR

[Affirmer le site de Pratgraussals comme une composante majeure du centre-ville]

[Renforcer son image de poumon vert d'Albi et d'espace propice à la biodiversité]

[Développer de nouvelles activités de loisirs et de découverte]

[Diversifier les usages du site et toucher un large public (Albigeois, touristes, pêcheurs, congressistes, etc)]

[Participer au rayonnement et à l'attractivité d'Albi]



Aire de jeux

L'aire de jeux sera réorganisée à partir des jeux existants. Sur les trois terrains de tennis actuels, deux seront réhabilités. Le troisième sera transformé en terrain multisports avec la mise en place d'un revêtement de sol permettant de jouer au basket, football, tennis, volley et badminton. Ce terrain s'ouvrira sur des gradins encadrés par une végétation dense.

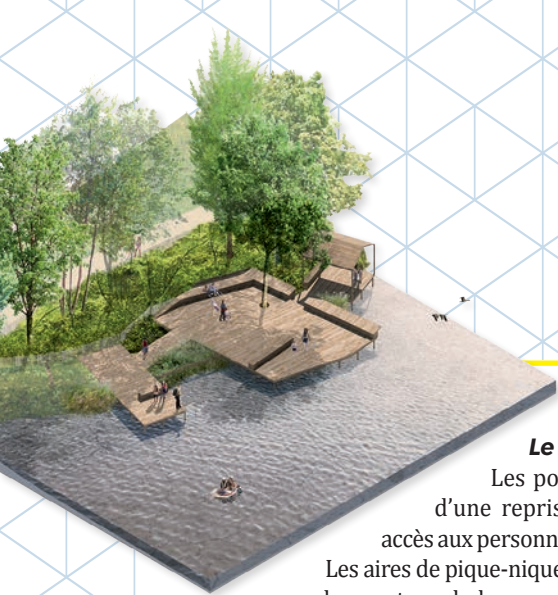
Un verger participatif

Un verger sera planté avec près de 200 arbres de plusieurs essences : pommier, poirier, prunier, cerisier, noyer, amandier. Dans un souci de préservation des espèces, le choix sera orienté vers des variétés locales. Le verger accueillera également des espaces de vie tels que des aires de pique-nique et des terrains de pétanque.

Théâtre de verdure

Devant la salle événementielle, des aménagements ont été réalisés en lien avec la reconfiguration du festival Pause Guitare. Dans l'objectif de permettre certains événements de plein air, des niveaux de gradins enherbés, offrant des assises au public, seront prévus ultérieurement.





Le lac et ses abords

Les pontons feront l'objet d'une reprise globale avec des accès aux personnes à mobilité réduite. Les aires de pique-nique seront développées sur le pourtour du lac.

Accès pêcheurs

Une cale de mise à l'eau pour les embarcations sera créée à l'horizon 2020 au bord du Tarn en remplacement de celle existante. L'ouvrage sera plus adapté à la vocation future du parc en limite du parking situé au nord, ce qui permettra d'éviter l'accès des véhicules dans le parc tout en permettant un stationnement facilité pour les pêcheurs.



Camping-car

Une aire de stationnement pour trente camping-cars sera aménagée avec une végétation arborée. Elle sera complétée d'une aire de service, en remplacement de celle en place.

Circulation et stationnement

Concernant l'accessibilité des voitures au parc de Pratgraussals, elle se fera par le nord du site (en longeant la station d'épuration). La rue Lamothe et la fin du chemin de Pratgraussals au sud-ouest seront plutôt réservées aux riverains, réduisant ainsi la circulation dans ces rues et renforçant la vocation piétonne du secteur. Les rues René Cassin et Lamothe seront à terme restructurées pour les personnes arrivant par la passerelle ou s'y rendant.

Biodiversité

Une attention particulière sera apportée à l'aménagement paysager et au choix des végétaux. Un programme de végétalisation sera mené avec de nombreuses plantations adaptées aux différents espaces. La création de haies, de zones préservées, la gestion différenciée des espaces, la diversification des typologies végétales constituent des mesures, développées sur l'ensemble du parc.

À VOUS LA PAROLE!

Les documents de l'étude relative à l'aménagement de la base de loisirs sont consultables à la Maison des projets, rue de l'Hôtel de Ville. Le dossier qui sera complété au fur et à mesure de l'avancement du projet est accompagné d'un registre de recueil des avis et d'observations. Ces éléments sont également consultables sur le site internet www.mairie-albi.fr Le public peut également consigner ses observations à l'adresse suivante :

concertation-pratgraussals@mairie-albi.fr ou par courrier postal adressé à Ville d'Albi, Aménagement Pratgraussals, service Projets urbains, 16, rue de l'Hôtel de Ville 81023 Albi Cedex 9.





La salle événementielle de Pratgraussals

Elle ouvre au public pendant deux jours les 6 et 7 octobre. Pour une belle entrée en matière, trois acteurs de ce projet emblématique de la rive droite témoignent. ■■■

Interviews



Thierry Augard,
designer d'espaces, chargé de
projet, Safra Agencements

« Nous avons été chargés de concevoir du mobilier pour la salle événementielle, notamment les lustres du hall d'entrée. Nous avons aussi travaillé à l'aménagement de certains espaces comme les loges et les sanitaires avec toujours à l'esprit la volonté de s'inscrire dans la démarche des architectes qui ont pensé le bâtiment avec sobriété et des lignes épurées. Le mobilier imaginé par notre bureau d'études devait s'intégrer dans cet ensemble où la présence du bois est une signature architecturale marquante. Pour notre équipe, c'était une belle aventure humaine et technique après celle du Grand Théâtre. »

Benoît Bonnemaïson,
graphiste, auteur de
la fresque d'entrée

« Les architectes, avec qui j'avais déjà collaboré, m'ont sollicité pour réfléchir à la signalétique de la salle événementielle, notamment au niveau du sas d'entrée. Ils souhaitaient en faire un espace singulier qui permette une transition originale entre l'extérieur et l'intérieur. Pour faire écho à l'environnement du bâtiment, j'ai travaillé sur une œuvre très colorée et végétale, dans l'esprit d'une jungle. Le douanier Rousseau et Matisse m'ont notamment inspiré. J'ai d'abord réalisé un motif imprimé en sérigraphie que j'ai collé comme du papier peint sur les murs et le plafond. J'ai ensuite peint dessus un second motif. L'écriture graphique à la main sur un support imprimé est un peu ma marque de fabrique.

Le résultat me fait penser à un aquarium sensoriel ou un bain de couleur dans lequel le visiteur serait immergé. Les architectes voulaient quelque chose d'unique... je pense que l'objectif est atteint ! »



Photographie : Philippe Riualt - Artiste : Borneffite Architectes - ppa architectures + Encore Heureux



Jean-Manuel Puig,
architecte agence PPA
architectures

« La salle événementielle de Pratgraussals a été un projet que les deux agences d'architectes PPA et Encore Heureux ont pensé avec l'idée d'une polyvalence des usages, qu'elle soit utilisée pour un concert, un salon, un congrès ou une grande manifestation comme Pause Guitare.

Et il y a de quoi imaginer bien d'autres choses. La fonctionnalité est aussi un des maîtres mots du projet.

Nous avons aussi travaillé de manière à ce que le bâtiment soit bien intégré dans son environnement au bord du Tarn, comme s'il avait toujours été là. Je souhaite maintenant que les Albigeois s'approprient cette salle qui leur est destinée et qu'ils en fassent un lieu de vie, d'échanges et d'émotion. »

1 LE PROGRAMME
« Action cœur de ville » est un programme initié par l'État au travers du ministère de la Cohésion des territoires qui concerne 222 villes de France en partenariat avec les élus et les acteurs économiques et financiers du territoire. Il vise à donner des moyens pour développer l'attractivité des villes dites « moyennes » en tenant compte de leur dimension économique, patrimoniale, culturelle et sociale.

2 LE CONTEXTE
Les villes « moyennes » (entre 20 000 et 100 000 habitants) constituent un pôle de rayonnement structurant au cœur d'un bassin de vie et jouent une fonction de centralité. Albi est une des villes moyennes les plus attractives du Sud-Ouest avec des atouts reconnus : ville à taille humaine, économie assez diversifiée, offre importante en matière de santé, de commerce, d'éducation, de services et d'activités culturelles et de loisirs.

3 MUTATIONS SOCIO-ÉCONOMIQUES
À Albi, le nombre important d'étudiants et le vieillissement de la population laissent apparaître une proportion de la tranche 25-40 ans assez réduite. Côté commerces, les habitudes de consommation favorisant l'e-commerce et les zones commerciales de périphérie restent des sujets de préoccupation pour les collectivités qui

cherchent en permanence à trouver ou maintenir un équilibre. Les friches commerciales de centre-ville, bien qu'elles soient bien moins élevées à Albi que pour la moyenne des villes de même taille (7,4 % contre 10 à 11 % pour les villes moyennes), retiennent toute l'attention et font l'objet d'actions régulières.

4 OBJECTIFS CONCRETS
Si un cœur de ville se porte bien, c'est l'ensemble du bassin de vie, y compris dans sa composante rurale, qui en bénéficie. Le programme vise à faciliter et à soutenir le travail des collectivités locales, à inciter les acteurs du logement, du commerce et de l'urbanisme à réinvestir les centres-villes, à favoriser le maintien ou l'implantation d'activités.

5 DES ORIENTATIONS PRÉCISES
Pour assurer la revitalisation du centre-ville, la convention repose sur plusieurs axes structurants relatifs à l'habitat en centre-ville, au développement numérique, économique et commercial, à l'accessibilité, à la mobilité, à l'aménagement urbain, enfin à l'accès aux équipements et services publics. Le programme se concentre à Albi sur des actions à mener dans un délai assez rapide, en complément d'initiatives et de dispositifs déjà engagés. La reconversion de

l'ancienne école Pasteur rue Peyrolrière en espace commercial, le déploiement de la wifi en ville, la création d'une application mobile, ou encore la mise en place d'actions pour développer l'habitat sont déjà en cours. Des études seront également prévues, notamment sur le secteur Place Jean-Jaurès/Champollion/gare avec le projet de pôle d'échange multimodal.

6 PÉRIMÈTRE
Le périmètre d'intervention qui relève de ce programme couvre le centre historique, le Castetviel, le secteur gare, le faubourg du Vigan et une grande partie du quartier de la Madeleine incluant le parc de Pratgraussals.

7 GOUVERNANCE PARTENARIALE ET LOCALE.
La ville d'Albi a associé la Communauté d'agglomération de l'Albigeois, la Chambre de commerce et d'industrie du Tarn et la Région aux côtés des partenaires majeurs que sont l'État, la Caisse des dépôts et consignations, Action logement et l'ANAH. Une convention pluriannuelle a été signée pour une durée de six ans et demi. Les signataires pourront participer au financement de ce programme dont la première étape de diagnostic permettra de détailler le projet de redynamisation du cœur de ville.



LES CIMETIÈRES



CIMETIÈRES GÉRÉS
PAR LA VILLE

10.5
HECTARES
SUPERFICIE TOTALE



14 348
CONCESSIONS



288
TOMBES DE SOLDATS

438



INHUMATIONS
(EN 2017)



150
DISPERSIONS
DANS LE JARDIN DU
SOUVENIR (EN 2017)



421 224€
BUDGET TRAVAUX
DANS LES CIMETIÈRES (2018)

4

TYPES DE CONCESSIONS
(CAVEAU, CAVEAU URNE,
COLUMBARIUM, PLEINE TERRE)



1 200
DÉCÈS PAR AN SUR
LA COMMUNE



Station de production d'eau potable : le point sur le chantier en photos

En 2020, la station de production d'eau potable mutualisée alimentera en eau plus de 63 500 habitants d'Albi, Saint-Juéry, Lescure et Arthès. C'est aujourd'hui un des chantiers les plus importants de notre territoire. Visite en images.



Du haut de la grue, à près de trente mètres, on devine bien l'emplacement des deux réservoirs d'eau situés en aval de l'usine de traitement. Ils seront quasiment invisibles (car enterrés) une fois achevés. En attendant, des murs de soutènement ont été posés pour retenir la butte.



Au cœur du chantier (4 000 m² environ), les équipes de l'entreprise Touja, spécialisée dans la construction d'ouvrages hydrauliques, s'activent pour construire les murs de la future usine. Elle comprendra notamment des bassins de décantation et des filtres à sable.



L'ancienne station (ici, celle de 1948, celle de 1970 est située à côté) sera démantelée après la mise en service de la nouvelle installation. En 80 ans, les techniques de filtration ont bien évolué même si le traitement par filtre à sable reste toujours utilisé.



Le chantier, d'une durée de 23 mois, devrait s'achever au printemps 2020. La nouvelle station telle qu'on pourra la découvrir, située au bord du Caussels, s'insérera bien dans son cadre naturel. Cet équipement structurant a été conçu pour une cinquantaine d'années.



Agriculture urbaine : Albi montre l'exemple

L'agriculture urbaine qu'encourage la ville d'Albi a donné lieu à de belles initiatives publiques et privées, mais aussi à une reconnaissance des médias et de collectivités qui voudraient s'en inspirer. Echange avec Jean-Michel Bouat, adjoint au maire délégué à l'agriculture urbaine.



L'engouement pour le jardinage et les circuits courts de proximité ont contribué à mobiliser les Albigeois et certaines associations. Ici, le jardin solidaire de Rayssac.

En 2014, la ville d'Albi s'engage dans une démarche d'agriculture urbaine. Quel est le résultat aujourd'hui ?

« La ville d'Albi privilégie l'action aux beaux discours. En moins de quatre ans, elle a mis en pratique sa volonté de développer l'agriculture urbaine à travers plusieurs actions engagées aux côtés d'associations, d'entrepreneurs et plus largement des Albigeois sensibles à cette démarche. Sans vouloir en faire une liste exhaustive, on peut retenir parmi les derniers projets menés l'écopâturage avec le troupeau

de brebis au Marranel mais aussi le développement du maraîchage à Canavières. Il y a aussi cette volonté de favoriser les circuits courts de proximité qui permettent d'approvisionner notamment la cuisine centrale. »

Deux maraîchers aujourd'hui et l'objectif de cinq d'ici deux ans. C'est long...

« Cette opération de création de zone d'aménagement différé de Canavières pour développer le maraîchage demande du temps et de la persévérance. Il s'agit en effet d'acquérir progressive-

ment des parcelles souvent dispersées en vue de les réunir pour former des terrains suffisants pour y accueillir des maraîchers. Le Jardin d'André qui produit quinze tonnes de légumes chaque année est un véritable exemple de ce que nous recherchons. Nous tenons aussi à accompagner des entrepreneurs dont le savoir-faire leur permettra de pérenniser leur activité. Nous travaillons avec la Chambre d'agriculture et le lycée Fonlabour avec lesquels une convention a été signée pour accompagner au mieux ces nouveaux maraîchers. »

La démarche d'agriculture urbaine s'est-elle structurée depuis 2014 ?

« Un comité de pilotage a été créé il y a un an pour mettre en place un Plan alimentaire territorial (PAT) et fédérer tous les acteurs concernés. Un PAT est un programme d'actions élaboré en concertation avec les acteurs du territoire et qui a pour objectif de promouvoir une agriculture et une alimentation locales, durables et de qualité. Il réunit à Albi les chambres consulaires — CCI, métiers, agriculture, lycée agricole Fonlabour -, des établissements d'enseignement supérieur, des associations — Incroyables comestibles,... — et des institutions — collectivités, ARS... Nous nous inscrivons pleinement dans le Programme



L'agriculture urbaine était déjà sous-jacente à Albi avec la création du domaine de Saint-Viateur confié à Regain et des jardins familiaux à Cantepau.

national sur l'alimentation qui nous a valu d'ailleurs d'être lauréats de l'appel à projets lancé par l'État. Cette reconnaissance nous permettra de développer avec la subvention obtenue deux projets, l'un à Lapanouse, avec la création d'un nouveau jardin solidaire et collectif à l'exemple de celui créé à Rayssac, et l'autre dans les écoles avec des animations de sensibilisation au gaspillage alimentaire et aux circuits de proximité. »

Albi a bénéficié d'une belle médiatisation et sert d'exemple à d'autres villes. Comment expliquez-vous cela ?

« Lorsqu'il s'agit de parler d'agriculture urbaine, Albi est effectivement souvent citée en exemple par les médias. D'abord parce qu'elle a été sans doute visionnaire dans ce domaine et la première à créer une délégation à l'agriculture urbaine et acheter des terrains pour du maraîchage. Nous avons aussi une approche pragmatique : mieux vaut encore une agriculture raisonnée locale que des produits bio cultivés à des centaines voire des milliers de kilomètres

d'Albi. Les différents projets lancés ont intéressé les médias car l'on sent bien que cela répond à une demande de la population, de l'économie locale et est plus cohérent dans un contexte de changement climatique. La couverture médiatique a incité plusieurs communes françaises à s'inspirer de notre travail. »

Et votre objectif de 2020 ?

« J'ai déclaré que nous nous étions fixé l'autosuffisance alimentaire dans un rayon de 60 km autour d'Albi avec une échéance en 2020, qui correspond simplement à la fin du mandat. Cela donne un cap, mais le chemin parcouru est tout aussi important que le point d'arrivée. Pour autant, il est évident qu'il y a encore beaucoup à faire pour changer les mentalités, penser autrement l'agriculture et nos modes de consommation. La ville couvre 4 400 hectares dont 1 200 de surfaces agricoles exploitables. Le potentiel est là. La collaboration que nous menons désormais avec la Chambre d'agriculture permettra de créer de nouveaux circuits de production et de distribution.

Un agriculteur pourrait, par exemple, consacrer une partie de ses terrains à la production de légumes destinés à la consommation locale. L'enjeu économique n'est pas à négliger. Le développement du maraîchage via l'insertion, des Amap, des nouvelles épiceries comme Crock Papilleois se sont approprié la démarche. »

À Lapanouse, le jardin partagé donne de bons résultats.





Le quiz

Connaissez-vous l'actu de votre quartier?

Dans les quartiers, l'actualité ne manque pas ! Voici de quoi vérifier si vous êtes à jour sur le sujet...

1

Le nouveau skate park de la ville sera construit l'année prochaine.

Dans quel quartier ?

- MADELEINE
- LA RENAUDIÉ
- LUDE

2

Une place a fait récemment l'objet d'une charte couleur définissant la rénovation des façades.

De quelle place s'agit-il ?

- PLACE DU VIGAN
- PLACE DU FOIRAIL DU CASTELVIEL
- PLACE DU PALAIS

3

L'ancienne tour de chronométrage du circuit des Planques a donné lieu à une réflexion des conseillers de quartier. Où se situe-t-elle ?

- À LA RENAUDIÉ
- À BELLEVUE
- AU CASTELVIEL

4

Des assises et une gloriette contemporaines ont été installées dans un parc cette année...

Mais lequel ?

- PARC ROCHEGUDE
- PARC CASTELNAU
- PARC DE LA RENAUDIÉ

5

Le projet de la nouvelle cuisine centrale est prévu...

- À LA RENAUDIÉ
- À JARLARD
- À CANTEPAU

6

La manifestation la Ronde des couleurs est une exposition de peinture qui se déroule en octobre. Mais où ?

- À LA MAISON DE QUARTIER DE LAPANOUSE
- À LA MAISON DE QUARTIER DU BREUIL
- À LA MAISON DE QUARTIER DU RUDEL

7

La dernière édition de la manifestation Sur un air de... s'est tenue en septembre...

- AU MARRANEL
- À CANTEPAU
- AU CENTRE-VILLE

8

La ville a réhabilité cette année une maison de quartier. Laquelle ?

- CELLE DU BREUIL
- CELLE DE LAPANOUSE
- CELLE DU RUDEL



Cancer du sein : où en est-on ?

Les 13 et 14 octobre, les Rendez-vous d'Octobre rose inviteront les Albigeois à se mobiliser en faveur du dépistage du cancer du sein. Mais où en est-on au juste ? Explications avec le docteur Max Barraud-Krabe, directeur de l'Adeca 81.

Sensibiliser au dépistage est-il encore utile ?

Il est toujours nécessaire de rappeler son importance. Pour marquer les esprits, il faut répéter inlassablement le message. Nous avons souhaité garder comme symbole le parapluie rose qui évoque l'idée de protection. La couleur rose rend l'événement festif et tourné vers l'espoir. Cela dit, nous constatons que, malgré les efforts, le dépistage ne touche qu'à peine la moitié des femmes ciblées dans le Tarn et les chiffres sont même plutôt à la baisse. Certains détecteurs parlent de surdiagnostic, créateur de stress chez les femmes...

Que leur répondez-vous ?

Ce qu'il faut bien intégrer, c'est que plus tôt un cancer est diagnostiqué, plus tôt il est pris en charge et mieux il est traité. Depuis trois ans, dans le Tarn, tous les cancers découverts suite à un dépistage ont été ainsi guérissables. Certes, la médecine a fait des progrès réels en matière de thérapie. Il est plus ciblé et donne de meilleurs résultats. La chimiothérapie n'est par exemple plus systématique. Tout cela ne doit pas pour autant empêcher les femmes de 50 à 74 ans à se faire dé-

pister. Je le répète, mieux vaut traiter tôt. On déplore encore 12 000 décès par cancer du sein en France chaque année. Une femme sur huit a, a eu ou aura un cancer.

Ya-t-il des moyens de prévention ou est-ce vraiment aléatoire ?

Contrairement à certains cancers où le mode de vie intervient beaucoup dans le déclenchement, pour le cancer du sein, c'est plus difficile à définir. Des études ont néanmoins montré qu'une précocité menstruelle, le fait de ne pas avoir eu d'enfants pouvaient être un facteur de risque. Il est évident qu'une bonne alimentation, le fait de ne pas fumer et d'avoir une activité physique sont fortement recommandés. Les personnes pratiquant un sport ont d'ailleurs une espérance de vie meilleure en cas de maladie.

L'opération Octobre rose est-elle d'abord destinée aux femmes ?

Aux femmes bien sûr, mais aussi aux hommes ! Nous avons tous une mère, une fille, une compagne, une amie qui est ou pourrait être concernée. En



échangeant sur le sujet, nous sommes tous acteurs du dépistage. En ayant un effet de masse, l'événement peut créer un déclic chez certaines personnes. D'ailleurs, le nombre de dépistages est très important chaque année en octobre. Je rappelle que le dépistage est gratuit et plus ou moins indolore.

Qu'est-il prévu à Albi cette année ?

Tout d'abord, je tiens à signaler que l'opération à Albi a suscité de nombreuses initiatives dans d'autres communes du Tarn. Une vingtaine participe ainsi en octobre à l'opération. À Albi, le 13 octobre, place du Vigan, nous proposerons un spectacle de danses, une balade culturelle et un flashmob. Le lendemain, la traditionnelle marche et course à pied Les Elles roses sera organisée à 10h au départ de la place Lapérouse avec plus de 2 000 participants (inscription sur place, 5 euros). Tous les Albigeois sont conviés à ce grand rassemblement.

Adeca 81 sur Facebook.

Infos : 05 63 38 61 15 du lundi à vendredi de 8h à 18h non-stop

En collaboration étroite avec la Ligue contre le cancer, l'Association tarnaise de dépistage des cancers (Adeca 81) est une structure publique soutenue par l'Agence régionale de santé et l'Assurance maladie. Celle-ci vise à promouvoir le dépistage des cancers du sein, colorectal et prochainement du col de l'utérus. En 2017, le dépistage du cancer du sein dans le Tarn a permis de détecter 118 cancers du sein et sans doute sauver des vies.



Les coureurs ne s'arrêtent quasiment pas pendant la course... de quoi mettre à rude épreuve leur organisme qui peut engloutir une quinzaine de litres d'eau.

Les coureurs de l'extrême : 250 km en 24h

Les championnats de France et d'Occitanie de 24h se dérouleront les 20 et 21 octobre au Stadium. Plus de 200 athlètes de 65 départements sont attendus à cette course parmi lesquels quelques Albigeois et les meilleurs athlètes français composant l'équipe de France. « Ces derniers viennent maintenir leur qualification ; d'autres essayent de rejoindre l'équipe », indique Didier Thiriot, président d'Albi24h. La plupart des coureurs ont déjà à leur actif des trails, 100km et autres ultras. « La préparation physique est complexe et nécessite un entraînement spécifique. Il s'agit d'une épreuve sportive très particulière où les participants dépassent leurs limites, certains atteignant les 260 km parcourus en 24 heures, soit plus de 10km/h. » Le public est invité à venir assister à ces exploits, notamment dans les dernières heures de la course. De quoi voir la logistique déployée pour un tel événement qui nécessite l'implication d'une centaine de bénévoles qui se relayent pendant plus de 24h.

[Samedi 20 octobre à partir de 10h jusqu'à dimanche 21 octobre à 10h. www.albi24h.com]

À l'école des sports

L'École municipale des sports (EMS) a repris le mercredi matin. Pitchous, Castors et Kids profitent à nouveau d'activités physiques de loisirs et de découverte avec la participation d'éducateurs de la ville, de l'Omeys et de clubs partenaires. Les disciplines présentées sont très variées, de la gym aux activités de pleine nature, en passant par le tennis, le tir à l'arc, le skate et le billard ! Nouveauté cette année, les enfants ont la possibilité de bénéficier d'un accueil en centre de loisirs avec option EMS. Cette expérimentation a été mise en place sur le centre de loisirs Édouard Herriot. Elle permet ainsi aux enfants de participer aux activités sportives, tout en bénéficiant des avantages d'accueil, de restauration et d'animations collectives proposés par le centre.

[05 63 43 28 28 – www.emsalbi.fr]



Ping Tour, place du Vigan,
le 8 septembre



Rendez-vous le 6 octobre à 20h,
place Sainte-Cécile pour le 22^e Ekiden d'Albi!





Le circuit de karting offre de belles sensations qu'on soit débutant ou confirmé.

Le kart à découvrir au circuit

Liberté, sensations fortes, adrénaline : le nouveau karting d'Albi, qui a repris du service l'été dernier, promet un bon moment d'émotion pour les débutants comme les confirmés. Homologué par la Fédération française de sports automobiles, il dispose de seize karts adultes et neuf enfants. « Nous avons aussi un kart biplace et deux karts adaptés pour les personnes handicapées », indique Anthony Jianic, directeur du karting. D'une longueur de 500 mètres, la piste offre quelques beaux virages et une ligne droite permettant quelques pointes. « Toutes les conditions de sécurité sont réunies pour prendre du plaisir et découvrir le karting. Une équipe est là pour accompagner les premiers tours. La conduite est facile, mais reste sportive ! » A vos marques... Prêt ?

À NOTER

Le karting est ouvert tous les jours sauf le lundi.

Plusieurs offres sont proposées aux particuliers, groupes, CE, associations, etc. Des cours de pilotage sont proposés sur RDV le samedi de 10h à 11h et le dimanche de 11h à 12h.

Une course d'endurance nocturne par équipe est organisée le 7 octobre avec le circuit éclairé ! Pendant les vacances, le karting est ouvert le matin dès 10h. Un circuit pour les enfants de 3 à 7 ans est également proposé.

www.albikartchallenge.fr
et sur Facebook. 05 63 43 46 41



Grand prix camions

C'est de loin le plus grand événement au circuit d'Albi. Lors de la dernière édition du Grand Prix Camions, plus de 20 000 spectateurs s'étaient d'ailleurs déplacés pour assister aux différentes courses organisées sur la piste mythique d'Albi. Cette année, c'est une vingtaine de camions rutilants qui est attendue pour cette compétition qui change de dénomination, la coupe de France devenant le championnat de France Camions. Parmi les pilotes présents, on retrouvera le jeune Théo Calvet, 17 ans, dont Albimag avait parlé l'année dernière. « Le titre pourrait se jouer à Albi, deux pilotes dont l'Albigeois Anthony Jianic, étant au coude-à-coude », prédit Gregor Raymond, le directeur du circuit. « Comme l'année dernière, la manifestation accueillera aussi la finale du championnat de France de drift. Ces experts de la glisse, au volant de leur auto survitaminée, s'affronteront lors de battles à couper le souffle. Une manche de Mitjet séries s'invite également à la manifestation, de quoi animer le circuit en non-stop et assurer le spectacle ».

**[13 et 14 octobre de 8h à 19h.
www.circuit-albi.fr Journée : 20 euros.
Week-end : 30 euros (25 euros en
prévente sur le site internet). Village
enfants, animations, etc.]**

À VOIR Le concours de camions décorés réunira une centaine de véhicules qui seront présentés au public selon différentes catégories (peinture, tuning, camion américain...). Samedi soir est le moment clé du meeting puisque ces camions aux créations uniques sont tous équipés de décorations lumineuses exceptionnelles.





« La non-violence : ni passivité, ni résignation »

La non-violence, ça se cultive. Tel est le sujet de la conférence passionnante animée le 16 octobre par Jean-François Bernardini, créateur du groupe corse I Muvrini et ardent défenseur de la non-violence.

Dès l'enfance, nous sommes tous confrontés à la violence verbale ou physique. De quoi se résigner, non ?

« Effectivement, notre sac à dos est lourd de cette propagande selon laquelle ça ne changera jamais, l'homme est violent par nature, la seule manière de régler les problèmes serait la violence, si tu n'es pas violent, c'est que tu es lâche... Pourtant, toutes les recherches en neurosciences le confirment : la violence n'est pas du tout notre nature qui, par essence, est plutôt empathique, altruiste et coopérative. Hélas, nous

assistons à une banalisation, une sacralisation permanentes de la violence dès la petite enfance. À nous de choisir ce que nous souhaitons cultiver. »

Comment recourir à la non-violence et quel en est l'intérêt dans un monde devenu une jungle ?

« Vladimir Jankelevitch l'a très bien dit : « La violence est une force faible ». Le plus fort semble faire la loi, car la violence est organisée, transmise. La non-violence ne l'est pas ou pas encore. Les puissants, les tyrans savent très bien gérer les violences, mais face à la non-violence, ils sont démunis. Il n'est pas certain que la jungle soit le règne de la violence. Si les animaux tuent, c'est pour se nourrir et non pour anéantir l'autre. Cela dit, définissons la non-violence : elle n'est ni résignation, ni passivité, ni le fait de « s'écraser », mais au contraire elle invite à lutter face à l'injustice et au mensonge. Qu'on songe, par exemple, aux citoyens allemands qui ont renversé le Mur de Berlin sans qu'une goutte de sang ne soit versée. L'intérêt du re-

cours à la non-violence est d'éviter les erreurs des armes et de la brutalité qui prétendent libérer, mais nous enferment et ne remportent aucune victoire durable. Bonne nouvelle : la non-violence, ça s'apprend. »

Quel message essentiel souhaitez-vous transmettre au public lors de vos conférences ?

« Je vous invite à venir constater que la non-violence transforme et révèle la soif d'une harmonie profonde avec notre nature. Dans un monde qui nous vend la violence comme seul mode de régulation du conflit, il est essentiel de démasquer les violences que l'on apprend insidieusement dans les salles à manger, les cours d'école, la rue, les écrans, les mots de tous les jours, les réseaux, notre rapport à la nature — tout ce qui empoisonne les relations humaines. »

[Conférence gratuite le 16 octobre à 18h30 à la maison de quartier de Cantepau.]

Inauguration des nouveaux locaux de la police municipale à la Madeleine, le 5 septembre.



Travaux de création d'un giratoire (au droit de la rue Victor Allègre) et d'aménagements de la voirie avenue de Saint-Juéry.





Patus crémat



Reaudié



Rayssac

PORTES OUVERTES!

Les maisons de quartier ont organisé leur journée portes ouvertes pour présenter aux habitants les nombreuses activités qu'elles abritent. Retour en images.



Ranteil



Rudel



Issard



Marranel



Cantepau



Castelviel



Madeleine



Mazicou



Lapause



Où est-ce ?

À Albi, bien sûr. Mais reconnaissez-vous l'endroit où ces photos ont été prises ?



© SERVEL Archives départementales

« Jour de marché à la quincaillerie », tel est le nom donné à cet étonnant déballage de bric et de broc qui trouvait place au Jardin national dans l'entre-deux-guerres. Couverts, couvercles, saladiers, passoirs, seaux, marmites s'entassaient un peu en vrac par terre. À voir les arbres, on sait qu'on est en automne... On devine à l'arrière l'enseigne d'un coiffeur.



© SERVEL Archives départementales

Place du Vigan en 1951. Le Grand Hôtel du Vigan, le garage Auriol (concessionnaire Simca), le café des négociants et le dépôt central des journaux rappellent une époque que certains Albigeois ont connue. Le restaurant, le tabac presse demeurent les vestiges d'un passé déjà lointain.



© GRIMAL

Nous en parlions dans le précédent numéro d'Albimag à l'occasion du centenaire de l'entreprise Grimal. Voilà un clin d'œil au garage de l'avenue Albert Thomas dans les années 40. À l'époque, le garage vend toujours des cycles, tout en assurant la réparation des véhicules et faisant office de station-service. Dans les années qui suivent, le garage diversifiera son activité avec la vente d'automobiles.



Le musée Lapérouse a 30 ans

Depuis sa création en 1988, le musée a entraîné nombre de visiteurs sur les traces du navigateur albigeois! Parmi eux, des descendants de la famille Lapérouse, des passionnés d'histoire et d'aventures, des marins, des membres de l'association Salomon qui a mené des expéditions à Vanikoro, mais aussi une multitude d'anonymes séduits par l'aventure menée au XVII^e siècle par cet explorateur. Extraits du livre d'or.

« Musée fantastique qui permet de relancer les rêves qui sommeillent au fond de chacun de nous. » Alain

« Superbe réalisation que ce musée. La France était alors la première pour découvrir les merveilles de notre vaste monde. Rendons justice à Louis XVI d'avoir été à l'initiative de cette expédition. »
Sylvie.

« En regardant, ému, tous ces objets remontés des épaves de la Boussole et de l'Astrolabe, j'ai une pensée affectueuse pour ce grand navigateur courageux et humaniste qu'était Lapérouse. » Alix

« Ce musée a une âme, une culture transmise, des secrets dévoilés. Une alchimie parfaite. »

« Visite très intéressante qui nous plonge dans l'histoire de ces grands conquérants. » Sylvie.

« En vacances cet été en famille, nous avons fait un détour par Albi: je souhaitais montrer à mes enfants le fameux musée Lapérouse. Canons et mousquets d'époque, sextants et astrolabes, cartes marines, pièces d'art d'Alaska ou de Mélanésie! Je retrouvai la magie d'un double voyage dans le temps et l'espace: la circumnavigation du natif d'Albi, mais aussi le souvenir personnel de l'expédition Vanikoro 2005, où j'avais pris part en tant qu'ethnolinguiste au CNRS. Les noms des marins de 1788 se mêlaient, dans mon esprit, à ceux de mes amis de Vanikoro, dans un tourbillon d'histoire et de découvertes... »
Alexandre François (CNRS)

« J'ai pratiquement visité tous les endroits où Lapérouse est passé pendant son expédition dans le Pacifique. Je devais rendre un dernier hommage au capitaine en me rendant à Albi, son lieu de naissance! Un Français de grande classe! » G. S

« Visite extraordinaire pour moi qui ai étudié les voyages de Lapérouse au Pacifique. »
Carol, Îles Sandwich

« Jean-François Galaup est le noble des Albigeois. Il a porté haut et loin l'étendard de la France et des lumières. Il a incontestablement servi au patrimoine de l'humanité. »

« Monsieur Lapérouse is a hero of the pacific ocean »



Une réflexion est en cours pour réfléchir à l'avenir du musée Lapérouse. La ville d'Albi, qui en assure la gestion directe depuis cette année, a en effet le projet de mettre davantage en valeur ce musée dont le potentiel patrimonial, culturel et touristique est jugé très important.



14-18 : les monuments de mémoire albigeois

Après la Grande Guerre, les Albigeois souhaitent faire mémoire de leurs morts et érigent plusieurs monuments. Des lieux religieux, municipaux et même sportifs leur rendent hommage...

Au sortir de la guerre, la France compte ses victimes : 1,4 million de soldats sont morts sur le champ d'honneur. Pour ne pas les oublier, des monuments parfois imposants sont érigés. Le journal officiel du 26 octobre 1919 promulgue la loi relative à la commémoration et à la glorification des morts pour la France au cours de la Grande Guerre. Des subventions de l'État sont accordées aux communes qui souhaitent ériger un monument, une stèle, ou apposer une plaque commémorative. À Albi, dès la fin de l'année 1918, le conseil municipal décide de commémorer les soldats morts pour la France, en faisant graver leurs noms sur des plaques de marbre dans la salle des États Albigeois à l'hôtel de ville. Finalement, sur proposition de l'architecte Léon Daures, un emplacement

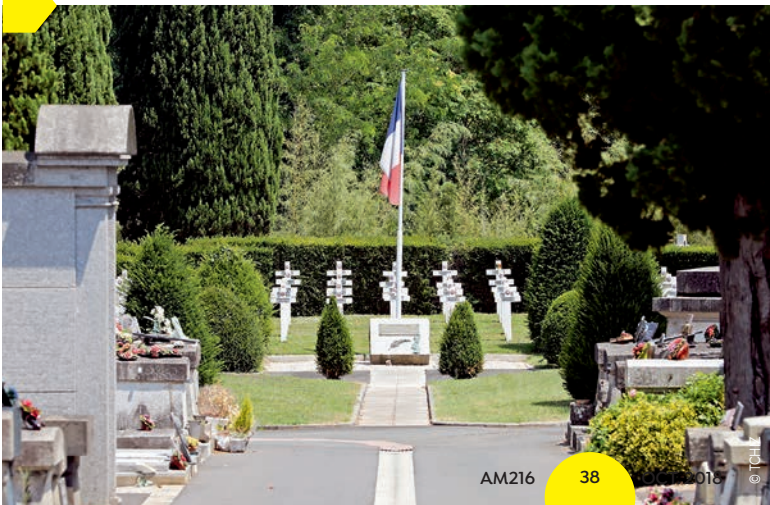
est retenu en 1921 pour un monument aux morts sur l'avenue du Pigné (futur boulevard Sibille). Une souscription publique est aussitôt lancée et connaît un certain succès. La première pierre est posée en février 1924. L'inauguration a lieu le 28 novembre 1928. Y figurent les 642 noms des soldats morts pendant la Première Guerre dont certains figurent sur d'autres monuments tarnais. « *C'est encore aujourd'hui un lieu incontournable pour les cérémonies militaires organisées en présence des associations d'anciens combattants, mais aussi de la société civile* », souligne Jean Esquerre, conseiller municipal délégué aux cérémonies patriotiques.

Lieux de recueillement et de prière

Dans les édifices religieux (ainsi qu'à

l'évêché), des chapelles ou plaques commémoratives font également mention de la Grande Guerre. C'est le cas à la collégiale Saint-Salvi, à l'église Saint-Joseph ou encore à la Madeleine (1922) où des travaux ont consisté récemment à restaurer un autel, les peintures et les faux marbres. À la cathédrale, une chapelle aux morts de la Grande Guerre est aménagée en 1925 à l'initiative du chanoine Louis Birot qui lance dès 1919 une souscription pour financer les travaux. Son idée est de commémorer et permettre à ceux qui le souhaitent de se recueillir et de prier. En 1921, le projet est validé par la commission des monuments historiques. Il prévoit l'installation d'un autel avec un bas-relief réalisé par un artiste de Castres à qui l'on doit déjà quelques monuments aux morts. Les murs sont décorés avec deux plaques contenant les noms de 315 soldats albigeois, toute confession confondue. « *Tous sont mêlés : laïcs et clercs, riches et pauvres, gradés et simples soldats* », note Guillaume Gras, historien qui a étudié en détail la chapelle. Figurent également les lieux de bataille où se sont rendus les régiments albigeois, ainsi que quelques villes comme Strasbourg, Reims et Nancy. La chapelle est inaugurée en 1925. À noter la plaque commémorative située au temple protestant.

Des commémorations sont régulièrement organisées au carré militaire du cimetière des Planques où reposent 123 soldats morts en 14-18.





À l'église de la Madeleine, l'autel et la plaque commémorative ont été restaurés par la ville.

Cimetière, écoles, stades, gare...

Au cimetière des Planques, le Carré militaire compte 123 tombes dont trois inconnus et un soldat belge. Un autre espace abrite 90 tombes de soldats dont 36 inconnus. Des établissements scolaires ont tenu également à rendre hommage à leurs morts. L'école Sainte-Marie ou encore le lycée Lapérouse érigent des monuments après guerre. Celui du lycée date de 1933 et fait mémoire d'élèves et de



Peu connu, le monument aux morts à la mémoire des joueurs du SCA situé dans l'enceinte du stade Rigaud.

professeurs tombés au combat. La sculpture représente la veuve et l'orphelin dans la douleur. À Sainte-Marie, le 14 mai 1922 est inauguré le monument aux morts situé dans le hall d'entrée contre l'un des murs de la chapelle. Il rappelle le souvenir des quarante-sept élèves et professeurs morts au champ d'honneur. À l'occasion des commémorations du Centenaire, un travail pluridisciplinaire a été proposé aux élèves à partir

des noms des soldats inscrits sur la plaque commémorative. Moins connu, le monument aux morts érigé à la mémoire des joueurs du SCA, morts durant la guerre 14-18, fait toujours l'objet de cérémonie. Enfin, on ne compte pas le nombre de plaques commémoratives posées dans des bâtiments publics comme celle de la gare qui rend hommage aux agents de la SNCF tués par faits de guerre.

LE SAVIEZ-VOUS?

En 1919, quand la loi relative à la commémoration et à la glorification des morts pour la France est adoptée, les cérémonies étaient prévues le 1^{er} ou 2 novembre, dates correspondant à la Toussaint et à la fête des défunts pour l'Église catholique. Les anciens combattants eux préfèrent organiser leurs propres manifestations le 11 novembre, sans considération pour la loi de 1919. La loi fixant au 11 novembre la commémoration de la victoire et de la paix est finalement promulguée en 1922.



Nathalie Biau-Cayre

ESPRIT D'ÉQUIPE

Présidente du Volley club albigeois, Nathalie Biau-Cayre mène avec une équipe de bénévoles dynamiques une belle aventure au service du sport et des quelque 150 licenciés du club. Histoire d'une belle renaissance.

Nathalie Biau-Cayre a tout d'une présidente heureuse et épanouie. D'un naturel souriant et optimiste, elle dégage une sacrée énergie qu'on veut bien croire contagieuse. Depuis la renaissance du club de volley à Albi, qui tel le phénix, est né des cendres de feu Albi volley-ball Usspa, elle a de quoi se réjouir. L'équipe 1 enchaîne les saisons avec succès et progresse chaque année. En Régionale 2 en 2015, elle a gravi les échelons pour se placer en Nationale 3 à la rentrée. Les entraînements ont repris dès le mois d'août, au Cosoc et au gymnase Champollion, avec un rythme de trois séances par semaine et le premier match a été joué le 23 septembre dernier. Derrière cette équipe, plus d'une centaine de licenciés et une vingtaine de bénévoles motivés animent le club. On sent une certaine fierté chez Nathalie à parler de ces joueuses, dont quatre sont d'anciennes professionnelles. Attachées à Albi, elles ont réussi à poursuivre l'aventure.

L'aventure commençait, on l'a compris, dans un contexte diffi-

cile. La mythique USSPA, classée pendant plusieurs années au niveau européen, n'est plus. Des parents de joueurs comme Nathalie et des bénévoles retroussent alors leurs manches et décident de repartir de zéro en créant un nouveau club. « *Il fallait un président. On me l'a proposé. J'ai hésité puis accepté. Je n'ai jamais regretté car il y avait un projet partagé par tous d'accompagner les jeunes qui aimaient le volley.* » Nathalie se jette corps et âme dans ce challenge. On compte une vingtaine de licenciés la première année. « *Nous en avons près de 150 aujourd'hui répartis dans différentes catégories d'âge et en loisirs aussi.* » Le club accueille aussi l'école de baby et l'équipe loisirs seniors.

D'origine albigeoise, Nathalie découvre l'athlétisme avec l'ASPTT. « *Je rêvais de devenir prof de gym, journaliste ou avocat...* » Un peu par obligation parentale, elle suit finalement des études de comptabilité qui ne lui serviront pas réellement, puisque la vie familiale l'amènera à séjourner pendant dix ans en Afrique,

son mari étant dans l'armée. Curieuse, aimant les voyages et la rencontre, elle en garde de très bons souvenirs. « *Une belle expérience humaine* », résume-t-elle. Elle revient à Albi au milieu des années 90 et travaille comme commerciale, notamment dans deux journaux de petites annonces, *Paru vendu*, pour ne pas le citer, où elle finit directrice commerciale.

Alors qu'elle vient de fêter ses cinquante ans, « *un cap à passer* », reconnaît-elle — elle garde le sourire et regarde les choses avec optimisme. « *D'ailleurs, je ne supporte pas ceux qui font la gueule.* » Nathalie est directe et franche. L'avenir ? « *Faire de VBA un bon club de formation. Aujourd'hui, la relève est assurée avec de jeunes cadettes talentueuses, mais rien n'est jamais acquis.* » Il faut en permanence renouveler les effectifs et rester modeste sans pour autant avoir de l'ambition. Nathalie met un point d'honneur à ce que le club garde son côté familial. Cela passe par connaître chacune des joueuses. Présente aux matchs, elle prend plaisir à les voir et à



BIO

ZHOLLO

les encourager. « *Je me suis prise au jeu et c'est devenu une véritable passion.* » Malgré des moments parfois difficiles, elle part du principe qu'il n'y a pas de problème pour lequel il n'existe pas de solution. « *J'ai appris qu'on ne peut pas toujours faire l'unanimité, qu'il faut parfois trancher et que travailler avec des bénévoles exige de la diplomatie.* »

Le club peut aussi compter sur un réseau de partenaires fidèles et engagés. « *Nous misons sur*

l'esprit de convivialité au sein du club et tenons à l'élargir aux partenaires à travers des temps forts. » Le shooting photo de début de saison est un bon prétexte pour fédérer les énergies. Des liens étroits ont été également tissés avec d'autres clubs sportifs qui occupent le Stadium. « *Nous sommes dans la même dynamique et répondons présents si nous sommes sollicités.* » Albi, ville sportive, toujours et encore.

À voir : www.vba.org

- * **1968 Naissance**
- * **1989 Départ pour l'Afrique**
- * **1996 Retour à Albi**
- * **2015 Présidente de VBA**



MAN RAY

VUES DE L'ESPRIT



LES LARMES, 1932 © MAN RAY/USTADAGP - TELIMAGE/PARIS - 2018

Événement \ À partir du 8 octobre et ce jusqu'au 12 janvier, l'exposition « *Man Ray : Vues de l'esprit* » invite à découvrir l'œuvre de Man Ray. Américain d'origine, il occupe une place prépondérante dans l'histoire de l'art du XX^e siècle. Artiste polyvalent Man Ray traverse tous les champs visuels : dessin, peinture, sculpture, photographie, films, objets, assemblages. Dadaïste puis surréaliste, Man Ray est un des premiers à utiliser la photographie, non pas comme un simple moyen de reproduire, mais comme un véritable média de création à part entière. Cette exposition, qui regroupe plus de 200 œuvres, est un regard rétrospectif sur le processus créatif utilisé par l'artiste pour lier sa propre vision à l'objet de sa création par l'utilisation de multiples moyens techniques. Elle est présentée en trois lieux qui se complètent et se réparent : au musée Toulouse-Lautrec avec des tableaux, des dessins, des lithographies et quelques photographies. A la médiathèque Pierre-Amalric, qui propose une sélection de photographies, affiches, livres, objets et films mis en valeur par une scénographie originale. Les films de Man Ray seront présentés, en alternance, dans les auditoriums de ces deux sites. Au Grand théâtre, la Scène nationale présente une douzaine de photos et d'affiches complète cette exposition avec un cycle de films surréalistes.



**Du 8 octobre au 12 janvier à la médiathèque Pierre-Amalric,
au Musée Toulouse-Lautrec et au Grand Théâtre.**

Plus d'infos : <http://mediatheques.grand-albigeois.fr>



« Je photographie ce que je ne désire pas peindre, et je peins ce que je ne peux pas photographier »



Le Violon d'Ingres, 1924 © Man Ray Trust / ADAGP / TeImage - 2016

LE VIOLON D'INGRES (1924)

En hommage aux peintures des odalisques (esclave au service des femmes d'un harem) du peintre Ingres, Man Ray photographie Kiki de Montparnasse, de dos avec un turban. Il crée un jeu de mot visuel en ajoutant des ouïes sur le tirage, en référence au violon qui fut une passion pour Ingres. Ainsi, son « *violon d'Ingres* », selon l'expression, c'est-à-dire son hobby favori, Kiki son modèle mais aussi sa compagne. Une image devenue icône qui est tout à la fois calembour visuel et déclaration d'amour.

« J'essaie de rendre ma photographie automatique, de me servir de mon appareil comme d'une machine à écrire. »



Noire et Blanche, 1926 © Man Ray Trust / ADAGP / TeImage - 2018

NOIRE ET BLANCHE (1926)

Cette photo offre un rapprochement saisissant entre un masque africain baoulé de Côte d'Ivoire et le célèbre visage de Kiki de Montparnasse. Celle-ci est très pâle, les cheveux tirés en arrière, les yeux fermés, la bouche maquillée et pincée. Elle tient un masque africain en ébène, avec une expression similaire à la sienne. Le noir de l'ébène ressort grâce à la blancheur de la peau de Kiki.

BIO

Emmanuel Rudnitsky, dit Man Ray, naît à Philadelphie en 1890. Il commence des études d'architecture, mais les abandonne rapidement pour se consacrer à l'art. Sa carrière débute en 1912, à New York, en tant que publicitaire et il se lie d'amitié avec des artistes d'avant-garde tels que Marcel Duchamp. Ses travaux varient de la peinture fauve à la photographie. En 1921, il arrive à Paris et fréquente, avec Duchamp, le mouvement Dada. Après quelques essais, notamment au pistolet à peinture, Man Ray se consacre à la photographie qui devient pour lui le meilleur moyen d'expression de l'Art moderne. Il révolutionne la photographie pendant plus de trente ans à Montparnasse. Il découvre en outre la « *solarisation* », technique permettant de donner une sorte d'aura autour du personnage de ses photographies. Tout au long de son existence, Man Ray poursuit ses travaux photographiques mais s'exprime aussi avec la peinture, l'assemblage et le collage. Il décède à Paris en 1976.



Inclassable et talentueux « Moondog »

Musiques actuelles \ Le début du mois d'octobre est placé sous le signe de la découverte et de l'originalité avec le concert « Round the World of Sound » proposé par le GMEA en partenariat avec la Scène nationale dans le cadre du festival Riverrun. Les quatorze musiciens du « Collectif Muzzix » et de l'ensemble « Dedalus » rendent hommage à un compositeur inclassable, ignoré de son temps, snobé par le milieu classique et apprécié par des amateurs de musique aux oreilles curieuses : Louis Thomas Hardin, alias « Moondog ». Artiste hors norme, aveugle dès l'âge de dix-sept ans à la suite d'un accident il débute son apprentissage de la musique en autodidacte. Drapé dans une cape, coiffé d'un casque de Viking et portant une lance, il écrit sa légende dans les rues de New-York, des années 50 à 70, jouant sa musique sur des instruments de sa fabrication. Proche du compositeur Léonard Bernstein, des musiciens Philip Glass et Charlie Parker, « Moondog » est à l'origine d'une œuvre considérable. Sur la scène du Grand Théâtre, l'ensemble « Dedalus » et le collectif « Muzzix » revisitent l'œuvre protéiforme de « Moondog » à travers un cycle de vingt-cinq de ses madrigaux : « Round the world of sound » un hommage recouvre les principaux aspects de sa musique.

+ **Dimanche 7 octobre à 17h au Grand Théâtre.** Tarifs : 9 à 20€. Réservations : 05 63 38 55 56 ou albilletterie.fr.

« Leïoa Kantika », une chorale haute en couleurs

Musique vocale/Le chœur d'enfants du Pays basque espagnol « Leïoa Kantika » investit la scène du Grand Théâtre. Fondé en 2001 par son chef actuel Basilio Astulez, l'ensemble est considéré (dans le mouvement choral basque et espagnol) comme référence. Attaché au Conservatoire de Leïoa (proche de Bilbao), il est composé d'une cinquantaine de chanteurs (de 10 à 18 ans) et a pour objectif de leur permettre d'accéder à la richesse culturelle et aux bienfaits de la musique chorale. « Leïoa Kantika » a participé à de nombreux festivals et obtenu de nombreuses récompenses nationales et internationales. Son programme musical présente des œuvres commandées à des compositeurs contemporains.

+ **Samedi 13 octobre à 20h30 au Grand Théâtre.** Tarifs : 9 à 26€. Réservations : 05 63 38 55 56 ou albilletterie.fr.

Qui parle donc ? le végétal à l'écoute

Expo/découverte \ Vous vous souvenez certainement de Gaston Lagaffe, qui, pensant que son lierre en pot est sensible à la musique, veut lui jouer un air avec son instrument le « gaffophone » ? Manque de chance, à la première note le lierre s'enfuit ! Preuve que les plantes ne sont pas sourdes comme leur pot... C'est ce que va vous faire découvrir l'installation interactive et sonore « Qui parle donc ? ». Celle-ci rend compte de la rencontre entre artistes et scientifiques autour de recherches menées avec l'INRA et l'IRIT (Institut de recherche en informatique de Toulouse) sur la capacité des plantes à percevoir des ondes créées par leur environnement sonore. Une partie « Labo » est consacrée aux expérimentations, une autre, « L'installation », mêle démarche scientifique et approche artistique autour de la question des capacités d'écoute du végétal. L'association « Passerelle arts sciences technologie », qui propose cette installation, introduit ici l'art comme dispositif de médiation entre la science, le public et l'artistique.



Du 10 au 24 octobre à l'Hôtel Rochegude, 28 rue Rochegude.
Vernissage le mardi 9 octobre à 18h30. Ouvert tous les jours de 13 h 30 à 18h30. Nocturnes les vendredis 12 et 19 octobre jusqu'à 22h.





PATRICK FIORI

Musique Il fait partie des chanteurs français incontournables : Patrick Fiori sera en concert sur la scène du Scénith avec une énergie toujours intacte après 35 ans de carrière. L'amour, toujours, est au cœur de ses chansons. Après son album « *Choisir* », certifié platine en 2014, Patrick Fiori a sorti en 2017 son nouvel opus « *Promesse* ». Particulièrement impliqué dans l'écriture et la composition, il s'est aussi entouré de jeunes auteurs comme Ycar, Ariane Quatrefages ou Slimane, mais aussi de ses amis de longue date Jean-Jacques Goldman et Serge Lama. Le chanteur au timbre si juste et si sensuel se révèle, en prime, d'une grande générosité sur scène : Patrick Fiori aime son public, communique avec lui, partage quelques anecdotes et confidences, le fait chanter et danser. Le rendez-vous est donné au Scénith pour une soirée à chanter haut et fort « *La vie idéale* », « *L'instinct masculin* », « *Où je vis* » et autres.



Jeudi 11 octobre à 20h30 au Scénith, parc des expositions. Tarifs de 39/43€.
Réservations : Leclerc, Géant, FNAC, ticketmaster.fr, www.bleucitron.net 05 62 73 44 72





« Vous n'aurez pas ma haine », l'éclatante victoire de l'amour sur scène

Théâtre \ Bataclan 2015, Hélène Leiris tombe sous les balles des terroristes. Son mari, Antoine, journaliste et écrivain, va signer sur les réseaux sociaux une lettre qu'il titrera « *Vous n'aurez pas ma haine* ». Il s'empare de sa seule arme possible : l'écriture. Le cœur meurtri, il refuse l'esprit de vengeance et cherche du sens dans le désastre. Sur scène, le comédien Raphaël Personnaz raconte avec une grande sobriété ces jours de cauchemar : l'insupportable angoisse le soir des attentats, l'attente, la confirmation du pire le lendemain, l'annonce à son enfant, la vie qui se poursuit, le choix d'avancer malgré tout. Il est accompagné au piano par deux artistes en alternance (Lucrèce Sassella et Donia Berribi). Un témoignage bouleversant dont personne ne ressort indemne !



Mardi 16 octobre à 20h30 au Grand Théâtre. Tarifs : 9 à 26€. Réservations : 05 63 38 55 56 ou albilletterie.fr.



© G. L. C. Citrairh Cesi

Une rentrée étudiante avec « Demi-portion »

Concert \ Dans le cadre du concert de la Semaine de l'étudiant organisée par l'association Pollux, le rappeur « *Demi-portion* » est sur la scène de l'Athnor. Après avoir fait ses classes dans les ateliers d'écriture et de rap de la Scène nationale de Sète, Rachid Daïf alias « *Demi-Portion* » fait ses premiers pas dans le rap en 1996 avec le groupe « *Les Demi-Portions* ». En 1999, il forme le groupe « *Les Grandes Gueules* ». Le rappeur « *Fabe* » l'invite à le rejoindre à Paris et à ses côtés, il apprend ce que signifie être indépendant. Alors en solo, « *Demi-portion* » gravit lentement mais sûrement les marches et s'installe durablement dans le rap grâce à sa voix si reconnaissable et surtout une écriture fine avec des paroles fortes. Pour ce concert, il sera accompagné de « *Skut* » vainqueur du tremplin rap organisé en mai dernier par l'AJDR lors de la « *Bloc Party Original* ».

Vendredi 19 octobre à 20h30 à l'Athnor.
Tarifs : 8€. Places gratuites pour les étudiants à retirer au Carré public rue Jules Rolland.
Plus d'infos : www.polluxasso.com

« Tel quel » : je danse comme je suis

Danse/Jeune public \ Grands, petits, potelés, maigrichons tous les corps ont droit de cité et de danser dans ce spectacle ! Avec « *Tel Quel !* », Thomas Lebrun, directeur du Centre chorégraphique national de Tours, met l'accent sur les différences physiques, incarnées par quatre danseurs et interroge sur les difficultés qu'elles peuvent engendrer pour s'intégrer, partager et s'aimer. Comme un jeu de construction, sa chorégraphie aborde le paraître, la diversité, l'acceptation de nos singularités : ce que l'on est, ce que l'on donne à voir, comment l'on est perçu et comment être soi dans la norme. Grâce à la théâtralité, à l'humour et au décalage introduits par cette danse finement écrite, le rire donne ici à réfléchir autour de la différence et des notions d'acceptation de soi et de l'autre. Un spectacle fort, d'une formidable justesse.



Vendredi 19 octobre à 20h30 au Grand Théâtre.
Tarifs : 9 à 20€. Réservations : 05 63 38 55 56 ou albilletterie.fr



À l'affiche

Les événements à ne pas manquer ce mois-ci à Albi sont déjà à l'affiche dans Albimag...

CHAMPIONNAT DE FRANCE CAMIONS
FFSAI
GRAND PRIX CAMIONS D'ALBI
CHAMPIONNAT DE FRANCE DE DRIFT
2 CHAMPIONNATS FINALES
13/14 OCTOBRE
20€ PASS JOURNÉE | 25€ PRÉVENTE WEEK-END | -16 ANS GRATUIT
MIT JET SERIES | VILLAGES EXPOSITIFS | CAMIONS DÉCORÉS

GRAND PRIX CAMIONS 13/14 OCT./18

le *Bourgeois gentilhomme*
une comédie de Molière
VENDREDI 19 OCTOBRE À 20H30
ALBI AUDITORIUM DU BON SAUVEUR
1 rue de Lavazière - Albi
PRÉSENTÉE PAR Le Théâtre de l'Éclipse
MISE EN SCÈNE Christian Frézouls
Au profit de l'association "Au Fil de Soi"

LE BOURGEOIS GENTILHOMME 19 OCT./18

Tu as entre 7 et 12 ans et tu adores les énigmes ? Rejoins-nous déguisé avec tes amis
SAMEDI 27 OCTOBRE pour les 10 ans
CHASSE AU TRÉSOR
OFFRE DES RÊVES ET DES SOURIRES AUX ENFANTS MAL ADÉS
3^{ème} ÉDITION
BOO!
tarifs : 10€ / enfant, 20€ / équipe de 5 à 7 enfants, Goûter inclus, Carte à ramener
à partir de 18h00 sur la place de la Place
Inscription OBLIGATOIRE par téléphone au 05 63 37 07 47
Rotaract Albi Pastel
Partenaires : vision, GIT, PERLEB & CO, AtelierGraphique.cc, ALBI

CHASSE AU TRÉSOR 27 OCT/18

YU-ICHI INOUE 1916-1985
LA CALLIGRAPHIE LIBÉRÉE
29 SEPT. > 17 DÉC. 2018 ALBI
musée TOULOUSE-LAUTREC
Réalisation associée avec la Fondation de Japon

YU-ICHI INOUE jusqu'au 17 DEC./18



Les « stars des années 80 » au Scènith



Concert \ Ah les années 80 ! Cette décennie est empreinte de grands changements dans tous les domaines : la chute du mur de Berlin, le minitel qui apporte de nombreuses informations a domicile, le walkmann à cassettes qui permet d'écouter la musique n'importe où, les célèbres polaroids qui immortalisent les bons moments de notre vie. Mais outre la technologie, la politique ou l'économie il reste un style de musique qui fait encore danser toutes les générations. Avec des titres cultes comme « Voyage voyage », « Banana split » ou « Besoin de rien envie de toi » la musique des années 80 est devenue mythique dans l'esprit de chacun d'entre nous. De ces riches années est né le spectacle « Les années 80, la tournée » avec un cocktail d'artistes incontournables qui ont marqué cette décennie que vous pourrez retrouver sur la scène Scènith : Lio, Jean-Luc Lahaye, Desireless, Sloane, François Feldman, Philippe Cataldo, Jean-Pierre Morgand, Alain Llorca du groupe Gold, Zouk machine et Partenaire particulier des artistes qui donnent toute leur énergie et qui ne cachent pas leur plaisir à retrouver la scène ainsi que le public qui le leur rend bien.

Flashback sur quelques titres des années 80

Souvenez-vous dans les années 80, de nombreux chanteurs arrivent dans le paysage musical. Certains feront une carrière d'un seul tube comme Peter et Sloane avec « **Besoin de rien, envie de toi** », Rose Laurens avec « **Africa** », Thierry Pastor et son « **Coup de folie** », Axel Bauer qui prend le « Cargo » ou encore Cookie Dingler avec « **Femme libérée** » et Jean Schultheis qui fait ses fameuses « **Confidences pour confidences** »... Pour d'autres artistes c'est le début d'une belle et longue carrière : Patrick Bruel débute en ayant « **Marre de cette nana-là** » et Mylène Farmer nous dit que « **Maman a tort** ». Étienne Daho invite le public pour un « **Week-end à Rome** » et Jean-Jacques Goldman nous confirme que « **La Musique est bonne** ». Pour Jeanne Mas, c'est la « **Toute première fois** » et Jean-Luc Lahaye s'adresse à la « **Femme qu'il aime** », Alain Baschung nous parle d'une certaine « **Gaby** » et la pétillante Lio chante « **Banana split** »,...



Samedi 13 octobre à 20h au Scènith, Parc des expositions.

Tarifs : 35/40/45€. Réservations : www.fnac.com, E. Leclerc, Géant, www.weezevent.com/les-annees-80-2



SORTIR



Les Meules bleues font leur échappée à Albi

Événement \ Après un grand rassemblement sur les Champs-Élysées en 2016 et sur le circuit des 24h du Mans en 2017, l'édition 2018 de la course « *Les Meules bleues* » fait une échappée dans plusieurs villes de notre département avec une arrivée le 20 octobre à Albi. « *Les Meules bleues* », qui ont démarré en Vendée, rassemblent des centaines de dirigeants, venus de toute la France. Ces chefs d'entreprise, coiffés d'un casque rose et parés d'une cape, enfourchent leur « *meule bleue* », comme on appelle ces Motobécane d'après-guerre pour une course où la bonne humeur est de mise. Objectif ? Créer des liens au sein d'une même entreprise et faire connaître ses activités sur le territoire, le tout dans une ambiance décalée. Rendez-vous donc au pied de la cathédrale, pour cette étape albigeoise où les maîtres mots sont convivialité, humour et lâcher prise !

La ronde des couleurs

Exposition \ Premier rendez-vous dans le calendrier des expositions d'artistes amateurs dans nos quartiers, la « *Ronde des couleurs* » s'installe à la maison de quartier de Pélissier. Cette manifestation est l'occasion pour les habitants d'être les véritables acteurs d'une exposition, où tous les talents et toutes les générations se retrouvent au cœur d'un même événement. La « *Ronde des couleurs* » réunit près d'une quarantaine d'artistes aux techniques différentes : peinture, photographie et sculpture répartie sur deux salles. Comme tous les ans, un invité d'honneur est présent. Après Monique Fesquet Reinhardt l'an dernier, l'association Breuil Mazicou qui organise cet événement accueillera Chris Segura, artiste albigeoise.



Du 20 au 28 octobre à la Maison de quartier de Pélissier, 191, avenue de Pélissier.

Vernissage, samedi 20 octobre à 18h.

Ouvert du lundi au samedi de 15h à 18h30

et les dimanches de 10h à 18h. Entrée libre.

Plus d'infos : 06 87 20 86 48



Samedi 20 octobre à 16h30 place Sainte-Cécile et 18h au Circuit.

Plus d'infos : www.meulebleue.fr/edition-2018/rives-tarn/



Parlons architecture !

Découverte \ L'architecture constitue notre environnement quotidien. Patrimoniale, contemporaine ou ordinaire, l'architecture se vit au quotidien et ne laisse personne indifférent. Durant trois jours, « *Parlons architecture !* » proposée par le Conseil d'architecture d'urbanisme et de l'environnement du Tarn (CAUE) invite le public à s'intéresser à l'habitat et à l'urbanisme. Projections, exposition et rencontres composent la programmation de cette manifestation qui s'inscrit dans le cadre des Journées nationales de l'architecture et des Journées portes ouvertes des architectes.



Du 19 au 21 octobre place des Cordeliers et au cinéma de la Scène Nationale.

Programme complet sur : <http://www.caue-mp.fr/tarn>



Imagine ici même : clap de fin de saison

Événement \ Comme le dit l'adage, « toutes les bonnes choses ont une fin ». Après huit mois d'événements et d'échanges interdisciplinaires entre arts visuels, musique, littérature, danse et design, le projet collaboratif « Ici-même ! » initié par le centre d'art Le LAIT prend fin. Avant de continuer vers d'autres horizons, les différents partenaires de cette action invitent le public le samedi 20 octobre pour une après-midi et une soirée placées sous le signe de la créativité et du partage. Au programme, rue Croix verte, de 15 à 19h, des propositions artistiques autour du thème du végétal avec un atelier « Paysans des couleurs » par Frédéric Boyer et une exposition



« Shimmy shimmy belly » de l'artiste Qubo Gas. Diaporamas, enregistrements son et vidéo présenteront un retour sur six mois d'expérience artistique. Pour la soirée, direction le Carré public pour un bal/concert avec la fanfare « Pifada » (flûte traditionnelle du Brésil et percussions) qui entraînera le public pour un voyage musical inédit.



Samedi 20 octobre, rue Croix Verte et au Carré public. Gratuit et ouvert à tous.

Artetango, le festival à ne pas rater

Festival \ Durant neuf jours, le festival Artetango propose de faire le plein d'émotions et de surprises musicales. Ce rendez-vous organisé par l'association Artéfacto est devenu par son originalité et sa convivialité un événement incontournable de l'automne pour les passionnés de tango argentin. Le public retrouvera tout ce qui fait l'attrait du festival : des concerts comme la soirée d'ouverture à la MJC le 27 octobre à 21h avec « Este azul duo », le bal/tango le 1^{er} novembre à 21h salle de Pratgrausalls avec « Los Milonguitas », orchestre « pêchu et brillant », ou encore « le semi-marathon » de tango qui offre la possibilité de danser non-stop pendant neuf heures ! Le plaisir de danser est aussi au coeur de la ville, sur la place du Vigan, avec deux bals (gratuits et ouverts à tous) les 27 et 30 octobre, mais aussi avec les milongas animées par des Dj's talentueux. Des maestros animeront des stages et des pauses gourmandes sont également à partager. Concerts, initiations, exposition, film : cette nouvelle édition du festival « Artétango » sera plus belle que jamais !



Du 27 octobre au 4 novembre. Réservations et programme complet sûr : www.artetango-festival.com

C'EST DANS L'AIR

Café-théâtre : vous prendrez bien un peu de rire ?

À partir du 10 novembre et cela une fois par mois jusqu'en avril, le Théâtre des Lices propose une programmation dans l'esprit des cafés-théâtres parisiens, avec un superbe pari sur le rire. « Cette nouvelle programmation est une volonté de faire un grand rassemblement autour de l'humour et de la découverte artistique » indique Naïma Marengo, adjointe au maire déléguée à la culture.

« Nous avons du théâtre, de la comédie, un spectacle musical,... qui s'adressent aux jeunes et aux adultes Les pièces sont proposées en collaboration avec la compagnie du café-théâtre les 3T et le Grenier de Toulouse pour un tarif accessible de 15/20€. » Lever de rideau le 10 novembre avec « La femme du boulanger », puis « Le tour du monde en 80 jours » en décembre, « Alors danse », en février « Les Clotilde » en mars « Et pendant ce temps Simone Veille » et le « Bourgeois gentilhomme » en avril, six pièces qui viendront enrichir l'offre artistique déjà dense de la ville d'Albi.

Programme complet sur : www.mairie-albi.fr

**MER. 3 OCT.****LES MERCREDIS DU CINÉMA**

« Le Mécano de la générale »
de Buster Keaton

🕒 19H, *médiathèque Pierre-Amalric*
05 63 76 06 10

JEU. 4 OCT.**LE RETOUR DU JEUDI**

Concert avec « Seb el Zin », bazar tribal futuriste

🕒 À PARTIR DE 18H30,
Institut universitaire Champollion
www.univ-jfc.fr

DU 4 AU 5 OCT.**TÉRABAK DE KYIX**

Spectacle de cirque en mode cabaret slave
GRAND THÉÂTRE

DU 4 AU 7 OCT.**DISQUAIRE POP-UP**

Découvrez les artistes du festival « Riverrun », à travers une sélection de CDs, DVDs, vinyles, cassettes, revues et livres.

🕒 DE 12H À 17H LES 4 ET 5 OCTOBRE ET DE 11H À 14H, les 6 et 7 octobre.
« Ici Même », 55 bis rue Croix Verte

VEN 5 OCT.**SAXO SOLO**

Dans le cadre du festival « Riverrun », le GMEA propose ce concert de Jean-Luc Guionnet
17H, 30 centre d'art le LAIT, rue Porta
<http://gmea.net>

SIESTE LITTÉRAIRE

Venez vous détendre en écoutant de la musique et de la littérature

🕒 12H45 ET 14H,
médiathèque Pierre-Amalric
05 63 76 06 10

DU 5 AU 8 OCT.**SALON DE L'AUTO-MOTO**

Entrée gratuite

🕒 DE 10H À 19H, au Parc des expositions
05 63 49 28 40

SAM. 6 OCT.**CAFÉ LANGUE**

Venez échanger en espagnol de manière ludique et décontractée avec Orchidée Monferrer

🕒 10H, *médiathèque Pierre-Amalric* — Inscriptions : 05 63 76 06 10

LES B.A.-BA DU WEB

Séance de présentation de « Twitter »

🕒 10H, *médiathèque Pierre-Amalric*
Inscriptions : 05 63 76 06 10

JOURNÉE PORTES OUVERTES

Les bénévoles de l'association KTT de l'Albigeois répondront à vos questions sur le but et le fonctionnement du centre

🕒 10H30 À 17H, *Dhagpo*, 16 rue de la Caussade
Inscriptions : 06 76 78 76 53 www.albi.dhagpo.org

OPÉRA AU CINÉMA

« Aïda » de Giuseppe Verdi, en direct de l'Opéra du métropolitain

de New York.

🕒 18H55, *salle Arcé*
05 63 38 55 56

22° EKIDEN

Marathon en relais
www.ekidendalbi.fr

DIM. 7 OCT.**MOONDOG MADRIGALS**

Cf. article

🕒 17H, *Grand Théâtre*

DU 8 AU 14 OCT.**LA SEMAINE BLEUE**

Le Centre social de la ville d'Albi renouvelle cette année sa participation à la Semaine Bleue (semaine nationale des retraités et personnes âgées) en organisant des animations, des expositions et conférences.

Programme disponible au CCAS avenue Colonel Teyssier ou www.mairie-albi.fr

MAR. 9 OCT.**CAFÉ SCIENCE**

« Et si c'était à refaire ?

De l'histoire contre factuelle à l'uchronie », conférence par Mathieu Grenet, maître de conférences en histoire

🕒 17H, *campus universitaire*

LES MARDIS DE LA SABA

« François 1^{er} en Albigeois », conférence par Gérard Alquier, président de l'association Albi Patrimoine
18H, *médiathèque Pierre-Amalric*
05 63 76 06 10

MARILYN MONROE, AU DELÀ D'UNE PIN-UP

Conférence par S. Anahory

🕒 18H, *Institut universitaire Champollion*
05 63 38 13 95
universitepour tous81.fr

MER. 10 OCT.**CINÉ-CLUB**

Projection de « La Vérité », d'Henri-Georges Clouzot

🕒 17H, *Institut universitaire Champollion*
www.univ-jfc.fr

VIVRE, C'EST**COMMUNIQUER**

Conférence grand public par le professeur Joël Bockaert, éminent biologiste et membre de l'Académie des Sciences, dans le cadre du congrès SFEAP 2018.

🕒 DE 18H30 À 20H30, au Grand Théâtre
Inscription gratuite mais obligatoire via le lien sfeap2018.ipbs.fr/conference-grand-public

JEU. 11 OCT.**ZOOM SUR LES AUTEURS****DU SALON DU LIVRE****JEUNESSE 2019**

🕒 17H, *médiathèque Pierre-Amalric*
05 63 76 06 10

PATRICK FIORI

Cf. article

SCÈNITH, parc des expositions

**VEN. 12 OCT.****| APPLI'QUONS-NOUS!**

Présentation d'applications pour smartphones et tablettes

🕒 18H, *médiathèque Pierre-Amalric*
05 63 76 06 10

SAM 13 ET DIM 14 OCT.**| GRAND PRIX CAMION**

Circuit d'Albi
<https://circuit-albi.fr>

SAM. 13. OCT**| ATELIER NUMÉRIQUE**

Découverte des tablettes numériques

🕒 10H, *médiathèque Pierre-Amalric*
05 63 76 06 10

| LEIOA KANTIKA

Cf. article
🕒 20H30, *Grand Théâtre*

| LES ANNÉES 80, LA TOURNÉE

Cf. article
🕒 20H30, *Scènith*

DIM. 14 OCT.**| RENDEZ-VOUS MUSIQUES ANCIENNES**

Quatuors à cordes de Haydn
🕒 17H, *chapelle du Bon Sauveur, rue Lavazière mirycane.monsite-orange.fr*

LUN. 15 OCT.**| LA SOUPE DU 15**

Le public est invité à partager un repas suivi d'une pièce sonore d'Agnès Mathon
🕒 19H, *Le Frigo, 9 rue Bonne Cambe*
Réservation : 05 63 43 25 37

| LECTURE AU MUSÉE

Poèmes de Michel Schaffner par Alain Cornuet
🕒 19H, *Académie des Miniatures, 16 rue Rinaldi*
Entrée gratuite, dîner à la suite sur réservation : 16€. Plus d'infos : 05 63 79 00 98

MAR. 16 OCT.**| CAFÉ SCIENCE**

« La déconstruction européenne ? Brexit et montée des nationalismes en Europe » par Thibault Courcelle maître de conférences en géographie et aménagement
🕒 17H, *Institut universitaire Champollion*

GOOGLE ARTS & CULTURE : À L'INTERSECTION DU DROIT, DE L'INTELLIGENCE ARTIFICIELLE ET DU PATRIMOINE
conférence par Benoit Tabaka Directeur des politiques publiques et des relations institutionnelles GOOGLE France
🕒 17h30, *Institut universitaire Champollion*

| DÉCOUVRIR LE PATRIMOINE PHOTOGRAPHIQUE TARNAIS ET UN PEU PLUS...

Conférence par D. Rousseau
🕒 18H, *Institut universitaire Champollion*
05 63 38 13 95
universitepour tous81.fr

| CAFÉ LANGUE

Échanger et s'amuser en langue étrangère : en français, anglais et espagnol
🕒 19H, *le Chien rouge, 49 lices Georges Pompidou*

| DEMAIN UN MONDE DE ROBOTS INTELLIGENTS. ET L'HOMME DANS TOUT ÇA?

Conférence par A. Kahn
🕒 20H30, *Institut universitaire Champollion*
05 63 38 13 95
universitepour tous81.fr

| VOUS N'AUREZ PAS MA HAINE

Cf. article
🕒 20H30, *Grand Théâtre*

MER. 17 OCT.**| À PETITS PAS**

Lectures, comptines et jeux de doigts pour les 6 mois/5 ans et leurs parents
🕒 10H30, *médiathèque Pierre-Amalric*
Inscriptions : 05 63 76 06 10

| À TOI DE JOUER!

La médiathèque propose (pour les adolescents à partir de 14 ans) un espace 100 % dédié, pour découvrir et discuter de ce que tu attends d'un tel espace dans une médiathèque !
🕒 À PARTIR DE 14H, *médiathèque Pierre-Amalric*
Gratuit, dans la limite des places disponibles.
05 63 76 06 10 14h

| LA NON-VIOLENCE DANS LES ALBUMS JEUNESSE

🕒 16H, *médiathèque d'Albi-Cantepau, square Mirabeau* 05 63 76 06 50

| SESSION MANGA

Projection du film d'animation « A silent voice » d'Naoko Yamada, suivi d'un quizz avec des lots à gagner. En collaboration avec le « Chien rouge » et la librairie « Gaïa »
🕒 18H, *CGR Lapérouse*

JEU. 18 OCT.**| LES FABLES DE LA FONTAINE, LES PARABOLES ET LA VÉRITÉ**

Conférence par Yves Le Pestipon, agrégé de lettres, professeur au lycée Pierre de Fermat à Toulouse.
🕒 20H, *salle Jolibois, au temple, 20 rue Fonvieille*

VEN. 19 OCT.**| LES ÉMOTIONS : COMMENT LES VIVRE?**

Conférence par le lama Kunkyab
🕒 20H30, *Dhagpo, 16, rue de la Caussade*
Inscriptions : 06 76 78 76 53
www.albi.dhagpo.org

| DEMI -PORTION,

Cf. article
19H, *Athanor*

| TEL QUEL

Cf. article
🕒 20H30, *Grand Théâtre*

VEN. 19 OCT.

| LE BOURGEOIS GENTILHOMME
Comédie de Molière, mise en scène de Christian Frezouls avec La troupe « l'Ellipse ». Une soirée au profit de l'association « Au Fil De Soi »
🕒 20H30, *Auditorium du bon Sauveur* 05 63 38 53 43



PROJECTION ET DÉBAT

Buffet, débat et projection du film « Girl » organisés par l'association Arc-en-ciel Toulouse-Occitanie

🕒 19H CGR LAPÉROUSE

DU 19 AU 21 OCT.

PARLONS ARCHITECTURE!

Cf. article

DU 19 AU 22 OCT.

SALON HABITARN

Rendez-vous de tous ceux qui construisent, transforment, ou aménagent leur maison ou leur environnement
Parc des expositions
05 63 49 28 40

SAM. 20 ET DIM. 21 OCT.

VALBI 24H

Championnat de France de course à pied

🕒 10H, *stadium municipal*
www.albi24h.fr

SAM. 20 OCT.

CAFÉ LANGUE

Avec Orchidée Monferrer, d'origine espagnole

🕒 10H, *médiathèque Pierre-Amalric*
Inscriptions:
05 63 76 06 10

DÉCOUVERTE DE LA MÉDITATION

Conférence par le lama Kunkyab

🕒 10H30, *Dhagpo*,
16 rue de la Caussade
Inscriptions: 06 76 78 76 53
www.albi.dhagpo.org

LA PATIENCE ET LA PERSÉVÉRANCE

Conférence par le lama Kunkyab

🕒 14H, *Dhagpo*,
16 rue de la Caussade
Inscriptions: 06 76 78 76
53 www.albi.dhagpo.org

CAFÉS MÉMOIRE

Espace d'écoute et d'expression aux personnes touchées par la maladie d'Alzheimer, animé par un psychologue et des bénévoles

🕒 DE 15H À 17H, *le couvert des halles, marché couvert*

ALICE DOMON, UNE DISPARUE D'ARGENTINE

Lecture spectacle

🕒 20H30, *Le Frigo*,
9, rue Bonne Cambe
Réservation:
05 63 43 25 37

DIM. 21 OCT.

LA PATIENCE ET LA PERSÉVÉRANCE

Conférence par le lama Kunkyab

🕒 10H ET 14H, *Dhagpo*,
16 rue de la Caussade
Inscriptions: 06 76 78 76 53
www.albi.dhagpo.org

INDARA

Récital du choeur basque Indara au profit de l'association "Servir sans frontière"

🕒 17H, *église Saint-Salvy*
Inscriptions: 06 87 76 55 13

MER. 24 OCT.

1,2,3 SOLEIL!

Jeux de constructions à partir de 4 ans

🕒 10H15, *médiathèque d'Albi-Cantepau, square Mirabeau* — *Inscriptions:* 05 63 76 06 50

ATELIER DE SÉRIGRAPHIE

Animé par Princesse Garage

🕒 DE 14H À 17H, « *Ici Même* »,
55 bis rue Croix Verte
Réservations: princesse-garage@yahoo.fr

CAFÉ PHILO

Tout ce qui est possible est-il souhaitable ?

🕒 20H30, *café les Cordeliers, 10 avenue Général de Gaulle* 06 10 93 14 99

ÉVEIL MUSICAL

Pour les enfants jusqu'à 3 ans

🕒 16H30, *Ludothèque la Marelle, 12 rue de la Violette* — *Inscriptions:* 05 63 54 90 85

JEU. 25 OCT.

À PETITS PAS DANS

LE SOUS-BOIS

Voyage conté pour les enfants

17H30, *Ludothèque la Marelle, 12 rue de la Violette* *Inscriptions:* 05 63 54 90 85

VEN. 26 OCT.

JOUONS AVEC

LES TABLETTES!

Pour les 8/12 ans

🕒 15H, *médiathèque d'Albi-Cantepau, square Mirabeau* — *Inscriptions:* 05 63 76 06 50

SOIRÉE JEUX EN FAMILLE

18h30, Ludothèque la Marelle,
12 rue de la Violette

Inscriptions:
05 63 54 90 85

SAM. 27 OCT.

JOUONS AVEC LES TABLETTES!

Pour les 8/12 ans

🕒 10H, *médiathèque Pierre-Amalric*
Inscriptions:
05 63 76 06 10

CHASSE AU TRÉSOR

Le Rotaract Albi Pastel et l'AGIT convient les explorateurs de 7 à 12 ans à une chasse au trésor déguisée. Tarifs: 10 euros par enfant / 40 euros pour une équipe de 5 enfants (animation et goûter inclus). Votre participation aidera le Père-Noël à offrir des cadeaux aux enfants défavorisés.

🕒 À PARTIR DE 13H,
place de la Pile
Réservation obligatoire
06 73 26 50 07

MAR. 30 OCT.

INITIATION COUTURE

À partir de 3 ans

🕒 16H30, *Ludothèque la Marelle, 12 rue de la Violette* — *Inscriptions:* 05 63 54 90 85

MER. 31 OCT.

CINÉ MIOCHE

« Desmond et la créature du marais » de M.

Carlsson
🕒 16H, *médiathèque d'Albi-Cantepau, square Mirabeau* — *Inscriptions:* 05 63 76 06 50

**HALLOWEEN**

Maquillage, jeux,...

🕒 15H30, *Ludothèque la Marelle, 12 rue de la Violette* — *Inscriptions: 05 63 54 90 85*

VEN. 2 NOV**LECTURE AU MUSÉE**

(rogrammation en cours)

🕒 19H, *Académie des Miniatures, 16 rue Rinaldi. Entrée gratuite, dîner sur réservation : 16€. Plus d'infos: 05 63 79 00 98*

SAM. 3 NOV.**LANDART**

Créer avec des éléments de la nature pour les enfants de 4 à 8 ans

🕒 10H, *Ludothèque la Marelle, 12 rue de la Violette* *Inscriptions: 05 63 54 90 85*

SAM. 3 ET DIM 4 NOV**SALON ANIMALIADE**

Parc des expositions Plus d'infos: 05 63 49 28 40

EXPOSITIONS**« QUI PARLE DONC ? »**

Cf. article

Hôtel Rochegude DU 10 AU 24 OCTOBRE

APPARITIONS**DISPARAISSANTES**

L'artiste Aline Zanini, propose une mise en scène subtile de vêtements stylisés à base de tissus et de papiers habillés d'opaline.

Vernissage le 12 octobre à 19H.

LE FRIGO, 9 rue Bonne Cambe, 05 63 43 25 37

DU 12 AU 27 OCTOBRE

UTOPIE DYSTOPIE

Peintures de Michel Fourcade

Galerie Nadine Granier 13, rue Puech Bérenguer JUSQU'AU 14 OCTOBRE

LA CALLIGRAPHIE LIBÉRÉE

Calligraphies d'Yu-ichi Inoue l'un des représentants les plus créatifs de l'avant-garde artistique du Japon de l'après-guerre

Musée Toulouse-Lautrec, 05 63 49 48 70 www.musee-toulouse-lautrec.com

JUSQU'AU 17 DÉCEMBRE

CASAPELLLLLUM

Une façade de maison qui prend soudainement vie sous une forme inattendue par l'artiste Laurent Pernel.

42, rue Croix Verte

JUSQU'AU 21 OCTOBRE

RIVE DROITE LE FAUBOURG

DE LA MADELEINE: UN QUARTIER D'ALBI

DANS L'HISTOIRE

Cette exposition retrace, des origines au XX^e siècle l'histoire de ce quartier

Archives départementales, 1, avenue de la Verrerie

JUSQU'AU 21 DÉCEMBRE

SILHOUETTES

Cette exposition annuelle propose de découvrir une centaine de pièces autour du thème des silhouettes.

Musée de la Mode, 17 rue de la Souque

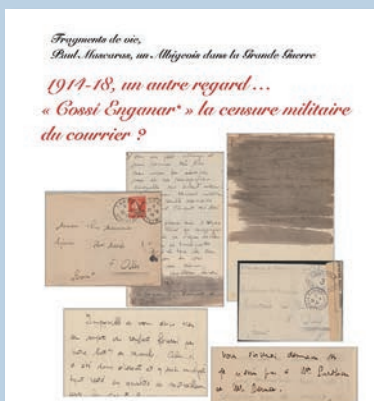
JUSQU'AU 30 DÉCEMBRE

**UN AUTRE AGACH SUS LA GUÈRRA 14 – 18**

Dins lo cadre de las commemoracions de la Granda Guèrra, dissabte 13 d'octobre a 5 oras, Roselyne Mascaras e lo Centre Cultural Occitan de l'Albigés vos convidan a l'estrena de la mòstra « Contornament de la censura militara del corrièr en 14 – 18 ». Cossí enganar la censura militara ? Ambe lo codatge per punts, l'escritura a la saliva, los pichons noms empruntats... e ambe l'occitan ! Un vintinat de panèus ont poiretz descobrir lo trabalh de Roselyne, realizat a partir de la correspondéncia de Paul Mascaras, pepin de son marit, de sa familha e amics. Espèssissèt 1950 letras, las classèt, las numerizèt e las estudièt, per nos liurar un testimoniatge pauc corrent de la vida dels soldats.

Un autre regard sur la guerre 14 – 18

Dans le cadre des commémorations de la Grande Guerre, le Centre culturel occitan de l'Albigeois et Roselyne Mascaras vous invitent samedi 13 octobre à 17 h au vernissage de l'exposition « Contournement de la censure militaire du courrier en 14 – 18 ». Comment contourner la censure militaire ? Avec le codage par points, l'écriture à la salive, l'utilisation d'un prénom d'emprunt... et avec l'occitan ! Ainsi, Paul communiquait à sa famille des informations interdites par la censure militaire : lieux de combats, déplacements, préparatifs d'opérations militaires... et il utilisait souvent la langue d'oc pour les prévenir du codage. Vous pourrez visiter l'exposition du 8 octobre au 30 novembre au CCOA, 28 rue Rochegude, du lundi au samedi, de 15 h à 18 h.



**Comment flouer la censure militaire du courrier ?*



L'ATMOSPHÈRE

Carré d'agneau

Ingrédients: 4 carrés d'agneau 400/450g, 2 cuillères à soupe d'huile d'olive, 10 feuilles de basilic, sel et poivre. Pour la sauce : 300g de jus d'agneau, 100g d'oignons, 2 cuillères à soupe d'huile d'olive, 100g de tomates confites, sel et poivre

Préparation: Préchauffer le four à 80°C. Dans une poêle, faire saisir le carré d'agneau 2 minutes. Mettre au four dans un plat pendant 1h30 environ. Pour faire le jus : couper les oignons en petites brunoises. Dans une casserole, mettre l'huile d'olive et faire suer les oignons. Ajouter le jus d'agneau ou de veau, réduire de moitié à feu doux. Ajouter les tomates confites coupées en petits dés et le basilic ciselé et laisser infuser. Rectifier l'assaisonnement. Sortir le carré d'agneau, laisser reposer à couvert dans du papier alu pendant 7 minutes. Couper le carré et disposer dans l'assiette. Accompagner de petits légumes de saison.

« Atmosphère, atmosphère, est-ce que j'ai une gueule d'atmosphère ? », vous connaissez certainement cette phrase tirée du film *Hôtel du Nord* de Marcel Carné. Ici, pas de référence cinématographique au restaurant « l'Atmosphère » qui est le point de rencontre des amateurs de moments gourmands dans une atmosphère détendue : une ambiance cosy et agréable, pour un déjeuner ou un dîner entre amis ou en famille. Aux commandes, Alban, bien connu des Albigeois par son activité de traiteur à quelques pas de la place Fernand Pelloutier a décidé d'ouvrir avec son épouse en novembre dernier ce restaurant. Porter le nom de la plus célèbre réplique d'Arletty demande du caractère et « l'Atmosphère » n'en manque pas avec des produits travaillés avec justesse entre tradition et fine cuisine d'aujourd'hui. Le menu « Marché du jour » est une bonne option et la carte réserve quelques bonnes idées comme la printanière aux copeaux de foie gras et huile de truffe, le ceviche de Saint-Jacques, pomme granny gingembre et son émulsion de betteraves rouges et arachides grillées ou encore du carré d'agneau en basse température, jus réduit, basilic et tomates confites, ... Côté plaisirs sucrés, préparez-vous à des desserts suaves et généreux avec le biscuit coulant au chocolat glace vanille, le finger aux parfums japonais,...

22, place Fernand Pelloutier. Ouvert le midi du lundi au dimanche midi et le soir le jeudi, le vendredi et le samedi. Fermé le mercredi.

05 63 54 23 43



Plus que jamais mobilisés contre les incivilités

La citoyenneté se définit par des valeurs essentielles, au fondement même de notre bien vivre ensemble. La civilité est la première de ces valeurs. Elle consiste en une attitude de respect tant des personnes que des biens.

Force est de constater que certains ont un comportement peu respectueux de la dignité des personnes, de l'intégrité des bâtiments et de l'espace public en général.

Le centre-ville n'échappe pas à de tels comportements. Nous en sommes pleinement conscients. De telles situations qui perturbent la tranquillité publique sont inacceptables.

Nous sommes aux côtés des Albigeois pour faire respecter les règles de droit et prendre les mesures qui s'imposent, dans la limite des compétences qui nous sont confiées par la loi.

Parmi ces mesures, on trouve notamment les arrêtés municipaux relatifs à la prostitution, et à la circulation des chiens sur la voirie et sur les domaines publics : le Jardin National, le Vigan, la place Lapérouse, le marché couvert. . .

Nous prenons nos responsabilités car la lutte contre les incivilités est une priorité de l'équipe municipale depuis le début de ce mandat, qu'elle mène en complémentarité

des actions portées par la police nationale dans ses missions de préservation de l'ordre public.

C'est pourquoi, nous devons partager ce même objectif, dans l'intérêt de tous, dans le respect des compétences de chacun.

Des déjections canines aux nuisances sonores, des comportements non acceptables sur les lieux publics ou devant les terrasses de restaurant aux mégots de cigarette jetés négligemment dans la rue. . . nous, élus, sommes quotidiennement mobilisés à vos côtés.

Par ailleurs, les deniers publics peuvent-ils continuer à être affectés aux réparations des dégradations causées par ceux qui ont pris le parti de ne rien respecter ?

Notre ville est agréable à vivre et nous souhaitons plus que jamais être les garants de ce bien vivre ensemble.

Ensemble, préservons notre qualité de vie, que beaucoup nous envie, et construisons notre avenir en commun.

Le groupe majoritaire

EMPLOI, SANTE, SECURITE

Trois préoccupations majeures pour la vie quotidienne des Albigeois.

Quelle doit être l'attitude des responsables politiques et des élus municipaux ?

- **L'emploi** : deux fleurons industriels à préserver. La SAFRA et la VOA. La première confrontée à des erreurs de gestion, la seconde devant la vente annoncée en 2020 par le fonds de pension américain. Nous répondons : Dire la vérité. Mobiliser les salariés, les forces syndicales et politiques afin de construire des réponses en terme d'emploi, de formation. Ce que nous avons amorcé fin septembre avec Pascal Savoldelli, sénateur communiste, en mettant en débat des propositions à rebours des logiques capitalistes.

- **La santé** : la vente de Toulouse-Lautrec par le groupe Elsan fait peser de lourdes inquiétudes sur la clinique et sur l'Hôpital. Là encore, **nous répondons** : Assez d'opacité ! Respectez les personnels et construisons ensemble, dans la transparence, un projet qui garantira à la population du territoire un service public d'accès aux soins pour tous. **Nous préparons** un grand débat public. . .

- **La sécurité** (ou plutôt la tranquillité publique). **Nous répondons** : développons une police nationale de proximité plutôt que des caméras, onéreuses et inefficaces, et l'armement de la police municipale. Exigeons la réouverture de l'antenne de Cantepau.

Sur ces questions et sur bien d'autres (logement, transport, éducation, . . .), la majorité fait la sourde oreille et refuse le débat. Il faut donc penser sérieusement à . . . changer de majorité.

Dominique MAS, Roland FOISSAC

Elus du CLIC Front de gauche

Contact groupes minoritaires :

elus-minoritaires@mairie-albi.fr

Contre le cours de l'histoire

Un circuit en ville, patrimoine de la collectivité, que l'on donne à un ami qui l'exploite jusqu'à l'écoeurement de milliers de citoyens, manifestement au mépris de la loi et de la santé. Donnons une nouvelle vocation à ce lieu emblématique sans qu'il soit une nuisance.

Des **quartiers populaires** laissés pour compte depuis 25 ans. Où le mal-vivre et la pauvreté progressent. Et, où notre police municipale ne se rend même plus. Essayons de penser un nouvel urbanisme, des services publiques de qualité, des écoles, de la prévention.

Des **enjeux écologiques** niés et gérés à coup de communication. Comme, par exemple, l'autosuffisance alimentaire, qui ne se décrète pas mais se construit d'arrache-pied. Œuvrons à créer des filières, des formations, des infrastructures de grande qualité. À la mesure de l'enjeu. Il y a là les emplois de demain.

Un **développement économique** basé sur le tout-tourisme et le tout-supermarché. Alors que l'été 2018 a vu une forte baisse de fréquentation de notre cité. Que le tourisme de masse commence à questionner les consciences. Comme l'étalement urbain anarchique tant de fois dénoncé et les centres-villes désertés. Les cités peuvent se développer avec intelligence, en mélangeant les activités, en densifiant un habitat beau et de qualité ainsi qu'en repensant la convivialité.

Tous les ingrédients de l'ancien monde, opaque, communiquant, financier et incapable de se saisir des grands enjeux de notre temps.

Alors que nous avons besoin d'élus indépendants, écologistes, œuvrant pour plus de biens communs et de protections des plus modestes.

Pour le groupe socialiste et citoyen,

Fabien LACOSTE, Conseiller Municipal

contact mail : elus-minoritaires@mairie-albi.fr

Une visite ministérielle sous protection des dealers

À la mi-août le ministre de la Cohésion des territoires Mr Mézard s'est rendu à ALBI pour signer l'action « Cœur de ville » qui prévoit une dotation de 14 Millions d'euros pour la revitalisation du centre-ville et la réhabilitation de logements dans les quartiers.

Il y aurait déjà beaucoup à dire sur des élus locaux qui se retournent vers l'État pour sauvegarder les commerces de centre-ville, alors qu'ils ont accordé avec excès des autorisations d'ouverture de grandes et moyennes surfaces alimentaires ou d'habillement en périphérie de notre ville.

Mais il se trouve que le Ministre en a également profité pour se rendre dans le quartier sensible de Cantepau, et que pour « sécuriser » cette visite la Police a reçu l'ordre de prévenir dans les jours précédents les dealers du quartier que le déploiement de forces de l'ordre prévu ce jour là ne les concernerait pas !!

Comment s'étonner que la Police ne soit plus respectée, quand on achète la paix sociale et civile auprès des délinquants ou de représentants communautaires.

Quand il n'y a plus d'État de droit, c'est l'anarchie qui s'installe.

F. Cabrolier, G. Ramadji, J. Bacou

Groupe Rassemblement National Albi Bleu Marine

Contact groupes minoritaires 05 63 49 13 28

mail groupe.elus-minoritaires@mairie-albi.fr

Un lieu de vie et de bien être qui vous ressemble !

AKYOM
Parce que votre avenir se construit!



POUR MA MAISON, J'AI FAIT CONFIANCE À AKYOM

Route de Toulouse
(Sortie 13, sens Toulouse-Albi)
ALBI - LE SEQUESTRE 81990

05 63 38 50 00 www.akyom.fr
contact@akyom.fr

POUR TOUS VOS TRAVAUX



CONSEILS & DEVIS
GRATUITS

RGE
ECO
artisan
La nouvelle énergie du bâtiment



6 RUE LOUIS VICAT ALBI 05 63 47 60 81
www.neuf-et-reno.com contact@neufetreno.fr

ECO CUISINE



POSE **offerte!**

OFFRE LIMITÉE À
40 CUISINES*

*Offres non cumulables. Voir conditions en magasin.



7 ANS
DE GARANTIE
ELECTROMÉNAGER

JUSQU'AU 31 OCTOBRE 2018

SIEMENS smeg BOSCH Electrolux

www.ecocuisine.fr

187 AVENUE GAMBETTA / **ALBI**

À CÔTÉ DU
GARAGE RENAULT

Dénichés en ville



Dégotés en ville



La Vie se Vit
en Ville !

400 COMMERCES
80 RESTAURANTS
4000 PLACES DE PARKING



Dégusté en ville



L'ASSOCIATION DES COMMERCANTS D'ALBI

MENUISERIES
STORES **AMA**
FERMETURES
AUTOMATISMES

2018
PARTENAIRE
SOLUTIONS
HABITAT
D'EDF

39 rue des Taillades - 81990 LE SEQUESTRE
(bâtiment du Bowling sur rocade)

- MENUISERIES PVC et ALUMINIUM
- VOILETS ROULANTS et BATTANTS
- SPÉCIALISTE STORES & MOUSTIQUAIRES
- PORTAIL ET AUTOMATISME

**RÉNOVATION & NEUF
TRAVAIL SOIGNÉ**

*Depuis 30 ans
au service du particulier*



Tél : 05 63 47 24 88

E-mail : ama81000@gmail.com

Utile LA MALADRERIE

A deux pas de la cathédrale,
direction le golf de Lasbordes et Terssac.

Vos produits U à coté de chez vous !

Ouvert
tous les jours
8h - 12h30 & 15h - 19h30

**Ouvert tous les dimanches
et jours fériés toute la journée**

Tous les dimanches
et jours fériés
8h - 12h30
14h - 19h00

9, rue de Rudel

Rond-point de la Maladrerie 81000 **ALBI**

Tél : 05 63 54 39 15



H&H
CANAPÉS | MEUBLES | DÉCORATION
**ENVIES
D'INTÉRIEUR**

WWW.HETH.FR

H&H ALBI
187 avenue Gambetta - 81000, Albi



créateur de meubles



POINT IMMO
JACQUES PASTUREL
PROMOTEUR & CONSTRUCTEUR

Partageons des projets

**CHANTIER
EN COURS
-
DERNIÈRES
DISPONIBILITÉS**

W



S

Résidence **CAP SUD**

ALBI



APPARTEMENTS T2, T3, T4, T5 LOCAUX COMMERCIAUX

- Performance énergétique et confort thermique
- Traitement acoustique optimal
- Grandes terrasses
- Ascenseur
- Stationnements sécurisés
- Logements personnalisables...

