

LE MAGAZINE DES ALBIGEOIS

**Albi  
mag**

MARS 2019

220// mairie-albi.fr



# GIACOMETTI

EN  
MARS  
AU  
MTL

**P.32**

*Les actualités  
du Tour de  
France à Albi*

**P.34**

*Monuments historiques  
albigeois : classés  
ou inscrits ?*

**P.36**

*« Broderie » : la nouvelle  
exposition au musée  
de la Mode*



**Présentation des chars du carnaval  
avant les défilés, ateliers du carnaval, le 19 février**



**Présentation de la programmation  
du festival Pause Guitare,  
Grand Théâtre, le 22 janvier**



**Opération Amazing Antarctica avec quatre  
élèves de l'IMT Mines Albi, le 6 février**



# Ce qui s'est passé à Albi



**Distribution du guide des mammifères,  
école de la Curveillère,  
le 11 février**



**Journées portes ouvertes de l'Institut national  
universitaire Champollion,  
le 16 février**



**Thé dansant, salle  
événementielle  
de Pratgraussals,  
le 21 février**

# PROMOTION\* de MARS : PRÉPAREZ LES BEAUX JOURS !!

Protégez-vous !



Moustiquaires



Stores Extérieurs & Intérieurs!



Albi Menuiseries Aluminium

39 rue des Taillades – Le Séquestre

05 63 47 24 88

Découvrez tous nos produits sur notre site :  
[www.ama-albi.fr](http://www.ama-albi.fr)



\* 10% de remise - Offre valable en Mars 2019 sur les stores bannes coffres, hors automatismes et main d'oeuvre. Prix sur devis Gratuit



## MARAMBAT-MALAFOSSE

Commissaires priseurs associés - Maison de ventes aux enchères

### L'AGENDA des VENTES

Les catalogues de nos ventes vous sont ouverts.  
Merci de nous contacter pour insérer des lots.



[www.marambat-malafosse.com](http://www.marambat-malafosse.com)

ALBI

48, rue Emile Grand  
xaviermarambat@gmail.com



ARTS D'ASIE  
Lundi 8 avril

BIJOUX - MONTRES - VINTAGE  
Mardi 9 avril

TABLEAUX - MOBILIER - ART DU XX<sup>ème</sup>  
Jeudi 11 avril



### EXPERTISES

- bijoux
- diamants
- pièces d'or
- montres
- vintage
- vin
- tableaux
- arts d'Asie
- automobile collection

MERCREDIS  
sur rendez-vous  
05 63 38 30 68



## Le verre à moitié plein

Nous avons la chance d'avoir à Albi des personnes passionnées par ce qu'elles font, engagées, dynamiques, optimistes, déterminées, parfois même courageuses et ne reculant pas devant les éventuels obstacles, les échecs ou le qu'en dira-t-on.

Entrepreneurs, bénévoles d'associations, porteurs de projets, commerçants, acteurs sociaux, sportifs... Les profils sont variés et les exemples nombreux. L'actualité en témoigne, comme certains sujets de ce nouveau numéro d'Albimag.

Il y a ces jeunes Albigeois qui se sont lancés dans la création d'entreprise ; c'est le cas d'Erwan Trotoux avec la start-up Sapoval ou encore Margaux Bardou avec Marianka, qui fait ce mois-ci l'objet du portrait. Leur parcours peut être un bel exemple pour tous ces jeunes qui se rendront au salon Travail emploi formation le 13 mars au parc des expositions. Qu'on pense aussi à ces élèves de l'Institut Mines Telecom Albi, sensibles aux menaces qui pèsent sur l'environnement, et qui sont partis en Antarctique pour un voyage scientifique.

Il y a aussi ces chercheurs qui, à travers leurs travaux, font preuve d'innovation. C'est le cas, par exemple, d'Ange Nzihou et de son équipe qui travaillent entre autres à la fabrication d'engrais à partir de biodéchets dans le cadre d'un appel à projet européen. Cet Albigeois, reconnu pour ses recherches au niveau international, revient justement dans ce numéro sur l'importance de l'aide européenne qui contribue à financer ce genre de projets internationaux et à s'ouvrir au-delà de nos frontières. Il faut saluer aussi le travail des équipes de Champollion qui ont permis cette année encore à l'université d'être placée au premier rang national en termes de taux de réussite après la première année de licence, preuve que les étudiants sont bien accompagnés dans leur parcours.

Alors que le musée Toulouse-Lautrec va accueillir une exposition exceptionnelle sur Giacometti, le musée de la Mode va rouvrir ses portes fin mars pour présenter sa nouvelle exposition consacrée à la broderie. Je tiens ici à remercier Dominique Miraille qui nous fait partager depuis sept ans avec passion et beaucoup d'abnégation quelques trésors des siècles derniers dans des conditions dignes des plus grands musées.

Dans le milieu associatif, de nombreuses initiatives ne manquent pas non plus pour illustrer le dynamisme albigeois. En avril, l'association *Uni pour l'autonomie* créée par Jérémy Phez fera courir pour la bonne cause des centaines d'Albigeois à l'occasion d'Albi run urbain. En matière de solidarité aussi, des bénévoles ainsi que des jeunes en service civique et des étudiants assurent des visites à domicile auprès des personnes âgées isolées. La rubrique Senior d'Albimag les met à l'honneur.

S'il est important de ne pas nier les problèmes et les difficultés auxquels nous pouvons être confrontés, il est tout aussi important de souligner ce qui va bien, ce qui marche et ce qui est positif. C'est à la fois stimulant... et bon pour le moral. Ne nous privons pas. Nous pouvons nous réjouir de cette émulation à l'albigeoise, à laquelle nous sommes invités aussi à participer, ensemble. Pour voir Albi du bon côté... et plutôt le verre à moitié plein.

**Stéphanie Guiraud-Chaumeil**

Maire d'Albi — s.guiraud-chaumeil@mairie-albi.fr



« **Nous pouvons nous réjouir de cette "émulation à l'albigeoise", à laquelle nous sommes invités aussi à participer, ensemble** »



P. 18



P. 14



P. 28

## Ce mois-ci...

- 25 \ **Envisagez** pour vous ou pour une personne isolée de votre entourage des visites à domicile.
- 29 \ **Suivez** la démarche pour devenir refuge LPO et contribuez chez vous à la biodiversité.
- 33 \ **Préparez-vous** à la nouvelle édition d'Albi Run.
- 37 \ **Découvrez** à quelques semaines des élections, en quoi l'Europe est un acteur de premier ordre dans la recherche menée à Albi.
- 38 \ **Faites connaissance** avec une Albigeoise qui a réussi à faire parler les murs...

**Et plein d'autres infos à lire dans votre magazine !**



**SI VOUS SOUHAITEZ CONTACTER LA RÉDACTION D'ALBIMAG : 05 63 49 10 49 \ [albimag@mairie-albi.fr](mailto:albimag@mairie-albi.fr)**

**Le prochain numéro sera distribué du 1<sup>er</sup> au 5 avril 2019.**



P. 35



**UN PROBLÈME DE DISTRIBUTION ?**  
Contactez la société Adrexo  
Sud-Ouest : 05 63 45 51 80

Régie publicitaire  
DIXICOM : 04 67 02 68 68

**MAIRIE D'ALBI 16, RUE DE L'HÔTEL DE VILLE – 81023 ALBI CEDEX – T. 05 63 49 10 10**

**Directrice de la publication :** Stéphanie Guiraud-Chaumell | **Rédacteur en chef :** Pierre-Roland Saint-Dizier  
**Rédaction :** Pierre-Roland Saint-Dizier, Patrice Astuguevieille (pages Culture) | **Ont collaboré :** Clara Sanchez (stagiaire)

**Couverture :** © Succession Alberto Giacometti (Fondation Giacometti, Paris – ADAGP Paris 2019) | **Photos :** Pierre-Roland Saint-Dizier, François Guibilato

**Conception/réalisation/photogravure :** Ville d'Albi | **Impression :** Evoluprint. **Tirage :** 30 000 exemplaires. | **Dépôt légal :** mars 2019/ISSN 409 Régie.





# A TABLE AU PARC DES EXPOS



© SAMUEL CORTES

LE TRADITIONNEL REPAS DES AÎNÉS, ORGANISÉ PAR LE CCAS, EST TOUJOURS UN ÉVÉNEMENT PLÉBISCITÉ PAR LES SENIORS. CETTE ANNÉE, IL S'EST TENU LE 26 JANVIER AU PARC DES EXPOSITIONS, OÙ ONT ÉTÉ ACCUEILLIS PLUS DE 1 500 CONVIVES DONT 132 RÉSIDENTS DE MAISONS DE RETRAITE ALBIGEOISES. LE REPAS ÉTAIT TOUJOURS PRÉPARÉ PAR LA CUISINE CENTRALE DE LA VILLE QUI AVAIT MIS LES PETITS PLATS DANS LES GRANDS. POUR ASSURER LE SERVICE, 135 AGENTS DE LA VILLE D'ALBI ET DES ENFANTS DU PERSONNEL ONT ÉTÉ MOBILISÉS. À NOTER QU'ENVIRON 300 PERSONNES ONT PU ÉGALEMENT PROFITER CHEZ ELLES DU MENU GRÂCE AU PORTAGE À DOMICILE.  
DE QUOI BIEN COMMENCER L'ANNÉE.

26/01/19  1/60 4,5  iso 800

# Partageons #albi



## Le compte qui compte

Après deux mois et demi de voyage, nos quatre aventuriers albigeois de l'Institut Mines Telecom Albi que certains ont pu découvrir aux États généraux, reviennent en terre connue. Découvrez leur fabuleux voyage au milieu de l'Antarctique via leur page [www.facebook.com/AAntarctique](http://www.facebook.com/AAntarctique)

Un agenda des manifestations géolocalisées  
Pour compléter l'offre informative de son site internet, la ville d'Albi a fait le choix de développer son propre agenda des manifestations. Recensant la plupart des événements sur son territoire, l'agenda de la ville se veut communautaire et collaboratif à l'image des outils du « Web 2.0 ». Cela signifie que les structures partenaires pourront partager des informations à destination de tous les publics. Jeune, famille, senior ou simplement curieux, il y a forcément un événement qui vous intéressera !  
**À découvrir sur <http://agenda.albi.fr>**

## mairie-albi.fr fait peau neuve

Après six ans de bons et loyaux services et parce que les codes ont changé (plus de consultations sur mobile, plus de fonctionnalités de partage, plus d'outils collaboratifs), le site de la ville propose désormais une nouvelle architecture pour vous offrir des accès plus simples sur smartphone et améliorer la lecture de ses contenus. De nouvelles fonctionnalités comme une lettre d'information électronique ou la valorisation de la vidéo en page d'accueil viendront enrichir ce qui figure déjà à l'adresse : [www.mairie-albi.fr](http://www.mairie-albi.fr)

## TOUJOURS PLUS TENDANCE

Faisant toujours plus d'adeptes, les soirées de réparation ou Repair Café du FabLab reprennent au premier semestre. Apportez votre objet à réparer et laissez-vous accompagner par l'un des bénévoles présents pour tenter de lui redonner une seconde vie.

Moment convivial ouvert à tous, chaque séance est clôturée par une auberge espagnole. Les prochaines dates sont le 21/03, le 18/04, le 16/05 et le 20/06 de 19h à 22h. Plus d'infos sur le site : [numerique-albi.fr](http://numerique-albi.fr).



## LA VIDÉO DU MOIS

Diffusée lors des derniers États généraux albigeois, cette vidéo vous présente en dix minutes le bilan de l'année 2018 et les perspectives 2019. À visionner sur le site de la promotion territoriale. De quoi vous donner envie de devenir aussi ambassadeur de la Cité épiscopale.  
**[ambassadeurs.albi.fr](http://ambassadeurs.albi.fr)**

### LES SITES INTERNET

[www.mairie-albi.fr](http://www.mairie-albi.fr): site officiel de la ville  
[www.cite-episcopale-albi.fr](http://www.cite-episcopale-albi.fr): site dédié au bien classé à l'Unesco  
[www.albi.fr](http://www.albi.fr): la promotion territoriale  
[www.albi-congres.fr](http://www.albi-congres.fr): le tourisme d'affaires à Albi

### LES RÉSEAUX SOCIAUX:

FACEBOOK: /mairiealbi  
 TWITTER: @ville\_albi  
 INSTAGRAM: @ville\_albi  
 YOUTUBE: /mairiealbi



« 35 millions de Français y passent au moins une fois par mois (sur Facebook NDLR) et 27 millions s'y connectent tous les jours [...] 17 millions de Français sont inscrits sur Instagram, son service de partage de photos et vidéo, enregistrant une forte hausse de 20 % par rapport à début 2018. »



**Le Figaro,**  
le 4 février

« Dépendance, maladie, isolement... Des mots trop souvent utilisés pour qualifier les seniors. Autant de poncifs qui ne correspondent plus à cette population âgée de 60 à 75 ans qui représente aujourd'hui près de 15 millions de personnes selon l'Insee, et en rassemblera 20 millions d'ici 2020, d'après le ministère des Affaires sociales et de la Santé. [...] On les appelle les « juniors ». [...] " Désormais, la moitié des Français pensent qu'à la retraite, leur vie ne fait que commencer", rappelle le sociologue Ronan Chastellier. Ce passage de la vie subie à la vie créative est stimulant car des projets que l'on a finalement toujours caressés se concrétisent dans la réalité. »

**STRATÉGIES**

**Stratégies,**  
le 22 février

« Une bonne nouvelle pour la capitale du Tarn. Le parc Rochegude a obtenu le renouvellement de son label jardin remarquable [...] espace vert de 4 ha qui fut donné par Henri-Pascal de Rochegude (1741-1834). »



**Rustica,**  
le 13 février

« À gauche, le chemin mène en quelques pas vers un promontoire. De nouveau, le coup d'œil est saisissant. Les jardins à la française invitent à la promenade méditative : et si l'on prenait le temps d'intérioriser toute cette beauté ? Le regard est attiré par le Tarn, à nos pieds, le Pont-Vieux qui l'enjambe, et la vue de la rive nord. »

**PELERIN**

**Pèlerin,**  
le 7 février

« Le cabinet d'architecture Brunerie-Irissou ne connaît plus de frontières. Outre les dizaines de projets en France dans l'aéronautique, les grandes surfaces et l'habitat, les bureaux, etc., il a décroché la conception du plus long pont du monde en treillis métallique pour la ville chinoise de Ningbo. »

« D'après les informations récoltées grâce au baromètre de satisfaction client de la SNCF par lesquelles les usagers notent les gares de 0 à 10, la gare d'Albi ville arrive en tête dans la région. »



**La Dépêche du midi,**  
le 29 janvier et 13 février



## La foire économique d'Albi

Rendez-vous traditionnel en Albigeois, la foire économique d'Albi, durant laquelle la ville tiendra un stand consacré au Tour de France, est un événement qui témoigne du dynamisme en matière d'offre commerciale et de savoir-faire dans les domaines de l'habitat, du jardinage et de la décoration. Du 23 au 31 mars, plus de 200 exposants accueilleront le public pour les conseiller et les accompagner dans leurs projets à court ou moyen terme. Les visiteurs pourront à cette occasion tenter de gagner une piscine et d'autres lots mis en jeu dans le cadre du concours organisé durant la manifestation. Au cours de la foire, deux salons seront organisés dans l'enceinte du parc des expositions : le festival Al'Bière qui présente plus de quarante brasseurs de bières et le salon Made in chez vous (voir pages Sortir Albi).

**[Du lundi au vendredi de 10h à 19h : entrée gratuite. Samedi et dimanche de 10h à 20h (sauf le 31, fermeture à 19h) : entrée à 4 €. Pour les - 12 ans, entrée gratuite. www.albiexpos.com - 05 63 49 28 40]**

*De bonnes idées à trouver et des affaires à faire dans les allées de la foire éco.*



### Un travail d'orfèvre unique à Albi

Vous avez brisé le magnifique vase en céramique dont vous aviez hérité ? La statue en faïence que vous avez révélée de profondes fissures ? Ou le plateau que vous avez acquis chez un antiquaire est endommagé ? Pas de panique. L'Albigeoise Myriam Lacoste, restauratrice de céramique, de faïence et de terre cuite, peut intervenir au sein de sa « clinique » ! Pour réaliser la restauration, plusieurs étapes s'enchaînent : boucher les fissures, combler les trous éventuels, vernir, poncer et peindre. « Mon travail consiste en quelque sorte à créer de l'illusion ». Myriam Lacoste a pour cela ses propres recettes et utilise du matériel plutôt insolite. « Impossible de faire cuire à nouveau de la céramique ou de la terre cuite ! Il faut donc procéder autrement et recourir au système D. C'est à chaque fois un nouveau challenge. » Le travail est délicat et minutieux ; il exige beaucoup de patience, la restauration d'un plat pouvant représenter une dizaine d'heures... Le résultat est assez bluffant et témoigne d'un réel savoir-faire. « C'est un plaisir de travailler sur des pièces anciennes et souvent magnifiques. »

**[www.laclinicdelaceramic.com  
06 71 01 37 45]**

**Restaurant** \ Un restaurant de l'enseigne **Bistro Régent** ouvrira ses portes en mars au 9, Lices Jean Moulin. Au menu, une cuisine savoureuse dans une ambiance décontractée. Tartares, pièce de bœuf, magret de canard et escalope de saumon, le tout accompagné de frites à volonté. Ouvert 7/7 midi et soir. [www.bistro-regent.fr](http://www.bistro-regent.fr) **Bénévolat** \ **Tarn bénévolat** recherche : trésorier, accompagnant, hôtesse d'accueil, secrétaire, bricoleurs... Plus d'infos : [www.tarnbenevolat.org](http://www.tarnbenevolat.org) ou page FB. **France Alzheimer** recherche des personnes prêtes à donner un peu de leur temps. Une rencontre de présentation de l'association et d'échange a lieu le 20 mars à 20h à la maison du Patut Crémat, 7 rue des Muettes. **Vide-dressing**. Le 24 mars au **Comfort Hotel Albi**, rue de Bourdès, vide-dressing et articles de puériculture, livres et jouets. De 10h à 18h.



## Concours de plaidoirie

Voilà un concours original organisé pour la deuxième année par des étudiants en droit de Champollion. Quatorze candidats ont montré (ou révélé !) leur talent en matière de plaidoirie en argumentant sur des sujets on ne peut plus sérieux. Devant un jury composé du procureur de la République d'Albi, d'avocats et de professeurs de l'université, la première manche était un duel autour des sujets suivants : « *L'Union européenne, une nécessité pour la France ?* » et « *Doit-on traiter les terroristes comme des criminels lambda ?* ». De quoi disserter et montrer combien la langue française est tout en nuances et en subtilités. La seconde partie imposait là encore quelques recherches et une bonne préparation puisqu'elle portait sur des dossiers « *historiques* » comme l'affaire Dreyfus et le cas Omar Raddad pour ne citer que les plus connus. Après des joutes verbales de haute volée, c'est finalement Romain Laporte, étudiant en droit, qui a remporté la finale le 12 février dernier.

*Belle réussite pour cette deuxième édition du concours.*



## En route pour les vacances !

Suite au succès du dernier Forum vacances à destination des familles de l'Albigeois, les centres sociaux l'Espace Adèle et l'Atelier organisent la troisième édition le 13 mars de 14h à 17h30. « *Ce forum, destiné à toutes les familles et organisé à l'Atelier à Lapauze, doit permettre au plus grand nombre de partir en vacances cet été* », indique Odile Lacaze, adjointe au maire déléguée à la petite enfance et à la famille. De nombreux partenaires associatifs et institutionnels (CAF, associations caritatives, centre de vacances...) présenteront les dispositifs d'aide au départ pour les familles et les jeunes. Au programme également, des astuces pour trouver des vacances à prix abordable et des idées pour les enfants (mini-camps, colo...), mais aussi connaître les démarches permettant de bénéficier d'aides financières. Des tables rondes seront par ailleurs proposées sur différentes thématiques liées aux vacances.

**Le 13 mars de 14h à 17h à l'Atelier 7, square Amiral Abrial.  
Plus d'infos : 05 63 49 34 64**

**Ouvertures** \ **La boulangerie-pâtisserie Le Cathare** a ouvert au 12, place Lapérouse et propose depuis peu les spécialités albigeoises (jeannot, gimblettes, navettes et croquants). Ouvert tous les jours sauf le jeudi. \ Une boutique de prêt-à-porter et accessoires pour femmes **Des petits hauts** a ouvert au 13, rue Peyrolière. \ Situé au 78 rue Croix verte, **L'entrepôt** est le nouveau repaire des amoureux du vintage, de la fripe et des bonnes affaires, des années 50 à 2 000. Mathilda et Léon proposent aussi des vêtements en série limitée, neufs ou vintage customisés par leurs soins. 06 43 14 05 36 **Art martial** \ Le dojo d'aïkido traditionnel ([www.aikido-albi-81.com](http://www.aikido-albi-81.com)), organise un stage les 9 et 10 mars pour accueillir une centaine de pratiquants en présence du fondateur de l'école, Alain Peyrache Shihan. 06 67 29 41 68



## Pour lutter contre le décrochage

Que proposer aux jeunes étudiants qui « décrochent » en première année de licence ? La question restait jusqu'à présent sans réponse. Si certains se réorientent, d'autres peinent à rebondir et se retrouvent en situation d'échec. C'est pour répondre à cette problématique, que l'Institut universitaire Champollion a lancé un diplôme inédit dédié à l'accompagnement des étudiants dans la construction d'un nouveau projet d'orientation. Le projet AGILE (E) pour Agir, innover et libérer l'envie d'entreprendre, a d'ailleurs été lauréat d'un appel à manifestation d'intérêt lancé par le ministère de l'Enseignement supérieur. Ce diplôme vise à la fois à faciliter aux jeunes leur intégration dans une nouvelle formation, à réfléchir à leur projet personnel (reprise des études, service civique, expérience à l'international), à acquérir de nouvelles compétences (méthodologiques, numériques...), mais aussi à retrouver confiance en eux. Sur douze semaines de formation, AGILE (E) prévoit 200 heures d'enseignement et un stage basés sur des méthodes pédagogiques innovantes. Cette année, 18 étudiants ont intégré la première promotion de ce diplôme qui mériterait d'être déployé dans d'autres universités.

18 étudiants ont commencé en février la formation Agile(e) après avoir abandonné leur cursus.



## Emploi, job d'été, formation : RDV le 13 mars

La prochaine édition du forum Information Jeunesse Jobs d'été se déroulera lors du salon régional Travail Avenir Formation le mercredi 13 mars au parc des expositions de 9h à 17h. Cette manifestation offrira notamment l'occasion pour les jeunes Albigeois de rencontrer des employeurs pour une recherche d'emploi pour l'été, mais pas que ! Rien que sur le stand de la ville d'Albi et de la communauté d'agglomération, 220 offres d'emplois saisonniers seront à pourvoir. Les dispositifs (jobs d'urgence, jeune citoyen...) mis en place par la ville d'Albi et toutes les infos utiles seront également présentés à cette occasion.

**Plus d'infos : Carré public (page FB et site internet du service jeunesse : <http://jeunesse.albi.fr>)**

## Champollion encore sur le podium

En marge de la journée portes ouvertes organisée en février, l'Institut national universitaire Champollion a communiqué ses dernières actualités, parmi lesquelles son classement en matière de taux de réussite en première année de licence. L'établissement qui connaît cette année 11 % d'augmentation de ses étudiants en L1, finit au premier rang des universités françaises dans le domaine. « *Ce résultat conforte notre attractivité* », se réjouit Olivier Glénat, directeur général des services à Champollion. Pas de surprise en revanche pour le choix privilégié des étudiants en termes de formations. Le droit, la psychologie et les sciences de la vie finissent sur le podium, même si d'autres filières tirent leur épingle du jeu. Côté master, Champollion accueille cette année 55 % d'étudiants originaires d'autres régions de France, preuve de l'attractivité des formations. Quant à Parcoursup, le dispositif a contribué à améliorer la visibilité de l'université.



## Rentrée pour les 610 conseillers

Depuis maintenant dix ans, la ville d'Albi est impliquée dans les démarches de démocratie participative dont est issu le dispositif des conseils de quartier. Lors de ces temps dédiés à la participation citoyenne, les Albigeois impliqués travaillent dans une démarche de co-production avec l'équipe municipale à l'amélioration du cadre de vie des différents quartiers. Après cinq réunions publiques organisées l'automne dernier, les conseillers sont à nouveau appelés à se mobiliser pour la septième série des conseils de quartier qui se tiendra du 12 mars au 16 avril. « Ces temps de travail et d'échanges sont des moments privilégiés, où sont abordés tous les sujets de proximité de la vie municipale », rappelle Laurence Pujol, adjointe au maire déléguée à la démocratie participative, « que ce soit des questions relatives au vivre-ensemble, aux équipements et aux services publics ou bien à l'aménagement du cadre de vie. » Organisé en table ronde thématique ou par groupe, le travail produit des résultats concrets comme en témoigne le dernier numéro d'Albimag qui listait un certain nombre de projets aboutis.

**Il est toujours possible de prendre part activement à la vie de son quartier en devenant conseiller de quartier. 05 63 49 11 23/ conseilsdequartier@mairie-albi.fr**

Conseil de quartier au Rudel.



## Renouveau des pavillons de garde

Ils étaient deux verrues défigurant un peu l'entrée du campus universitaire. Depuis le mois de janvier, des travaux de rénovation sont en cours pour faire des pavillons de garde de l'ancienne caserne Lapérouse deux espaces dédiés à la vie étudiante. Dans l'un des bâtiments, sera aménagé un espace de coworking étudiant, dans le second un lieu d'exposition et de spectacle. Une fois les travaux achevés, c'est le bâtiment qui abrite le foyer, les services sociaux, les associations étudiantes et l'action culturelle qui sera entièrement restructuré.



## À NOTER !

La Fête des associations aura lieu place du Vigan et au Jardin national le 7 septembre prochain. Les inscriptions sont toujours en cours, mais s'achèvent le 1<sup>er</sup> mai. Ne tardez plus !

**Contact : 05 63 49 11 07**



## L'enluminure albigeoise à la une de la Revue du Tarn

La prestigieuse collection de manuscrits, propriété de la Ville d'Albi, et que conserve la médiathèque Pierre-Amalric témoigne de la vitalité culturelle qu'a connu le département au

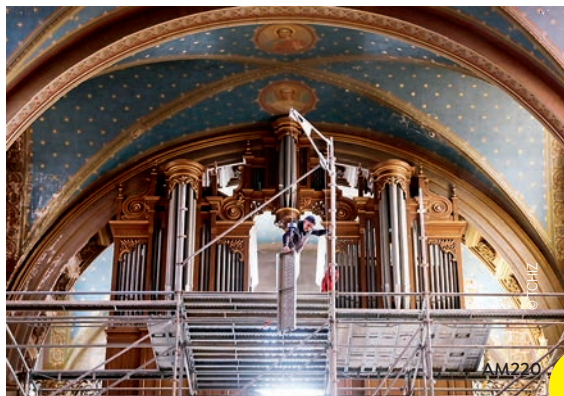


Moyen-Âge. C'est ce que présente le dernier numéro de la Revue du Tarn, à partir de recherches inédites sur les enluminures exécutées au scriptorium de la cathédrale Sainte-Cécile. Quelques articles richement illustrés sont ainsi consacrés à des manuscrits tel que le missel clunisien de Jean Jouffroy, cardinal humaniste albigeois, ou encore le manuscrit Latin 2241. La revue inclut par ailleurs des articles sur l'histoire médiévale de la ville, grâce à des comptes consulaires parvenus jusqu'à nous. Une quinzaine de pages sont ainsi dédiées à la restauration des remparts entre 1359 et 1360. À cette époque, la famine

et la peste venaient de frapper les habitants. Dans le contexte de la guerre de Cent Ans (1337-1453), les mercenaires anglais sillonnaient aussi les routes du pays et représentaient une menace réelle pour la ville. La restauration des remparts, non entretenus depuis la fin de la croisade contre les Albigeois un siècle plus tôt, exigeait dès lors les grands moyens... comme le retracent les textes. Le renforcement de ce système de défense s'avéra au final efficace, puisque les Anglais ne réussirent pas à prendre la ville. Un article captivant et un numéro qui vaut le détour.

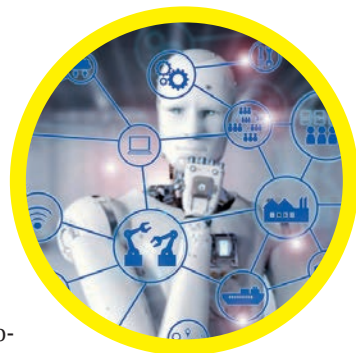
### Rénovation à la Madeleine

Des travaux de rénovation des voûtes de part et d'autre de l'orgue de l'église de la Madeleine ont débuté en février. Ce chantier préalable à la restauration de l'orgue donne lieu à l'intervention d'un restaurateur spécialisé dans les décors peints, notamment au niveau des zones touchées par des problèmes d'infiltration. Un facteur d'orgue assurera la protection provisoire de l'instrument. Pour la restauration des vitraux de la tribune, l'opération pourrait être menée ultérieurement. Un échafaudage a été monté en février pour maintenir l'accès à l'église aux visiteurs et aux fidèles.



### Santé mentale à l'ère du numérique

Voilà un thème d'actualité pour cette trentième édition des semaines d'information sur la santé mentale. Organisée du 7 au 30 mars, cette manifestation réunit les associations, les citoyens, les professionnels et le grand public autour de plusieurs animations (spectacle, débat, projection, conférence, portes ouvertes...). Parmi les temps forts albigeois, on notera le café-rencontre organisé le 22 mars à partir de 17h au bar Le Bon soir de la Fondation du Bon sauveur (42, rue Séré de Rivières) sur le thème « le numérique dans la vie de tous les jours ». La soirée théâtre forum sur les risques des réseaux sociaux sur la santé mentale, le 26 mars à 20h30 à la médiathèque Pierre-Amalric, promet d'être intéressante car participative et conviviale.



**Programme détaillé sur [bonsauveuralby.fr](http://bonsauveuralby.fr)**



# CE QU'IL FAUT RETENIR



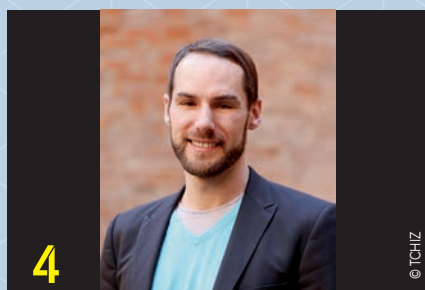
© Aurelien COSTES



PHOTO DR.



© TCHIZ



© TCHIZ

- ❶ Découvrez la biodiversité albigeoise à travers une sortie nature gratuite organisée par la ville d'Albi le 10 mars à la plaine de la Mouline. Inscriptions : **05 63 49 15 40**
- ❷ Une quinzaine de jeunes albigeois (2 par équipage) ont participé à l'édition 2019 du raid 4L Trophy qui s'est déroulé du 21 février au 3 mars. Le départ a eu lieu à Biarritz et l'arrivée à Marrakech. Ce rallye, le plus gros événement sportif et solidaire d'Europe dédié aux 18-28 ans, a réuni plus de 2 000 pilotes.
- ❸ Dans le cadre du plan local intercommunal d'urbanisme, une nouvelle permanence du commissaire enquêteur a lieu le 21 mars de 9h à 12h à la salle événementielle de Pratgraussals. Le dossier de présentation du projet est également consultable sur le site [www.mairie-albi.fr](http://www.mairie-albi.fr)
- ❹ Romain Marty a été installé comme conseiller municipal lors du dernier conseil du 18 février. Il siège dans le groupe majoritaire.

## EN BREF

❧ **Tournoi.** L'association Black Cats 8 Pool organise la 6<sup>e</sup> manche du Tournoi national de Blackball. Cette compétition, qui regroupe l'élite du billard français, se déroulera au Cossec du 29 au 31 mars avec plus de 400 joueurs.

❧ **Conférence.** Afin de retracer leur voyage scientifique en Antarctique, les quatre élèves de l'IMT Mines Albi, membres de l'équipe, organisent une conférence le 25 mars à 19h.

❧ **Cinéma.** Les 17, 18 et 19 mars, 20<sup>e</sup> édition du Printemps du Cinéma. Séance à 4 euros.

❧ **Festival.** 40 000 places ont déjà été vendues pour le festival Pause Guitare. Ne tardez pas ! [www.pauseguitare.net](http://www.pauseguitare.net)

❧ **Heure d'été.** Dans la nuit du samedi 30 au dimanche 31 mars, on recule d'une heure !

❧ **Numérique.** La 2<sup>e</sup> Journée du numérique proposée par la Ville d'Albi se déroulera le 8 mars de 13h30 à 18h à la MDQ de Rayssac. Animations autour des jeux vidéo. Pour tout public.

❧ **Cérémonie.** 19 mars, Journée nationale du souvenir et du recueillement à la mémoire des victimes civiles et militaires de la guerre d'Algérie et des combats de Tunisie et du Maroc. Messe du souvenir à 9h à la collégiale puis rassemblement au monument aux morts à 10h30.

**Discriminations.** L'INU Champollion poursuit son engagement en faveur de la lutte contre le racisme, l'antisémitisme et les discriminations en organisant du 18 au 24 mars plusieurs animations (voir page agenda) visant à valoriser les travaux et les engagements d'enseignants, d'acteurs de terrain et d'étudiants en faveur des valeurs de liberté, d'égalité et de fraternité. La Semaine de lutte contre les discriminations se prolongera en avril, avec des conférences coordonnées par des étudiants de sciences humaines et sociales qui présenteront les résultats de leur travail mené en Ukraine autour de la Shoah.



# ESPACES ATYPIQUES

ALBI

Le réseau d'agences  
immobilières  
expert en immobilier  
contemporain

ESPACES-ATYPIQUES.COM



Une agence à l'image des biens que nous proposons : unique.

12 RUE DU DOCTEUR CAMBOULIVES, PLACE DU VIGAN, 81000 ALBI  
05 34 43 90 35 - ALBI@ESPACES-ATYPIQUES.COM

30 AGENCES EN FRANCE SPÉCIALISÉES DANS L'HABITAT HORS NORME POUR VOUS ACCOMPAGNER DANS VOS PROJETS



# Le quiz

## Alberto Giacometti

En partenariat avec la Fondation Giacometti, le musée Toulouse-Lautrec présentera du 15 mars au 30 juin, une exposition exceptionnelle consacrée à Alberto Giacometti (1901-1966). Avant de vous y rendre, testez vos connaissances sur l'artiste !

1

De quel pays Giacometti est-il originaire ?

- LUXEMBOURG
- SUISSE
- ITALIE

2

À quel âge l'artiste a-t-il réalisé ses premières œuvres ?

- 14 ANS
- 21 ANS
- 36 ANS

3

À quel courant artistique est-il associé ?

- AU POST-IMPRESSIONNISME, COMME VAN GOGH, GAUGUIN OU TOULOUSE-LAUTREC
- AU CUBISME, COMME PICASSO BRAQUE OU LES DELAUNAY
- AU SURREALISME, COMME DALÍ MAGRITTE OU MARCEL DUCHAMP

4

À part la sculpture, quelles formes d'art Giacometti a-t-il pratiqué ?

- LA GRAVURE
- LA PEINTURE
- LA PHOTOGRAPHIE
- LE DESSIN

5

De quel type de sculpture l'artiste s'inspire-t-il pour ses œuvres ?

- DES SCULPTURES PRIMITIVES AFRICAINES ET OCÉANIENNES
- DES SCULPTURES GRECQUES ANTIQUES
- IL NE S'INSPIRE QUE DES SCULPTURES DE SON TEMPS

6

Comment Giacometti définit-il ses sculptures ?

- « DES OBJETS MOBILES ET MUETS »
- « DES OBJETS VIVANTS ET MAGIQUES »
- « DES OBJETS AVANT TOUT DÉCORATIFS »

7

Quelle partie du corps intéresse particulièrement l'artiste ?

- LES BRAS
- LES MAINS
- LA TÊTE

8

Hormis celle de la Fondation, quel musée comporte la plus grande collection d'œuvres de Giacometti ?

- LE KUNSTHAUS DE ZURICH
- LE MUSÉE NATIONAL D'ART MODERNE DE PARIS
- LE MUSÉE MATISSE DE NEW-YORK

1: Né à Borgonovo, Giacometti est originaire de Suisse. 2: À 14 ans. 3: Il est associé au courant surréaliste. 4: Giacometti a pratiqué la sculpture, mais aussi la peinture et le dessin. 5: L'artiste s'inspire des sculptures primitives africaines et océaniques pour ses œuvres. 6: « Des objets mobiles et muets ». 7: La tête. 8: Le Kunsthaus de Zurich, avec un nombre de 468 œuvres.



## Des États généraux pleins d'enseignements

La dernière édition des États généraux organisée le 7 février a été un succès. Voilà ce qu'il fallait retenir de cette soirée tournée vers l'avenir.

Si l'on savait déjà qu'Albi était une ville dynamique en bien des domaines, les invités des derniers États généraux ont enfoncé le clou en témoignant chacun à leur manière des atouts réels dont elle dispose. Encore faut-il en faire bon usage. La soirée organisée au Grand Théâtre allait dans ce sens. Qu'il s'agisse de son actualité culturelle, de sa richesse patrimoniale et des événements qu'elle accueille, les sujets en termes d'attractivité ne manquaient pas. Le choix des grands témoins répondait à cette actualité bouillonnante : la prochaine exposition Giacometti

**« La culture n'est pas un gadget, elle est un moyen d'épanouissement personnel, contribue au lien social et à la cohésion d'une ville. »**

Alain Juppé

metti au musée Toulouse-Lautrec, le passage du Tour de France, le projet de nouveau musée Lapérouse et l'attractivité des villes à la lumière des enjeux d'hier, d'aujourd'hui et de demain.

Sabine Longin, secrétaire générale de la Fondation Giacometti, a offert au public une belle introduction à l'exposition qui sera consacrée à l'artiste à partir du 16 mars au Palais de la Berbie. Après avoir présenté Giacometti, son œuvre et la Fondation qui

porte son nom, elle a souligné le plaisir d'être partie prenante de cet événement organisé à Albi. « Depuis 2014, dix-huit expositions ont eu lieu en France et à l'étranger, soit quatre à six par an. » Et de signaler que Giacometti sera également à l'honneur cette année à Prague, à Lille et à Paris.

### Lapérouse, le James Cook français à l'honneur

L'intervention de l'amiral Vincent Campredon, directeur du Musée national de la Marine, dont le chantier de restructuration doit s'achever en 2022, a eu de quoi nourrir la réflexion quant à l'avenir du musée Lapérouse. Certes, le projet est encore au stade de la réflexion, mais le regard d'expert de Vincent Campredon a permis de prendre la mesure des enjeux quant à la valorisation de l'héritage laissé par le navigateur-explorateur albigeois.



**« L'œuvre de Giacometti a été exposée sur tous les continents et nous sommes heureux aujourd'hui qu'elle soit visible à Albi. »**

Sabine Longin

En partageant ses vœux pour le musée national de la marine, il a réussi avec brio à la fois à raviver la flamme des Albigeois pour Lapérouse et à les faire rêver d'un musée digne de ce nom. Ainsi, quand il parlait du musée parisien, on pouvait aisément transposer ses propos à celui d'Albi. *« Notre objectif est de lui faire changer d'époque, lui donner une nouvelle identité et rendre plus familier au public l'univers maritime. [...] Nous souhaitons faire du musée un lieu ouvert vers le grand large qui établit des ponts entre terre et mer, légende et histoire, passé et avenir. »* Et de regretter que les grands explorateurs d'hier comme Cartier, Bougainville et surtout Lapérouse, « notre James Cook, une des figures de proue de notre patrimoine national », soient un peu oubliés. En proposant à la ville d'Albi d'être garant de l'avenir du musée Lapérouse, Vincent Campredon invite les Albigeois à être ambitieux, fiers de leur histoire et à rêver !

#### **Des leçons de ville**

Le maire d'Albi s'est tourné ensuite vers la capitale de Nouvelle Aquitaine,



Bordeaux, ville « *exemplaire* » et « *modèle* » pour Albi. Son maire, Alain Juppé, a évoqué sans forfanterie la transformation de sa ville depuis 1995 avec aujourd'hui, comme nouvel horizon, 2050. Qualifiant sa ville de belle « *endormie* » dans les années 90, il a expliqué son réveil par une

**« Lapérouse, notre James Cook, est une des figures de proue de notre patrimoine national »**

Vincent Campredon

politique ambitieuse de projets urbains, de développement des transports et de réaménagement des espaces publics, notamment des quais. Tout cela a valu à Bordeaux son inscription au patrimoine mondial en 2007. Il a fallu ensuite construire une capitale de

dimension européenne, avec une attractivité économique et universitaire, en passant par le TGV et le renforcement d'une très haute qualité de vie. Son discours sur l'importance de la culture ne sera pas tombé dans l'oreille d'un sourd, les Albigeois étant assez « *gâtés* » en propositions culturelles. *« La culture n'est pas un gadget, elle est un moyen d'épanouissement personnel, contribue au lien social et à la cohésion d'une ville. »* Et de conclure sur l'importance de se projeter dans l'avenir – lointain parfois – pour mieux anticiper les problématiques relatives aux déplacements, au logement et à l'environnement. Des défis qui font écho à ceux d'Albi à une moindre échelle, Albi qui, aux dires d'Alain Juppé, a aussi de quoi être un modèle pour d'autres villes en raison de « *son patrimoine d'une exceptionnelle richesse, ses musées prestigieux, l'embellissement de ses espaces publics, sa politique ambitieuse de développement durable...* ».



**« Albi, hier soir, chaleureuse conférence sur l'avenir de nos villes. Ce matin, visite de la cathédrale et parcours dans la Cité épiscopale. Quelle merveille ! Ah ! La France ! »**

Tweet d'Alain Juppé, le 8 février



# Giacometti à Albi

Le musée Toulouse-Lautrec accueille du 16 mars au 30 juin une exposition exceptionnelle consacrée à Alberto Giacometti (1901-1966) composée de trente sculptures et de plus de cinquante dessins et estampes. Un bel échantillon de son œuvre qui retrace au fil de sa carrière d'artiste son rapport au modèle.



Pour Giacometti, il ne s'agit pas de **« représenter quelqu'un comme on le connaît, mais comme on le voit ».**

**Stéphanie Guiraud-Chaumeil,**  
présidente du conseil d'administration du Musée Toulouse-Lautrec

**« Une belle opportunité à saisir pour les Albigeois »**

« Nous avons la chance d'accueillir cette exposition d'envergure au musée Toulouse-Lautrec, dont les espaces sont tout à fait appropriés pour ce genre d'événement. Nul doute qu'elle contribuera à faire rayonner le musée bien au-delà des frontières tarnaises. J'espère sincèrement que les Albigeois et les visiteurs de passage ne manqueront pas de la voir durant les trois mois qui viennent. C'est une des missions du musée que de présenter des expositions temporaires et permettre ainsi à tous de voir des œuvres qui ne sont visibles d'habitude que dans de grands musées à Paris et d'autres capitales. Pour Giacometti, la ville a soutenu à hauteur de plus de 100 000 euros le musée pour qu'il puisse l'organiser. Pour cette exposition, nous avons pu compter aussi sur le mécénat dont la participation mérite d'être soulignée. Des subventions ont été par ailleurs demandées à l'État et à la Région. Plus largement, cette exposition offrira l'occasion de redécouvrir le musée et d'en apprécier la richesse des œuvres. Les Albigeois pourront profiter de la carte d'abonnement au musée pour revenir et profiter des avantages qu'elle offre, notamment à la boutique. Pendant l'exposition, plusieurs produits spéciaux dédiés à Giacometti y seront d'ailleurs en vente, je pense par exemple au catalogue, aux cartes postales et aux marque-page... À l'automne, c'est Toulouse-Lautrec qui sera mis à l'honneur au Grand Palais à Paris dans le cadre d'une grande exposition pour laquelle le mTL prêtera une quarantaine d'œuvres issues de ses fonds. Une belle visibilité pour notre ville. »

## Les temps forts autour de l'expo

### VISITES GUIDÉES

Seul, en famille ou entre amis, visitez l'exposition en compagnie d'une médiatrice du mTL.

**Les samedis 20 avril, 1<sup>er</sup> juin et les dimanches 24 mars, 5 mai et 9 juin à 15h**

### POUR LE JEUNE PUBLIC

On découvre, on observe, on dessine et on modèle,...

Pendant cinq jours, les enfants (de 4 à 11 ans) découvriront l'univers d'Alberto Giacometti et déploieront leur créativité au fil de cet atelier intitulé « *Qui es-tu Alberto ?* ».

**Du 22 au 26 avril de 9h à 11h (4-6 ans)  
et de 10h30 à 12h30 (7-11 ans)**

Renseignements et inscriptions : 05 63 49 58 97

### CONFÉRENCE

Moins connu que son grand frère Alberto, Diego a joué un rôle clé dans son travail en réalisant les moulages en plâtre et les armatures métalliques de ses œuvres. À partir des années 60, il est devenu un grand nom des arts décoratifs en créant des meubles-sculptures et des objets. Thierry Dufrene, professeur d'histoire de l'art contemporain (Université Paris Nanterre) reviendra sur son parcours lors de la conférence « *L'alter Diego Giacometti et son frère* ».

**Jeudi 21 mars à 18h30  
au musée Toulouse-Lautrec**

### SOIRÉE CINÉ

« *Alberto Giacometti. The final portrait* »

Ce long-métrage de Stanley Tucci relate les dernières rencontres entre Alberto Giacometti et James Lord, écrivain américain qui s'est lié d'amitié avec l'artiste. Afin de réaliser le portrait de Lord, l'artiste l'a ainsi invité dans son atelier. Ce qui ne devait être qu'un après-midi de travail se transforma en dix-huit séances qui témoignent du perfectionnisme de Giacometti, artiste très tourmenté et éternel insatisfait de son travail,...

**Mercredi 4 avril à partir de 18h30,  
découverte de l'exposition et projection à 20h30.**



## Giacometti en quelques dates

- **1901** : naissance en Suisse. Son père, peintre, le pousse à pratiquer le dessin.
- **1922** : installation à Paris et élève du sculpteur Antoine Bourdelle. Initiation à la sculpture d'après modèle. Découverte des arts primitifs et du Cubisme.
- **1929** : exposition de deux sculptures, début de notoriété et adhésion aux cercles d'avant-garde.
- **1930** : s'associe aux surréalistes et participe à leurs expositions.
- **1934** : rupture avec les surréalistes et retour au portrait.
- **1941** : départ de Paris occupé pour rejoindre ses proches à Genève.
- **1943** : rencontre d'Annette Arm (1923-1993), sa future femme et son modèle féminin privilégié.
- **1945** : retour à Paris.
- **1950** : expositions en France et à l'étranger.
- **1958** : composition de trois sculptures, un homme qui marche, une femme debout et une tête sur un socle, trois œuvres exceptionnelles.
- **1962** : grand prix de sculpture à la Biennale de Venise.
- **1965** : création de la Fondation Alberto Giacometti de Zurich.
- **1966** : décès.
- **2003** : création de la Fondation Giacometti à Paris.

Découvrez une oeuvre...

## Buste d'Annette VIII

Artiste majeur du XX<sup>e</sup> siècle, Alberto Giacometti consacre l'essentiel de son œuvre à la représentation de la figure, et lorsqu'il choisit de revenir au modèle entre 1935 et 1940, les têtes constituent l'un des sujets récurrents de son travail. Il rencontre Annette Arm en 1943 à Genève, où elle travaille à la Croix-Rouge ; ils se revoient trois ans plus tard, après la fin de la guerre, alors qu'Alberto est revenu en Suisse pour voir sa mère. De vingt-deux ans sa cadette, Annette est fascinée par la personnalité de l'artiste. Elle va le rejoindre à Paris pour partager sa vie dans l'atelier de la rue Hippolyte-Maindron qui est à la fois son lieu de création et son lieu de vie, et dont elle accepte le confort rudimentaire. Ils se marient le 19 juillet 1949 ; elle devient l'un de ses modèles favoris et joue avec dévouement le rôle d'assistante au quotidien. Cinq dessins, une lithographie et quatre bustes d'Annette présentés au musée Toulouse-Lautrec illustrent le sujet de l'exposition ; ils témoignent d'une recherche acharnée, toujours insatisfaite, de la vérité du modèle, dans un face-à-face sans cesse recommencé qui impose de longues et nombreuses séances de pose immobile. Giacometti crée dix bronzes (Annette I à X) entre 1960 et 1965 ; ils sont traités frontalement, sans variation de position, l'architecture d'un visage étant plus fortement perceptible de face. Dans les dessins qui correspondent à ce processus créatif comme dans les sculptures, l'œil a une place essentielle : « *Si j'ai la courbe de l'œil, j'aurai aussi l'orbite, si j'ai la racine du nez, j'ai la bouche [...]* » explique Giacometti en 1965. Les yeux concentrent la vie qu'il veut capter et cette focale sur le regard se traduit dans

les dessins par l'insistance du crayon ou du stylo à tracer les cernes de l'orbite, à noircir la pupille, dans la sculpture par le travail marqué de la courbe de l'orbite, du tracé de la paupière, du contour de la pupille jusqu'à donner ce regard fixe à la fois présent et lointain, comme hypnotisé.

Dans cette version, Annette est parfaitement reconnaissable avec la chevelure qui encadre son visage, la forme des joues et le sourire à peine esquissé de la bouche. En incisant fortement les sillons des rides du front, en marquant l'arête du nez, Giacometti insiste sur les caractéristiques de sa physionomie. Les marques visibles du pétrissage, la surface accidentée du bronze donnent la vibration et une tension à la figure. Mais le modèle apparaît en même temps pétrifié, hiératique et distant, entre réalité de la représentation et conceptualisation de la vision : « *La ressemblance ? Je ne reconnais plus les gens à force de les voir [...]. Quand ma femme pose pour moi, au bout de trois jours, elle ne se ressemble plus. Je ne la reconnais absolument pas* », explique l'artiste en 1963. Si les interrogations sur la ressemblance au modèle sont centrales dans la démarche de Giacometti, c'est bien la singularité et la « *présence* » de chaque être qu'il poursuit dans sa quête inépuisable.

**Danièle Devynck,**

*Conservateur en chef du mTL*



1962 – Bronze  
59 x 28,7 x 22,8 cm  
Collection  
Fondation  
Giacometti, Paris

# 5

## questions à Catherine Grenier, commissaire de l'exposition

**[Giacometti connaît actuellement un certain engouement.**

**Comment l'expliquez-vous ?]**

« Giacometti est d'abord un des plus grands artistes du XX<sup>e</sup> siècle et dont la plus importante collection est conservée dans notre fondation créée en 2003. Cette collection a donné lieu ces dernières années à plusieurs expositions prestigieuses en France et à l'étranger qui ont permis de mieux appréhender l'œuvre de l'artiste. Nous avons été attentifs à ce qu'elles aient lieu dans de grandes capitales, - New-York et Londres, par exemple — mais aussi qu'elles soient accueillies dans des musées en région. Tout le monde n'a pas la chance de se rendre à Paris pour voir de grandes expositions ! Il est de notre devoir de toucher aussi ce public. Ce sera ainsi la première exposition consacrée à Giacometti dans le Sud de la France. »

**[Comment a été pensée l'exposition à Albi en termes de scénographie ?]**

« Les salles d'exposition du Palais de la Berbie se prêtent bien pour accueillir les œuvres de Giacometti. La scénographie proposée crée des espaces d'intimité et de vis-à-vis entre les œuvres. Elle permet au visiteur de faire l'aller-retour entre les dessins et les sculptures. Cette exposition a aussi tout son sens à la lumière de la collection de Toulouse-Lautrec dans la mesure où tous les deux étaient attentifs à leur modèle et qu'ils ont consacré leur travail à la représentation humaine. Ils ont aussi tous les deux accordé une place de choix au dessin. Certains provenant de l'atelier de l'artiste et présentés à Albi le seront d'ailleurs pour la première fois. »

**[Une autre exposition se tiendra au même moment à Lille. N'est-ce pas préjudiciable ?]**

« Les deux expositions sont très différentes par l'approche retenue. Nos collections permettent cette simultanéité sans que l'une ne se fasse au détriment de l'autre. Giacometti est un artiste aux multiples facettes et offre des lectures variées. Le choix du thème pour Albi va permettre d'entrer pleinement dans l'intimité de l'artiste en découvrant sa relation avec ses modèles dont les plus importants étaient sa mère et son frère. Pendant des années, il va les faire poser dans son atelier dans une démarche créative constante. Ce qui me fascine chez lui, c'est la capacité qu'il a eue durant toute sa carrière à se renouveler avec des œuvres toujours fortes, contrairement à d'autres artistes qui ont pu se répéter ou manquer d'inspiration. Giacometti a osé changer son regard, sa pratique et se remettre en cause dans sa manière d'appréhender le modèle. Il a réussi à se réinventer. »

**[Par raccourci, on a souvent tendance à réduire le travail de Giacometti à des sculptures de grand format comme celles de L'homme qui marche. Une erreur ?]**

« Ces sculptures ne sont pas nombreuses et ne sont pas représentatives de l'œuvre de Giacometti. Lorsqu'on en voit certaines, même de format moindre, il se dégage malgré tout une impression de monumentalité, due entre autres aux jeux de proportion entre la sculpture et son socle qui fait partie intégrante de l'œuvre. Pour le visiteur, il est intéressant de s'approcher pour apprécier les détails. Le travail du photographe Peter Lindbergh est en cela instructif car il

nous fait entrer par ses gros plans dans la matière même de la sculpture. C'est pourquoi nous avons trouvé pertinent d'associer ses photos à l'exposition. »

**[Quel message voudriez-vous adresser à tous ceux qui viendront découvrir l'exposition ?]**

« J'invite le visiteur à se laisser surprendre. Je souhaite ensuite que chacun prenne plaisir en visitant l'exposition, quel que soit son niveau de connaissance de Giacometti et de l'art en général. Giacometti a cette force incroyable de susciter chez les jeunes comme chez les plus âgés de l'émotion et de permettre d'avoir un rapport direct avec ses œuvres. Celles-ci touchent, émerveillent, interrogent. Pour ceux qui ont des connaissances artistiques, il y aura bien sûr un deuxième niveau de lecture qui leur révélera en quoi Giacometti s'inspire de l'histoire et de l'art de différentes époques. »





# PRATGRAUSSALS

17.3

HECTARES  
DE SURFACE



1 HA

DE RUES REQUALIFIÉES À  
TERME (Lamothe, Cassin,  
Chemin de Pratgraussals)

360

PLACES DE  
STATIONNEMENT



NOUVEAUX ARBRES  
SUR LE PARKING

180  
MÈTRES

DE LONGUEUR  
POUR LA PASSERELLE  
AU-DESSUS DU TARN



200

FRUITIERS POUR  
LE VERGER (2019-2021)



1 500 M<sup>2</sup>

DE SKATEPARK  
(automne 2019)

1.3 KM

DE VOIE DOUCE  
(DIAGONALE NORD/SUD)



500 M

DE SENTIERS  
DE PROMENADE  
SUPPLÉMENTAIRES



## Personnes isolées : ce n'est pas une fatalité

*Allongement de la durée de vie, éloignement géographique voire absence de famille, décès du conjoint, perte d'autonomie, maladie, précarité... Les raisons pour les personnes âgées de souffrir d'isolement sont multiples. Mais des solutions existent.*

Une enquête menée par l'institut CSA et les Petits Frères des pauvres en 2017 révélait que plus d'une personne sur trois âgée de plus de 60 ans ne sortait pas de chez elle tous les jours. 22 % étaient isolées du cercle familial, 28 % du cercle amical, 21 % du cercle de voisinage et 55 % des réseaux associatifs. Si de nombreuses raisons expliquent ces chiffres préoccupants, avec le grand âge, s'ajoute aussi parfois la crainte d'aller au-delà des autres ou tout simplement de sortir de chez soi. L'isolement n'est pourtant pas une fatalité. Des bénévoles d'associations albigeoises, notamment des Petits Frères des pauvres, de la Société Saint-Vincent-de-Paul, de la Croix-Rouge, des jeunes de l'AFEV ou des volontaires en service civique au CCAS, interviennent à Albi auprès de personnes âgées isolées par le biais de visites à domicile régulières. Objectif : maintenir du lien social et lutter contre la solitude. Qu'on soit directement

concerné ou qu'on connaisse une personne isolée – un proche, un voisin, il suffit de contacter l'une des structures (ce qui n'empêche pas non plus d'aller voir son voisin âgé !). Des personnes peuvent être également identifiées par des professionnels du CCAS dans le cadre du service de portage de repas à domicile, du Mobile senior, du plan canicule ou encore du service social.

### À la maison et à l'hôpital

Les visites sont organisées à domicile, mais aussi en maisons de retraite ou à l'hôpital comme le proposent par exemple la Société Saint-Vincent-de-Paul et les Petits Frères de pauvres. La visite à domicile peut prendre parfois plusieurs formes : visite de courtoisie, promenade, jeux, lecture à voix haute, discussion,... « *Tout cela contribue à susciter des échanges riches* », note Nathalie Borghese, conseillère municipale déléguée aux personnes âgées et aux solidarités intergénérationnelles. « *Ces visites peuvent aussi inciter les personnes âgées à participer aux animations organisées par le CCAS.* » (cf dernier numéro d'Albimag). Contre la solitude, les relations humaines sont un vrai remède comme en témoigne Marie-Hélène. « *Il y a deux ans, suite au décès de mon mari, après cinquante ans de mariage,*

*j'ai appelé à l'aide. L'association des Petits Frères des Pauvres m'a tendu la main et je l'ai saisie. Aujourd'hui, je ne suis plus isolée ; les bénévoles sont là, formidables et les ateliers, les séjours vacances m'apportent beaucoup de bonheur...* » Les bénévoles offrent ici une présence bienveillante, attentive et une écoute sans jugement, toujours dans le respect des souhaits et des envies de chacun. « *Les personnes que l'on accompagne nous disent souvent : on a le sentiment de ne plus être oublié, de compter à nouveau pour quelqu'un* », indique Jean-Marie, un des bénévoles de l'association. De quoi inciter à aller voir son voisin âgé pour prendre des nouvelles...

CCAS au 2 avenue Colonel Teyssier – 05 63 49 10 45 – [ccas@mairie-albi.fr](mailto:ccas@mairie-albi.fr)  
Société Saint Vincent de Paul – 69 bis avenue de Gaulle à Albi – 05 63 49 75 12 – [ssvp.albi@gmail.com](mailto:ssvp.albi@gmail.com)  
Petits frères des pauvres – 06 40 49 14 13 [sylvie.douzal@petitsfreresdepauvres.fr](mailto:sylvie.douzal@petitsfreresdepauvres.fr)  
Unité locale de la Croix Rouge – 168, avenue De Lattre de Tassigny 05 63 60 59 37 – [crfdalbi@gmail.com](mailto:crfdalbi@gmail.com)  
AFEV\_Tarn 95, place de Verdun – [nawel.bensettivigie@afev.org](mailto:nawel.bensettivigie@afev.org) 05 63 48 19 61

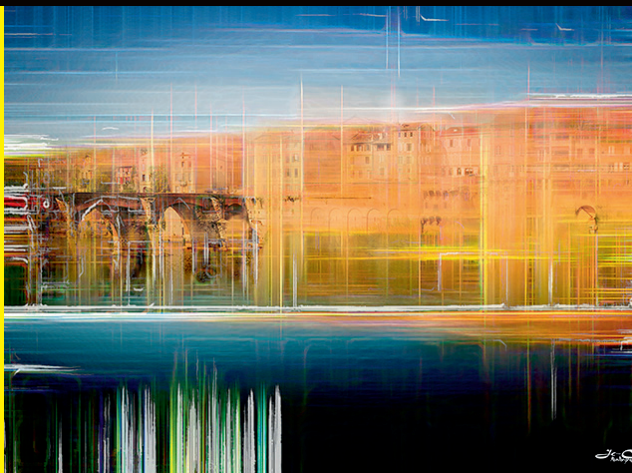
**À NOTER** aussi que SOS Amitié peut offrir un secours moral et psychologique par téléphone. Des bénévoles vous répondent 24h/24 au 05 63 54 20 20.



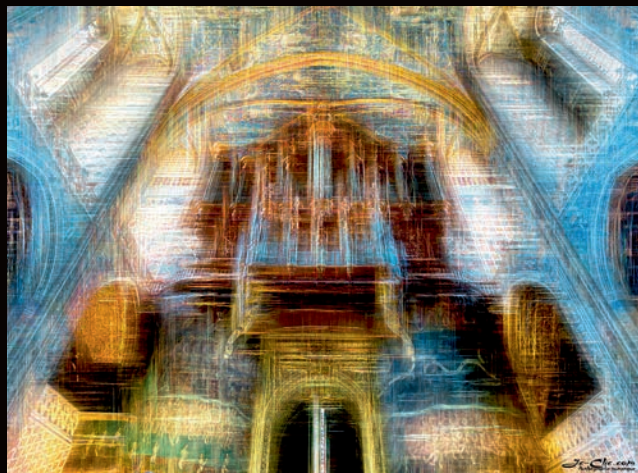
À Lapanouse, sept étudiantes en colocation mènent différentes actions solidaires et notamment une action de proximité avec des seniors isolés du quartier. Ces jeunes engagées dans les KAPS (Koloc's à projets solidaires), action portée par l'association AFEV (en partenariat avec la ville), rendent visite à des seniors isolés du quartier, leurs rencontres se nourrissent d'un temps d'écoute, de lecture avec du portage de document, de jeux, et surtout d'échanges.



*Sainte-Cécile côté Nord*



*Pont-vieux, rive droite*



*L'orgue de la cathédrale*

# REGARDS SUR LA VILLE

## JEAN-CHRISTOPHE CHAUCHARD

Entré dans la photo par l'informatique, Jean-Christophe Chauchar d utilise les logiciels comme le peintre avec ses pinceaux. À mi-chemin entre la peinture et la photo, il transforme ses clichés en superposant des fonds, filtres, textures et couleurs pour créer de véritables œuvres d'art numériques. Il a d'ailleurs baptisé sa démarche artistique « paintargraphie ». Président du club photo à Carlus, il se consacre pleinement à la photo depuis sa retraite et participe à des expositions et salons d'art contemporain en France et à l'étranger. Les photos présentées ici sont tirées de la série « voyage onirique dans Albi ». Il exposera au printemps à la brasserie du Vigan.



### OÙ VOIR LEUR TRAVAIL ?

[jc-clic.com](http://jc-clic.com) — 06 33 75 20 76 également  
sur Facebook et Instagram.



*Cloches de Sainte-Cécile*



*Grand Théâtre*



*Sainte-Cécile vue de Saint-Salvi*



*Marché couvert*



# Questionnaire de Proust albigeois

---

## NARENDRA JUSSIEN

---

Directeur de l'Institut Mines Telecom Albi

### **Votre première fois à Albi, c'était quand ?**

*C'était en 2014, lors des journées Mines Telecom, où tous les directeurs d'école sont invités à se retrouver. Je suis revenu à Albi plusieurs fois, mais je n'imaginai pas y vivre trois ans plus tard !*

### **Votre coin préféré ?**

*La vue sur le Tarn depuis les jardins de la Berbie. Même si on tourne le dos à la cathédrale, je trouve cela très beau. C'est un point de passage obligé quand nous avons des amis en visite à Albi.*

### **Une raison de rester ?**

*Il y en a plusieurs ! Je dirai la gentillesse des gens. Albi, je suis tombé sous le charme.*

### **Vous devez partir pour une île déserte.**

#### **Quel souvenir d'Albi prenez-vous ?**

*Le plafond de la cathédrale... Ce bleu... magnifique. J'adore.*

### **La dernière fois que vous avez fait une photo ?**

*C'était pour le mapping sur la cathédrale (l'itw a été réalisée en janvier NDLR). Nous y sommes allés cinq ou six fois pour voir le spectacle.*

### **Vous avez deux heures de temps libre. Que faites-vous ?**

*Je vais me promener dans le centre-ville. Je fais un petit tour par le marché couvert, la place du Vigan et je me pose dans un salon de thé.*

### **Que voyez-vous par la fenêtre de votre chambre ?**

*Le Jaoutzou qui coule tout près et la colline de Puységouzon. La maison a été bien conçue car les fenêtres ne donnent pas sur le campus.*

### **Un événement, une animation, un temps fort auquel vous aimez assister ?**

*Pause Guitare, sans hésiter ! C'est un festival familial ; c'est génial. J'ai déjà mon pass quatre jours.*

### **Votre dernière sortie ?**

*Ce midi, à l'Épicurien... c'était mon anniversaire !*

### **Un vœu pour votre ville ?**

*J'en ai trois... Un vrai accès à la VO pour les films projetés à Albi, davantage de commerces ouverts entre midi et deux et des professions libérales qui comprennent combien la ville d'Albi est géniale pour y vivre et y travailler.*

### **Un objectif pour cette année ?**

*Que l'École remporte le Cartel des mines, qui est un tournoi sportif qui rassemble toutes les écoles des mines ainsi que d'autres établissements partenaires à l'étranger. Cette année, il se déroulera à Albi du 25 au 28 avril et réunira près de 2 000 participants.*

### **Votre saison préférée ?**

*L'hiver ; j'aime le froid sec avec du soleil, beaucoup moins la chaleur.*

### **Albi en deux mots...**

*Culture et modernité.*

### **Votre resto favori ?**

*Au Hibou, toujours parfait, mais il y en a d'autres.*

### **Votre commerce favori ?**

*Les Toiles de la Montagne noire.*

### **Vous arrivez au paradis. Quel Albigeois souhaiteriez-vous rencontrer ?**

*Parmi les personnages célèbres, j'ai trouvé Antoine Rossignol, cryptologue du roi Louis XIV qui a créé le cabinet noir, service d'espionnage...*



©TCHIZ



## Offrez chez vous un havre de paix aux oiseaux



© Jean-François Bousquet

**Protéger la biodiversité et offrir un havre de paix aux oiseaux : tel est l'intérêt des refuges LPO. On en compte aujourd'hui plus de 25 000 en France.**

Les oiseaux disparaissent à une vitesse vertigineuse. En quelques années, leur nombre s'est même effondré. Sensibles au changement climatique, à la pollution, à la dégradation des milieux ou encore à l'appauvrissement des sols et à la baisse du nombre d'insectes, les oiseaux témoignent de l'état global de l'environnement. Les associations de protection de la nature tirent donc la sonnette d'alarme. La Ligue pour la protection des oiseaux (LPO) propose aux particuliers d'agir concrètement contre le déclin de la biodiversité en les accompagnant et en les conseillant à la transformation en refuge de leur jardin ou de leur balcon. L'idée est d'en faire des lieux favorables à l'installation de la faune et de la flore sauvages grâce à des nichoirs et le choix de plantes locales, ainsi que pour les plus grands espaces grâce à la création de mares, de haies diversifiées et de prairies sauvages. En plus de créer un refuge, il est possible aussi de participer à la vie du réseau LPO en contribuant aux enquêtes participatives, en saisissant ses observations ou en assistant aux animations locales et aux sorties. « La ville d'Albi est aussi engagée aux côtés de la LPO depuis plusieurs années et la soutient dans ses nombreuses actions tout en invitant les Albigeois à devenir des écocitoyens mobilisés », note Bruno Lailheugue, adjoint au maire délégué à la biodiversité.

**[Plus d'info : 05 63 73 08 38 – [tarn.lpo.fr](http://tarn.lpo.fr)]**

### À VOUS DE JOUER!

Tout au long de l'année, observez, identifiez et notez les oiseaux qui visitent votre jardin, votre balcon ou votre coin favori de parc public et aidez les scientifiques à en savoir plus sur eux ! Il suffit de s'inscrire sur [www.oiseauxdesjardins.fr](http://www.oiseauxdesjardins.fr) Pas besoin d'être un expert ; le site est là pour vous guider dans les identifications. Mode d'emploi, photos, fiches espèces, conseils... Cet observatoire des jardins est un projet de science participative de la LPO et du Museum national d'histoire naturelle.

### Entreprises, maisons de retraite, associations, écoles, collectivités :

devenez aussi refuge LPO

Suivez l'exemple de la ville d'Albi en devenant refuge LPO. Pour protéger et améliorer la biodiversité de proximité, les entreprises, associations et écoles qui disposent d'un coin de nature peuvent aussi créer des refuges. « C'est souvent l'occasion d'impliquer les élèves, salariés, patients, résidents et de leur permettre de comprendre l'importance de la biodiversité », indique Évelyne Haber, présidente de la LPO Tarn. Les établissements adhérents reçoivent un coffret contenant un nichoir, des guides et différents outils pédagogiques.



© TCHIZ

**Albi compte vingt Refuges LPO chez des particuliers, trois relevant de la ville d'Albi (Lavazière, Parc Rochegude et La Mouline), et un au lycée agricole de Fonlabour et au Centre Le chemin.**



## Sapoval, la start-up albigeoise

*Sapoval. Ce nom vous dit peut-être quelque chose... Créée en 2013 à Albi, à l'initiative d'un jeune ingénieur, Erwan Trotoux, cette entreprise passée par l'incubateur de l'Institut Mines Telecom d'Albi est aujourd'hui une belle start-up.*

Spécialisée dans le traitement et la valorisation des effluents et des déchets organiques, Sapoval s'adressait à l'origine aux professionnels (restaurateurs, industries agroalimentaires par exemple) qui avaient obligation de prétraiter leurs déchets gras. Une unité mobile de collecte, de traitement et de valorisation avait été alors mise au point. « Son objectif était de "transformer" par un principe de saponification l'effluent de sorte qu'il puisse être rejeté dans le réseau d'eaux usées », explique le jeune entrepreneur. L'activité s'est développée avec l'installation d'unités fixes dans des stations d'épuration, leur permettant de mieux dégrader certains effluents voire de produire de l'énergie via la méthanisation. « Cette année, il est



*prévu d'équiper jusqu'à cinq stations avec cette unité de traitement », se réjouit Erwan Trotoux. Sapoval élargit aussi son spectre d'activité en proposant des missions d'ingénierie dans le traitement de l'eau. « Notre but est d'aider les industriels qui produisent ou traitent des effluents à mieux répondre aux réglementations en vigueur, à optimiser leurs installations et à former leur personnel. »*

### **Une volonté R & D affirmée**

Sapoval a depuis quelque temps franchi les frontières d'Occitanie et intervient partout en France. « Nous avons eu récemment un marché avec une cuisine centrale de la région parisienne qui produit plusieurs dizaines de milliers de repas par jour. » L'activité étant en pleine croissance, Sapoval a recruté et devrait bientôt atteindre la dizaine d'employés. Assez polyvalents, il s'agit d'ingénieurs et de techniciens. « Il nous faut aussi créer des synergies avec d'autres entreprises du secteur pour répondre à des marchés plus importants et toucher de nouvelles entreprises. Déve-

*lopper la recherche et le développement reste néanmoins une de nos priorités. »* Présent sur des salons comme Pollutec, le salon des acteurs de l'environnement et de l'énergie, Erwan Trotoux a bien compris que l'eau, les déchets et l'énergie sont étroitement liés. La méthanisation des biodéchets, la gestion des micropolluants, notamment les molécules issues de l'industrie pharmaceutique, la récupération de la chaleur contenue dans l'eau sont autant de pistes de recherche. De quoi envisager de nouvelles perspectives pour Sapoval, déjà un peu à l'étroit dans ses murs, mais qui reste attachée au territoire albigeois qui l'a soutenu dans ses débuts, notamment à travers des contrats avec la cuisine centrale d'Albi. « Cette année, nous franchissons une nouvelle étape. Nous bénéficions d'une reconnaissance de notre clientèle et d'un bon réseau. Notre chiffre d'affaire devrait atteindre le million d'euros. Il s'agit maintenant de consolider et développer encore des solutions innovantes. »





## « Nous restons un établissement attractif »

L'Institut de formation aux métiers de la santé d'Albi, un des plus grands d'Occitanie avec près de 500 étudiants infirmiers et élèves aides-soignants, connaît d'importants changements avec la mise en application de Parcoursup. Explication avec la directrice de l'IFMS Catherine Müller.

### **[Fini les concours d'admission à l'école d'infirmières ?]**

« Oui... et non ! Jusqu'à présent, l'entrée en institut de formation en soins infirmiers se faisait effectivement par concours. En 2019, la sélection est totalement bouleversée, dans le sens où les futurs étudiants établissent une liste d'établissements qu'ils souhaitent intégrer. La plate-forme Parcoursup est ouverte depuis janvier. Début avril, les élèves de terminale devront avoir émis leurs vœux. Nous saurons alors le nombre de candidats potentiellement intéressés. Nous examinerons ensuite leur dossier et leur apporterons une réponse au plus tard le 15 mai. À eux ensuite de confirmer ou non leur choix... Difficile donc de faire des projections ! Il reste malgré tout d'autres modalités d'entrée, notamment via des écrits pour les aides-soignants et les auxiliaires de puériculture, qui conservent une voie d'accès particulier au titre de la promotion professionnelle. Un accès est préservé aussi pour les candidats relevant de la formation continue ayant cotisé à un régime de protection sociale d'une durée minimum de trois ans. Il est donc important de rester un établissement attractif pour inciter les jeunes à l'intégrer. Notre implantation sur le campus Champollion y contribue. »

### **[Quid des effectifs ? Toujours autant de candidats ?]**

« Nous verrons cette année si Parcoursup change la donne. Nous n'avons

pas noté l'année dernière de désaffection au concours d'admission à l'IFSI (soins infirmiers NDLR). Pour les élèves aides-soignants, nous avons aussi eu la chance d'avoir en janvier une promotion complète, mais ce n'est pas le cas de tous les instituts de formation. Il faut reconnaître que ce métier n'est pas assez valorisé et qu'il est très exigeant dans un contexte de plus en plus contraignant. Avec le développement de la médecine ambulatoire, par exemple, il y a un turn-over important dans les services et donc plus de patients à gérer au final. Pour assurer toujours une bonne prise en charge, une attention doit être portée sur la posture éthique à avoir vis-à-vis de la personne soignée. Il ne faut jamais oublier le sens de ce que l'on fait et faire preuve de rigueur. Cela peut dissuader certains élèves... »

### **[La formation est parfois pointée du doigt car elle miserait moins qu'avant sur la technique. Votre avis ?]**

« Le programme de formation met aujourd'hui davantage l'accent sur l'analyse des pratiques et le raisonnement clinique. Je ne suis pas sûre que ce soit au détriment du savoir-faire. Le geste technique n'est pas toujours le plus difficile à apprendre. Un infirmier doit en revanche pouvoir s'adapter en permanence pour prendre la meilleure décision. Il s'agit de bien comprendre une situation pour bien agir. En cela, le "jeu sérieux" Clone développé à Champollion (cf dernier

- **725** candidats au concours infirmier 2018 à l'IFSI d'Albi
- **411** étudiants répartis en trois promotions à la rentrée universitaire 2018
- **224** candidats à la sélection aide-soignante
- **74** élèves promo rentrée janvier 2019



Albimag) est un bel outil pédagogique pour faciliter l'organisation. Ce jeu est un entraînement utile qui apprend à se poser les bonnes questions. Nous avons tenu aussi à ce qu'il y ait des cours communs entre les formations d'infirmiers et d'aides-soignants. Les rapprochements sont bénéfiques, d'autant qu'ils travailleront plus tard ensemble. Dans le contexte actuel, il est important aussi de préparer les étudiants à être opérationnels autant en milieu hospitalier qu'au domicile des patients ou en Ehpad. »



## En attendant le Tour..

**D'ores et déjà, l'actualité autour du Tour de France est riche en événements à Albi.**



Le Salon des vacances de Bruxelles a eu lieu en février avec une centaine d'exposants français. Le Tour de France a été mis à l'honneur avec son « village » qui présentait six villes étapes emblématiques parmi lesquelles figurait Albi ! Plus de 100 000 visiteurs se sont rendus à cette manifestation. À cette occasion, Albi a fait la une de la News d'Atout France, l'agence de développement touristique de la France.

Christian Prudhomme, directeur du Tour de France, s'est adressé aux Albigeois lors des États généraux le 7 février dernier, en rappelant que cet événement d'envergure internationale était véritablement l'occasion « de montrer le meilleur de sa ville » sans compter l'impact touristique et économique qu'il pouvait générer à court et moyen terme. « Vous avez un joyau qui sera vu dans plus de 190 pays », s'est réjoui Christian Prudhomme qui était présent au salon des vacances à Bruxelles (vidéo à voir sur [tdf2019.albi.fr](http://tdf2019.albi.fr)).

À l'occasion de la Foire économique d'Albi (du 23 au 31 mars), la ville consacrera son stand au Tour de France à travers une exposition retraçant son histoire, ses coureurs de légende, ses coulisses mais aussi le calendrier 2019 et ses liens forts avec Albi. Des objets de collection, des vélos, des vidéos et un simulateur compléteront cette exposition grand public.

**« Le Tour, c'est du bonheur au bord des routes et l'occasion de mettre en valeur nos territoires. »**

Christian Prudhomme.

Voilà l'affiche officielle du Tour de France qui annoncera l'événement en Albigeois. Elle reprend le symbole d'Albi, la cathédrale Sainte-Cécile, et le coureur cycliste belge Eddy Merckx, à qui le Tour de France rend hommage cette année pour marquer le 50<sup>e</sup> anniversaire de sa première participation et de sa victoire au Tour en 1969.



Être présent sur la tribune officielle au moment du passage du Tour à Albi : un rêve qui peut devenir réalité puisque huit places seront offertes aux gagnants du concours organisé par la ville d'Albi pendant la foire économique. Il suffit de se rendre sur le stand et de répondre à quelques questions pour tenter sa chance !

À J-100 du Tour de France, le 28 mars, Albi marquera le compte-à-rebours avec une animation dans les restaurants scolaires. Le lendemain, des élèves de CM1 et de CM2 participeront à la Dictée du Tour qui permettra à seize d'entre eux de décrocher un ticket pour une journée en VIP à Albi.

D'autres événements sont déjà programmés autour du vélo et du Tour de France : journée des 2 roues (avril), bourse aux vélos (mai), Urban triathlon Albi (juin), Albi Trott'Tour (juin) ou encore le J-30.

On vous le dit déjà... Le 16 juillet, un grand concert et un spectacle seront programmés pour fêter le Tour de France à Albi et les 100 ans du maillot jaune.

**[Plus d'infos : [tdf2019.albi.fr](http://tdf2019.albi.fr)]**



© TCHIZ

## « Nous faisons courir les Albigeois pour les unir autour d'une cause solidaire »

**Le 12 avril, la deuxième édition de l'Albi run urbain se tiendra place du Vigan. Un nouveau défi pour Jérémy Phez, le fondateur de la course.**

### En quoi consiste l'Albi run urbain ?

« C'est rassembler les gens autour d'une cause solidaire. Nous proposons aux participants de courir dans des endroits insolites de la ville. Cette année, ils traverseront le marché couvert, le musée Toulouse-Lautrec, le cinéma, ou encore le cloître Saint-Salvi. Cette course est la preuve qu'au XXI<sup>e</sup> siècle, être uni est possible. »

### Comment vous est venue l'idée de cette course ?

« Elle est le fruit de l'association "Uni pour l'autonomie", que j'ai fondée en 2017 avec Julien Callens et Romain Roumegoux, dans le but d'aider Fred, mon beau-frère, à acquérir un petit véhicule automatique pour pallier son handicap. Mais l'argent récolté étant insuffisant, l'idée de la course est née, et nous a permis de remettre les clés à

Fred. L'événement a d'ailleurs eu tellement de succès que nous avons décidé de renouveler le projet cette année pour Prissile Deborah, une jeune femme très engagée, malgré son handicap. »

### À quoi doit-on le succès de cette course ?

« Mes proches, qui m'épaulent depuis le début, 150 bénévoles et une cinquantaine de partenaires, qui permettent de faire de l'Albi run une course atypique. Cette année, par exemple, nous avons travaillé en collaboration avec Handisport Tarn pour ouvrir la course aux personnes atteintes de handicap. C'est grâce à toutes ces personnes que nous sommes parvenus à faire carton plein lors de la première édition, avec plus de 1 000 coureurs. Le prochain défi : atteindre 2 000 ! »

**[Inscriptions : [albirunurbain.jimdo.com](http://albirunurbain.jimdo.com)**

**Facebook : Uni pour l'autonomie, Albi run urbain]**

## Rendez-vous sur le dojo

Nouveau club de karaté à Albi, l'Athletik K Dojo bénéficie d'une équipe jeune, dynamique et compétente avec des professeurs diplômés d'État Jonathan, Frédéric et Dominique. Les entraînements ont lieu à l'espace Gausserand et au Breuil quatre fois par semaine. Accessible dès l'âge de six ans, ce club loisir et compétition propose, outre les cours de karaté, du self-défense (techniques de krav-maga). « Quel que soit le niveau, les personnes intéressées peuvent rejoindre le club en cours d'année pour une séance découverte, une initiation ou plus », indique l'entraîneur Jonathan Pulido. À noter le stage organisé le 10 mars au gymnase Jaurès).

**[Plus d'infos : 06 87 19 74 90 2  
jonathan.pulido@orange.fr  
dojos : Albi Judo Club  
(4, rue Paul Bermond)  
et dojo du Stadium  
(10, rue Raymond Sommer)]**



© TCHIZ

## Albi, ville active et sportive

Le Conseil national des villes actives et sportives (CNVAS) qui regroupe le ministère des Sports, l'Association nationale des élus en charge du sport (ANDES) et l'Union sport et cycle viennent de décerner à Albi le niveau 3 du label « Ville active et sportive ». Celui-ci distingue les communes qui développent des politiques volontaristes pour promouvoir l'activité physique et sportive sous toutes ses formes, et accessible au plus grand nombre. Le label est attribué sur une échelle de 1 à 4 pour une durée de trois ans, sur la base de critères portant sur la présentation du projet sportif, sur l'état des équipements, sur la politique sportive et les initiatives innovantes.



## Classés ou inscrits ?

*La ville d'Albi compte 38 monuments historiques. Certains sont classés, d'autres inscrits... Quelle différence ? On a enquêté. Explications.*



*Sainte-Cécile a été classée monument historique en 1862.*

« Les objets mobiliers, soit meubles proprement dits, soit immeubles par destination, dont la conservation présente un intérêt public au point de vue de l'histoire, de l'art, de la science ou de la technique, peuvent être classés au titre des monuments historiques (art. L. 622-1 du Code du patrimoine) ou, s'ils présentent un intérêt suffisant pour en rendre désirable la préservation, être inscrits au titre des monuments historiques (art. L. 622-20 du Code du patrimoine)... »

alors notifiée par le préfet de région. Outre l'intérêt de sauvegarder ce patrimoine, le classement et l'inscription permettent de bénéficier de subventions (représentant un pourcentage du coût des travaux pour les monuments inscrits et classés). Il y a donc un intérêt pour un propriétaire d'avoir un bâtiment protégé, même si les contraintes en termes de restauration peuvent être importantes.

### **Classés totalement ou partiellement**

Pour les édifices classés comme ceux inscrits, la protection peut concerner l'ensemble du bâtiment ou seulement des parties. C'est le cas par exemple de la plupart des immeubles inscrits qui

La cathédrale Sainte-Cécile ? Classée. Le Palais de la Berbie ? Classé. L'hôtel Rochegude et l'hôtel de ville ? Inscrits. Si la confusion est souvent commise, il y a pourtant bien des différences entre un monument classé aux monuments historiques et un monument inscrit. Deux types de protection existent ainsi : sont classés les monuments dont la conservation présente, au point de vue de l'histoire ou de l'art, un intérêt public majeur. Sont inscrits les immeubles qui, sans justifier une demande de classement immédiat au titre des monuments historiques, présentent un intérêt suffisant pour en rendre désirable la préservation... Nuance donc. Autre détail important : le classement s'ef-

fectue à un niveau national alors que l'inscription s'opère à un niveau régional. Dans les deux cas, il fait suite généralement à une demande du propriétaire. Celui-ci s'adresse à la Direction régionale des affaires culturelles qui instruit le dossier et peut proposer au ministre de la Culture une mesure de classement, ce qui fait l'objet d'un arrêté ministériel, ou inscrire l'immeuble au titre des monuments historiques. La décision est

### **LES 8 MONUMENTS HISTORIQUES CLASSÉS :**

- **la collégiale Saint-Salvi, la cathédrale, le Palais de la Berbie, le Pont-Vieux, Notre-Dame-de-la-Drèche, l'immeuble du 8, rue Mariès, l'hôtel Reynès et la Maison Enjalbert (rue Timbal).**



n'ont que leurs façades de protégées. Le Théâtre des lices est inscrit pour ses façades et sa toiture mais aussi pour sa salle de spectacle, son foyer et son dispositif scénique. Quoiqu'il arrive, la loi prévoit que l'édifice ne peut pas être détruit, même en partie, ni faire l'objet de travaux de réparation, de restauration ou de transformation sans l'accord préalable de la Direction régionale des affaires culturelles, représentant le ministère de la Culture. Qu'il soit inscrit ou classé, le propriétaire des lieux doit suivre une procédure bien encadrée. Depuis 1943, la loi a instauré un périmètre de 500 mètres autour des monuments protégés, mais celui-ci peut être variable sur certains sites. Des travaux extérieurs effectués dans ce périmètre sont ainsi soumis et suivis par l'architecte des bâtiments de France. Dans le centre historique d'Albi, tous les immeubles sont donc concernés !

## À SAVOIR

**Le Tarn compte 271 monuments historiques et 147 sites et monuments naturels, 5 zones de protection du patrimoine architectural, urbain et paysager et un secteur sauvegardé : celui d'Albi.**

Par arrêté du préfet de région du 18 octobre 2018, le monument aux morts d'Albi est désormais inscrit au titre des monuments historiques. Il vient rejoindre la liste des monuments inscrits comme la Maison Fenasse (près du marché couvert), le théâtre municipal, la Vermicellerie, les immeubles 1 et 8 rue de la Grand'Côte, le lycée Lapérouse, l'église de Rayssac ou encore les châteaux du Go et de Cantepau. À noter qu'il n'y a à chaque fois que des parties bien précises des bâtiments qui sont inscrits.

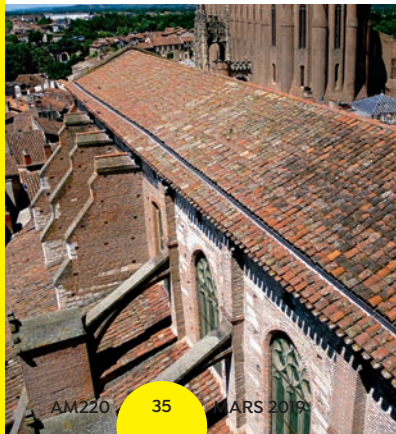
**Et les objets ?** Les objets mobiliers peuvent faire également l'objet d'une protection au titre des monuments historiques. À Albi, on compte environ 180 objets ou ensemble d'objets protégés. Il s'agit souvent d'objets ou de mobiliers à caractère religieux : tableaux, statues, autels, cloches... C'est le cas aussi des stalles du chœur des chanoines à Sainte-Cécile ! Les orgues d'Albi sont aussi classées au titre des monuments historiques. L'orgue de la cathédrale Sainte-Cécile est classé depuis 1862 pour son buffet et 1974 pour sa partie instrumentale. Idem pour l'orgue de Saint-Salvi, classé depuis 1943 (pour son buffet) ou encore celui de l'église Saint-Joseph depuis 1981. Tous les trois font partie des 1 400 orgues de France protégés au titre des monuments historiques.

## Une histoire des monuments historiques

En 1837, la Commission des monuments historiques est créée. Les préfets reçoivent pour instruction de classer par ordre de priorité les monuments prioritaires pour recevoir des aides en vue de leur conservation. Un inventaire est alors réalisé pour recenser les monuments remarquables. En 1887, une législation pour la conservation et des monuments et des œuvres d'art est mise en place. Elle donnera lieu au vote d'une loi en 1913 dont les éléments seront repris dans le Code du patrimoine. Aujourd'hui, la France compte près de 45 000 immeubles protégés au titre des monuments historiques dont plus de 14 000 classés, ainsi que 300 000 objets mobiliers et 1 400 orgues. 30 % des monuments historiques sont des édifices religieux, un tiers relève de l'architecture domestique et près de la moitié sont des propriétés privées.

Le monument classé en premier à Albi est, non pas la cathédrale ou le Palais de la Berbie, mais la collégiale Saint-Salvi en 1846 (mais son cloître en 1922). Les deux monuments phare d'Albi le sont quelques années plus tard, en 1862, en même temps que l'hôtel Reynès. Le dernier classé est Notre-Dame-de-la-Drèche en 1995. Le monument inscrit en dernier est le temple protestant en 2015.

L'inscription de l'hôtel Rohegude en 1986 concerne les façades et les toitures ainsi que les terrasses et le porche d'entrée. L'escalier intérieur du XVII<sup>e</sup> siècle est également compris ainsi que... les caves voûtées avec leurs éléments subsistants (four à pain, cheminée double, évier en pierre, cellier et citerne)...





## Quand la mode joue sur le relief

À partir du 30 mars, le musée de la Mode présente sa nouvelle exposition qui fait la part belle à la broderie à travers trois siècles d'histoire

« Broder est l'art d'ajouter à la surface d'une étoffe déjà fabriquée et tissée, la représentation de tel objet qu'on le désire, à plat ou en relief, en or, argent ou nuances. » C'est en ces termes bien choisis que Charles Germain de Saint-Aubin, brodeur du Roi, s'exprimait en 1770 pour évoquer la broderie. Une belle définition qui s'applique toujours aujourd'hui et que l'on pourra apprécier à travers les pièces toujours de grande qualité présentées dans l'exposition *Broderie* conçue par Dominique Miraille qui sera visible dès le 30 mars.

La broderie a traversé les siècles. À l'origine réalisée entièrement à la main, elle nécessite des heures de travail pour l'artisan; inimaginable aujourd'hui et surtout hors de prix. « On parle de « peinture à l'aiguille », explique Dominique Miraille. La broderie est alors un véritable art qui n'est que raffinement et élégance. C'est un festival de couleurs qui pare gilets, pantoufles, chapeaux, bretelles, éventails...; le fil est incontournable, mais peut aussi être associé à des perles, paillettes et autres accessoires



© TCHIZ

qui donnent du relief au vêtement. L'exposition, sans être chronologique, présentera un échantillon de ce qui pouvait être fait du XVIII<sup>e</sup> au XX<sup>e</sup> siècle.

### Hommage à deux brodeurs

D'une année sur l'autre, la formule ne change pas. Entre 70 à 80 pièces sont ainsi « mises en scène » dans les espaces du musée. Cette année, la cave donne la part belle aux vêtements et accessoires pour hommes, souvent privilégiés par le passé pour porter des broderies. C'est là notamment que l'on pourra admirer cet uniforme d'académicien porté au début du XX<sup>e</sup> siècle par Denis Puech, sculpteur à Rodez, où un musée porte d'ailleurs son nom. « Une pièce très rare et prestigieuse », souligne Dominique Miraille. Après avoir mis à l'honneur en 2018 le couturier Stéphane Mahéas, le musée profite de

l'exposition *Broderie* pour rendre hommage à René Bégué, dit Rébé, brodeur parisien qui vécut à Rabastens. Pendant près de cinquante ans, il travailla avec tous les grands noms de la mode à commencer par Dior, Balenciaga, Givenchy, Cardin... L'exposition présentera également quelques pièces de l'Albigeoise Corinne Moriange, créatrice en broderie pour des maisons de haute couture parisiennes bien connues.

### Regarder. Contempler. Admirer.

Dominique Miraille insiste une fois encore sur l'importance de prendre le temps durant la visite pour observer les détails qui passent si souvent inaperçus. « En ne s'arrêtant que quelques secondes devant une pièce, on ne voit rien », affirme le collectionneur averti. « La broderie impose encore plus de consacrer du temps pour regarder. » Les visites guidées proposées le dimanche seront l'occasion d'approfondir le sujet et de découvrir notamment les techniques utilisées pour réaliser de tels chefs-d'œuvre.

**« BRODERIE », du 30 mars au 29 décembre, musée de la Mode, 17 rue de la Souque.**

**Visites guidées (réservations conseillées) le dimanche à 15h et 16h30. 05 63 43 15 90**



© TCHIZ





## « La recherche à Albi ne serait pas aussi dynamique sans l'Europe »

On ne le dit pas assez : l'Europe est un acteur formidable pour encourager la recherche, créer des synergies entre laboratoires et industriels, et tisser des ponts entre les pays. A l'Institut Mines Telecom Albi, c'est une réalité à travers les projets européens auxquels il participe (trois actuellement). Et c'est aussi une belle ouverture sur le monde, comme en témoigne Ange Nzihou, directeur du centre de recherche Rapsodee.

### Comment s'articulent recherche et aide européenne ?

« La commission européenne finance de grands programmes de recherche pluriannuels. Sur les différents thèmes stratégiques qu'elle identifie, elle lance des appels à projets auxquels répondent des laboratoires de recherche en partenariat étroit avec le milieu industriel. J'ai d'ailleurs la chance comme chercheur d'être présent dans certaines instances européennes pour orienter les thématiques des appels à projets. Je fais pour cela partie d'un comité d'experts chargé de conseiller ceux qui vont les rédiger. Je suis également sollicité pour évaluer certains dossiers de candidature. Une bonne manière de connaître les enjeux actuels en matière de recherche à l'échelle de l'Europe. »

### Quel est l'intérêt pour l'IMT Mines Albi de s'engager dans ce genre de projet ?

« Pour une école comme la nôtre, un peu excentrée, mais à la pointe dans certains domaines, il est important de répondre à ces appels à projets. Il en va de sa visibilité à l'international et de sa reconnaissance en matière de recherche. Sur un projet européen, nous travaillons en moyenne avec une dizaine de partenaires français et étrangers. Laboratoires et entreprises

mettent en commun leurs compétences et leur savoir-faire. Il est évident que les moyens disponibles dans le cadre de ce genre de projet sont sans commune mesure avec ceux mis en œuvre au niveau national. Les financements sont deux à trois fois plus élevés. »

### Quel est le taux de réussite pour une candidature ?

« Les dossiers sont lourds à monter et mobilisent beaucoup d'énergie ! Il faut être persévérant ; la compétition est forte. Il faut réussir aussi à impliquer l'industrie dans chaque projet, ce qui n'est pas toujours évident. La chance d'être retenu n'est pas bien grande. Entre 7 et 10 % environ des candidatures obtiennent une réponse positive. Quand c'est le cas, voilà évidemment une belle opportunité pour des établissements comme le nôtre. Culturellement et scientifiquement, c'est vraiment passionnant. Ce n'est pas ici qu'une question d'argent, mais bien de ce que ces projets rendent possible en termes d'échanges. Cela contribue à créer des réseaux entre laboratoires et de belles synergies qui se poursuivent souvent au-delà du projet. Nos doctorants peuvent travailler dans des labos à l'étranger et inversement. Dans mon équipe, par exemple, sur onze doctorants, dix sont étrangers. »

### Sur quels projets travaillez-vous actuellement ?

« Actuellement, le centre Rapsodee travaille sur deux projets, dont un qu'il pilote. Celui-ci porte sur la fabrication d'engrais durables à partir de biodéchets. Le projet intègre quatorze partenaires, labos et entreprises. Le second, qui nous a permis de bénéficier de 500 000 euros, est consacré à l'optimisation de principes actifs pharmaceutiques. Sans l'aide de l'Europe, il nous aurait été impossible d'investir dans du matériel et de former des doctorants. Mon équipe a décidé également de répondre à un appel à projet en collaboration avec la Chine. Certains projets européens peuvent en effet impliquer des pays hors Europe, comme c'est le cas ici. »



**À SAVOIR :** le Centre de génie industriel de l'IMT Mines Albi travaille sur le projet européen Driver + qui vise à élaborer des solutions innovantes répondant aux besoins opérationnels en cas de crise et de catastrophe. La commission européenne finance aussi la formation au travers de son programme Erasmus + et des programmes de formation européens. Enfin, elle finance aussi la mobilité des étudiants et des enseignants dans le cadre de projets à l'étranger.



Margaux Bardou

## L'ALBIGEOISE QUI FAIT PARLER LES MURS

*Allumer la lumière ou écouter de la musique en caressant un mur, ce n'est pas de la science-fiction. Oublié l'interrupteur, voilà une innovation imaginée et fabriquée à Albi par une jeune start-up créée par Margaux Bardou.*

Elle vous raconte Las Vegas avec des étoiles dans les yeux. Pas pour ses célèbres casinos ni ses hôtels aux décors exubérants. Non, Margaux Bardou a passé l'essentiel de son temps au Consumer Electronic Show, le plus grand salon de l'innovation au monde, là où les inventions de demain sont à découvrir comme l'ont été par le passé le lecteur de disque laser, la télé haute définition ou encore l'imprimante 3D. Margaux Bardou et son équipe comptaient bien profiter de cet événement pour démarcher le marché international. Rien que ça. C'est que le produit présenté par la jeune entreprise albigeoise Marianka a de quoi retenir l'attention : des surfaces interactives, sensorielles et lumineuses qui prennent la forme de panneaux de revêtement mural qui captent la présence du corps au toucher. De quoi activer la lumière, une musique et bien d'autres choses... Signe-t-on ici la fin de l'interrupteur classique ? L'avenir nous le dira. En attendant, cette innovation a déjà séduit plusieurs clients. « Nous avons opté pour une technologie assez simple qui puisse répondre aux besoins et soit commercialisable facilement. En revanche, nous

avons misé beaucoup sur le design et l'artisanat d'art. À Las Vegas, nous avons rencontré des partenaires industriels potentiels, notamment des multinationales spécialisées dans les chambres d'hôtels et les spas. »

« Tout cela donne un peu le vertige », reconnaît Margaux Bardou en regardant le chemin déjà parcouru. « Je ne m'attendais pas à cela. » Il faut reconnaître que les choses se sont un peu précipitées ces dernières années pour cette jeune Albigeoise de 25 ans qui fut très tôt attirée par l'art, le design et l'architecture d'intérieur. L'aventure débute réellement en 2015 pendant ses études lors d'un stage dans une association parisienne spécialisée dans les textiles connectés. « Je me suis demandé s'il n'était pas possible de tester le principe sur des surfaces comme des murs et de les faire parler. » Avec son compagnon Benoît, elle transforme leur chambre en laboratoire d'expérimentation. En 2016, de retour à Albi, elle présente son invention lors de la biennale de l'École européenne de l'art et des matières. Repérée par l'École des mines, celle-ci lui propose d'intégrer son incubateur. En 2017, après avoir rem-

porté le concours Albi Up, elle améliore le prototype, crée son entreprise qu'elle baptise Marianka, en reprenant les trois premières lettres de son prénom, les suivantes étant les initiales d'Interactif, Artisanat et Numérique. « Ce prix a contribué à crédibiliser le projet et a marqué une étape décisive pour moi. » Début 2018, les brevets pour le matériau, le process de fabrication et l'application sont déposés.

L'entreprise, qui compte quatre salariés, dispose aujourd'hui d'un bureau à la pépinière Albia et d'un atelier-show-room situé près de la VOA. Une belle réussite qui n'occulte pas pour autant des débuts difficiles, notamment pour convaincre les banques de la suivre... « J'ai connu des hauts et des bas et des envies de tout abandonner. Émotionnellement, c'était dur. C'est un combat contre soi-même pour ne pas lâcher l'affaire, tenir bon. Heureusement, j'ai été bien entourée et conseillée. Je suis d'ailleurs reconnaissante envers tous ceux qui m'ont soutenue. J'aimerais d'ailleurs à mon tour donner la chance à des étudiants, jeunes designers, de collaborer avec nous sur des projets. »



## BIO

À l'automne dernier, Margaux Bardou a présenté son produit au salon Equip'Hôtel en reconstituant une chambre d'hôtel. « *Nous avons eu là aussi plusieurs rendez-vous avec des clients intéressés pour équiper leur hôtel ou des lieux atypiques. Cette année, nous avons pour objectif d'installer des chambres interactives dans des hôtels pilotes et aménager un gîte dans le Tarn.* » Margaux ne cache pas sa volonté de cibler pour le moment une clientèle plutôt haut de gamme. Des contacts encourageants ont été aussi établis avec un géant de la déco en France. En dehors de l'hôtellerie, d'autres applications sont possibles évidemment. Et d'évoquer, par exemple,

le marché des Escape game qui pourraient voir dans cette technologie des idées pour leur parcours... Idem pour les maisons de retraite ou les espaces accueillant des enfants. « *Il est essentiel de se renouveler en permanence. Nous souhaitons créer ainsi des collections comme des têtes de lit connectées.* » À moyen terme, Margaux voit déjà plus loin. « *Je rêve de voyager en Asie et pourquoi pas trouver sur place des ateliers qui pourraient travailler avec nous.* » Y a pas que les murs qui seront connectés avec Marianka...

[\[www.marianka.fr\]](http://www.marianka.fr)

- \* **2016** *Présentation de son invention à la biennale de l'art et des matières.*
- \* **2017** *Lauréate du concours Albi Up et création de l'entreprise Marianka*
- \* **2018** *Show room au salon Equip'Hôtel de Paris*
- \* **2019** *Présence au Consumer Electronic Show à Las Vegas*



## Et pendant ce temps, Simone Veille

**Théâtre** \ Un spectacle drôle et décalé sur l'histoire des droits de la femme ? C'est possible ! Alors, direction le Théâtre des Lices avec cette pièce qui raconte avec humour l'évolution de la condition féminine en France, des années 50 à nos jours. Vous découvrirez trois femmes assises sur un banc dans un jardin public : en 1950, elles surveillent les enfants ; en 1970, elles s'approprient à partir en manif ; en 1990, c'est pour faire du sport et en 2015, c'est pour faire les soldes. Des scènes de la vie quotidienne en parodies de chansons, une autre façon de parler des femmes sous l'œil vigilant de Simone,... Une comédie burlesque qui amuse autant qu'elle donne à réfléchir et un hommage puissant à toutes les Simone « *qui ont fait de la femme une personne* ». Mesdames, une soirée à savourer avec vos hommes, bien sûr.



**Samedi 9 mars à 20h30, au Théâtre des Lices.**

Tarifs : 15/20€. Réservations au Grand Théâtre de 13h à 18h30 du mardi au samedi [www.albilletterie.fr](http://www.albilletterie.fr)  
[www.leclercbilletterie.com](http://www.leclercbilletterie.com)

## « En voiture » avec la fête du timbre

**Événement** \ La « Fête du timbre » est organisée chaque année en France pour promouvoir la philatélie. Pour la deuxième année consécutive, l'automobile a été choisie comme fil conducteur de cette manifestation. Cette nouvelle édition mettra les modèles « Citroën » à l'honneur, déclinés sur le timbre et le bloc-feuillet émis par « Philaposte » à cette occasion. Pour fêter cet événement, le Cercle philatélique albigeois en partenariat avec la Poste, la ville d'Albi et la commune du Séquestre, donne rendez-vous au public sur le circuit. Vous pourrez y découvrir une exposition rassemblant une collection de timbres dont certains primés lors d'expositions philatéliques. Des ateliers en direction des jeunes seront mis en place et des documents postaux officiels seront également à la vente. Un bureau de poste temporaire « *premier jour* » proposera le timbre, le bloc et les créations philatéliques que la Poste émet à cette occasion. Des tirages au sort seront proposés toute la journée pour permettre aux visiteurs de gagner des chèques cadeaux et des appareils photos numériques.



**Samedi 9 et dimanche 10 mars de 9h à 12h et de 14h à 18h sur le Circuit. Entrée gratuite**

## Le carnaval fait son « dancefloor »

**Concert** \ Depuis quatre ans, à l'occasion du Carnaval, « Fun radio » organise un concert gratuit au Parc des expositions. Un rendez-vous animé par Marion et Anne-So de l'émission le « Night Show » qui présenteront chaque artiste. Début de la soirée à 19h avec de nombreux invités comme le rappeur « Youssepha », le DJ Hugel aux platines ou encore Andy et Charlie deux frères rassemblés sous le pseudonyme « Kimotion ». Des surprises ponctueront également la soirée.



**Vendredi 8 mars à partir de 19h au Scénith, parc des expositions. Invitations à retirer sur [www.funradiolive.fr](http://www.funradiolive.fr).**





## Mythique « Lac des cygnes »

**Danse** \ Plus d'un siècle après sa création, le Lac des cygnes reste le ballet le plus joué au monde. Tchaïkovski, en s'inspirant d'éléments de sa vie personnelle pour composer son œuvre, révolutionnera l'approche de la musique classique. Dans ce ballet en trois actes, les danseurs font vivre le fol amour du prince Siegfried pour la princesse Odette, condamnée par un sorcier à se transformer en cygne le jour et à redevenir femme la nuit. Entre duos romantiques et chorégraphies enlevées se succèdent danse vénitienne, pas espagnol, Mazurka, danse des grands cygnes... le tout, interprété par le « Saint-Petersbourg Ballet Théâtre » avec à sa tête la danseuse étoile Irina Kolesnikova et l'orchestre de la compagnie.



**Dimanche 10 mars à 17h au Scènith, parc des expositions.**

Tarif : 25 à 59€ Réservations : Leclerc, Géant, FNAC, ticketmaster.fr, www.bleucitron.net 05 62 73 44 72



## Seigner et Berry un couple craquant

**Théâtre** \ Réunis pour la première fois sur les planches, Mathilde Seigner et Richard Berry (qui signe aussi la mise en scène) forment un couple convaincant pour « la nouvelle », une pièce d'Eric Assous. Simon (Richard Berry) a invité ses deux fils à déjeuner pour leur présenter Mado (Mathilde Seigner), sa nouvelle et jeune compagne qu'il veut épouser. Mais « La Nouvelle » n'est pas du goût des deux fistons, qui n'ont pas fait le deuil de leur mère. La bouillonnante et énergique Mathilde Seigner est parfaite dans son rôle. Les nombreux rebondissements sont le prétexte à de nombreux fous rires. Le talentueux Richard Berry en profite pour en remettre une couche pour le bonheur de tous.



**Mercredi 13 mars à 20h30 au Grand Théâtre. Tarifs : 29/47/57€. Réservations :**  
05 63 38 55 56 [www.albilletterie.fr](http://www.albilletterie.fr)  
[www.fnac.com](http://www.fnac.com), E.Leclerc, Géant.

## STEVE GUYGER :

### le blues dans tous ses états

**Musique** \ Venant de Philadelphie et jouant un blues solidement ancré dans la tradition de Chicago, Steve Guyger va faire vibrer le Noctambule. Joueur légendaire d'harmonica, depuis plus de trente ans, il sillonne la planète et prêche le blues tantôt en leader, tantôt aux côtés d'artistes comme le célèbre bluesman Jimmy Rogers ou encore John Brim, Roy Gaines, Steve Freund,... Sur scène, Steve Guyger entraîne le public avec sa voix suave et profonde dans un univers blues énergique et brut à la fois simple et terriblement efficace.



**Judi 14 mars à 20h30 au Noctambule/ MJC Tarifs : 8/12€.**

Réservations  
05 63 54 20 67



## Voyage musical et poétique en pays méditerranéen

**Concert** \ Des influences occitanes, espagnoles, catalanes, iraniennes : c'est le métissage musical imaginé par le musicien Guillaume Lopez pour son spectacle « *¡ Vamos Ya !* ». Reconnu à l'origine comme un chanteur occitan, il a su se faire une place dans le domaine des musiques du monde et de la chanson, en s'entourant de musiciens exceptionnels et novateurs. Pour cette création, à trois voix, celles de Maryam, de Kiko et de Guillaume, en solo ou ensemble, offrent une vibrante émotion en interprétant les poètes d'hier et d'aujourd'hui (Saadi, Hafez, Garcia Lorca, Alem Surre Garcia). Des voix qui se mélangent et dialoguent entre musiques traditionnelles, musiques improvisées et chansons.



**Mardi 19 mars à 20h30 au Grand Théâtre.** Tarifs : 9 à 26€. Réservations : 05 63 38 55 56 ou [albilletterie.fr](http://albilletterie.fr)

## Le rendez-vous prisé des collectionneurs

**Salon** \ La 42<sup>e</sup> édition du Salon de la carte postale et des collections s'installe durant une journée à la salle événementielle de Pratgraussals. Organisée par l'association « *Albi collection* », cette manifestation regroupe plus de cinquante exposants venus de la région qui ouvriront leurs coffres à trésors pour un véritable inventaire à la Prévert : timbres, monnaies, cartes postales, livres, vieilles affiches, fèves, BD, petites voitures, pin's,... Autre curiosité, une exposition ayant pour thème l'apiculture et les abeilles sera proposée par l'apiculteur et collectionneur albigeois Jean Louis Bories. Intarissable sur les abeilles, il chine aussi tout ce qui est en lien avec cet univers : livres, timbres, « *pins* », médailles, pots de miel anciens... Comme pour chaque édition du salon, une carte commémorative (1 € à l'entrée) sera éditée avec pour thème cette année « *Le circuit automobile et son Grand Prix* ».



**Dimanche 17 mars de 8h à 18h, salle événementielle de Pratgraussals.** Entrée gratuite. Possibilité de restauration sur place proposée par un traiteur (10€)

## Clowns sans paroles

**Spectacle en famille** \ Après leur formidable spectacle « *Pss Pss* », présenté en 2015 au Grand Théâtre, Simone et Camilla, clowns, acrobates et musiciens primés lors de grands festivals internationaux sont de retour avec « *Oh Oh* ». Une exclamation qui évoque l'étonnement pour un spectacle mettant en scène ce duo d'une délicatesse et d'une drôlerie irrésistibles. Nos deux clowns, mimes, jongleurs, voltigeurs, acrobates, géniaux et sans parole emmènent le public dans un petit bijou de tendresse, de bonheur et de poésie. Avec peu de moyens, leur spectacle est une vraie réussite car ils possèdent un sens réel du burlesque où n'importe quelle situation se transforme, grâce à une alchimie de détails, en un moment désopilant.



**Samedi 16 mars à 20h30 au Grand Théâtre.**

Tarifs : 9 à 26€.

Réservations :

05 63 38 55 56

ou [albilletterie.fr](http://albilletterie.fr)





## -- ALBI FLAMENCA -- *des rencontres pleines de saveurs....*

**Festival** \ Depuis huit ans, une vague flamenco envahit la ville au milieu du mois de mars. Durant cinq jours, du 15 au 19 mars cette année, musiciens, danseurs, artistes d'exception ou jeunes révélations, films,... sont au programme des Rencontres Albi flamenco. Une nouvelle édition avec en fil rouge « les saveurs » pour faire danser les papilles au rythme du flamenco. « Nous allons faire voyager le public de part et d'autre des Pyrénées autour du safran et des vins qui sont les thèmes principaux de cette année », indique Orchidée Monferrer de l'association Flamenco pour tous. Cette programmation ne peut être complète sans le traditionnel concours de guitare et le bal Sévillan,... Alors, que la « fiesta » commence !



**Du 15 au 19 mars,  
Grand Théâtre,  
Athanor, Théâtre des  
Lices, maison de quartier  
de Cantepau, Athanor,..**  
Programme complet et tarifs  
sur <http://flamencopourtous.blogspot.com>

### **[Autour du vin]**

En compagnie de l'oenologue José Maria Castaño, venez déguster (avec modération) des vins produits dans la région de Jerez, tout au sud de l'Espagne. Lors de cette dégustation, vous pourrez voir un film parodique, où des acteurs comiques du cinéma muet (Charlot, Laurel et Hardy,...) évoluent au son de la musique espagnole. **Vendredi 15 mars à 19h à l'Athanor**

### **[Du safran]**

Fort prisé en cuisine, découvrez l'histoire du safran avec Laura Drifford, guide conférencière, le samedi 16 mars à 14h30 à la Maison de quartier de Cantepau. Après avoir parcouru les grandes étapes de son histoire, vous pourrez en connaître les vertus thérapeutiques avec le docteur François Nègre. Installée à Brens, la productrice, Bénédicte Wernher, se tiendra à disposition pour répondre de façon plus approfondie aux questions techniques. Vos papilles seront également sollicitées avec des dégustations, à base de safran, des chocolats de l'Albigeois Julien Gayraud, des glaces de Philippe Rieunau de « la Glace albigeoise » ainsi que des charcuteries de Daniel Grau. Et si vous souhaitez utiliser ce produit si délicat et parfumé en cuisine, le chef Yasmin Ortega- Rivero animera un stage de cuisine le 19 mars à 10h dans son restaurant l'Ambroisie, rue Toulouse-Lautrec.

### **[Et pour les oreilles]**

Les chansons populaires espagnoles, arabo-andalouses et séfarades, seront à l'honneur avec le groupe « Nahawand » le vendredi 15 mars à 20h15 à l'Athanor. Danseur élané, de style classique avec un sens remarquable du « compás » (rythme), qualifié de « pur-sang » par les aficionados, « El Junco » sera au Théâtre des Lices le 16 mars à 20h30. Une démonstration gratuite de flamenco est au programme au Grand Théâtre le 19 mars à 19h, suivie du spectacle « ¡ Vamos Ya ! ».



## Une nouvelle écoute avec Prune Bécheau et Denman Maroney

**Concert** \ Soyez curieux en poussant les portes du GMEA et tendez l'oreille pour une écoute musicale différente avec ce concert qui rassemble Prune Bécheau au violon et le pianiste Denman Maroney. Deux artistes qui ont ouvert toute une série de nouvelles possibilités musicales : Denman Maroney a développé une technique (hyperpiano) qui consiste à jouer les notes d'une main et sur les cordes avec des barres de cuivre, des bols en aluminium, des cales en caoutchouc et autres accessoires. Prune Bécheau quant à elle, déplace sur les cordes de son violon son archet « colophané ». Elle effectue des mouvements longitudinaux, transversaux et torsionnels et y combine des paramètres de pression, d'inclinaison et de vitesse d'archet.



**Mercredi 20 mars à 19h au GMEA, rue Sainte-Claire. Gratuit (jauge limitée)**  
Réservation conseillée : 05 63 54 51 75



## Grand déballage de printemps

**Brocante** \ C'est l'endroit où il faut être, ce week-end-là, pour dénicher, chiner et marchander tout ce qui peut l'être. La halle du Castelveil accueille durant deux jours 150 camions de marchandises déballées par des professionnels du Grand Sud. Meubles de métiers, grilles de jardins, fauteuils club, armoires, en passant par les bibelots, vous y trouverez un vaste choix de marchandises vendues en l'état, souvent à des prix inférieurs à ceux pratiqués chez les antiquaires. Mais pour faire de bonnes affaires, il faudra avant tout être curieux, car le principe de ce grand déballage est que tout sera vendu sans efforts de présentation, tels qu'ils auront été récupérés, sans effort de présentation comme le dit l'expression « *Au cul du camion* ».



**Samedi 23 et dimanche 24 mars de 7h à 19h à la halle du Castelveil**

## Rock 21 : le rock solidaire

**Concert** \ Écouter de la musique tout en soutenant une bonne cause : pas mal, non ? C'est en tout cas le programme proposé dans le cadre de « *Rock 21 Albi* », un événement organisé à l'occasion de la Journée mondiale de la trisomie. Sur scène, il y en aura pour tous les goûts, avec le rock/garage du duo toulousain « *The Red browsers* », les reprises rock et blues de « *Noprzed*, le rock dans le style britannique avec « *Iris corporation* » ou encore la musique festive de « *Kiwanja* ». Pour compléter l'affiche, ne manquez pas le groupe « *Vitamine c* » dont les musiciens, porteurs de handicap (avec un vrai talent et une pêche d'enfer), proposent des reprises du répertoire français. Les fonds récoltés lors de cette manifestation sont destinés au financement de la recherche sur la trisomie 21.



**Samedi 23 mars à partir de 16h, salle événementielle de Pratgraussals.**  
Plus d'info sur [rock21albi.com](http://rock21albi.com) et Facebook Rock 21 Albi.



## TRIO PAPAVRAMI / PHILLIPS / GUY

**Concert** \ Dans le cadre de sa programmation, la Scène nationale propose ce concert pour trois musiciens avec au programme Johannes Brahms (Sonate pour violon et piano n°3), Felix Mendelssohn (Sonate pour violoncelle et piano n°2) et Ludwig van Beethoven (Trio n°7 opus 97). Au piano, on trouve François-Frédéric Guy, l'un de ses meilleurs interprètes, beethovénien fervent et brahmsien de classe, particulièrement à l'aise dans le répertoire germanique. Il est accompagné par Tedi Papavrami, figure magistrale du violon, lauréat du Diapason d'Or dans la catégorie soliste instrumental en 2014.



**Jeudi 28 mars à 20h30 au Grand Théâtre.**

**Tarifs : 9 à 26€.** Réservations :  
05 63 38 55 56 ou [albilletterie.fr](http://albilletterie.fr)



## Festival Rugby'Images, c'est reparti !

**Festival** \ La 5<sup>e</sup> édition du festival Rugby'Images débute le 19 mars pour dix jours d'animations dans différentes villes du Tarn. Et comme d'habitude, il propose « *un autre regard sur le rugby* » au travers de concours d'expositions, débats, projections et rencontres sportives. « *Entrez dans le jeu* » à Albi avec les expositions « *Les yeux du stade* » du 13 mars au 14 avril à l'Hôtel Reynes et « *Cadrage en Occitanie* » du 14 au 31 mars à la galerie marchande des Portes d'Albi. Scénariste, réalisatrice et aussi fan de rugby, Delphine Gleize présentera son documentaire « *Beau joueur* » le 18 mars à 20h30, à la salle Arcé. Le « *XV de France : bilan et perspective* » est le thème du débat qui aura lieu le 19 mars à 18h30 à la Maison des sports avec la présence des joueurs Jean-Pierre et Jean-Baptiste Ellisalde. Vous pourrez découvrir également les grands gagnants des deux concours photos lors de la remise des prix le 19 mars à 20h30 au Pavillon d'honneur du Stadium.



**Du 18 au 28 mars.**

Programme complet sur  
[www.rugbimages.com](http://www.rugbimages.com)

## Les « Divas d'orient » posent leur voix au frigo

**Concert** \ Ce mois-ci, l'équipe du Frigo propose au public un voyage en Orient en invitant la chanteuse percussionniste Irakienne Suzanne Abdelhadi et le joueur de oud Lakhdar Hanou. Direction le pourtour méditerranéen, avec des chants traditionnels grecs, turcs et séfarades avec ce récital qui rend hommage aux plus grandes chanteuses qui ont compté entre les années 30 et 70 comme Oum Kalthoum, Fayrouz,... Les percussions et la voix de Suzanne ainsi que le oud de Lakhdar offrent des sonorités envoûtantes qui invitent à l'évasion.



**Vendredi 29 mars à 20h30 au Frigo, 9 rue Bonne Cambe. Tarifs 8/10€.**

Réservations : 05 63 43 25 37



## « Aymé » à en perdre la raison !

**Théâtre** Réunis pour la première sur scène, Isabelle Mergault et Gérard Jugnot sont à l'affiche de « *La raison d'Aymé* », pièce de la comédienne dans une mise en scène de l'acteur. Une première pour lui au théâtre où il incarne Aymé, un riche industriel qui vient d'épouser une jeune femme, Chloé, de trente ans de moins que lui. Il nage dans le bonheur et se croit aimé, mais Chloé n'est intéressée que par son argent. Aveuglé par son amour, Aymé ne voit pas le danger qu'il court. N'écoutant que son cœur, il n'entend plus sa raison... Et c'est justement parce qu'il ne l'entend plus, que la chose incroyable va se produire : sa raison, incarnée par Mergault, débarque dans sa vie pour tenter de lui ouvrir les yeux.



**Vendredi 5 avril à 20h30 au Grand Théâtre. Tarifs : 29/47/57€.**

Réservations : 05 63 38 55 56 [albilletterie.fr](http://albilletterie.fr)  
[www.fnac.com](http://www.fnac.com), E.Leclerc, Géant.

## Humans

**Cirque** Qu'est-ce qu'être humain ? Que peut-on porter, supporter, physiquement et mentalement, et jusqu'où ? Le spectacle, « *Humans* », proposé par la Scène nationale est la réponse des dix Circassiens de la compagnie australienne de cirque contemporain Circa. Sur scène, les acrobates poussent à l'extrême les limites de leurs corps et offrent une performance vertigineuse qui célèbre l'humanité. Les artistes réalisent des prouesses d'une technicité rare, sans renoncer à la délicatesse et à la grâce d'un mouvement proche de la danse contemporaine. Au sol, comme sur un trapèze volant, ils virevoltent majestueusement dans des enchaînements d'acrobaties à couper le souffle, sur une bande sonore éclectique, tantôt explosive, tantôt intimiste.



**Mardi 2 avril à 20h30 et mercredi 3 avril à 19h30 au Grand Théâtre.**

Tarifs : 9 à 26€. Réservations :  
05 63 38 55 56 ou [albilletterie.fr](http://albilletterie.fr)



## Le virtuose David Krakauer's au Grand Théâtre

**Musique** C'est une sonorité peu classique, celle de la clarinette de David Krakauer's, qui va résonner sur la scène du Grand Théâtre pour son récital « *Ancestral Groove* ». Pour les amoureux de la musique « Klezmer », David Krakauer's est l'artiste qui a donné une nouvelle résonance à cette musique des juifs d'Europe centrale. Depuis des années il réinvente cette musique, celle de ses ancêtres avec un mélange de funk, de jazz et d'électro. Sur scène, David Krakauer's est connu pour son énergie débordante et pour sa manière de jouer quasi athlétique. Ce soir-là, il est accompagné du Madness Orchestra qui réunit Sheryl Bailey à la guitare électrique, Jérôme Harris à la basse électrique, Michael Sarin à la batterie et Keepalive aux samplers.



**Samedi 30 mars à 20h30 au Grand Théâtre.**

Tarifs : 16 à 32€. Réservations : 05 63 38 55 56 ou [albilletterie.fr](http://albilletterie.fr)





# 5

## bonnes raisons d'aller au salon « **Made in chez vous** »

Salon/Apprendre à faire par soi-même ? Durant trois jours, vous avez la possibilité de devenir rois et reines du « *DIY* », (on prononce « *di aille ouaille* » soit « *Do It Yourself/faites-le vous-même* ») avec la première édition du salon « *Made in chez vous* » proposée par Albi expo.

**Du 29 au 31 mars au Parc des expositions de 10h à 19h et de 10h à 20h les week-ends(sauf le dimanche 31 fermeture à 19h)** Tarifs : gratuit en semaine, 4€ le week-end (salon et foire). Plus d'infos : 05 63 49 28 40

### 1\_POUR DÉCOUVRIR LE « *DIY* »\_

Couture, customisation, bijoux, scrapbooking, décoration, cosmétique, produits d'entretien,...le 100% « *fait maison* » concerne tous les domaines. Pas besoin d'être un érudit en la matière pour se lancer, même les personnes ayant deux mains gauches sont les bienvenues !

### 2\_POUR « CONSOMMER AUTREMENT »\_

Plus qu'un passe-temps, le « *DIY* » contribue à la préservation de la planète par le recyclage, la récupération et la réduction de déchet et aussi la transformation d'objets vétustes en créations uniques et utiles.

### 3\_POUR « TISSER DES LIENS »\_

Mettez-vous au « *Do It Yourself* » et très vite, vous ne décrocherez plus des forums et ateliers qui tournent autour de cette activité ! En plus de booster votre créativité, le « *DIY* » c'est aussi l'occasion de rencontrer de nouvelles personnes.

### 4\_POUR FAIRE LE PLEIN D'IDÉES\_

L'un des objectifs du salon est de permettre à tous de s'imprégner des dernières tendances, faire le plein d'idées dénicher le matériel et échanger avec des créateurs. Avec cinquante exposants, sûr que vous trouverez certainement celui qui répondra à vos attentes.

### 5\_POUR PARTICIPER À DES ATELIERS\_

Pendant trois jours, ce ne sont pas moins de dix ateliers auxquels pourront participer les visiteurs (payant auprès de chaque animateur). De la cuisine en passant par la déco mais aussi le bricolage, les manuels apprécieront !



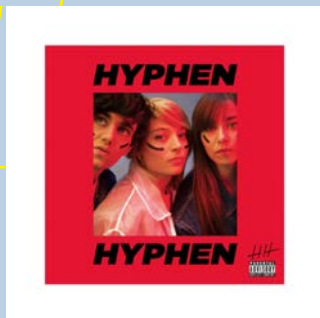


PAUSE SUR

3

ARTISTES EN ATTENDANT LE FESTIVAL.

Festival Pause Guitare



### HH/HYPHEN HYPHEN

Après un premier album « *Times* » en 2015, Hyphen Hyphen est de retour dans les bacs avec « *HH* ». Onze titres portés par la voix puissante de Santa pour un nouvel opus qui vise les charts américains. Des textes intimes, qui abordent par exemple le féminisme et la liberté sexuelle (*Like boys*), le suicide (*Be high with you*), les relations mère-fille (*Mama sorry*) et qui brossent le portrait d'une génération un peu paumée (*Young Leaders*). Tout au long de l'album on se laisse porter par des chansons aux textures musicales différentes (rock, rap ou encore électro) qui offrent un joli mélange explosif tout en gardant une certaine cohérence.

**SAMEDI 6 JUILLET**

**Pratgraussals**

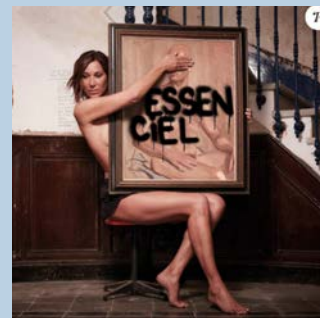


### LETTRE INFINIE/M

M repart en tournée sur les routes de France avec « *Lettre Infinie* », son nouveau spectacle et son sixième album studio. Depuis plusieurs semaines, le premier extrait « *Superchérie* », co-produit par Thomas Bangalter (moitié de Daft Punk) est sur les ondes. Avec un packaging original comme une œuvre de Victor Vasarely et construit sous la forme d'une lettre, cet album permet à Mathieu de retrouver l'univers de M à savoir un mélange de fun et de funk. Il contient aussi des titres plus intimes qui s'adressent à sa fille Billie et à son ami Raphaël Hamburger (le fils de France Gall et de Michel Berger).

**JEUDI 4 JUILLET**

**Pratgraussals**



### ESSENCIEL/ZAZIE

« *Essenciel* », c'est le titre du dixième album de Zazie. Sublime, dans le plus simple appareil sur la jaquette du CD, Zazie se déshabille au sens propre comme au sens figuré. En écoute, douze titres aux sonorités fouillées pour un album intime qui reflète l'expérience de vie de la chanteuse mais aussi notre vie. Elle met des mots aux maux, en lumière ce qui est caché et qui représente le monde actuel. Entre tubes electro-dance et ballades émotionnelles, Zazie s'amuse avec les tempos, avec les sons et les mots. Elle module sa voix comme elle le veut, entre érailement, jolies montées en aigus clairs, chuchotements, cris, voix grave... Un album pétillant et coloré, aux thèmes sombres et aux textes simples et précis.

**VENDREDI 5 JUILLET**

**Pratgraussals**

Du 2 au 7 juillet [www.pauseguitare.net](http://www.pauseguitare.net) / 05 63 60 55 90

**LUN. 4 MAR.**

**| HISTOIRE DE L'ART CONTEMPORAIN**  
« Inventeur & bricoleur »  
par Christian Pallatier,  
historien de l'art, critique  
et directeur de l'association  
Connaissance de l'art  
🕒 15H, *Musée Toulouse-  
Lautrec*  
*centredartlelait.com*

**MAR. 5 MAR.**

**| CAFÉ POÉSIE**  
Œuvres de Lilette  
Malrieu présentées  
par Luce Van Torre  
🕒 18H30, *brasserie  
des Cordeliers*

**DU 6 AU 8 MARS**

**| STAGE « POP UP » POUR  
LES ENFANTS AUTOUR  
DE LA CARTE POSTALE**  
En lien avec l'exposition  
d'Oriol Vilanova. À partir  
de 8 ans (ou 4 ans pour  
les enfants accompagnés)  
/ Maxi 10 participants.  
Tarif : 24 € le stage  
de 3 matinées par enfant/  
Gratuit pour les  
accompagnants.  
🕒 DE 10H30 À 12H,  
*Hôtel Rochegude.*  
*Inscriptions :*  
*09 63 03 98 84*

**MER. 6 MAR.**

**| CINÉMIQUES**  
Projection du film  
« Jean de la Lune »,  
à partir de 5 ans  
🕒 10H15, *médiathèque  
Cantepau, square  
Mirabeau*  
*Inscriptions :*  
*05 63 76 06 50*

**DU 7 AU 30 MAR.**

**| SANTÉ MENTALE À  
L'ÈRE DU NUMÉRIQUE**  
Conférence, rencontre,...  
*Programme complet sur  
www.bonsauveuralbyfr*

**JEU. 7 MAR.**

**| PATRICK FIORI  
VA CHARMER LE SCÉNITH !**  
🕒 20H30, *Scénith*

**VEN. 8 MAR**

**| 1,2,3 SOLEIL :  
GRANDS JEUX EN BOIS**  
À partir de 5 ans  
🕒 10H15, *médiathèque  
Pierre-Amalric*  
*Inscriptions :*  
*05 63 76 06 10*

**| LE CARNAVAL FAIT  
SON « DANCE FLOOR »**  
Cf. article  
À PARTIR DE 19H, *Scénith*

**| RODÉO GORGONE**  
Concert/performance  
100% féminin.  
🕒 20H30, *le Frigo,  
9, rue Bonne Cambe Albi*  
*Réservation :*  
*05 63 43 25 37*

**SAM. 9 ET DIM. 10 MAR.**

**| LES JOURNÉES CULO THÉ**  
Animations gratuites  
100 % féminines avec des  
rencontres, des ateliers  
beauté, défilé,...organisées  
par « Au Moulin rose »  
*Confort Hôtel Rue  
de Bourdes*

**SAM. 9 MAR.**

**| CAFÉ LANGUE : HABLAMOS**  
Échanger en espagnol  
avec Orchidée Monferrer  
🕒 10H, *médiathèque  
Pierre-Amalric*  
*05 63 76 06 10*

**| ET PENDANT CE TEMPS  
SIMONE VEILLE**  
Cf. article  
🕒 20H30, *Théâtre des Lices*

**DIM. 10 MAR.**

**| OPÉRA AU CINÉMA : LA  
BELLE AU BOIS DORMANT**  
En direct du Metropolitan  
Opera de New York.  
🕒 16H30, *salle Arcé -  
Les Cordeliers*

**| LE LAC DES CYGNES**  
Cf. article  
🕒 17H, *Scénith*

**MAR. 12 MAR.**

**| OLYMPE DE GOUGES,  
FEMME DE LUMIÈRE**  
Conférence par N.Vezinet  
🕒 18H, *Institut universi-  
taire Champollion*

**| LES MARDIS DE LA SABA**  
« Écrire l'histoire :  
l'exemple des Cathares »  
par Jean-Louis Biget,  
professeur émérite à  
l'École Normale de Saint-  
Cloud, spécialiste de  
l'histoire urbaine et  
religieuse au Moyen-Âge.  
🕒 18H, *médiathèque  
Pierre-Amalric*  
*05 63 76 06 10*

**MER. 13 MAR.**

**| RENDEZ-VOUS AU TAF**  
Ce salon regroupe à la fois  
des entreprises cherchant  
à recruter, mais aussi des  
écoles proposant des  
offres de formation dans  
l'enseignement supérieur  
et l'apprentissage.  
🕒 9H À 18H, *Parc  
des expositions*

**| PRÉPARONS ENSEMBLE LE  
SALON DU LIVRE JEUNESSE**  
Atelier (à partir de 6 ans)  
pour découvrir les auteurs  
et illustrateurs invités.  
🕒 14H30, *médiathèque  
Pierre-Amalric*  
*Inscriptions :*  
*05 63 76 06 10*

**| CAFÉ CITOYEN : COMMENT  
LA MOTIVATION AU TRAVAIL  
S'ENTRETIENT-ELLE ?**  
Atelier par T. Brun  
🕒 18H30, *médiathèque  
Pierre-Amalric*

**| JAM DES NOCTAMBULES**  
Rendez-vous pour une  
session musicale  
improvisée !  
🕒 20H, *MJC, 13 rue  
de la république*

**| LA NOUVELLE**  
Cf. article  
🕒 20H30, *Grand Théâtre*

**JEU. 14 MAR.**

**| CAFÉ LITTÉRAIRE**  
Echanger et partager  
en compagnie  
des bibliothécaires.  
🕒 14H30, *médiathèque  
Cantepau, square  
Mirabeau*  
*Inscriptions :*  
*05 63 76 06 50*

**| BOOK DATING**  
Trois minutes pour  
présenter votre livre  
coup de cœur.  
🕒 18H, *médiathèque  
Pierre-Amalric*  
*05 63 76 06 10*



### LE RETOUR DU JEUDI

Avec Leïla Huissoud, petite grande dame de la chanson.

🕒 18H30, *Institut universitaire Champollion*

### VISITE DE L'EXPOSITION

« TROIS CHAMBRES »

D'ORIOU VILANOVA ET

DÉGUSTATION DE VINS

Avec deux vigneronnes de l'association

« Terres de Gaillac »

(participation : 6 euros)

🕒 18H30, *Hôtel Rochegude*  
[centredartlelait.com](http://centredartlelait.com)

### STEVE GUYGER, LE BLUES

DANS TOUS SES ÉTATS

Cf. article

🕒 20H30, *MJC, 13 rue de la république*

### VEN. 15 MAR.

#### LA SOUPE DU 15

Le public est invité à partager un repas suivi d'un extrait de « My Baby Love Show Alone »

🕒 19H30, *le Frigo, 9 rue Bonne Cambe Albi*  
*Réservation : 05 63 43 25 37*

#### PROJECTION-DÉBAT

« Jean Vanier, le sacrement de la tendresse »

documentaire de F. Bedos

🕒 20H, *cinéma Lapérouse, 60 rue Séré de Rivières*

#### CINÉ-RENCONTRE

Projection du film

« Jean Vanier, le sacrement de la tendresse »

🕒 20H, *cinéma Lapérouse*

### PENNY INKINGER BAND

Penny crée un paysage électriquement chargé de sons distordus et harmoniques !

🕒 22H, *bar le Jour de fête 61, boulevard Soult*  
*05 63 36 86 24*

### SAM. 16 MAR.

#### PRISE EN MAIN D'UNE TABLETTE NUMÉRIQUE

🕒 10H, *médiathèque*

*Pierre-Amalric*

*Inscriptions :*

*05 63 76 06 10*

#### À TOI D'JOUER. 100 %

« ADOSPHERE » !

Un espace 100% dédié aux adolescents.

🕒 14H, *médiathèque*

*Pierre-Amalric*

*Inscriptions :*

*05 63 76 06 10*

#### OH OH

Cf. article

🕒 20H30, *Grand Théâtre*

### DU 18 AU 24 MAR.

#### SEMAINE D'ÉDUCATION ET

D' ACTIONS CONTRE LE RACISME ET L'ANTISÉMITISME

Conférences, rencontres,...

*Institut universitaire*

*Champollion*

*voir [www.univ-jfc.fr](http://www.univ-jfc.fr)*

### DU 18 AU 28 MAR.

#### FESTIVAL RUGB'IMAGES

Cf. article

### LUN. 18 MAR.

#### RENCONTRE AVEC LE

GUITARISTE KIKO RUIZ

🕒 19H, *MJC 13 rue*

*de la République*

*05 63 54 20 67*

### MAR. 19 MAR.

#### FONCTION DES ARCHÉTYPES FÉMININ

MASCULIN DANS LES

RÊVES SELON JUNG

Conférence par

M.Chandelon

🕒 18H, *Institut universitaire*

*Champollion*

#### ¡VAMOS YA!

Cf. article

🕒 20H30, *Grand Théâtre*

### MER. 20 MAR.

#### À PETITS PAS

Lectures et jeux pour les 6 mois/5 ans et leurs parents

🕒 10H30, *médiathèque*

*Pierre-Amalric*

*Inscriptions :*

*05 63 76 06 10*

#### MAKING OFF

Projection et échanges autour du film :

« Million dollar baby » de Clint Eastwood

🕒 18H, *médiathèque*

*Pierre-Amalric*

*05 63 76 06 10*

#### CAFÉ GÉO

« Les jeux d'argent : quels enjeux de géographie politique ? », animé par Marie Redon (maître de conférences en géographie, Paris Nanterre).

🕒 18H30, *brasserie des*

*Cordeliers*

#### CONFÉRENCE-DÉBAT

« La peinture ou le désir de vérité » par Denis Favennec, mathématicien et historien de l'art

🕒 20H, *salle Jolibois, au temple, 20 rue fonvieille*

### JEU. 21 MA.

#### LE RETOUR DU JEUDI

Concert avec

« Ublot, airs du large »

🕒 18H30, *Institut universitaire Champollion*

#### LIENS D'HISTOIRE

Lecture pour les 0/3 ans avec leurs parents.

🕒 10H30, *médiathèque*

*Pierre-Amalric*

*Inscriptions :*

*05 63 76 06 10*

### VEN. 22 MAR.

#### WHODUNIT

Entre blues garage ténébreux et uppercuts punks déjantés.

🕒 22H, *bar le Jour de fête*

*61 boulevard Soult*

*05 63 36 86 24*

### SAM. 23 ET DIM. 24 MAR.

#### GRANDE BROCANTE

DU PRINTEMPS

Cf. article

*Halle du Castelvieil*

#### « ALBIÈRE », UN SALON QUI MOUSSE!

Dans le cadre de la foire d'Albi la bière artisanale est à l'honneur.

*Parc des expositions*

*05 63 49 28 40*

### DU 23 AU 31 MAR.

#### FOIRE D'ALBI, LA FOIRE AUX

NOUVEAUX STYLES DE VIE

Plus de 200 exposants qui présenteront leurs produits, leurs services et leurs dernières nouveautés.

*Parc des expositions*

**SAM. 23 MAR.****LET'S CHAT**

Conversation en anglais animée Barbara Shepherd Steadman

🕒 10H30, *médiathèque Pierre-Amalric*  
Inscriptions :  
05 63 76 06 10

**ÉDITEZ VOS PARTITIONS AVEC MUSESORE**

Initiation gratuite au logiciel libre d'édition musicale MuseScore.

🕒 10H30, *médiathèque Pierre-Amalric*  
Inscriptions :  
05 63 76 06 10

**QUELQUE PART AU THÉÂTRE...**

Mise en scène de Gwenaëlle Coulet-Saliou.

🕒 20H30, *le Frigo, 9 rue Bonne Cambe Albi*  
Réservation :  
05 63 43 25 37

**LUIZA BORAC, CONCERTISTE D'EXCEPTION**

Le Club Rotary Albi Pastel propose ce récital donné par la pianiste Luiza Borac en faveur de l'ADPEP 81 et des enfants déscolarisés pour cause de maladie.

Tarif : 25 € réduit 10€  
🕒 20H30, *Théâtre des Lices Vente sur place le jour du concert*

**DIM. 24 MAR.****VIDE GRENIER DES FONTANELLES**

🕒 DE 8H À 18H, *rue André Malraux*

**RENDEZ-VOUS DE MUSIQUES ANCIENNES**

Récital de « l'Ensemble à frettes » sous la direction de Béatrice Pornon.

🕒 17H, *Fondation du Bon Sauveur 1, Rue de Lavazière*

**QUELQUE PART AU THÉÂTRE...**

🕒 17H30, *le Frigo, 9 rue Bonne Cambe Albi*  
Réservation :  
05 63 43 25 37

**MAR. 26 MAR.****LÉONARD DE VINCI, HOMME DE SCIENCE DU QUATROCENTO**

Conférence par A.Fauré

🕒 18H, *Institut universitaire Champollion*

**LES COMMUNS DE LA CONNAISSANCE, UN ENJEU POUR LE XXIE SIÈCLE**

Conférence par Lionel Maurel, directeur adjoint au CNRS

🕒 19H, *École des mines*  
Entrée libre sur inscription :  
*imt-mines-albi.fr*

**CAFÉ CITOYEN**

Espace ouvert aux échanges, au partage des idées et à la réflexion.

🕒 20H, *MJC 13 rue de la République*  
05 63 54 20 67

**UN ENNEMI DU PEUPLE**

Complet  
🕒 20H30, *Grand Théâtre*

**SANTÉ MENTALE À L'ÈRE DU NUMÉRIQUE : RÉSEAUX SOCIAUX, QUELS RISQUES ?**

Avec le SAMSAH l'Échelle, le GEM Horizons et la Compagnie Arc-En-Ciel

🕒 20H30, *médiathèque Pierre-Amalric*  
05 63 76 06 10

**DU 27 AU 29 MAR.****COMLOT SUR LE CAMPUS**

Concerts, expositions et rencontres pour cet éco-festival gratuit et ouvert à tous.

*Institut universitaire Champollion*

**MER. 27 MAR.****J'AI TROP PEUR**

Complet

🕒 19H30, *Grand Théâtre*

**CAFÉ PHILO**

« L'avortement peut-il être une forme de respect de la vie ? » par B. Martinez

🕒 20H30, *brasserie les Cordeliers*

**JEU. 28 MAR.****TRIO PAPA VRAMI.**

PHILLIPS/GUY

Cf. article

🕒 20H30, *Grand Théâtre*

**VEN. 29 MAR.****ENSEIGNEMENT**

BOUDDHISTE

« Utiliser notre potentiel pour sortir du mal-être » par Droupla Valentin

🕒 20H30, *DHAGPO 16, rue de la Caussade*

**DIVA D'ORIENT EN DUO**

Cf. article

🕒 20H30, *le Frigo, 9 rue Bonne Cambe*

**THE BAD NEWS**

Un duo rock détonnant

🕒 22H, *bar le Jour de fête 61 boulevard Soult*  
05 63 36 86 24

**SAM. 30 ET DIM. 31 MAR.****THE GREAT DISASTER**

Pièce de Patrick Kermann par la Compagnie « Et encore les bouchons ça flotte »

🕒 20H, *(samedi)*

🕒 17H, *(dimanche), Maison de quartier de Cantepau. Plus d'infos : 06 04 15 48 25*

**SAM. 30 MAR.****LES B.A.-BA DU WEB**

Présentation des moteurs de recherche

🕒 10H, *médiathèque Pierre-Amalric*  
Inscriptions :  
05 63 76 06 10

**LES BIENFAITS DE LA MÉDITATION**

Conférence par Avec J.Maurel, psychothérapeute, auteur et professeur de yoga

🕒 10H, *médiathèque Pierre-Amalric*  
05 63 76 06 10

**OPÉRA AU CINÉMA : LA WALKYRIE**

En direct du Metropolitan Opera de New York.

🕒 17H, *Salle Arc - Les Cordeliers*

**DAVID KRAKAUER'S**

Cf. article

🕒 20H30, *Grand Théâtre***LE FLEGMATIC/CABANES**

Deux groupes pour une soirée pop/folk

🕒 20H, *MJC 13 rue de la République*  
05 63 54 20 67**LUN. 1 AVR.****HISTOIRE DE L'ART CONTEMPORAIN**

« Bâtitteur &amp; démolisseur » par C. Pallatier, historien de l'art, critique et directeur de l'association Connaissance de l'art

🕒 15H, *Musée Toulouse-Lautrec*  
[centredartlelait.com](http://centredartlelait.com)**MAR. 2 AVR.****PENSER L'ARGENT**

Conférence par L. Gombaud

🕒 18H, *Institut universitaire Champollion***CAFÉ POÉSIE**

Œuvres de Thierry Renard présentées par Jeanine Kulik

🕒 18H30, *brasserie des Cordeliers***MAR. 2 ET MER. 3 AVR.****HUMANS**

Cf. article

**GRAND THÉÂTRE****VENDREDI 5 AVR.****AYMÉ**

Cf. article

🕒 20H30, *Grand Théâtre***EXPOSITIONS****L'HYMNE À LA BEAUTÉ**

Livre objet « hors-norme » et un calendrier réalisés par les patients du service des thérapies médiatisées de la Fondation Bon Sauveur d'Alby.

*Médiathèque Pierre-Amalric*, 05 63 76 06 10  
DU 9 AU 23 MARS**MOI ET LES AUTRES**

Exposition pour les 4/10 ans qui a pour objectif d'inviter enfants et parents à réfléchir sur le sens du « vivre ensemble »

*Médiathèque Pierre-Amalric*, 05 63 76 06 10  
DU 12 MARS AU 20 AVRIL**ALBERTO GIACOMETTI****EST AU MTL!***Musée Toulouse-Lautrec*- Palais de la Berbie,  
05 63 49 48 70

DU 15 MARS AU 30 JUIN

**BRODERIES***Musée de la Mode*,  
17 rue de la Souque.  
05 63 43 15 90DU 30 MARS AU  
29 DÉCEMBRE**TALENTS CROISÉS**

Exposition collective de Chantal Landrier, Isabelle Boisson, Christiane Ségura et André Lhermet.

**ESPACE DU CASTELVIEIL**,  
*10 rue du Castelvieil*.  
*Entrée libre*  
JUSQU'AU 31 MARS**« TROIS CHAMBRES »****ORIOU VILANOVA***Hôtel Rochevade*,  
28 rue Rochevade  
JUSQU'AU 31 MARS**LO LOPES MÒRT!**

Lo Centre Occitan Ròcaguda d'Albi vos convida a un spectacle istorico-teatral que evòca la Crosada contra los Albigeses e la mòrt de Simon de Montfòrt, en 1218.

Tolosa al sègle XIII, del costat de la pòrta de Montoliu: sus una placeta entre la paret de la vila e los primièrs ostals, lo monde de l'endrech an costuma de se trapar per passar un moment, lo ser, a la fresca, abans de se jaire...

Per ne saber mai, lo talhièr teatre « Los de Ròcaguda » vos convida a l'estrena de la pèça « Lo lop es mòrt » lo 30 e 31 de març a l'Athanon. Venètz nombroses !

**MONTFORT EST MORT!**Le Centre Occitan Rochevade d'Albi vous invite à un spectacle historico-théâtral qui évoque la terrible période de la Croisade contre les Albigeois, jusqu'à la mort de Simon de Montfort sous les remparts de Toulouse, en 1218. Drame comique, comédie dramatique, farce historique... comme vous voudrez ! Les extraits de la Chanson de la Croisade déclamés par un troubadour sont entrecoupés de saynètes, dans lesquelles les habitants du quartier, réunis le soir sur une place, commentent les événements. Les femmes, manœuvrant la pierre, ne seront pas les dernières à se mobiliser pour défendre la ville ! La première aura lieu à l'Athanon (Boulevard Carnot, Albi) samedi 30 mars à 20h30 et dimanche 31 mars à 16h. Réservations : CCOA, 05 63 46 21 43, [centre-occitan-rochevade@orange.fr](mailto:centre-occitan-rochevade@orange.fr)**Renseignements et inscriptions : 05 63 46 21 43, [centre-occitan-rochevade@orange.fr](mailto:centre-occitan-rochevade@orange.fr)**



## LA PICCOLIA ITALIA

# Tiramisu

### **[Ingrédients]**

250 de mascarpone, 40g de sucre glace, 10g de sucre vanillé, 3 œufs, 1 verre d'amaretto, 15 boudoirs, 1 tasse de café, cacao

### **[Préparation]**

Séparez les blancs des jaunes . Dans un saladier, fouettez les jaunes avec les sucres jusqu'à ce que le mélange soit bien mousseux et blanc. Incorporez-y le mascarpone et fouettez à nouveau. Dans un second saladier, montez les blancs d'œuf en neige puis, incorporez délicatement la crème mascarpone en veillant bien à ne pas les casser. Pour cela, utilisez une « maryse » (spatule servant à racler le fond des récipients). Dans un plat rectangulaire, disposez dans le fond les boudoirs trempés dans le mélange café/amaretto. Couvrez ensuite avec la moitié de la crème de mascarpone. Répartissez une seconde couche de boudoirs imbibés puis, couvrez à nouveau du reste de la préparation au mascarpone. Réservez au réfrigérateur pendant au moins 12 heures.

Au moment de servir, saupoudrez de cacao amer la surface de votre dessert.

*Aaaaah, les pâtes ! Avec une sauce en accompagnement ou en plat principal, rares sont ceux qui leur résistent. Faites-vous plaisir en dégustant un bon plat dans le restaurant de spécialités italiennes « La Piccolia Italia ». Vous craquerez certainement pour des pâtes fraîches et variées comme les spaghettis à la carbonara, les raviolis riccota épinards, les tagliatelles avec marmelade de légumes ou les lasagnes,... Une carte qui ne saurait être complète sans les pizzas gourmandes et délicieuses ou encore l'escalope Milanaise, le tiramisu,... le tout faisant souffler un air d'Italie rue de l'Ort en Salvy.*

*Buon appetito !*

**[16, rue de l'Ort en Salvy  
05 63 36 01 66]**

# #10

## raisons pour télécharger l'appli

### Albi dans ma poche



#### #1 Accéder à toutes les données des transports en commun >

Qu'il s'agisse des navettes, bus ou même trains, l'application fournit des données fiables pour chacun des parcours du quotidien.



#### #6 Lire les dernières publications de la Ville >

Du plus récent au plus ancien, le magazine Albi Mag est consultable et feuilletable directement depuis l'application.



#### #2 Circuler plus facilement en voiture en ville grâce des infos trafic en temps réel >

Des données de circulation sont accessibles en permanence et pour l'ensemble des quartiers.



#### #7 Connaître les horaires des piscines, clubs sportifs ou des déchetteries >

L'application recense près de 300 lieux regroupés autour de plusieurs thématiques du quotidien.



#### #3 Disposer d'informations géolocalisées et des actualités en temps réel >

Des informations et actualités géo-localisées reprennent automatiquement les informations des différents sites municipaux.



#### #8 Avoir accès aux informations pratiques et numéros utiles des structures municipales >

En quelques clics, retrouvez l'ensemble des adresses et numéros utiles des équipements municipaux.



#### #4 Découvrir les manifestations et grands événements autour de soi >

L'agenda des manifestations de la Ville (et de ses partenaires) est disponible avec différents critères de recherche.



#### #9 Savoir quel spectacle aller voir ce soir >

Grâce à l'appli, la programmation de spectacle est disponible et il est même possible d'y acheter ses billets.



#### #5 Avoir accès à des alertes en temps réel >

En cas d'alertes météo, circulations difficiles et même travaux sur la voie publique, l'application adresse différentes notifications paramétrables.



#### #10 Elle est totalement personnalisable >

Avec la possibilité de choisir les applications sur son écran d'accueil, ce sont des centaines de possibilités pour personnaliser l'application.

Disponible gratuitement sur



# ECO CUISINE

www.ecocuisine.fr

## Pose Offerte\*

OFFRE LIMITÉE  
À 40 CUISINES

**ECO CUISINE**  
La cuisine tout compris!

JUSQU'AU 31 MARS 2019

187 Avenue Gambetta

**ALBI**

05 63 43 27 14

## Restaurant Le Goulu

*Le Printemps... tout un programme !*

Du goût, des couleurs, des saveurs retrouvées, des recettes créatives...

Un programme très gourmand en ce début de printemps !

Pour vos repas de famille ou entre amis, vos séminaires et tous vos événements.



Grand Hôtel d'Orléans \*\*\*  
Restaurant le Goulu

Place Stalingrad - Albi  
Tél. 05 63 54 16 56 - Fax 05 63 54 43 41

www.hotel-orleans-albi.com





## Une gestion à visage humain

La question du personnel est souvent pointée du doigt par certains de nos opposants, y compris par ceux de la dernière heure. Plus exactement ils dénoncent ce qu'ils appellent des dérives, c'est-à-dire des recrutements qui ne seraient pas maîtrisés, conséquence selon eux d'une mauvaise gestion.

Et peu leur importe la qualité du service rendu au public et la charge supportée par les agents en place. Peu leur importe aussi la réalité de notre collectivité, les comparaisons plutôt très favorables avec les villes de la même taille et les contraintes spécifiques de son environnement. Peu leur importe enfin les évolutions à venir qui devraient imposer la plus grande des prudenances aux donneurs de leçons comme elles en imposent aux gestionnaires.

Alors que l'État nous confie la gestion des titres (passeports, cartes d'identité...), alors que le contexte sécuritaire invite nos villes à renforcer les moyens humains et matériels de leur police municipale, alors que notre ville entend pérenniser son aéroport, son Musée Lapérouse, alors qu'elle se distingue par la qualité de ses espaces publics et pour sa gestion de la biodiversité (labels à l'appui), alors qu'il n'y a jamais eu autant de jeunes Albigeois à encadrer dans nos écoles, et la liste serait encore longue, elle devrait se fixer pour principal objectif la réduction de sa masse salariale.

Ces opposants aux savants calculs, économes de la ressource humaine, seront sans doute heureux d'apprendre que celle-ci le sera mécaniquement du fait du transfert du service de l'eau à l'agglomération. Mais ils devraient aussi comprendre que les éléments de revalorisation de la rémunération des agents de la collectivité s'imposent à elle de par la loi mais aussi pour récompenser l'engagement de ces mêmes agents.

Notre collectivité pourrait aussi, pour afficher de beaux chiffres, transférer certains de ces personnels à d'autres structures, quitte à payer ensuite les prestations accomplies par ces mêmes anciens agents pour son propre compte. Ainsi les frais de fonctionnement s'en trouveraient allégés mais certainement pas la charge pour la collectivité. Telle n'est pas notre conception de l'action publique.

Il existe aussi une autre catégorie d'opposants, ceux qui regrettent que nous ne fassions pas davantage de recrutements et que nous ne versions pas davantage de primes en tout genre. Nous avons retenu une position équilibrée, guidée par le seul souci du service public et de l'intérêt général, convaincu que nous sommes que la commune doit se renforcer dans le contexte que nous connaissons.

### Le groupe majoritaire

## LA POLITIQUE SANS MASQUES

Carnaval est de retour. Affluant des quartiers populaires et des alentours, des milliers de jeunes et de moins jeunes se réapproprient le cœur de ville et le sortent de son apathie. A Albi, c'est la vie qui semble renaître ! Et cette année, depuis des mois, nos rues ont repris les couleurs annonciatrices d'un possible renouveau. Jaune et rouge et vert : la palette d'un autre avenir.

Ce printemps voit éclore en effet de prometteurs bourgeois militants. Gilets jaunes et syndicalistes, ensemble, parcourent pacifiquement nos rues le samedi. Le dimanche, les confettis pleuvent sur tous, projectiles inoffensifs. En dehors de la cavalcade, peu de masques. Pourtant, la vie politique locale ne manque ni de masques ni de faux semblants.

Depuis maintenant cinq ans, minoritaires au Conseil municipal, en lien avec les Albigeois, sans étroitesse ni sectarisme, nous avons porté (souvent avec Pascal Pragnère) les valeurs de gauche et les résistances. Nous avons aussi porté nombre de propositions sociales et écologiques qui restent notre feuille de route. Face à une droite mal maquillée, nous avons œuvré à visage découvert. Œuvré et pas manœuvré.

Aujourd'hui, des citoyens se réunissent, des formations de la gauche albigeoise se retrouvent et dialoguent. Un projet municipal s'écrit, social, écologique, solidaire, renouvelant la démocratie étouffée tout au long des derniers mandats. Les Albigeois précarisés, assignés dans leur quartier, méprisés, vont-ils retrouver l'espoir, venir gonfler le courant et occuper de leur indispensable présence la place qui leur revient dans une liste de large, très large rassemblement ?

Pas question de laisser perdre ce regain de citoyenneté. La politique politicienne et les ambitions personnelles doivent être rangées au placard.

Vive le Carnaval et bas les masques !

**Dominique MAS, Roland FOISSAC**

Élus du CLIC Front de gauche  
groupe.elus-minoritaires@mairie-albi.fr

## Laissez-faire pour quoi faire ?

Avec les dernières avancées et clarifications juridiques, il faut se demander pourquoi laisser la surexploitation commerciale du circuit d'Albi perdurer. Personne ne veut raisonnablement sa fermeture, mais il est à présent envisageable que l'entêtement de l'exploitant et de la mairie cause la perte de ce symbole de la vie locale.

Les circuits en ville disparaissent les uns après les autres dans notre pays. Cerise sur le gâteau, la ville va payer 420 000 euros de travaux alors que Mme le Maire avait promis qu'il n'y aurait plus de fond municipaux versés pour le circuit. Et quand sera-t-il lors qu'il faudra refaire le revêtement de la piste ?

Ensuite, le SCA. Les comptes 2018 révèlent des pertes lourdes et on nous prépare à l'idée que sans une remontée en ProD2, il ne pourrait plus y avoir de rugby professionnel à Albi. Il s'agit pour nous, depuis le début du mandat, en raison des crises qui agitent le club, de comprendre pourquoi il n'y a pas de garde-fous mis en place pour s'assurer que les plus de 400 000 euros de subventions moyennes versées au club sont utilisées à bon escient. Nous souhaitons tous une remontée du club et beaucoup pensent également que la C2A serait plus pertinente pour accorder et contrôler les subventions au sport professionnel. A commencer par nombre de clubs et associations qui voient leur ressources baisser.

Alors pourquoi tant de laissez-faire ?

**Pour le groupe socialiste et citoyen,**

Fabien LACOSTE, Conseiller Municipal  
groupe.elus-minoritaires@mairie-albi.fr

## « Albi a bien changé en 16 ans »

Telle est la phrase lâchée par le Procureur de la République d'ALBI lors de la réunion publique sur l'insécurité en centre-ville qui s'est tenue dernièrement en présence du Commissaire divisionnaire de Police, du directeur de la Préfecture, du Procureur et de Mme le Maire.

D'un côté des citoyens excédés par des violences récurrentes sur la place des cordeliers, de l'autre des autorités démunies ; un commissaire de police qui rappelle qu'il ne dispose que de 2 voitures de police la nuit pour Albi, un procureur qui affirme qu'il ne fait qu'appliquer une loi inadaptée à la violence notamment des mineurs, et une Maire qui rappelle qu'elle n'a pas de pouvoir de Police et qui s'en remet à des caméras de vidéo protection.

Pourtant en attendant que les lois changent, des décisions municipales peuvent être prises : augmenter les effectifs de la Police Municipale (passer de 20 Policiers Municipaux à 30 Policiers Municipaux) pour leur donner des missions de prévention de la délinquance la nuit comme à Castres avec des maîtres-chiens, et passer de la vidéo protection (avec des images consultées a posteriori) à la vidéo surveillance (une personne derrière l'écran en direct) dans certains quartiers touchés par la drogue et la violence.

**F. Cabrolier, G. Ramadji, J. Bacou**

Groupe Rassemblement National Albi Bleu Marine  
Contact : 05 63 49 13 28  
groupe.elus-minoritaires@mairie-albi.fr



## La Menuiserie Albigeoise

ESCALIERS

PORTES-FENÊTRES - VOILETS - PORTAILS - PARQUETS  
CUISINES SUR MESURES  
MEUBLES - AGENCEMENTS DIVERS

10 ZA Le Ségalar 81380 LESCURE D'ALBIGEOIS

Tél. 05.63.38.25.31

Mail : contact@la-menuiserie-albi.com - Site : www.la-menuiserie-albi.com



# Utile LA MALADRERIE

A deux pas de la cathédrale,  
direction le golf de Lasbordes et Terssac.

Vos produits **U** à coté de chez vous !

Ouvert  
tous les jours  
8h - 12h30 & 15h - 19h30

Ouvert tous les dimanches  
et jours fériés toute la journée

Tous les dimanches  
et jours fériés  
8h - 12h30  
14h - 19h00

9, rue de Rudel

Rond-point de la Maladrerie 81000 ALBI

Tél : 05 63 54 39 15



**ACF  
CHAPPERT**  
Froid - Climatisation  
Ventilation - Chauffage  
Cuisines professionnelles  
05.63.47.11.88



**FOIRE  
d'Albi**  
FAIRE DES EXPOSITIONS

DU 23 AU 31 MARS 2019

Z.I VAL DE CAUSSELS - 81000 ALBI

www.chappert.com



RÉSIDENCE  
**LE CLOS D'INÈS**



**Appartements  
du T2 au T4**

PROCHE CENTRE-VILLE D'ALBI

Retrouvez-nous du 22 au 31 mars  
à la Foire d'Albi pour le lancement commercial.

05 65 46 40 79 • www.ajm-immobilier.fr



**Pose clouée, collée et flottante de parquet**  
**Ponçage et Vitrifcation de parquet**  
**Remise en état de terrasse / contour piscine**  
**Nettoyage Industriel**  
**Remise en état (après travaux)**  
**Nettoyage après sinistre**

**30**  
ans d'expérience

**Professionnels**  
Particuliers  
05 63 47 23 59 | 06 25 79 46 56

11, rue des Trois Buissons - 81000 ALBI

sarmendes81@live.fr



# À l'affiche

Les événements à ne pas manquer ces mois-ci à Albi sont déjà à l'affiche dans Albimag...

**Santé mentale à l'ère du numérique**

50e Semaines d'Information sur la Santé Mentale  
Du 7 au 30 mars 2019

Programme détaillé sur [www.bonsauveuralby.fr](http://www.bonsauveuralby.fr)

Logos: Fondation Bon Sauveur Albi, Uniram, sism, ALBI, ASEI

**SANTÉ MENTALE À L'ÈRE DU NUMÉRIQUE**  
07-30/03  
> 30/03/19

**#TOUS UNIS CONTRE LA HAINE**

4e et 5e semaines 2019

SEMAINE D'ÉDUCATION ET D'ACTIONS CONTRE LE RACISME ET L'ANTISEMITISME du 18 au 24 mars 2019

**TOUS UNIS CONTRE LA HAINE**  
10/03  
> 24/03/19

**SALON DES BIÈRES ARTISANALES**

**AL'BIÈRE festival**

**23 AU 25 MARS 2019**

PARC DES EXPOS ALBI TARN 81

**AL'BIÈRE FESTIVAL**  
23/03  
> 25/03/19

**20e Salon du livre jeunesse d'Albi**

5 au 7 avril 2019

Vendredi 17h  
Samedi & Dimanche 10h - 18h  
Domaine de la Mouline

**SALON DU LIVRE JEUNESSE**  
05/04  
> 07/04/19



# Il n'y a rien de comparable à un Niro.

Avec 455 km d'autonomie<sup>(1)</sup>



**e-NIRO**



Le Pouvoir de Surprendre

Avec ses 455 km d'autonomie<sup>(1)</sup> et son moteur électrique de 204 ch qui lui permet d'accélérer de 0 à 100 km/h en 7,8 secondes, le nouveau Kia e-Niro dispose de caractéristiques uniques pour un véhicule 100% électrique. Le nouveau Kia e-Niro ouvre une nouvelle ère pour la mobilité automobile. Autant de raisons qui confirment bien qu'il n'y a rien de comparable à Niro.



Consommations mixtes et émissions de CO<sub>2</sub> du nouveau Kia e-Niro : 0,0L/100km - 0g/km.

\*Garantie 7 ans ou 150 000 km (1<sup>er</sup> des deux termes échu) valable pour tous les modèles Kia en France métropolitaine et Corse (hors DOM-TOM) et dans tous les Etats membres de l'UE ainsi qu'en Norvège, Suisse, Islande et Gibraltar sous réserve du respect du plan d'entretien défini par le constructeur et présenté dans le manuel utilisateur. \*\*Offre limitée à l'achat d'un véhicule Kia neuf équipé d'un terminal Navigation LG ou MOBIS monté en usine par Kia à compter du 1<sup>er</sup> mars 2013 chez les distributeurs participants. L'offre comprend la mise à jour annuelle des cartes du véhicule, dans la limite de 6 mises à jour, sous réserve d'une installation par un Réparateur Agréé Kia et de la disponibilité de ladite mise à jour. (1) 455 km d'autonomie en cycle mixte WLTP avec une simple charge. Conditions sur kia.fr

**GRIMAL AUTOMOBILES SAS - 128 AV ALBERT THOMAS 81000 ALBI - 05 63 60 72 05**  
**MONDIAL PARK AUTO SAS - 4 ROUTE DE TOULOUSE 81100 CASTRES - 05 63 71 54 54**  
[www.grimal-automobiles.com](http://www.grimal-automobiles.com)



**POINT IMMO**  
JACQUES PASTUREL

**PROFESSIONNEL DEPUIS 1992**

**Partageons des projets**

résidence  
**Renoir**  
**ALBI**



## **LANCEMENT COMMERCIAL**

### **UN EMPLACEMENT D'EXCEPTION**

ENTRE LA PLACE FERNAND PELLOUTIER ET LA PLACE DU VIGAN

- Résidence de standing sécurisée
- Prestations personnalisables
- Ascenseur
- Grandes terrasses
- Performance énergétique et confort thermique
- Traitement acoustique optimal