



## Place du Château **UNE NOUVELLE PORTE D'ENTRÉE**

© INSTADRONE

**P.22**

Contre le gaspillage  
alimentaire, les circuits  
de proximité

**P.28**

Des Albigeois  
qui ne manquent  
pas d'idées

**P.31**

Une exposition exceptionnelle  
de bonsaïs à découvrir  
au parc des expositions



**Défilé du carnaval « Les îles », centre-ville, le 3 mars**



**Salon Travail avenir formation,  
stand du Carré public, parc des expositions,  
le 13 mars**



**Opération Amazing Antarctique avec des élèves  
de l'Institut Mines Telecom d'Albi,  
le 18 mars**



# Ce qui s'est passé à Albi



**Carrefour de l'aéronautique et de l'espace, aérodrome d'Albi Le Séquestre, le 16 mars**



**Forum familles vacances, centre social et culturel l'Atelier, Lapanouse, le 13 mars**

**Carnaval des enfants, place du Vigan, le 6 mars**



**PÔLE**  
**TRAITEMENT**

- ✓ **TRAITEMENT DES BOIS**  
Termites, Capricornes, Vrillettes, Mèrulle
- ✓ **PROTECTION TERMITES**
- ✓ **LUTTE ANTI-NUISIBLES**  
Dépigeonnage  
Désinsectisation - Dératisation



**PÔLE**  
**TOITURE**

- ✓ **Rénovation / Réfection**
- ✓ **Zinguerie**
- ✓ **Démoussage**
- ✓ **Hydrofugation**



**PÔLE**  
**CONFORT**

- ✓ **TRAITEMENT HUMIDITÉ**
- ✓ **ISOLATION DES COMBLES**



**ALBI** 58 chemin du Gô  
**05.63.60.73.08**

**CASTRES** 05.63.35.33.64  
**TOULOUSE** 05.62.88.64.60

[www.societe3p.fr](http://www.societe3p.fr)



★ NOTRE STOCK SUR

[SNDIFFUSION.FR](http://SNDIFFUSION.FR)

**+ de 1000**  
**AUTOS DISPOS**



**NEUFS & OCCASIONS**  
MULTIMARQUES



**05 63 47 1000**

**ALBI TOULOUSE BORDEAUX MONTAUBAN AGEN CAHORS CASTRES & CARCASSONNE**



## L'été dans les starting-blocks

L'été peut sembler encore loin, mais il y a comme une effervescence dans l'espace public comme dans nos jardins, nos balcons et même dans nos commerces (collection printemps-été !). L'été se prépare en effet déjà aujourd'hui et il y a de quoi se réjouir en l'attendant. Et rien que d'y penser, cela donne du baume au cœur.

Nous avons fêté le J-100 du Tour de France, lancé le compte-à-rebours et assisté à différents temps forts symboliques. Les trois jours de cyclisme du 15 au 17 juillet marqueront cet été.

Depuis quelques semaines, l'exposition Giacometti nous accompagne jusqu'à l'été et donnera aux Albigeois comme aux visiteurs de passage une raison de plus de se rendre au musée Toulouse-Lautrec. La nouvelle exposition au musée de la Mode qui vient d'être présentée fin mars mérite comme chaque année le détour.

La Nuit Pastel se prépare également avec l'invitation faite aux Albigeois de participer à une œuvre monumentale collective qui donnera lieu à plusieurs ateliers. L'idée est originale et donne la possibilité d'être une nouvelle fois acteurs à part entière de cette grande fête populaire qui se déroulera le 1<sup>er</sup> juin.

*Pause Guitare* est aussi dans les starting-blocks et affiche même complet à plusieurs soirées. Le programme de la Fête de la musique et du festival *Albi, place(s) aux artistes* se précise et promet de belles découvertes. Les fêtes dans les quartiers débutent dès le mois d'avril avec celle de la Renaudie. Les autres seront présentées dans le numéro de mai d'Albimag.

Certains aménagements se poursuivent voire s'achèvent pour être accessibles au public pour les beaux jours. La place du Château en est un bel exemple, tout comme les travaux en cours à Pratgraussals. Le fleurissement d'été est quant à lui en pleine croissance dans les serres municipales et nous savons combien le service patrimoine végétal et environnement en prend soin !

La préparation des vacances d'été a donné lieu à une belle journée organisée à Lapanouse en mars tandis qu'au même moment le stand jeunesse insertion, intégré au salon Travail avenir formation, a accueilli près de 1 500 jeunes qui cherchaient notamment un job d'été. Une quarantaine de jeunes en ont profité pour se renseigner sur le nouveau dispositif permettant de se former au BAFA avec l'aide de la ville d'Albi.

Le printemps est donc bien là et l'été se profile de la plus belle des manières. Prenons d'ores et déjà date pour en profiter pleinement, dès maintenant !

**Stéphanie Guiraud-Chaumeil**

Maire d'Albi — [s.guiraud-chaumeil@mairie-albi.fr](mailto:s.guiraud-chaumeil@mairie-albi.fr)



**« L'été à Albi  
se prépare déjà  
aujourd'hui et il y  
a de quoi se réjouir !  
Rien que d'y penser,  
cela donne du  
baume au cœur. »**



P. 18



P. 10



P. 28

## Ce mois-ci...

- 11 \ **Participez** à un atelier original et inédit à Albi pour la prochaine édition de la Nuit Pastel.
- 22 \ **Comprenez** comment la ville d'Albi lutte contre le gaspillage alimentaire et agissez à votre tour.
- 28 \ **Rencontrez** des acteurs albigeois innovants qui viennent de créer leur entreprise.
- 40 \ **Découvrez** une nouvelle œuvre de Giacometti présentée au musée Toulouse-Lautrec.
- 42 \ **Prenez date** pour les prochains temps forts culturels d'avril...

**Et plein d'autres infos à lire dans votre magazine !**



**SI VOUS SOUHAITEZ CONTACTER LA RÉDACTION  
D'ALBIMAG : 05 63 49 10 49 \ [albimag@mairie-albi.fr](mailto:albimag@mairie-albi.fr)**

*Le prochain numéro sera distribué du 6 au 10 mai 2019.*



P. 36



**UN PROBLÈME  
DE DISTRIBUTION ?**  
Contactez la société Adrexo  
Sud-Ouest : 05 63 45 51 80

Régie publicitaire  
DIXICOM : 04 67 02 68 68

**MAIRIE D'ALBI 16, RUE DE L'HÔTEL DE VILLE – 81023 ALBI CEDEX – T. 05 63 49 10 10**

**Directrice de la publication :** Stéphanie Guiraud-Chaumell | **Rédacteur en chef :** Pierre-Roland Saint-Dizier  
**Rédaction :** Pierre-Roland Saint-Dizier, Patrice Astuguevieille (pages Culture) | **Ont collaboré :** Eugénie Cajarc-Soler, Clara Sanchez (stagiaire)  
**Couverture :** Place du Château | **Photos :** Pierre-Roland Saint-Dizier, François Guibilat | **Conception/réalisation/photogravure :** Ville d'Albi |  
**Impression :** Évoluprint. **Tirage :** 30 000 exemplaires. | **Dépôt légal :** avril 2019/ISSN 409 Régie.





# GIACOMETTI, D'APRÈS MODÈLE



*Le visage est l'expression même de l'être. Il révèle ce qui n'est pas visible, il est langage. Giacometti l'avait bien compris. Voilà pour le coup une exposition qui invite à s'approcher, au sens premier du terme, des œuvres présentées pour percevoir toute l'intensité qu'elles dégagent.*

*L'intérêt de s'arrêter pour observer en détail ces sculptures est de pouvoir changer d'angle de vue et de prendre du recul. En faisant abstraction de l'environnement, on peut tenter d'imaginer Giacometti dans son petit atelier parisien réaliser ces pièces avec une certaine ivresse artistique qui rend son travail si prolifique. On peut aussi, l'espace d'un instant, entrevoir les modèles qui se dissimulent derrière les œuvres et qui ont été figés dans l'éternité par les mains de l'artiste, comme en son temps Toulouse-Lautrec a su le faire si bien sur ses toiles.*

15/03/19 1/50 2,8 iso 2500

# #10

## raisons pour télécharger l'appli

### Albi dans ma poche



#### Accéder à toutes les données des transports en commun

Qu'il s'agisse des navettes, bus ou même trains, l'application fournit des données fiables pour chacun des parcours du quotidien.



#### Lire les dernières publications de la Ville

Du plus récent au plus ancien, le magazine Albi Mag est consultable et feuilletable directement depuis l'application.



#### Circuler plus facilement en voiture en ville grâce des infos trafic en temps réel

Des données de circulation sont accessibles en permanence et pour l'ensemble des quartiers.



#### Connaître les horaires des piscines, clubs sportifs ou des déchetteries

L'application recense près de 300 lieux regroupés autour de plusieurs thématiques du quotidien.



#### Disposer d'informations géolocalisées et des actualités en temps réel

Des informations et actualités géo-localisées reprennent automatiquement les informations des différents sites municipaux.



#### Avoir accès aux informations pratiques et numéros utiles des structures municipales

En quelques clics, retrouvez l'ensemble des adresses et numéros utiles des équipements municipaux.



#### Découvrir les manifestations et grands événements autour de soi

L'agenda des manifestations de la Ville (et de ses partenaires) est disponible avec différents critères de recherche.



#### Savoir quel spectacle aller voir ce soir

Grâce à l'appli, la programmation de spectacle est disponible et il est même possible d'y acheter ses billets.



#### Avoir accès à des alertes en temps réel

En cas d'alertes météo, circulations difficiles et même travaux sur la voie publique, l'application adresse différentes notifications paramétrables.



#### Elle est totalement personnalisable

Avec la possibilité de choisir les applications sur son écran d'accueil, ce sont des centaines de possibilités pour personnaliser l'application.



« Tri sélectif, produit sans emballage, aliments en vrac,... il existe une multitude de petits gestes pour réduire les déchets et devenir écoresponsables. Et ceux-ci s'ancrent de plus en plus dans le quotidien des Français. (...) Outre le tri sélectif, plusieurs gestes rentrent dans les habitudes (...) comme le don de vêtements, l'usage de sacs en tissu recyclable ou cabas, l'achat de produits sans emballages ou l'utilisation de serviettes ou de torchons à la place de lingettes. »

**La Dépêche du midi,**  
le 2 mars 2019

« À côté de ces plates-bandes ouvertes à tous fleurissent des jardins partagés, des potagers collectifs ou solidaires. " Le principe des potagers solidaires est simple : on jardine ensemble une fois par semaine et on partage les récoltes. C'est un lieu de rencontre qui crée du lien social", explique Pascale Brûlet, animatrice jardin et compostage. »

**Essentiel Santé Magazine,**  
1<sup>er</sup> mars 2019

« « L'illustrateur Christophe Sénégal est à sa quatrième affiche pour le festival Pause Guitare. En 2018, elle s'est classée parmi les 100 plus belles de l'hexagone. (...) Le côté bucolique du dessin, c'est une façon d'illustrer ce festival de plein air. L'autre code visuel incontournable, c'est la cathédrale. Elle aussi vient nicher sa silhouette dans l'affiche. »

**La Dépêche du midi,**  
le 15 février

« Quinze chambres supplémentaires, une salle de restaurant et un bar repensés, un espace de coworking et de remise en forme. Ce sont les grandes lignes du projet d'extension de l'hôtel Mercure. »

**Le Journal d'ici,**  
7 mars 2019

« 73 % des accidents domestiques touchant les enfants jusqu'à cinq ans ont lieu lors de jeux ou de loisirs. (...) Dans quelle pièce ? La plus dangereuse est la cuisine (...). Puis vient la salle de bains (...) Et dans le salon, les petits objets (ingestion de cacahuètes) sont la cause d'étouffements. »

**Ça m'intéresse,**  
mars 2019

« Localement, les Restos (du Cœur NDLR) accompagnent 350 familles environ qui vont de 1 à 7 personnes. (...) Nous remarquons que la population change. Même s'ils étaient déjà présents, nous accueillons de plus en plus d'étudiants et de retraités. »

**La Dépêche du Midi,**  
le 6 mars 2019

« Laury Battet, l'homme fort de l'Ecla Albi, a encore frappé fort lors des championnats de France en salle. Grâce à un jet à 15,91m, il est vice-champion de France du lancer de poids. (...) Cette performance lui ouvre les portes des championnats de France élite à Miramas »

**Le Journal d'ici,**  
le 14 février



## Une offre de formations à Albi avec des emplois à la clef

Pour accompagner et faciliter l'insertion des demandeurs d'emploi, un nouveau programme régional de formation a été lancé cette année et propose un certain nombre de formations via des organismes comme le Greta Midi-Pyrénées Nord. « Ces formations sont financées par la Région et rémunérées dans des secteurs d'activité sous tension dans lesquels des débouchés réels existent en local », insiste Patrick Raucoules, conseiller en formation continue au Greta. « Nous proposons à chaque candidat un parcours personnalisé et apportons des réponses concrètes et immédiates, certaines formations étant accessibles tout au long de l'année. Nous sommes là également pour les orienter vers d'autres formations si besoin et les renseigner sur les moyens de financement. » Les formations s'adressent y compris et particulièrement à des personnes éloignées de l'emploi ou en reconversion, qui ont envie de travailler et de s'inscrire dans une dynamique de formation. Une opportunité à saisir.

À NOTER : pour aider les personnes à définir et valider un projet professionnel, consolider ses savoirs de base et acquérir les gestes professionnels de base nécessaires, une formation Projet Pro est assurée par le Greta qui propose également une remise à niveau financée par la Région pour se préparer aux concours administratifs.

**[Plus d'infos : [maforpro.ac-toulouse.fr](http://maforpro.ac-toulouse.fr)]**

Formations proposées par le Greta Midi-Pyrénées Nord : BPJEPS animation sociale, assembleur monteur systèmes mécanisés, opérateur régleur commande numérique, CAP maintenance des matériels ; assistante maternelle garde d'enfants, employé familial ; CAP esthétique cosmétique parfumerie, agent de sécurité. De nombreuses offres existent. Un rendez-vous avec un conseiller en formation continue permettra d'en savoir davantage.



## Toulouse-Lautrec version Playmobil

Passionné depuis sa tendre enfance par l'univers Playmobil et grand collectionneur de figurines, Axel Andrieu, élève au lycée Rascol, se plaît à mettre en scène certains personnages dans des décors réels. Il est allé encore plus loin cette fois-ci en créant de toutes pièces Henri de Toulouse-Lautrec. « Pour réaliser le personnage, j'ai assemblé différents éléments issus de plusieurs personnages et j'ai peint des parties de la figurine pour la touche finale. » Le jeune Albigeois a réussi son coup et fait le buzz sur les réseaux sociaux. À quand une série limitée de Toulouse-Lautrec créée par Playmobil ?

**[À voir sur Instagram : [axelplaymobil](#)]**

**Sport** \ Le samedi 6 avril, de 16h30 à 17h15, au Gymnase Lagrèze, le maître japonais Toshio Tamano propose un cours d'initiation au Daruma taïso, exercices d'étirement et de respiration, propres à l'école Shorei-kan d'Okinawa. Inscriptions : 09 62 51 37 71. **Peinture** \ L'artiste plasticien albigeois Denis Miau a fait l'objet d'un article dans le trimestriel Maison & jardin Magazine au sujet de son travail et de sa prochaine exposition à Paris du 4 au 22 juin à la Capitale Galerie.

**Patrimoine** \ L'association des carillons en pays Tarnais anime des concerts-visites gratuits au carillon de Notre-Dame de la Drèche. Les prochains auront lieu les dimanches 7 avril, 5 mai et 2 juin de 16h à 18h. [www.carillonpaysdoc.fr](http://www.carillonpaysdoc.fr)



## Faites un carton pour la Nuit Pastel !

Dans le cadre de la prochaine Nuit Pastel, le 1<sup>er</sup> juin, participez à une œuvre monumentale en carton qui sera installée place Sainte-Cécile ! Pour cette nouvelle édition placée sous le thème « *Culture et proximité* », l'artiste plasticien international Olivier Grossetête ([www.olivier-grossetete.com](http://www.olivier-grossetete.com)) invite tous ceux qui le souhaitent à prendre part à la réalisation d'une structure éphémère géante en carton. Ni grue, ni machine, ni expérience ne sont nécessaires : la construction n'exige que du scotch et de l'énergie ! Rendez-vous du 26 mai au 2 juin sur le site Saint-Antoine (40 rue Jean Le Rond d'Alembert - Bâtiment 21) pour différents ateliers organisés par demi-journée. À partir de cartons livrés à plat, les participants (dès 9 ans et accessibles aussi aux personnes âgées) accompagnés par l'équipe d'Olivier Grossetête mettront les cartons en volume, les découperont et les assembleront pour obtenir des éléments comme les fenêtres et les charpentes, ... Le 1<sup>er</sup> juin, les participants des ateliers et le public seront invités à assister à l'assemblage d'un bâtiment éphémère de plus de 26 m de haut.

**Inscriptions avant le 30 avril : 05 63 49 11 94**  
**[cellule.evenementielle@mairie-albi.fr](mailto:cellule.evenementielle@mairie-albi.fr)**  
**(Plateaux-repas offerts le midi lors des ateliers**  
**Parking gratuit à proximité)**

*Une des récentes réalisations collectives d'Olivier Grossetête.*



## Des étudiants restaurent un site inscrit à l'Unesco

Situé non loin de Ouarzazate, le ksar d'Aït-Ben-Haddou, village fortifié inscrit au patrimoine mondial en 1987, est un exemple marquant de l'architecture du Sud marocain. En avril, huit étudiants de l'École européenne de l'art des matières en formation « *designer texture et matière* » se rendront sur place avec deux encadrants pour participer à des chantiers en partenariat avec des associations locales. Le premier consistera à restaurer une pièce d'un bâtiment en terre crue du ksar avec des enduits et des fresques traditionnelles ; le second chantier proposera aux jeunes d'apporter leur contribution à la construction d'une école en pisé. C'est l'association étudiante *Grain de matière* créée au sein de l'EEAM qui organise et finance ce séjour de découverte et de pratique. « *Elle vise à mettre en valeur la matière et partager ce que nous avons appris* », résume Julie Gleizes, présidente de *Grain de matière*. Les étudiants seront hébergés dans des familles sur place, ce qui permettra une belle immersion au sein de la culture marocaine. L'opération pourrait être reconduite l'année prochaine au Maroc, voire en Mauritanie.

**Conférences** Le réseau Canopé, réseau d'accompagnement pédagogique public, organise le Printemps de l'éducation aux médias et à l'information. La thématique est centrée sur « le pouvoir des images ». Gratuit et sur inscription : conférence le 10 avril d'André Gunthert, maître de conférences en histoire visuelle à l'EHESS « *Le poids des images en question* » et intervention le 17 avril de Julien Martin, chargée de cours à l'université Jean Jaurès Toulouse, « *Virevoltes, esquives et autres entrechats à l'ère des flux des images* ». [contact.atelier81@reseau-canope.fr](mailto:contact.atelier81@reseau-canope.fr) - 05 63 43 34 60



## Un concept de boutique original rue Peyrolière

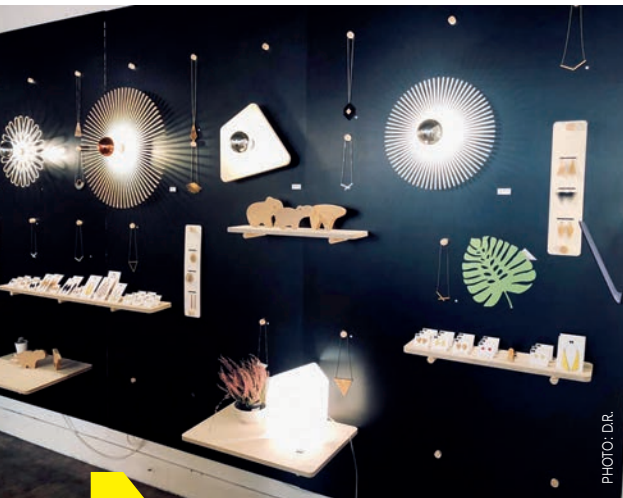


PHOTO: D.R.

Nicolas Discry présente des pièces uniques réalisées par des artisans et des créateurs belges.

Rue Peyrolière, c'est la rue qui bouge ! Après l'arrivée d'un artisan chocolatier l'année dernière, le numéro 24 accueille une boutique de créateurs belges, où seront en vente de nombreux produits inédits à Albi en matière de décoration, de design et d'épicerie fine. Ce Belgopop conceptstore a été imaginé par Nicolas Discry, originaire de Belgique et arrivé récemment à Albi. « J'ai eu le coup de cœur pour Albi et nous avons décidé, ma femme et moi, de déménager dans le Sud. Personnellement, je rêvais d'ouvrir une boutique de créateurs, défendre les valeurs auxquelles je crois et promouvoir l'artisanat. »

Après des travaux d'aménagement importants, Nicolas a ouvert (ou est sur le point de le faire au moment où le journal est envoyé sous presse). Luminaires, art mural, animaux en bois, accessoires, bières, biscuits, produits bio et bien d'autres belles découvertes sont à découvrir dans cet espace chaleureux... Idées cadeaux garanties.

**[24, rue Peyrolière, lundi de 14h à 19h et du mardi au samedi de 10h30 à 12h45 et de 13h30 à 19h. Belgopop Conceptstore sur Facebook.]**

## Premier anniversaire du nouvel Office de tourisme

Il y a un an, le nouvel office de tourisme ouvrait ses portes rue Mariès et disposait alors d'un équipement modulable permettant de mieux répondre aux attentes des visiteurs. « L'amélioration de l'accueil est une de nos préoccupations majeures et cela passe notamment par une personnalisation », indique Stéphanie Tonon, directrice de l'Office de tourisme. « Nous développerons les rendez-vous particuliers réservés aux visiteurs en moyen et long séjour à qui nous proposons une rencontre individualisée. » Les horaires ont été par ailleurs élargis. Depuis mars, l'office est ouvert tous les jours, y compris entre midi et deux. « Tous les mois, nous comptons aussi organiser des Happy time pour animer l'espace, mais aussi valoriser nos adhérents, artisans et producteurs locaux », ajoute Jacqueline Matha, présidente de l'OT. Le prochain se déroulera le 13 avril de 16h à 19h. Si l'Office de tourisme a gagné en visibilité, la promotion d'Albi au-delà des frontières tarnaises retient aussi l'attention. De nouvelles brochures thématiques (guide gourmand, guide patrimoine et loisirs, guide général sur Albi...) ont été éditées dans ce sens. Elles constituent des outils pour les visiteurs et les Albigeois à l'affût de conseils et de bons plans. Un tour s'impose !

La boutique de l'Office de tourisme a gagné en espace et propose une gamme de produits plus large comprenant notamment des objets exclusifs. Plusieurs produits reprenant l'ange de la cathédrale ont été réalisés en marge du 500<sup>e</sup> anniversaire de la Renaissance et d'autres reprenant des citations célèbres de Toulouse-Lautrec. À noter que le service billetterie a pris de l'ampleur et intègre désormais les tickets pour le petit train.





## Formation Bafa : la ville aide les jeunes

La ville d'Albi soutient les jeunes Albigeois qui souhaitent obtenir le Brevet d'aptitude aux fonctions d'animateurs (Bafa). Comme le coût de cette formation diplômante reste élevé et difficile d'accès, la ville, dans le cadre du projet insertion-jeunesse, propose de financer 50% du prix de la formation pour les jeunes de 17 à 25 ans, résidant sur Albi. Pour certains jeunes, ces emplois ponctuels dans les métiers de l'animation peuvent assurer des ressources pour financer leurs études et pour d'autres constituer une porte d'entrée vers la voie professionnelle. Les formations se décomposent en trois sessions : formation générale, stage pratique et stage d'approfondissement et ou de qualification, les jeunes s'engageant à effectuer les stages dans les structures de la ville. Pour les périodes de vacances scolaires et les temps extrascolaires, la ville recherche en effet des jeunes motivés et formés pour encadrer les enfants ; de quoi répondre à des besoins ponctuels d'encadrement et de venir en renfort des équipes permanentes. Les maisons de quartier et les centres de loisirs sont de fait des espaces pédagogiques essentiels pour mettre en application les apprentissages théoriques, valider le parcours de formation et contribuer à l'obtention du brevet.

**Plus d'infos : Carré public - 05 63 46 48 80**



*Œuvres de cObo qui expose actuellement à l'hôtel d'Orléans.*

## Le street art au profit des enfants

À l'initiative de l'antenne albigeoise de La Chaîne de l'espoir, une conférence exceptionnelle sur le street art sera organisée le mercredi 10 avril à 18h30 salle du Pigné (7 Boulevard Roger Salengro). Elle sera animée par Anne Nières, historienne de l'art et conférencière, en présence de cObo, artiste « pop et street » albigeois. L'histoire du Street art, ses grands courants et les artistes majeurs seront abordés durant l'intervention. cObo parlera de son art, de ses techniques et présentera une œuvre spécialement créée pour l'occasion, qui sera vendue à l'issue de la conférence. L'ensemble des bénéfices de la soirée sera reversé à la Chaîne de l'Espoir au profit de l'éducation et de la santé des enfants les plus démunis dans le monde et en particulier des petites filles en Inde et au Népal. Cette soirée se terminera par un cocktail offert par les bénévoles de l'antenne albigeoise de la Chaîne de l'Espoir.

**Conseil municipal** \ Le prochain se déroulera le 15 avril à 18h salle des États albigeois. - **Petit Futé gratuit** \ Un guide gratuit du Petit Futé (téléchargeable sur internet) intitulé « Produit en Occitanie » recense un certain nombre d'artisans de la région (et d'Albi !) dans six domaines d'activité : alimentation - gastronomie ; santé - bien-être ; mode ; maison - déco - bricolage ; nouvelles technologies - transition énergétique ; industries - services. Des producteurs, artisans, artisans d'art, entrepreneurs et grands groupes sont ainsi à l'honneur. Parmi les Albigeois, on peut citer Aristow, Kapitales, l'Artisan pastellier, Murs du monde, la VOA ou encore Zig Zag Kayak qui conçoit des kayaks de compétition. Pour télécharger le guide : [www.petitfute.com](http://www.petitfute.com) (utiliser le mode recherche en tapant Produit en Occitanie puis suivez la procédure de commande gratuite en fichier numérique). Disponible aussi pour 9,45 euros en version papier. - **Solidarité** \ Le Secours catholique recherche des familles disponibles du 8 au 25 juillet pour partager leurs vacances avec des enfants en difficulté venus du nord de la France. Plus d'infos : 05 63 38 56 40 ou [afv.812@secours-catholique.org](mailto:afv.812@secours-catholique.org) - **Ouvertures** \ Deux nouveaux commerces ont ouvert rue Croix verte : l'institut de beauté Nadia (55 bis-06 46 18 81 14) et New Coiff, salon de coiffure homme (55 rue Croix verte).



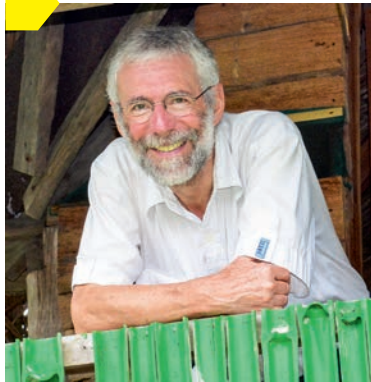
# Un nouveau livre sur Lapérouse

Entre 2010 et 2017, l'Albigeois Bernard Jimenez, passionné d'histoire et grand voyageur, est parti à plusieurs reprises sur les traces de Lapérouse, « pour sentir la langueur des tropiques à Hawaï ou aux îles Samoa, le vent glacé en Alaska, ou l'exhalation soufrée d'un événement volcanique au Kamtchatka ». Si les conditions de voyage n'étaient pas les mêmes, il s'est mis dans la peau des botanistes du Jardin du roi, a observé les mystérieuses statues de l'île de Pâques et rencontré les descendants de certaines populations autochtones qu'a pu croiser Lapérouse durant sa circumnavigation. En associant son travail d'historien aux recherches sur le terrain, l'auteur invite le lecteur à redécouvrir le voyage de Lapérouse au plus près de ce qu'il a pu vivre. Les archives – journal de bord, lettres, cartes et

rapports – ont permis en effet de retracer l'expédition scientifique assez précisément. Néanmoins, pour reconstituer le voyage et mener une enquête minutieuse, la meilleure solution était d'aller sur place et de

refaire l'ensemble des escales. « Le lecteur se retrouve au siècle des Lumières, à une époque où la soif de connaître et de comprendre le monde était immense. À une époque où il s'agissait, ni plus, ni moins, que d'explorer la face cachée de la terre... » Le résultat, qui débute et s'achève à Albi, est un ouvrage illustré par des documents d'archives et des photographies réalisées durant le voyage par Bernard Jimenez. Un beau moment d'évasion.

*Bernard Jimenez lors d'un de ses voyages.*



***L'expédition Lapérouse, une aventure humaine et scientifique autour du monde, Bernard Jimenez, à paraître le 17 avril, aux éditions Glénat, en partenariat avec la Société de géographie / 208 pages***

**NUIT PASTEL**  
une constellation de cultures !

**SAMEDI 1<sup>er</sup> JUIN ALBI 2019**

mairie-albi.fr



*Josépha Mélides joue au bridge plusieurs fois par semaine.*

## Une centenaire albigeoise

Elle a fêté ses cent ans il y a quelques mois entourée de ses amis, de sa famille et de joueurs de bridge fidèles au poste chaque semaine. Car cette Albigeoise de cent ans passés, bon pied, bon œil, est un membre actif du club de bridge de la Maison de l'amitié et de celui du Rudel. Josépha Melides est née en 1918 à Marseille de parents napolitains ayant immigré en France au début du XX<sup>e</sup> siècle. Avec une mémoire étonnante, elle raconte le siècle passé, son apprentissage dans la coiffure, l'ouverture de son salon à 18 ans, les bombardements de la Seconde Guerre mondiale auxquels elle échappe par miracle, puis son mariage avec Anesti, fils d'immigrants grecs avec qui ils ont un fils, Georges. Son mari travaillant dans le négoce du cacao, Josépha effectue de nombreux séjours au Cameroun dans les années cinquante avant de participer à la gestion du personnel de l'entrepôt que son mari possédait à Marseille. Bien plus tard, elle retrouve régulièrement son fils à Paris, puis aux États-Unis où il travaille. Le hasard fait que la petite famille s'installe à Albi et Josépha décide de les rejoindre en 2013 et emménage à la Madeleine. « *Je suis venue pour être près de ma petite-fille* », explique-t-elle. Son fils, hélas, a depuis déménagé à Bruxelles... « *J'ai heureusement la chance d'être bien entourée. J'apprécie la compagnie et cela me remonte le moral. J'aime beaucoup jouer au bridge car c'est une occasion de sortir. Je suis bonne perdante, mais il paraît que je me débrouille encore assez bien ! J'ai une bonne mémoire des cartes.* » Josépha habite aujourd'hui en face de la médiathèque, où elle se rend régulièrement pour lire la presse. « *La maison de retraite n'est pas au programme, mais avoir 100 ans m'a fait un choc... Le matin, quand je me lève, je me dis qu'il faut que je me remue !* »

## SORTIES NATURE

*De nouvelles sorties nature sont organisées par la ville d'Albi : dimanche 14 avril, de 9h à 12h, à la base de loisirs de Cantepau (observation de la faune et de la flore), dimanche 19 mai (mêmes horaires) au centre équestre de l'Albigeois (découverte du sentier nature) et dimanche 23 juin à la Plaine des sports de la Guitardié (observation de la faune et de la flore). « Une belle occasion de découvrir la biodiversité à côté de chez vous », indique Bruno Lailheugue, adjoint au maire délégué à la biodiversité. Nombre de places limité.*

**Inscription obligatoire :  
05 63 49 15 40**

## EN IMAGE

*La future station de production d'eau potable prend forme. « Les travaux sont réalisés dans les délais et devraient permettre une mise en service dans un peu moins d'un an », annonce Jean-Michel Bouat, adjoint au maire délégué à l'eau. Les toitures des réservoirs d'eau sont terminées. Le plancher des ouvrages hydrauliques est en cours de réalisation. Les essais d'étanchéité des premiers ouvrages hydrauliques ont été menés. La construction du bâtiment de l'usine se poursuit.*





# 1 800 ÉLÈVES SPORTIFS

## POUR LE CARTEL DES MINES

Événement universitaire majeur, le Cartel des mines est de retour à Albi du 25 au 28 avril. 1 800 élèves originaires de douze écoles françaises et étrangères (Allemagne, Maroc et Espagne) sont attendus pour participer à la 46<sup>e</sup> édition de cette compétition réunissant quinze disciplines sportives avec pour parrain Clément Maynadier, rugbyman de l'équipe de France, ingénieur et ancien élève de l'École des mines. Un défilé aura lieu dans les rues d'Albi.



La période d'essaimage des ruches approche ! Si vous apercevez un essaim, vous pouvez contacter le service patrimoine végétal et environnement, équipé pour le récupérer en douceur. 05 63 49 15 40.

### **Eau potable : les bons tuyaux**

Un service d'astreinte est assuré par la régie municipale des eaux de la ville d'Albi afin de garantir la production d'une eau potable de qualité. Ce service permet de répondre aux situations urgentes et imprévues (fuite y compris sur le domaine public, problème de qualité de l'eau...). Ce service est joignable en dehors des horaires ouverts du service des eaux au 0810 001 381 (Mairie urgences). Un accueil physique et téléphonique est sinon proposé du lundi au vendredi, de 8h à 12h et de 13h30 à 17h. Il est possible aussi de joindre le service technique de la régie de l'eau au 05 63 46 46 20.

**Précision :** en ce qui concerne les habitations desservies par le SIAH du Dadou (si le premier des cinq chiffres de votre concession est un 8, alors vous êtes concerné), l'entretien du réseau est effectué par Veolia, titulaire d'une délégation de service public. Pour tout problème technique, il faut contacter le 05 61 80 09 02 (les lundi, mercredi et vendredi, de 14h à 17h et les mardi et jeudi de 8h à 17h - 40, rue François Thermes à Puygouzon).

**Spectacle** \ La troupe Le rideau rouge joue la pièce « Du rififoin dans les labours » au profit de l'association albigeoise Grandir en Haïti le 13 avril à 20h30 à la maison de quartier de Cantepau. Une belle soirée pour soutenir le foyer d'enfants Notre Dame de Lourdes en Haïti. Stand d'information sur place. **Triathlon** \ Le club d'Albi Triathlon, en partenariat avec la ville d'Albi, organise le premier Urbain Triathlon d'Albi (UTA) le samedi 8 juin après-midi au départ de la place Sainte-Cécile. Au programme, deux courses aux formats adaptés à tous les pratiquants, initiés, débutants, adultes, enfants, en solo ou en relais... Inscriptions : comitetriathlonalbi@gmail.com - www.urban-triathlon-albi.fr - 06 87 93 28 34 - **Parents/enfants** \ Barbara Blanc propose des ateliers multisensoriels parents-enfants le 24 avril pour les bébés et les enfants de 3 à 11 ans. Jeux yoga autour de la respiration, de la communication, de la relaxation et du bien-être. 06 08 03 76 90 - sante-prevention-albi.fr **Concours** \ L'épreuve régionale de sélection pour le concours Macaron amateur international se déroulera le 6 avril au Grand Théâtre. La finale internationale réunissant tous les lauréats des sélections se déroulera à Val d'Isère le 28 avril.



# Questionnaire de Proust albigeois

---

## FLORENCE COUTOULY

GÉRANTE DE LA BOUTIQUE FLO

### **Votre première fois à Albi, c'était quand ?**

*Je suis d'origine aveyronnaise, mais je suis née dans une clinique albigeoise ! Je suis revenue à Albi en 1995 pour ouvrir ma première boutique rue Croix verte. Celle de la rue Mariès que je tiens aujourd'hui va fêter ses vingt ans !*

### **Votre coin préféré ?**

*La vue d'Albi depuis les jardins de la Berbie.*

### **Une raison de rester ?**

*Albi et son cadre de vie, mais aussi ma famille, mes amis et mon travail.*

### **Vous devez partir pour une île déserte.**

#### **Quel souvenir d'Albi prenez-vous ?**

*Le souvenir de ma petite promenade que je fais tous les jours pour aller au travail. Je longe l'Échappée verte à partir du restaurant le Robinson.*

### **La dernière fois que vous avez fait une photo ?**

*C'était lors du carnaval des enfants. J'ai pris une photo au moment où le défilé passait devant la boutique rue Mariès. La photo a été partagée ensuite sur les réseaux.*

### **Vous avez deux heures de temps libre. Que faites-vous ?**

*Je cuisine ! Plutôt des plats d'ici comme une daube à l'ancienne, un cassoulet ou des lasagnes blanches.*

*J'aime aussi préparer ce que j'ai goûté dans les bons restos.*

### **Que voyez-vous par la fenêtre de votre chambre ?**

*Une belle pelouse entretenue jalousement par mon mari, mais aussi des chênes et des écureuils. Un petit coin de paradis !*

### **Un événement, une animation, un temps fort auquel vous aimez assister ?**

*Pause Guitare sans hésiter. J'ai mon pass et j'y vais tous les ans.*

### **Votre dernière sortie ?**

*Une sortie resto entre filles. C'était l'ouverture de la pêche ; nos hommes nous avaient abandonnées !*

### **Un vœu pour votre ville ?**

*Un Noël encore plus magique que l'année dernière qui a déjà fait l'unanimité. Je n'ai eu que des échos positifs.*

### **Un objectif pour cette année ?**

*Un peu plus de vacances...*

*J'ai prévu de bouger un peu avec ma famille et des amis.*

### **Votre saison préférée ?**

*Le printemps ! La nature est magnifique, les jours rallongent... et il n'y a pas encore de moustiques !*

### **Albi en deux mots...**

*Patrimoine et modernité.*

### **Votre resto favori ?**

*Le Grill saloon rue Croix verte, c'est celui de ma sœur, Sonia !*

### **Votre commerce favori ?**

*Je ne veux pas faire de jaloux ! Le mien bien sûr, mais surtout le centre-ville dans sa globalité.*

### **Vous arrivez au paradis. Quel Albigeois souhaiteriez-vous rencontrer ?**

*Eric Béchu pour les bons souvenirs vécus grâce à lui avec ma famille et mes amis passionnés comme moi par le rugby.*



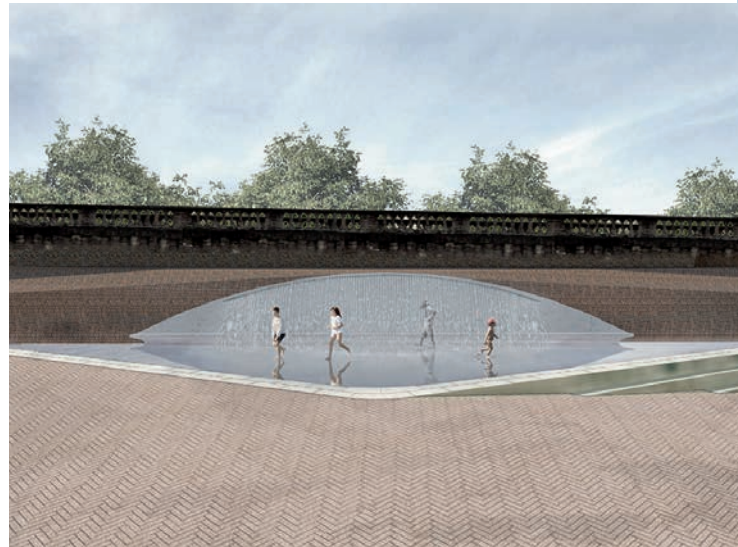


## **Vue du ciel**

Projet d'aménagement urbain majeur financé par la ville d'Albi, dont la maîtrise d'ouvrage a été confiée à la communauté d'agglomération pour une question de cohérence avec le projet de passerelle, cette porte d'entrée touristique de la Cité épiscopale a été entièrement restructurée, excepté la place du Calvaire qui sera aménagée l'année prochaine, une fois la passerelle achevée.

## **Place du Château :** *nouvelle porte d'entrée*

*Après neuf mois de chantier, la place du Château est ouverte au public dans sa nouvelle configuration. Un espace public qualitatif aux multiples usages. Visite en détail et en images.*



### **Plantations**

Des érables ont été plantés en février sur la place en complément des arbres existants. Des plantations ont également été réalisées à l'entrée du Castelviel devant la fresque.



### **Stationnement**

Quelques places de stationnement minute ont été créées pour les riverains, les autres emplacements ont été supprimés en faveur des déplacements doux. Des arceaux à vélo ont été d'ailleurs installés.



## Place du Calvaire

Il reste à réaménager la place du Calvaire située derrière le pont ferroviaire. Il faudra attendre la fin du chantier de la passerelle pour que les travaux puissent avoir lieu, car cette place servira en 2019 d'aire d'assemblage et de lancement de la passerelle métallique. Cet espace servira également d'accès aux ouvriers qui interviendront au-dessus du Tarn. La place sera ensuite végétalisée sur sa partie centrale et munie d'un cheminement doux pour personnes à mobilité réduite sur sa périphérie. Quant au pont de la République, celui-ci sera repris en 2020 avec des trottoirs plus larges.

## Fontaine pour l'été

La fontaine sera mise en service au cours du printemps. Adossé au viaduc, un banc reprenant les arches du pont face à la cathédrale permettra de s'installer sous 27 jets d'eau. Un miroir d'eau de forme triangulaire offrira aux plus jeunes la possibilité de se rafraîchir. Quand il ne sera pas en fonctionnement, l'espace pourra servir de scène et accueillir des concerts et des animations. La place du Château sera d'ailleurs intégrée au festival Albi, Place(s) aux artistes cet été.



## Des couleurs au sol

2 500 m<sup>2</sup> de pavage ont été posés. Calades le long des bâtiments, dalles en calcaire clair autour de la fontaine et au niveau des emmarchements et pavés de porphyre sur les parties affectées aux déplacements. À noter par ailleurs la rénovation des toilettes publiques (contre le viaduc ferroviaire).



## Et la passerelle ?

Une rampe a été installée dans le Tarn pour mettre à l'eau les caissons qui permettront d'installer les échafaudages et les grues au niveau des six piles du viaduc ferroviaire. Ces structures fixées au pont seront reliées les unes aux autres pour permettre l'accès des ouvriers.



## Un beau panorama sur le Tarn

Les promeneurs n'ont pas attendu la fin des travaux pour venir apprécier la vue panoramique sur le Tarn. Ce belvédère est devenu un nouveau point de vue que les touristes apprécieront cet été pour admirer le Tarn et les gabarres. À noter le mur réalisé par l'entreprise Chevrin-Géli, spécialisée dans la taille de pierre et la maçonnerie traditionnelle.



# L'ARTISANAT D'ART

## 281

### ACTIVITÉS

dont 198 métiers  
(forgeron,  
relieur, luthier...) et 83 spécialités



## 200

### ARTISANS D'ART

inscrits à la Chambre de  
Métiers et de l'Artisanat du  
Tarn dont 20 environ à Albi



### ENTREPRISE LABELLISÉE ENTREPRISE DU PATRIMOINE VIVANT

(Poterie d'Albi)  
11 dans le Tarn

## 6



### ANIMATIONS ET PORTES OUVERTES D'ATELIERS

à Albi pour les  
Journées européennes  
des métiers d'art



### ÉDITIONS DES ESTIVALES DES CRÉATEURS EN 2019

## 35



### ÉLÈVES EN BAC PRO MÉTIER DE LA MODE

au lycée Toulouse-Lautrec

## 3

### NOUVEAUX ARTISANS D'ART

installés en 2018

## 11

### ARTISANS D'ART

exposés par Cub'art,  
galerie associative  
rue du Chanoine Birot



### ÉDITION DE LA BIENNALE DES ARTS DU FEU

en septembre prochain



## Envie de vacances ? Des dispositifs existent !

*Partir en vacances quand on est un senior, c'est possible !  
De nombreux dispositifs existent pour permettre aux personnes  
retraitées de rompre l'isolement et de créer du lien social.*

### Partez grâce à l'ANCV

Le programme Seniors en Vacances, mis en œuvre par l'ANCV (Agence nationale pour les chèques-vacances) permet le départ en vacances de personnes âgées en situation de fragilité économique ou sociale en leur proposant des séjours tout compris (hors transport) à un tarif préférentiel. L'ANCV finance une partie du coût du séjour sous condition de ressources.

Les caisses de retraite peuvent aussi, selon leurs barèmes de ressources, prendre en charge les coûts de séjour (ou une partie) dans le cadre de ce programme. « Seniors en vacances » s'adresse aux personnes de 60 ans et plus (55 ans pour les personnes en situation de handicap), retraitées ou sans activité professionnelle et résidant en France. Retrouvez toutes les informations sur le site de l'ANCV : <http://seniorsenvacances.ancv.com> ou au 0 969 320 616 (numéro non surtaxé).

### Avec les caisses de retraite

Les caisses de retraite, au travers de leurs services d'action sociale, peuvent également faciliter l'accès aux loisirs des retraités. C'est le cas, par exemple, de la caisse de retraite PRO BTP qui, dans un objectif de lutte contre l'isolement et afin de créer et maintenir le lien social, organise des activités de loisirs, des journées d'information et de prévention, des séjours collectifs. Plus largement, il est conseillé de contacter le service d'action sociale de sa caisse de retraite pour voir ce qui est proposé.

**(plus d'infos : 06 45 33 53 12).**

### Avec les associations

Certaines associations caritatives proposent des séjours l'été. C'est le cas du Secours populaire tarnais qui multiplie les initiatives pour permettre au plus grand nombre de connaître les joies des vacances. Pour en savoir plus sur les séjours intergénérationnels pour les seniors et les personnes seules, il suffit de se renseigner au **05 63 47 00 02 –**

**25 rue de la Berchère. [contact@spf81.org](mailto:contact@spf81.org)**

« Partir en vacances est une occasion de profiter pleinement de l'été, mais cela se prépare à l'avance ! Le CCAS est la porte d'entrée idéale pour les seniors qui cherchent des informations relatives aux animations et séjours proposés durant l'été »

*Nathalie Borghese,  
conseillère municipale déléguée  
aux personnes âgées et aux  
solidarités intergénérationnelles.*



### Spectacle à noter !

Le CCAS organise à l'attention des aînés un spectacle cabaret le jeudi 11 avril à 14h30 au Théâtre des Lices. Le spectacle « Élégance » présenté par huit artistes garantit un après-midi festif avec un traditionnel French cancan. Participation de 5€ par personne. Places à retirer au CCAS au 2, avenue du Colonel Teyssier, jusqu'au lundi 8 avril ou en vente sur place à partir de 13h45.

### Pour aller plus loin :

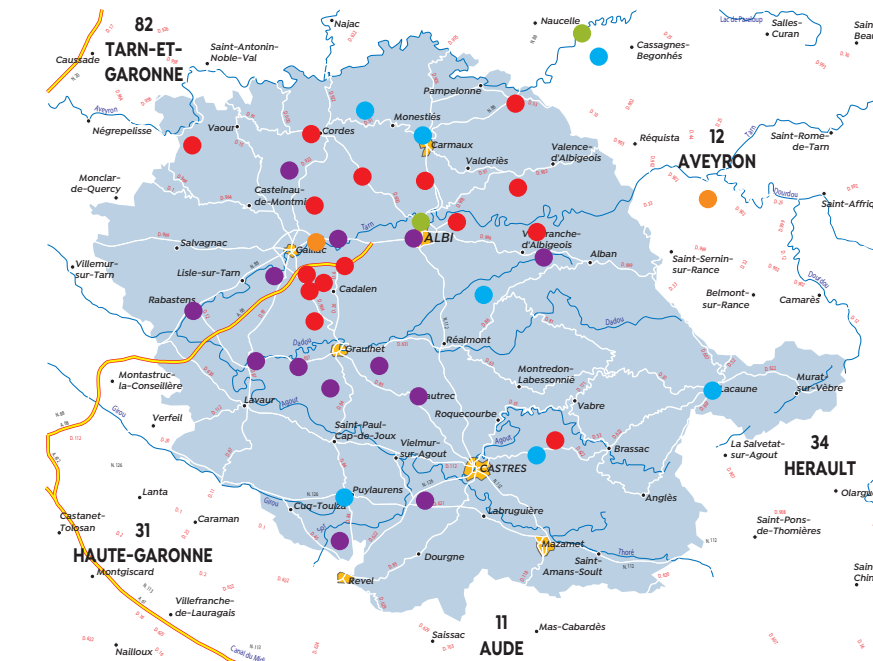
Portail national pour les personnes âgées et leurs proches  
[www.pour-les-personnes-agees.gouv.fr](http://www.pour-les-personnes-agees.gouv.fr)  
Portail national pour bien vieillir  
[www.pourbienvieillir.fr](http://www.pourbienvieillir.fr)



# Tous acteurs contre le gaspillage alimentaire

**Stop au gaspillage alimentaire, le mal du siècle aux conséquences sociales, économiques et environnementales catastrophiques. Chacun à son niveau peut agir pour éviter de jeter. La cuisine centrale de la ville d'Albi a souhaité montrer l'exemple en sensibilisant les enfants à la valeur et à la qualité des repas servis et en favorisant des produits issus de fournisseurs locaux.**

Plus d'un milliard de tonnes : c'est la quantité de nourriture qui est jetée chaque année dans le monde, soit un tiers de la production agricole, qui va directement à la poubelle. En France, cela dépasse les 10 millions de tonnes. Si chaque foyer est concerné et peut agir en changeant ses habitudes, les collectivités ont également pris le taureau par les cornes. Pour lutter contre le gaspillage, la ville d'Albi a décidé de déployer plusieurs actions à l'échelle de la restauration scolaire. Parmi celles-ci, une campagne de sensibilisation et d'information sera menée auprès du personnel et des enfants qui déjeunent le midi à l'école. Ce plan de lutte contre le gaspillage alimentaire sera mis en place expérimentalement dans trois écoles (Mazicou, Viscose, et Curveillère) en vue d'être déployé plus tard sur l'ensemble de la ville. « Nous pouvons jouer sur plusieurs



Carte des fournisseurs locaux de la cuisine centrale d'Albi.



Autres



Fruits et légumes



Produits laitiers



Viandes



Biscuits

leviers. La qualité des produits utilisés, leur préparation, mais aussi la présentation du plat et l'accompagnement des enfants pendant le repas concourent à ce que les enfants mangent et finissent leur assiette », insiste Anne-Marie Nieto, conseillère municipale déléguée à la restauration scolaire. « Il y a un travail pédagogique à mener pour expliquer aux enfants la provenance de ce qu'ils mangent, les inciter à goûter des plats qu'ils ne connaissent

pas et d'assurer quand cela est possible des animations autour du déjeuner, notamment lors des repas 100% locaux. » Avec la volonté de développer l'agriculture urbaine, les circuits courts de proximité et les produits bio locaux, la cuisine centrale a favorisé les fournisseurs de la région comme en témoigne cette carte présentant l'origine de certains produits préparés et servis à plus de 3 000 enfants chaque jour.



# Le quiz

## Les élections européennes et l'Europe

C'est le 26 mai que se dérouleront en France les élections européennes. Une occasion de faire le point sur vos connaissances en la matière. \_\_\_\_\_

1

Les élections européennes permettent d'élire :

- LES COMMISSAIRES EUROPÉENS
- LES MINISTRES DES AFFAIRES EUROPÉENNES DES ÉTATS MEMBRES
- LES DÉPUTÉS EUROPÉENS

2

Combien d'eurodéputés français seront élus ?

- 4
- 36
- 79

3

Les nouveaux députés européens sont élus pour :

- 4 ANS
- 5 ANS
- 7 ANS

4

Le Conseil européen, qui joue un rôle majeur dans la définition des grandes orientations de l'UE, est composé :

- DES CHEFS D'ÉTAT ET DE GOUVERNEMENT DES PAYS MEMBRES
- DES MINISTRES DES AFFAIRES EUROPÉENNES DES PAYS MEMBRES
- DES COMMISSAIRES EUROPÉENS

5

Combien de pays de l'UE ont pour monnaie commune l'euro ?

- 27
- 19
- 15

6

Le 9 mai, c'est la Journée de l'Europe ! Que commémore-t-elle ?

- LA PREMIÈRE ÉLECTION DU PARLEMENT EUROPÉEN AU SUFFRAGE UNIVERSEL DIRECT
- LA FIN DE LA SECONDE GUERRE MONDIALE
- LA DÉCLARATION SCHUMAN

7

Parmi ces pays, lequel ne fait pas partie de l'espace Schengen, espace de libre circulation des personnes ?

- LA SUISSE
- L'IRLANDE
- LA SUÈDE

8

Combien l'UE compte-t-elle d'États membres

- 15
- 27
- 28

1: Députés européens. 2: 79 3: 5 ans 4: Des chefs d'État et de gouvernement des pays membres 5: 19  
6: Le ministre des Affaires étrangères Robert Schuman appelle en 1950 à la mise en commun des productions françaises et allemandes de charbon et d'acier. 7: L'Irlande 8: 28

# 7

CHOSSES À SAVOIR

## le papier d'Albimag

**Avez-vous déjà aperçu les deux logos Imprim'vert et PEFC figurant dans Albimag ? Que signifient-ils ? En quoi sont-ils la garantie que le magazine de la ville d'Albi est en adéquation avec les valeurs environnementales relatives à l'exploitation, l'absence de lien à la déforestation, la gestion durable et la conservation de la biodiversité ? Réponse en 7 points.**

### 1 QUE CONTIENT LE PAPIER UTILISÉ POUR ALBIMAG ?

Il contient du bois à la base de la pâte vierge (45 % environ). Ce bois utilisé pour la fabrication de la pâte à papier est issu de l'éclaircie et de l'entretien des forêts, de cimes d'arbres non utilisées pour la charpente et la menuiserie, mais aussi de sous-produits de la transformation du bois comme les copeaux. En faible quantité, les papiers et cartons recyclés sont également utilisés pour remplacer les fibres vierges extraites du bois. Enfin, des produits chimiques (liants, pigments, enduits) permettent d'obtenir un papier blanc, opaque, imperméable et résistant.

### 2 D'OÙ VIENT LE BOIS ?

La filière papetière utilise à plus de 90 % des bois provenant de France ou des pays voisins. Bonne nouvelle, la forêt européenne a tendance à augmenter en surface (+ 30 % depuis 1950). Le papier utilisé pour Albimag est un « *papier couché satin* » produit en Dordogne sur le site du Lar-



L'entreprise Condat fabrique du papier à partir de bois issu principalement d'Europe.

din-Saint-Lazare. L'entreprise Condat fait partie du groupe Lecta, leader dans la fabrication et la distribution de papiers spéciaux, papier pour l'édition et l'impression commerciale. Lecta a consommé en 2016 un total de 674 397 m<sup>3</sup> de bois d'eucalyptus issu d'Espagne et du Portugal pour la fabrication de cellulose dans son usine de Saragosse (Espagne). Cette quantité représente 30 % de la cellulose dont les usines du groupe ont besoin pour la production de papier. Le reste de la cellulose provient de four-

nisseurs externes (principalement d'Europe), tous certifiés PEFC et/ou FSC.

### 3 QUE SE CACHE-T-IL DERRIÈRE LE LABEL PEFC ?

PEFC (Programme de reconnaissance des systèmes de certifications forestières ou Programme for the Endorsement of Forest Certification) est une ONG internationale créée en 1999 en France. Soutenu par des associations de protection de la nature, les pouvoirs publics et les acteurs

de la filière bois, PEFC est présent aujourd'hui dans près de cinquante pays dont l'Indonésie et la Malaisie. Il couvre plus de 300 millions d'hectares de forêt dont 8 millions certifiés en France, soit un tiers de la forêt française.

## 4 QUE COUVRE LA CERTIFICATION ?

La certification atteste du respect des fonctions environnementales, sociétales et économiques (l'exploitation crée de l'activité) de la forêt. Quelle que soit l'origine géographique du papier, elle garantit le respect de la forêt, c'est-à-dire : son renouvellement (plantation, régénération naturelle), la préservation des sols, de la biodiversité et de l'eau. L'idée est aussi de respecter ceux qui y vivent, y travaillent voire s'y promènent.



*Machine d'impression d'Albimag chez Evoluprint.*

## 5 QUI EST CERTIFIÉ ?

La certification couvre les propriétaires et exploitants forestiers, bien sûr, mais aussi les entreprises qui transforment le bois en papier, le distribuent et l'utilisent. C'est donc toute la chaîne de fabrication et de commercialisation qui est certifiée : du producteur de bois jusqu'à l'imprimeur. Des contrôles sont régulièrement réalisés pour vérifier que tous les maillons de la chaîne respectent bien les règles. En France, plus de 3 000 entreprises sont certifiées.

## 6 IMPRIM'VERT ? FSC ? MÊME CHOSE ?

Label écologique soutenu par d'importantes ONG telles que Greenpeace et WWF, Le Forest Stewardship Council (FSC) est un label environnemental, dont le but est d'assurer que la production de bois ou d'un produit à base de bois respecte les procédures garantissant la gestion durable des forêts. La certification FSC se base sur un plan de gestion forestière assez strict. Quant à Imprim'Vert, ce label visible dans Albimag favorise la mise en place d'actions au sein de l'entreprise (ici, l'imprimeur) pour gérer ses déchets dangereux et limiter son impact environnemental.

*Le papier fourni par la papeterie Condat à l'imprimerie pour Albimag est certifié PEFC.*



PHOTO D.R.

## 7 OÙ EST IMPRIMÉ ALBIMAG ?

Le journal est imprimé à 30 000 exemplaires par l'entreprise Evoluprint basée à Fenouillet en Haute-Garonne. Après usage, pensez à le recycler avec les papiers et les emballages !



## Discriminations: DES ALBIGEOIS S'ENGAGENT

Pour lutter contre le racisme, les discriminations et l'homophobie, mais aussi pour sensibiliser le grand public, plusieurs actions sont menées à Albi. Exemples sur le campus universitaire et avec la jeune association albigeoise Diversités Pastel.

# 3

**QUESTIONS À Sandrine Victor**, maître de conférences en histoire à l'Institut national universitaire Champollion et référent sur le campus pour les questions de racisme et de discriminations.

### Pourquoi Champollion a-t-il participé en mars à une semaine contre les discriminations ?

« L'actualité récente nous pousse encore davantage à sensibiliser les étudiants à ces problématiques, d'autant que cela n'est pas souvent abordé dans l'enseignement supérieur. Les jeunes sont aussi en attente sur ces questions. Nous refusons le déni, la banalisation et l'indifférence, à l'heure où la parole des extrémistes se libère. Il nous revient le devoir de prendre la parole et de dire non à ces actes de haine. Toutes les universités sont ainsi invitées à s'engager dans la lutte contre l'antisémitisme, le racisme et les discriminations. Champollion a donc profité de la Semaine d'éducation et d'actions contre le racisme et l'antisémitisme pour sensibiliser les étudiants et plus largement le grand public aux valeurs de liberté, d'égalité et de fraternité. Cette mobilisation ne se réduit pas à une semaine. Ygal Fijalkow et moi-même sommes d'ailleurs référents sur le campus pour les questions de racisme et de discriminations. »

### En quoi l'histoire ou la sociologie peuvent-elles aider à une prise de conscience ?

« Toute histoire est histoire contemporaine. Il est utile de se servir des connaissances historiques, mais aussi sociologiques et géographiques pour expliquer des phénomènes actuels. Pour la semaine organisée en mars, nous avons ainsi proposé des conférences, un café histoire et des retours d'expérience. Les sujets portaient sur des recherches menées autour des Républicains espagnols dans les camps d'internement français, les migrations africaines ou encore le génocide rwandais. Nous avons également organisé des témoignages d'acteurs associatifs de la région et de témoins de violences contre la communauté LGBTQI. »

### Quelles actions universitaires menez-vous sur la question des discriminations ?

« Dans le cadre de l'unité d'enseignement "Héritage historique européen et réflexion citoyenne", Champollion et l'association Yahadin Unum proposent chaque année depuis trois ans à des étudiants une enquête de terrain sur l'exer-

### « Nous refusons le déni, la banalisation et l'indifférence »

mination des communautés juives et roms en Ukraine, où près d'un million et demi de personnes ont été assassinées pendant la Seconde Guerre mondiale. Cela passe par la rencontre de témoins des exécutions et de survivants juifs et roms, mais aussi par des visites. Une restitution est ensuite réalisée sur le campus. En 2017, une exposition conçue par les étudiants avait notamment questionné les mécanismes qui conduisent du racisme à la barbarie et de l'indifférence au sauvetage de victimes innocentes à la lumière de l'étude de la Shoah en Europe de l'Est. »

Semaine contre les discriminations à l'Institut Champollion.





Échanges entre les étudiants et des témoins de la Shoah en Ukraine.

## Des étudiants à la rencontre de témoins de la Shoah

En mars, vingt étudiants d'histoire, de géographie et de sociologie sont partis en Ukraine pour un séminaire de terrain consacré à l'extermination des communautés roms et juives entre 1941 et 1943. Ils ont rencontré et échangé avec des témoins qui ont assisté à ces massacres et préparent une restitution pour le mois d'avril sous forme de conférences, d'interventions en milieu scolaire et d'expositions (cf agenda en fin de journal). Les étudiants sont allés dans les villages comme en témoignent Rémi, Maël et Robin, anciens étudiants albigeois qui s'étaient rendus en Ukraine l'année dernière. « *En partant des archives, nous avons pu croiser les sources, les confronter sur le terrain et recueillir le récit de ceux qui ont vécu ces événements* », indique Rémi. « *Certains témoins racontaient pour la première fois ce qu'ils avaient vu. À l'époque, la plupart étaient des enfants.* » Un tel travail ne laisse pas indemne. « *Cela a confirmé mon désir de poursuivre la recherche* », indique Maël qui réalise un mémoire autour de l'holocauste en Espagne. « *Nous sommes devenus des porteurs de mémoire d'une histoire peu connue à un moment où les témoins disparaissent* », note Robin.

## Un lieu d'écoute et de prévention

L'association LGBTQI\*+ Diversités Pastel, créée à Albi en novembre dernier, s'est donné pour objectifs d'accueillir, d'écouter, d'informer et d'orienter le public sur les questions d'orientation sexuelle et d'identité de genre. « Il est important de communiquer sur le sujet pour qu'à l'avenir toute personne en questionnement, victime de discriminations, isolée et cherchant une écoute bienveillante, puisse être accueillie et écoutée sans être jugée », explique Jozef Cacho, vice-président de l'association. « *Même si nous vivons dans une société plus ouverte, des jeunes, notamment, peuvent se retrouver sans personne à qui parler. Nous accueillons aussi des parents, des professeurs ou plus généralement des personnes intéressées par ces questions.* »

Pour cela, l'association tient une permanence à la maison de quartier du Patut Cremat. Des entretiens individuels sont assurés durant la soirée par des bénévoles formés par une psychologue. Des dépistages anonymes et gratuits au VIH et à l'hépatite C sont par ailleurs proposés régulièrement par l'association AIDES. Pour sensibiliser aux questions de discriminations, d'égalité et de tolérance, trois expositions sont proposées dans les établissements scolaires : la littérature jeunesse contre les discriminations, la bande dessinée pour l'égalité et le cinéma contre l'homophobie.

**Permanences 7, rue des Muettes, mardi de 17h30 à 20h30 [diversitespastel.fr](http://diversitespastel.fr) 07 84 68 14 83**

Une des expositions présentées dans les établissements scolaires.



\* Lesbienne gay bi trans queer intersexe.

# Un artisan coutelier albigeois

**Les Journées européennes des métiers d'art, les 6 et 7 avril, sont l'occasion de rencontrer des artisans et de découvrir leur atelier. Cette année, Jérôme Couët, coutelier récemment installé à Albi, accueillera le public dans sa forge.**

Un vrai couteau qui coupe et qui n'est pas fabriqué en Asie, ça existe ! Dans le Tarn, quelques couteliers travaillent encore artisanalement et Albi en compte un depuis l'année dernière. Jérôme Couët est originaire de la vallée du Viaur. Après avoir travaillé dans l'aéronautique, l'enseignement, l'insertion puis dans l'entreprise de fabrication de vanes à Saint-Juéry, il s'est lancé dans la création de couteaux forgés main. Un changement de cap et une volonté de faire d'une passion son métier. « *J'en fabriquais déjà pour mes amis et ma famille depuis quelques années. J'ai toujours été attiré par le feu et le feu m'a amené naturellement à la forge et à la fonderie.* » Avant de créer sa coutellerie, Jérôme s'est formé en autodidacte, a suivi quelques stages

et perfectionné ses techniques. Aujourd'hui, il réalise sur demande toutes sortes de couteaux pour cuisiner, bricoler, pêcher ou chasser. Pliants ou à lame fixe, tous sont des pièces uniques. Ces œuvres d'art ont des manches fabriqués avec du bois trouvé dans la forêt ou au bord du Tarn. « *L'acier provient de Saint-Juéry, l'un des meilleurs au monde* », tient à préciser Jérôme non sans une pointe de fierté. Et d'évoquer l'une de ses spécialités : le couteau du Viaur, un type de couteau original, qu'il a sauvé de l'oubli. « *Un couteau nécessite plusieurs heures de travail. Il faut respecter les étapes de forge, d'usinage, de trempe et de ponçage... Le traitement de l'acier est long et rigoureux.* » À chaque fois, le résultat est superbe et ça tranche avec des



Jérôme Couët dans sa forge.

couteaux industriels ! À découvrir pendant les portes ouvertes de son atelier.

**[Lou Couët, 70 rue des Brus  
06 95 48 36 39 Facebook Lou  
Couët. 6 et 7 avril : visite de  
l'atelier, démonstrations,  
initiation...]**

## Les Pympren'elles : l'instant shopping en toute convivialité

Marque albigeoise de chaussures féminines, disponible en vente à domicile, Les Pympren'elles se présente comme « *la petite boutique chez vous, avec l'idée de créer du lien et de la convivialité à travers un nouveau mode de shopping de proximité* ». Imaginé par Carole Ramirez, le concept séduit. « *Je travaille avec ma fille Emmy sur la conception des chaussures en collaboration étroite avec une usine familiale au Portugal. Le catalogue et le site internet sont les vitrines de la marque et ont été confiés à Newbox et les photos à l'Albigeois Samuel Cortes. C'est donc Albi qui est le décor de la première collection printemps-été. On essaye de jouer la carte albigeoise et d'associer aussi d'autres créateurs de prêt-à-porter comme Haut chic bas choc.* » Une belle aventure qui ne choisit pas le e-commerce comme support de vente, mais privilégie la rencontre à la maison, dans des commerces ou des restaurants transformés en boutique éphémère. En projet, la création d'accessoires et de sacs et un défilé à Albi... Une marque à suivre.

Carole Ramirez et sa fille Emmy.



**[www.lespymprenelles.com - 06 83 34 46 33 -  
Les Pympren'elles sur FB et Instagram.]**



## Des sauces albigeoises savoureuses à déguster

Nicolas Bigand a travaillé dans la restauration pendant vingt ans à Paris. De retour à Albi, il a décidé de changer de vie tout en gardant un pied dans la cuisine... Il vient de lancer une gamme de sauces végétales sous la marque Ayaga. « *Quatre à base de légumes et cinq ailolis* ». Nicolas Bigand accorde beaucoup d'attention à la qualité des ingrédients dont certains sont bio et d'autres produits dans le Tarn comme l'ail de Lautrec. « *De nouvelles sauces sont à l'étude, notamment une à la truffe et une autre au piment* », annonce le « *saucier* » albigeois. Les usages sont variés : en tartinaables, en apéro, en accompagnement de plats, de pâtes ou de salades... « *C'est une bonne alternative à la moutarde ou au ketchup !* » Pour ceux qui cherchent des idées, le site internet Ayaga proposera bientôt des recettes. « *Les premiers retours des consommateurs sont encourageants. La sauce Musette est plébiscitée par exemple ! Les gens adorent !* » Ayaga est déjà présent dans plusieurs commerces albigeois, mais aussi à Toulouse, en Aveyron et dans le Lot-et-Garonne. « *Bientôt à Paris* », lance Nicolas qui réfléchit déjà à des coffrets à offrir et à des animations organisées dans son atelier. Un Albigeois à suivre, y compris dans son assiette !

**Sauces Ayaga en vente notamment à Albi à l'épicerie fine Fauvette (centre-ville), Crock Papilles (av colonel Teyssier), Chez Gril (route de Millau) ayaga.fr - 06 11 60 43 70**

Nicolas Bigand dans son atelier de fabrication.



Atelier Paroles de nana. Un temps d'échange très convivial.

## Une asso pour créer du lien et avoir la pêche !

Le site internet de l'association Pêche Banane donne le ton et va droit au but. « *C'est une association pour faire de nouvelles rencontres et pimenter sa vie sociale, à travers des ateliers bla bla et des activités sympas.* » Ca rime, c'est frais et ça donne envie. Lancée à l'initiative de Lysette Palmer, installée il y a deux ans à Albi, Pêche Banane mise avant tout sur l'accueil. « *Pour une personne qui rejoint une association et qui ne connaît personne, ce n'est pas toujours évident. L'intégration n'est pas facile ; j'en ai fait l'expérience. Or, un accueil chaleureux contribue au sentiment de bien-être et donne envie d'aller plus loin et de rester.* » Lysette Palmer a commencé par mettre en place un groupe de parole et de rencontre destiné aux femmes. « *L'atelier Paroles de nanas est un espace de discussion et de partage en soirée, pour se découvrir des affinités et créer des liens dans la bonne humeur* », résume l'animatrice. « *Il n'y a rien de thérapeutique ou de psychologique. On parle juste de nos passions, de notre quotidien, de ce qui nous anime dans une démarche positive.* » Déjà deux groupes de femmes se réunissent régulièrement à la maison de quartier du Marranel. Lysette a lancé également un atelier « *Bienvenue à Albi* » qui vise les nouveaux arrivants souhaitant échanger les bons plans et les bonnes adresses. D'autres ateliers thématiques sont proposés ultérieurement.

**www.pechebanane.fr - atelier Paroles de nanas le 11 avril, atelier Bienvenue à Albi le 16 mai, atelier Célibataires le 23 mai. 06 43 52 79 33**

## Des champignons sur du marc de café...

À 26 ans, Marion Baillet lance « Cham'pignon sur rue », un projet innovant et écolo qui témoigne du dynamisme albigeois en matière de création d'entreprise.

### Quel est le concept de « Cham'pignon sur rue » ?

« C'est un projet de recyclage de marc de café collecté dans les bars et les restaurants d'Albi afin de produire des champignons. Nous cultivons principalement des pleurotes et des shiitakés, deux espèces très riches en antioxydants et qui comportent de nombreuses vertus pour la santé. Le projet est porté par "Les mains sur terre", une entreprise qui cherche à valoriser au maximum les déchets en milieu urbain. Nous avons réalisé les plans d'aménagement de la champignonnière. C'était la dernière étape avant le lancement de la production. Nous espérons commencer à vendre au printemps et développer d'autres activités comme l'installation de toilettes sèches, de composts ou d'ateliers jardin. 2019 sera une année test ! »

### Quel a été votre parcours pour en arriver là ?

« J'ai commencé par intégrer en 2016 le Master gestion sociale de l'environnement de l'Institut Champollion. En parallèle, j'ai profité du statut étudiant entrepreneur qui m'a permis de monter rapidement mon projet, de

découvrir le monde de l'entreprise, mais aussi de fréquenter de nouvelles personnes, d'autres cercles que ceux de la fac ou d'Albi. Deux ans plus tard, j'ai été lauréate du prix Pépîte, un dispositif qui a pour objectif de soutenir les projets de création d'entreprises innovantes dans toute la France. J'ai aussi été beaucoup soutenue par d'autres champignonnières, à Toulouse, Paris ou encore Bruges, qui m'aident depuis mon démarrage. Il n'y a pas du tout de concurrence entre nous, puisque chacune produit sur son territoire. »

### Voilà un beau challenge ! Cette activité témoigne-t-elle de vos valeurs personnelles ?

« J'ai toujours été sensible à l'environnement. J'ai adhéré à plusieurs associations écologiques comme les Incroyables comestibles ou Albi en transition, ce qui m'a d'ailleurs permis de faire des rencontres à Albi. En même temps, j'essaie de réduire le plus possible mon impact sur la planète en faisant attention à ce que je consomme. Nous avons beaucoup de pouvoir en tant que consommateurs. Pour l'entreprise, c'est pareil, nous jouons la carte locale et nous réalisons les collectes à vélo pour être le plus cohérent possible avec ce que nous proposons. »

[lesmainssurterre.fr](http://lesmainssurterre.fr)  
[contact@champignonsurruerue.fr](mailto:contact@champignonsurruerue.fr)

## Chouette, un nouveau magazine pour les familles



Le premier magazine d'infos locales et pratiques pour les familles vient de voir le jour à Albi. Créé par deux Albigeoises, Clara Elias, graphiste photographe, et Maria Guillon, journaliste, *Chouette le magazine* s'adresse aux enfants et aux familles. En plus, il est gratuit grâce à plusieurs partenaires. « Nous recensons dans chaque numéro des activités, des animations et des sorties dans un périmètre de 35 km autour d'Albi », indique Maria. En 40 pages, le magazine propose une sélection de bons plans, des idées pour cuisiner, bricoler, jardiner et se détendre en famille. Les rubriques se veulent pratiques et tournées vers les initiatives bien d'ici. Pour le premier numéro, le dossier porte sur les fruits et les légumes du Tarn ; le suivant évoquera les bonnes adresses pour consommer du chocolat et des glaces ! Pour ancrer les sujets sur le territoire, les articles donnent la parole aux acteurs et associations locaux. Diffusé à 5 000 exemplaires, *Chouette le magazine* est disponible dans de nombreux lieux (commerces, institutions, etc.). Bonne lecture !

[chouette-le-magazine.fr](http://chouette-le-magazine.fr)  
06 52 78 11 45





## Le coin des assos

*Les plus beaux bonsaïs d'Europe présentés à Albi*

**Albi accueille du 10 au 12 mai l'exposition européenne de bonsaï. Un événement inédit qui n'a eu lieu qu'une fois en France.**

Après avoir organisé une exposition nationale de bonsaï en 2014, le Bonsaï club de l'Albigeois a vu plus grand en se portant candidat pour accueillir l'exposition européenne. « Plus de 200 sujets seront présentés parmi les plus beaux de France et d'Europe », indique Jean-Marie Couderc, président du club albigeois. « Ce sera l'occasion unique de voir à Albi des bonsaïs exceptionnels et souvent primés à des concours nationaux ou européens. Ce sont de véritables œuvres d'art vivantes dont certaines ont plus de cinquante ans. » Les formats sont très variés ; on peut trouver des sujets seuls ou réunis pour former une forêt avec une dizaine d'arbres. Comme un tableau, chaque sujet raconte une histoire... Pour expliquer au grand public la culture du bonsaï, des démonstrations de taille seront proposées durant le week-end. Les visiteurs pourront également obtenir des conseils pratiques pour se lancer à leur tour dans la culture et même acquérir un spécimen et du matériel durant la manifestation ! C'est que les bonsaïs exigent un entretien rigoureux, autant être prévenu. Pour ceux qui souhaiteraient tenter l'aventure, ils pourront toujours rejoindre le club albigeois qui se

réunit deux fois par mois. « Nous assurons des initiations pour la culture et la taille des arbres. Il y a une véritable solidarité entre les membres ; on échange beaucoup sur nos pratiques », note Jean-Marie Couderc, qui en possède une centaine dans son jardin. « J'ai débuté en 2002, à un moment où je cherchais une activité qui me détresse. Cultiver des bonsaïs est très apaisant ». Une raison de plus pour se mettre au vert.

### À voir et à faire lors de l'exposition

- *Un atelier de confection de Kokedama, boules de terre enveloppées de mousse sur lesquelles s'épanouit une plante. Repartez avec !*
- *Une démonstration spectaculaire de stone balancing, pratique des plus étonnantes qui consiste à faire tenir en équilibre des pierres. Elle sera assurée par un Tarnais expert en la matière !*
- *La découverte de 25 suiseki, pierres façonnées au fil du temps et ayant pris des formes très originales. Le Suiseki est un art japonais relatif à ces pierres étonnantes dont les formes invitent à la méditation.*



**Exposition européenne de bonsaï, du 10 au 12 mai au parc des expositions.**

Vendredi de 14h à 19h et samedi et dimanche de 9h à 19h. Restauration sur place. Entrée 7 euros (gratuit pour les moins de 12 ans). 05 63 45 16 12 – Facebook Bonsaï club de l'Albigeois.



# En attendant le Tour..

D'ores et déjà, l'actualité autour du Tour de France est riche en événements à Albi.

## Journée 2 roues et courses

Les Trophées Occitanie des jeunes cyclistes se déroulent le dimanche 14 avril. Organisés par le club Albi Vélo Sport, ils comprennent des épreuves de sprint et de régularité sur un circuit autour du golf de Lasbordres pour 200 jeunes en catégorie prélicenciés à minimes (6 à 14 ans).

Organisée le 26 avril par la ville d'Albi sur le quartier de Lapanouse, en partenariat avec les acteurs du quartier, la *journée 2 Roues* est consacrée à la pratique du vélo et de la trottinette en milieu urbain autour d'ateliers de manipulation, de réparation...



## Carnaval à vélo

Lors des défilés du carnaval 2019, un char offrait un sympathique clin d'œil à la plus grande épreuve cycliste du monde.

## La dictée du Tour

« Le Tour de France fera une halte de trois jours à Albi, pour le plus grand bonheur des habitants de la ville qui pourront applaudir le célèbre Maillot Jaune, qui fête en 2019 ses 100 ans. » Cet extrait de la dictée du Tour a été lu le 29 mars à des élèves d'Albi par le cycliste albigeois Lilian Calmejane.

## J-100!

Un peloton d'Albi vélo sport et des jeunes du CESDA (déficients auditifs) ont célébré le 28 mars le J-100 symboliquement en franchissant à vélo la ligne d'arrivée et en passant sous l'arche de la ville d'Albi. Une horloge de décompte a été installée place du Vigan et le compte-à-rebours est lancé !



## Foire éco à vélo et en photo

Le stand de la foire économique d'Albi a fait la part belle au Tour de France. Les visiteurs ont découvert l'exposition consacrée à la Petite reine et à ses étapes à Albi, et se sont aussi prêtés au jeu avec un photomaton et un simulateur !

## Un programme festif

« Le Tour de France sera un des moments forts de la saison estivale albigeoise », a annoncé Michel Franques, premier adjoint au maire délégué aux sports. À l'initiative de la Ville d'Albi, en partenariat avec les clubs sportifs, de nombreuses animations et manifestations sont prévues en amont de l'arrivée du Tour à Albi et durant les trois jours d'étape du 15 au 17 juillet. Programme complet sur [tdf2019.albi.fr](http://tdf2019.albi.fr)





## Un casque personnalisé pour les 24H du Mans

Membre de l'équipe Junior Team LMS Suzuki, l'Albigeois Alexis Masbou participera les 20 et 21 avril aux 24 heures du Mans avec un nouveau casque réalisé par l'artiste peintre albigeois cObo connu pour son travail street/pop art. « Je lui ai laissé la liberté de créer et d'imaginer un dessin sur lequel figurerait un phénix, oiseau symbolique pour moi. Tout en tenant



Alexis Masbou et cObo dans l'atelier de l'artiste peintre.

compte de la place à accorder aux sponsors, j'ai souhaité aussi qu'il fasse un clin d'œil à ma fille Lia et à Shoya Tomizawa, un ami pilote disparu en 2010. » cObo a relevé le défi et réalisé un dessin. « Le plus long a été la réflexion en amont et le choix des couleurs », reconnaît l'artiste qui a pourtant l'habitude de peindre sur des supports éclectiques. Il fallait en effet prendre en compte la forme du casque et son positionnement pendant la course. Pour faciliter le travail et avoir une idée du rendu, il a utilisé un prototype. « Je suis content du résultat. cObo s'est véritablement approprié le casque. » Puisse ce casque albigeois porter chance au pilote albigeois pour sa troisième participation aux 24 heures du Mans, où il affrontera avec ses deux coéquipiers trente concurrents dans la catégorie Super Stock. Alexis avait fini deuxième lors des deux éditions précédentes. L'espoir est permis d'une première place sur le podium !

### Sport auto au circuit

Les 13 et 14 avril, Albi sera la capitale française de tous les fans de la marque Scania. Pour la première fois, Scania France organise en effet les « Griffin Days » sur le circuit avec exposition de camions décorés et tunés, et finale française du Concours Scania Driver Competitions. Une vingtaine de conducteurs s'affronteront le 13 avril lors de différentes épreuves. À partir de 17h, le samedi, se dérouleront les demi-finales et la finale. Le gagnant aura la chance de se rendre en Suède les 24 et 25 mai pour la finale européenne du concours.

**[Samedi (10h-19h) et dimanche (9h à 17h). Entrée gratuite pour tous.]**



### Épiscopale nordique

L'association MNA organise son traditionnel rassemblement de marche nordique et randonnée pédestre du 7 au 9 juin. Le site [www.episcopalenordiquealbi.fr](http://www.episcopalenordiquealbi.fr) fournit toutes les infos autour de la manifestation et des randonnées proposées (5 parcours de 6 à 15 km accessibles à tous). À noter d'ores et déjà la Nordique épiscopale au cœur d'Albi le 7 juin avec village d'exposants et animations place Sainte-Cécile. Les inscriptions sont possibles par courrier ou en ligne.



### Marathon : le 28 avril !

Le 41<sup>e</sup> marathon se déroule le dimanche 28 avril avec 3 épreuves proposées : le marathon et le semi-marathon (départ à 8h45) ainsi que le 10 km (départ à 9h). Les parcours sont identiques à l'édition 2018 et sont présentés sur [www.marathondalbi.com](http://www.marathondalbi.com), avec un départ et une arrivée au Stadium. Une permanence sera assurée à Décathlon, un des nouveaux partenaires du Marathon tous les vendredis d'avril de 16h à 19h. Nouveauté : il sera possible de s'inscrire à l'une de ses épreuves le jour même de la course et jusqu'à quinze minutes avant le départ !



# Les conseillers toujours mobilisés pour leur quartier

Le 12 mars dernier démarrait la septième série de réunions des conseils de quartier. Retour sur les deux premières rencontres qui concernaient les quartiers Madeleine et Veyrières-Rayssac-Ranteil.

## Madeline

Les conseillers de quartier ont été invités à réfléchir sur les questions d'économie circulaire en interrogeant leurs propres pratiques. « *Ce sujet éminemment d'actualité constitue le fil rouge de cette nouvelle série de conseils de quartier* », note Laurence Pujol, adjointe au maire déléguée à la démocratie participative. « *L'objectif est de sensibiliser le plus grand nombre aux enjeux de gestion et de valorisation des déchets, et plus largement à l'évolution nécessaire de nos modes de consommation. Favoriser les circuits courts avec des producteurs locaux, bien trier, composer, recycler, réutiliser : chacun, en adoptant les bons gestes, peut y contribuer.* » Un atelier était égale-

ment consacré au projet d'aménagement du site de Pratgraussals, durant lequel les conseillers ont pu échanger autour de l'avancement du chantier de la Passerelle et découvrir les prochaines étapes de requalification du parc de Pratgraussals avec la création du skatepark prévue en 2019. Un bilan des premiers mois de mise en service de la nouvelle salle événementielle a été enfin présenté : satisfaction générale pour les utilisateurs.

## Veyrières – Rayssac – Ranteil

S'appuyant sur les grandes orientations et le calendrier de mise en œuvre du premier plan local d'urbanisme intercommunal (PLUi – Cf Albi-mag de février), les conseillers ont



Conseil de quartier à Rayssac.

discuté de l'évolution et des projets structurants de leur secteur : devenir de la maison de quartier de Ranteil et aménagement en cours de la RD 612, en entrée de ville. Ils ont également pris connaissance de l'avancée des opérations de requalification des abords des immeubles de Veyrières portées par le bailleur social Tarn Habitat, et de la perspective de création d'une liaison douce entre l'impasse du Colonel Rolland et l'avenue Franchet d'Esperey. D'autres se sont intéressés plus particulièrement aux questions de dynamique sociale et de vivre ensemble impulsées par les actions de la ville d'Albi en direction de la jeunesse, sur le contrat de ville et les interventions en matière de prévention de la délinquance sur les quartiers. Toujours en fil rouge, certains conseillers ont participé à un atelier sur l'économie circulaire et les enjeux de gestion et de valorisation des déchets.

## Conseil de quartier à la Renaudié





## À NOTER

### 31<sup>E</sup> FÊTE DE LA RENAUDIÉ

Du samedi 27 avril au mercredi 1<sup>er</sup> mai.  
 Samedi 27 après-midi pétanque – soirée loto  
 Dimanche 28 : après-midi pétanque et animation enfants suivi d'un apéritif concert et soirée bal musette  
 Lundi 29 : après-midi jeux enfants, soirée danses rythmées (rock, etc.)  
 Mardi 30 : soirée gala  
 Mercredi 1<sup>er</sup> : repas festif

**Programme complet sur [www.comite-renaudie.asso.fr](http://www.comite-renaudie.asso.fr)**

**Contact : permanence à l'ancienne cantine de l'école de la Viscose, en face du n°17 rue Auguste Lumière Renaudié - 05 63 45 48 16**



Un marché populaire et convivial place Pelloutier.

## Pelloutier à l'honneur

La radio France Bleu Occitanie a organisé une tournée des marchés de la région dans six villes du nord de l'Occitanie. Le marché Pelloutier d'Albi a été ainsi choisi pour une émission enregistrée le samedi 30 mars dernier. Une belle occasion de mettre en valeur ce marché et les produits du terroir.

## EN COURS OU FINI

### Route de Castres RD 612

Création du giratoire de Ranteil.



### Rue des Pénitents

Réfection de la rue avec la réhabilitation des réseaux d'adduction d'eau potable, des eaux pluviales et d'assainissement.



### Place du Foirail du Castelvial

Aménagement d'un plateau surélevé au niveau de la nouvelle entrée du centre de rééducation.



### Site de Pratgraussals

Aménagement des abords de la nouvelle salle événementielle.



### École Rousseau

Poursuite des travaux de réhabilitation et d'extension de l'école.



### Rue Émile Grand

Réfection de la zone pavée devant l'accès au parking du Marché couvert.





# Une année Renaissance à Albi

Albi participe au 500<sup>e</sup> anniversaire de la mort de Léonard de Vinci, en lien avec l'Office de tourisme et ses partenaires qui organisent des animations autour de la Renaissance. Échange avec Stéphanie Tonon, directrice de l'OT.

## Quel est l'objectif de la manifestation du 500<sup>e</sup> anniversaire de la Renaissance ?

« Cet événement est porté au niveau national par la région Centre Val-de-Loire qui célèbre cette année le 500<sup>e</sup> anniversaire de la mort de Léonard de Vinci. L'Office de tourisme d'Albi est partenaire d'Atout France et, par leur biais, nous avons décidé de nous inscrire dans cette année thématique un peu exceptionnelle. Albi est riche d'un patrimoine renaissance. Cette période historique - le mot Renaissance apparaît au XIX<sup>e</sup> siècle chez les historiens - se situe entre le Moyen-Âge et la période moderne. Comme souvent en histoire, il y a plusieurs écoles et les dates de début et de fin varient. On dira que cette période commence par la chute de Constantinople

en 1453 et se termine avec la mort d'Henri IV en 1610. C'est une ère de redécouverte de la littérature avec l'imprimerie, des arts avec une influence italienne certaine, de nouvelles saveurs avec la découverte des Amériques, mais aussi de la naissance du protestantisme... Une période extrêmement riche en « r-évolutions ».

## Albi, à travers l'Office de tourisme et ses partenaires, se mobilise pour marquer l'événement. Qu'est-il prévu ?

« L'Office de tourisme porte ce projet d'animations entouré de très nombreux acteurs locaux parmi lesquels la ville d'Albi, l'AGIT, l'Institut Mines Telecom Albi, l'École de l'art et des matières, l'Institut universitaire Champollion, la

médiathèque, le Conservatoire de musique et de danse, Alby Patrimoine, des restaurants, etc. Nous avons prévu une semaine d'animations du 19 au 26 octobre : visites guidées pour adultes et enfants, concerts, ateliers de cuisine, conférences, repas Renaissance dans des restaurants de la ville, expositions, Cluedo géant... Mais des animations sont déjà prévues sur ce thème dès le mois d'avril. Un programme détaillé de toutes les manifestations sur la Renaissance à Albi sera prochainement disponible. »

## Les vestiges de la Renaissance à Albi sont-ils importants ?

### Cet héritage du passé sera-t-il mis en valeur à cette occasion ?

« Il y a des vestiges, oui, mais aussi des faits historiques qui seront prétexte à des conférences ou à des visites comme celles que l'Office de tourisme organise déjà sur les peintures et les sculptures de la cathédrale. Le pastel donnera lieu aussi à des expositions et à des conférences. De grands personnages comme Louis I<sup>er</sup> d'Amboise seront présentés ; nous aurons aussi une belle conférence à l'IMT Mines Albi sur Léonard de Vinci et les sciences ou encore des interventions à la médiathèque sur le passage des incunables à l'imprimerie. Albi est en effet connue pour avoir reçu la troisième imprimerie de France en 1474 ! Une belle opportunité pour redécouvrir Albi sous un autre angle. »

Stéphanie Tonon (à droite) avec une des guides de l'Office de tourisme devant le baldaquin de la cathédrale, chef-d'œuvre de la Renaissance.





# Restauration dans les églises

Plusieurs chantiers sont en cours à la collégiale Saint-Salvi et à l'église de la Madeleine.



## Sur les toits de Saint-Salvi...

La collégiale a fait l'objet d'une nouvelle phase de renouvellement d'une partie de sa toiture.



## Des signatures du XIX<sup>e</sup> siècle découvertes!

La restauration des décors peints de l'église de la Madeleine a débuté. Les décors de la voûte sont de bonne facture et plutôt intéressants. De nombreux « graffitis » ont même été découverts, dont la signature d'artistes visibles sur des zones inaccessibles sans échafaudage. Ils sont datés entre 1860 et 1862 et témoignent des travaux réalisés à cette époque. Ils seront conservés. En revanche, sur la tribune de l'orgue, une grande partie des graffitis, plutôt récents et sans intérêt, sera recouverte lors de la restauration.



## Restauration dans la crypte

La consolidation des peintures médiévales de la crypte de Saint-Salvi a été réalisée, en attendant qu'une intervention soit effectuée pour stopper les infiltrations d'eau.



## Pierre et Thomas Brunerie ASSOCIÉS, PÈRE ET FILS

*Dans la famille Brunerie, je demande Pierre, le père, et Thomas, le fils, tous les deux architectes albigeois. Au sein du cabinet Brunerie & Irissou, ils inventent au quotidien la ville de demain. Ici, à Albi, comme à l'autre bout du monde.*

À peine passé le seuil du cabinet Brunerie & Irissou situé depuis trente ans rue de la Poudrière, les photos fixées au mur et la vidéo qui tourne en boucle sur un écran plat dans l'escalier donnent le ton. Elles racontent en images le projet d'usine d'assemblage Airbus qui abrite les A330 aménagés pour le marché asiatique, projet livré en Chine en 2017. Une des belles victoires du cabinet. Dans les actualités du moment, il y a évidemment ce pont métallique de près de 800 mètres qui va bientôt aussi voir le jour en Chine. « *Nous avons été associés à ce projet né sous une bonne étoile pour lui apporter une esthétique contemporaine et un design plus intéressant, mais surtout de nouveaux usages en termes de déplacement doux* », explique Thomas Brunerie très investi dans l'empire du milieu.

Avec beaucoup d'enthousiasme et les yeux qui pétillent, Pierre et Thomas évoquent un des derniers projets en cours : la conception en région parisienne de huit étages de bureaux soit 15 000 m<sup>2</sup>... le tout en bois ! Avec la difficulté que cette construction sera placée au-dessus d'un bâtiment déjà existant. Un beau

challenge qui a amené les architectes à sortir des sentiers battus. « *Avec ce genre de projet, nous réfléchissons à la ville de demain, à une ville durable* », indique Thomas, le regard visionnaire. « *Nous devons concevoir des bâtiments à la fois connectés, mixtes et évolutifs en fonction des mutations à venir et des besoins futurs*. » Et Pierre, pragmatique, d'ajouter : « *Un parking aujourd'hui ne sera peut-être plus utile demain et réaménagé en bureaux...* » Pour de tels projets innovants, l'architecte se doit d'être curieux. « *Nous sommes toujours intéressés par les nouveautés* », répond Thomas. « *L'architecture est un métier de passion et d'envie* », continue Pierre. « *C'est un état d'esprit. À chaque projet, nous écrivons une histoire.* »

Par leur parcours et leurs expériences, Pierre et Thomas se disent volontiers complémentaires. « *Nous avons une façon de travailler différente, mais la philosophie est la même : ici, on conçoit, on dessine et on construit de A à Z. Chaque projet est un travail d'équipe qui repose sur la confiance, la liberté et l'esprit d'initiative.* » Pierre et Thomas ont un autre point commun : s'ils sont très souvent en déplacement, ils sont

attachés à leur ville et n'hésitent pas à en faire la promotion auprès de leurs clients. « *Nous sommes toujours très heureux de les recevoir et de leur faire découvrir la Cité épiscopale. Nous sommes fiers d'être Albigeois.* » Il faut dire que nombre de bâtiments d'Albi sont l'œuvre de Pierre Brunerie et de son père, Henri, qui a créé l'agence en 1954. Le lycée Fonlabour, les quartiers Lapanouse et Cantepau, une tribune du Stadium, les Portes d'Albi, le bâtiment multimédia du campus universitaire ou encore la médiathèque portent leur signature... comme leur maison que chacun a dessinée. Un regret ? « *De ne pas avoir été retenus pour l'École des mines et le Grand Théâtre* »...

Pierre et Thomas ne se destinaient pas initialement à l'architecture. Le premier était passionné par les mathématiques, le second par le design automobile. L'architecture n'était pourtant jamais bien loin. « *Mon père dessinait beaucoup ; j'aimais bien l'imiter* », raconte Pierre, qui se souvient aussi de ses parties d'échecs avec lui. Thomas, lui, n'a jamais fermé la porte à l'architecture, mais a préféré une approche différente. « *Je voulais être le premier ingé-*



*nieur de la famille* », dit-il avec le sourire. Les deux ont tracé leur voie, Thomas passant même quelques années dans l'Océan indien comme conducteur de travaux.

Pierre est diplômé en 1980. En 1981, année de naissance de Thomas, la petite famille déménage à Toulouse, où la femme de Pierre, qu'il a rencontrée sur les bancs du lycée Lapérouse, a trouvé un poste. En 1982, il s'associe à son père qui décède, hélas, brutalement. Le jeune homme reprend alors l'agence en 1983. Le premier projet qu'on lui confie est la conception du bâtiment Inforsud à l'entrée d'Albi. « *À l'époque, nous étions dix personnes ; dix ans plus tard, nous étions trois fois plus. Aujourd'hui, nous sommes une quarantaine.* »

Pour compenser la baisse de

construction de logements dans les années 80, Pierre mise sur l'aménagement de centres commerciaux, ce qui lui ouvre des perspectives intéressantes au niveau national. Si le cabinet se concentrait jusqu'alors sur des projets régionaux, Pierre diversifie les types de projet. Son fils intègre le cabinet albigeois en 2009. La conception en 2010 du site industriel Turbomeca, leader mondial des turbines d'hélicoptères, marque un palier. Ce projet de 62 millions d'euros témoigne que le cabinet n'a pas froid aux yeux et peut mener à bien des projets d'envergure. Pierre et Thomas aiment les défis.

Aujourd'hui, le cabinet répond à de nombreux projets liés à l'aéronautique, l'industrie et le génie civil. « *Dans le domaine aéronau-*

*tique, deux axes sous-tendent aujourd'hui notre réflexion* », explique Thomas. « *La maintenance et le démantèlement des avions nécessitent des bâtiments fonctionnels et efficaces. Il y a un marché important dans ce domaine.* » Le cabinet s'est placé comme expert en la matière. Les projets ne manquent pas. « *Une centaine de dossiers engagés chaque année et une vingtaine en cours, certains pouvant durer plusieurs années* », évalue Pierre. « *À chaque fois, il faut être persévérant. Même si un projet n'a pas été retenu, c'est toujours formateur.* » Pourquoi pas un immeuble de grande hauteur ? Un grand stade ? Pierre et Thomas comme leurs associés et leur équipe sauront saisir l'occasion si elle se présente. Et on se dit qu'ils en ont bien envie.



Découvrez une œuvre

## Alberto Giacometti Buste de Diego

Après s'être un temps détaché de la figuration réaliste sous l'influence du cubisme et du surréalisme, Alberto Giacometti choisit de revenir au modèle en 1935 et ne cessera plus d'interroger la figure humaine. Son frère Diego, d'un an son cadet, qui lui a inspiré son premier portrait sculpté à l'adolescence, l'a rejoint à Paris en 1925 et va devenir l'un de ses modèles les plus patients et les plus fréquemment représentés. Très proche d'Alberto il a emménagé avec lui dans l'atelier où le sculpteur passera toute sa vie, au 46, rue Hippolyte Maindron ; les deux frères y vivent dans la même pièce et Diego travaille auprès de son aîné en amenant les œuvres chez le mouleur, puis comme praticien, s'occupant des tirages en plâtre ou en bronze, supervisant les patines. Même quand il prend un atelier personnel en face du 46, Diego continue à assister son frère tout en réalisant sous son nom des objets décoratifs.

Quand Giacometti revient au travail « *de têtes* » Diego reprend la pose et Alberto déclare : « *Aujourd'hui j'ai travaillé au buste [de Diego] d'après nature [...] et je vais le finir parce que je suis arrivé au point de penser que plus je me tiendrai exactement à la réalité plus j'avancerai* ».

L'exposition du musée Toulouse-Lautrec propose trois bronzes représentant Diego, une tête (vers 1937), un masque (1935-1940) et un buste (1961) ; ce dernier, frontal, comme pétrifié, concentre toute la force et la présence des portraits sculptés de la maturité. Du bloc massif puissamment pétri qui évoque le buste et les épaules s'élève le cou comme une mince colonne portant la tête frappante par son réalisme ; elle témoigne de l'acharnement de l'artiste à trouver la ressemblance et à exprimer cette singularité du modèle qu'il poursuit inlassablement. Entaillant la matière au canif, l'incisant pour tracer les traits, Giacometti donne à son œuvre un aspect inachevé qui traduit tension et énergie contenue. La surface irrégulière affirme la matérialité, la vibration de l'œuvre mais aussi la vulnérabilité de la vie : « *Rien n'est plus en repos, chaque bosse, crête, courbe, angle, continue à émettre la sensibilité qui la créa* » (Jean Genet in l'Atelier d'Alberto Giacometti).

**Danièle Devynck**

Conservateur en chef du mTL



**1961 – Bronze**  
**45,4 x 27 x 15 cm**  
**Collection Fondation**  
**Giacometti, Paris**

**À voir au mTL**  
**jusqu'au 30 juin 2019**



# « WANG RAMIREZ »

## UNE COMPAGNIE, DEUX SPECTACLES



**Danser** Voilà onze ans que le duo « Wang/Ramirez » partage la scène et a imposé sa signature dans le paysage chorégraphique. Un couple aux origines multiples : Sébastien Ramirez est français-catalan et Honji Wang germano-coréenne. Leur danse propose des croisements artistiques et s'intéresse à tous les styles de danse comme le hip-hop, le ballet, le flamenco mêlant aussi les arts martiaux. Une mixité des genres qui a séduit la chanteuse Madonna. En 2015, la reine de la pop a fait appel aux deux danseurs pour chorégraphier sa tournée « Rebel Heart ». Dans le cadre de la programmation de la Scène nationale, la compagnie « Wang/Ramirez » est sur les planches du Grand Théâtre pour présenter deux de leurs créations.

**Plus d'infos : [www.wangramirez.com](http://www.wangramirez.com)**



## WE ARE MONCHICHI

**Concert** Avec humour, « We are Monchichi » s'interroge sur les différences et les identités multiples que nous portons en nous. Une histoire de rencontre avec l'autre que Honji Wang et Sébastien Ramirez ont choisi de transmettre à un nouveau couple de danseurs : Shihya Peng et Marco di Nardo. Quand un Napolitain habitant Berlin rencontre une Parisienne d'origine taïwanaise, ça donne quoi ? Comment la danse peut permettre de les faire évoluer ensemble ? Quelle langue choisir ? Sur des musiques de Carlos Gardel, Nick Cave, de Warren Ellis,... chacun parle et danse à sa manière : hip-hop pour monsieur et danse contemporaine pour sa partenaire pour un sublime spectacle cosmopolite agrémenté de dialogues humoristiques du dramaturge Fabrice Melquiot. Un moment poétique à savourer en famille à partir de 7 ans.



**Mardi 9 avril à 19h30 au Grand Théâtre.**

Tarifs : 9 à 20€. Réservations :  
05 63 38 55 56 ou [albilletterie.fr](http://albilletterie.fr)

**EVERYNESS** **Dance** Briser les lois inexorables de la gravité, s'élever, prendre de la distance, qui n'a jamais eu ce désir fou ? C'est à tous les rêveurs que s'adresse cette création autour de la danse hip-hop sur une musique originale de l'artiste Schallbauer et dans une scénographie de la designer française Constance Guisset (connue pour son luminaire Vertigo). Sur scène, six danseurs proposent une chorégraphie inspirée par les histoires d'amour et la vie commune. La scénographie se concentre en un point : une immense sphère gonflable, à la fois élément de décor et véritable personnage du spectacle. Elle se gonfle, se tend, se fripe, s'élève. Entre attraction et répulsion, elle réagit avec les danseurs et évolue avec eux.



**Vendredi 12 avril à 20h30 au Grand Théâtre.**

Tarifs : 9 à 26€. Réservations : 05 63 38 55 56 ou [albilletterie.fr](http://albilletterie.fr)



SORTIR



PHOTO.D.R.

## La montagne sur grand écran

**Cinéma** \ Vous aimez la montagne et les expéditions ? Vous aimez le cinéma ? Direction la salle Arcé pour une soirée « *cinéma de montagne* » proposée par le Club alpin français Albi. Deux films sont à l'affiche pour donner des envies d'évasion : « *Full Caucase* », documentaire qui relate la première traversée intégrale de la chaîne du Caucase à ski durant trois mois par une équipe franco-russe. De superbes images des montagnes du Caucase et de belles séquences de rencontres donnent à ce film une dimension profondément humaine expliquant la mosaïque des peuples et des pays traversés. « *Zabardast* » quant à lui rassemble une bande de skieurs, snowboarders et guides de haute montagne au coeur de la chaîne de montagnes du Karakoram au Pakistan. Plus qu'une histoire d'expédition et de grands espaces, plus qu'un film sur le ski ou le snowboard, « *Zabardast* » conte l'aventure de ces passionnés avec leurs doutes, leur peur et leur folie ! Cette soirée sera aussi l'occasion d'une rencontre/débat avec David Marret, guide de haute montagne et membre de l'expédition au Caucase.



**Vendredi 5 avril à 20h,**  
salle Arcé. Tarifs : 5€

## Musique spectrale à l'Athanon

**Concert** Dans le cadre de « *Saison France-Roumanie 2019* », pilotée par l'Institut français, le GMEA – Centre national de création musicale d'Albi-Tarn invite Iancu Dumitrescu. Né en Roumanie, ce compositeur de musique spectrale, un courant musical naît en France dans les années 1970, présentera son travail autour d'une série d'événements (résidence, concerts, rencontres).

A ses côtés, le public pour églement découvrir la jeune compositrice roumaine Alexandra Nascutiu, représentante de la nouvelle génération du courant spectral. Ensemble, sur la scène de l'Athanon, ils interpréteront quelques-unes de leurs œuvres (dont deux en première mondiale) avec l'ensemble de musique contemporaine à géométrie variable « *Dedalus* ».



**Samedi 6 avril à 19h**  
à l'Athanon. **Gratuit**  
(jauge limitée).

Plus d'infos : 05 63 54 51 75,  
[www.gmea.net](http://www.gmea.net)



PHOTO.D.R.





## Le printemps fait la poésie

**Rencontre** \ Tarn en poésie, organisé par l'association ARPO, est le rendez-vous annuel incontournable pour les amoureux des mots et de la poésie. C'est l'occasion idéale, pour ceux qui souhaitent découvrir la poésie contemporaine. L'invité de cette nouvelle édition est le poète Thierry Renard qui partagera sa passion pour la poésie avec le public à la médiathèque. Né en 1963 à Lyon, il se fait remarquer dès 1978 en tant que comédien, poète et animateur de revue. Après avoir animé le magazine poétique « *Aube* » (1978-1998), et avoir été le directeur littéraire des éditions « *Paroles d'aube* » jusqu'en 1998, Thierry Renard a rejoint les éditions « *La passe du vent* ». Il est aussi le directeur de la rédaction de la revue semestrielle « *Rumeurs* » et directeur de l'Espace « *Pandora* », lieu de diffusion et de communication de la poésie à Vénissieux. Plus de vingt titres à son actif pour ce Lyonnais qui partage sa vie entre l'écriture, le théâtre et de nombreuses autres activités artistiques, ce qui lui vaut le surnom de « *poète des Minguettes* ».



**Vendredi 12 avril à 20h30 à la médiathèque Pierre-Amalric. Entrée libre.**

## Musiciens ? Direction le FOMAC !

**Rencontre** \ Depuis six ans le Fomac (Forum des musiques actuelles) est devenu le rendez-vous incontournable des musiques actuelles. Ce forum, organisé par l'ADDA (Association Départementale pour le Développement des Arts) du Tarn, prend place le temps d'une journée à la salle événementielle de Pratgraussals en partenariat avec la Ville d'Albi. Le Fomac favorise la rencontre entre musiciens et organisateurs (associations, organisateur de festivals, médias, structures institutionnelles,...) sous la forme de speed meeting de dix minutes. Au total, ce sont près de 400 rendez-vous qui ont lieu au cours de la journée. Des concerts et des ateliers ponctueront ces rencontres.



**Samedi 13 avril à la salle événementielle de Pratgraussals.**

Plus d'infos : [www.adda81.fr](http://www.adda81.fr)



## Un nouvel espace d'exposition au Castelvial

**Exposition** \ La Galerie du Castelvial vient d'être entièrement rénovée sous l'impulsion de l'association « *Castel'art* ». Dédié à la création, cet espace a pour but de favoriser les échanges et la découverte artistique autour de différentes formes d'art (peinture, sculpture, dessins,...) en organisant chaque mois des expositions. Premier rendez-vous avec quatre artistes : du 1er au 14 avril le public pourra découvrir les tableaux semis-abstraites et abstraits de Pierre Le Gac et les sculptures en terre cuite et en bronze de Corinne Chauvet. Le peintre Jean-Pierre Viguier installera, du 15 au 30 avril, ses œuvres aux couleurs chatoyantes et lumineuses qui ont pour thème la femme. Pour découvrir la programmation 2019-2020, rendez-vous sur la page Facebook [castelart81](https://www.facebook.com/castelart81) de l'association.



**Galerie du Castelvial, 10 rue du Castelvial. Ouvert de 14h à 18h du mardi au vendredi et de 10h à 12h et 14h à 18h le week-end. Entrée libre.**



## Șerban Savu - En dérive

**Exposition** \ À l'invitation du centre d'art le LAIT, l'artiste roumain Șerban Savu investit les salles de l'Hôtel RocheGude. Pour ses peintures, il explore les techniques picturales du début du XX<sup>e</sup> siècle, à l'image des impressionnistes, afin de créer des peintures floutées et modernes, révélant les formes des paysages campagnards et urbains de son pays. Șerban Savu affectionne particulièrement les décors mêlant urbanisme et nature, modernité et tradition, à l'image de son pays, oscillant entre l'évolution des conditions de vie de sa population et la tradition ou le souvenir d'une époque de terreur. Des pièces d'art pure, simples et intimistes à découvrir librement jusqu'au 23 juin ou en visites commentées (gratuites) le 24 avril (en famille) et le 5 mai à 17h.



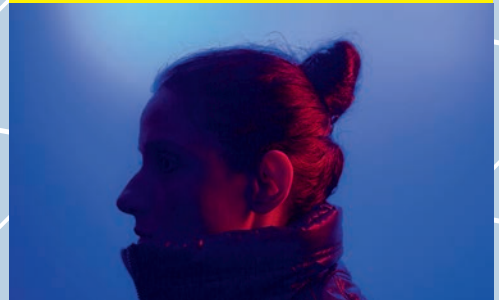
**Du 13 avril au 23 juin à l'Hôtel RocheGude, 28 rue RocheGude.** Vernissage le 12 avril à 18h30. Ouvert du mercredi au dimanche de 13h à 18h. Entrée libre.  
Plus d'infos : [www.centredartlelait.com](http://www.centredartlelait.com)

## Bérandère Maximin

**Concert** \ La série de concerts mensuels « *In the landscape* », proposée par le GMEA permet à tous d'accéder à la création musicale contemporaine et de découvrir des artistes internationaux. Pour ce dernier rendez-vous de l'année, le GMEA accueille une jeune figure de la scène électroacoustique, Bérandère Maximin. Originaire de la Réunion, elle s'est installée en métropole en 1991 et y a depuis grandement contribué à la production de musiques électroacoustiques. En quatre albums, qui ont suscité un intérêt international, elle a révélé un goût pour le mélange de sons hétérogènes avec un sens du détail, une écriture sonore nuancée et dynamique.



**Mercredi 17 avril à 19h au GMEA, rue Sainte-Claire.** Gratuit (jauge limitée)  
Réservation conseillée :  
05 63 54 51 75



© Marine Dufort

## Kev Adams fête ses 10 ans

**Spectacle** \ Révélé au grand public grâce à la série télévisée « *SODA* », Kev Adams a depuis incarné plusieurs premiers rôles au cinéma comme « *Les profs* », « *Fiston* » ou encore « *Aladin* ». Après des spectacles en solo mais aussi en tandem avec Gad Elmaleh, l'artiste revient à ses premières amours : le stand-up. Fort d'un tout nouveau show baptisé « *Sois 10 ans* », il est sur les planches du Scénith pour fêter, avec le public, ses dix ans de carrière. Dans ce nouveau spectacle, le troisième depuis le début de sa carrière, Kev Adams livre des anecdotes sur sa carrière, sa famille et décrit avec justesse notre quotidien.



**Mercredi 17 avril à 20h au Scénith, parc des expositions.**

Tarif : 39 à 49€ Réservations : Leclerc, Géant, FNAC, [ticketmaster.fr](http://ticketmaster.fr), [www.bleucitron.net](http://www.bleucitron.net) 05 62 73 44 72





## Slogans collection

**Exposition** Il y a onze ans, (déjà), l'artiste parisien, d'origine albigeoise, Jean Paul Albinet investissait les salles de l'Hôtel Rochegude avec son exposition « *Dafluxuscode* ». Pour mémoire, il est le premier artiste à s'être fait attribuer par Gencod EAN- France, sa signature sous forme de codes barres, accompagnée du numéro 337731. Depuis lors, ses travaux tournent autour de ce standard de communication internationale, qui met en lumière les notions actuelles de consommation et de mondialisation. Il est de retour, à la médiathèque avec « *Slogans collection* ». Une exposition conçue sur des slogans publicitaires, prélevés dans la presse écrite, la télévision, les affiches et sélectionnés sur différents sujets (sport, mode, informatique, économie,..) par Jean-Paul Albinet depuis 1988.



**Du 17 avril au 25 mai à la médiathèque Pierre-Amalric.** Entrée libre aux heures de la médiathèque. Plus d'infos : 05 63 76 06 10

## Aller-retour sentimental Saïgon-Paris

**Théâtre** Après avoir séduit le public du festival d'Avignon en 2017, la pièce « *Saïgon* » mise en scène par Caroline Guiela Nguyen, est à l'affiche à la Scène nationale. Sur scène, le décor est un restaurant vietnamien plus vrai que nature, avec ses fleurs en plastique, ses chaises en inox, ses odeurs de friture et son coin karaoké. Un lieu coincé dans un espace-temps, compris entre Saïgon en 1956 et Paris aujourd'hui, où les personnages ont pris l'habitude de se croiser, de se retrouver pour manger, chanter, boire et tenter de célébrer la vie malgré tout.



**Mercredi 17 et jeudi 18 avril à 19h30 au Grand Théâtre.** Tarifs : 9 à 26€. Réservations : 05 63 38 55 56 ou [albilletterie.fr](http://albilletterie.fr)



PHOTO D.R.

## Un bourgeois gentilhomme très sixties

**Théâtre** Les classiques indémodables de Molière offrent des possibilités très larges de réinterprétation. Pour ce spectacle, le metteur en scène et codirecteur artistique du Grenier de Toulouse, Stéphane Batlle, relève le défi de la modernité en transposant le « *Bourgeois gentilhomme* » de Molière dans les années 60. Monsieur Jourdain, bourgeois de son état, rêve de s'élever dans la société en fréquentant les gens de qualité. C'est un personnage qui souhaite imiter pour mieux posséder. Sur une scène engazonnée se déploie son histoire dans un style de comédie musicale complément loufoque : vingt cinq comédiens sur le plateau, un orchestre qui joue un répertoire allant des Bee Gees à Claude François, des danseurs sans oublier monsieur Jourdain. Burlesque et survolté, il est interprété par Pierre Matras, qui rappelle de Funès, dans ses périodes les plus électriques. C'est drôle, inventif, moderne dans la scénographie et classique dans le texte pour le plus grand plaisir des spectateurs.



**Vendredi 19 avril à 20h3 au Théâtre des Lices.** Tarifs : 15/20€. Réservations au Grand Théâtre de 13h à 18h30 du mardi au samedi [www.albilletterie.fr](http://www.albilletterie.fr) [www.leclercbilletterie.com](http://www.leclercbilletterie.com)



# Zoom

sur cinq danses latines qui se pratiquent en compétition de danse sportive

## | LE CHA CHA CHA |

Danse assez rapide, le cha cha cha est très apprécié par son rythme régulier et sa musique enlevée.

## | LA SAMBA |

C'est une danse gaie et exubérante, elle est le symbole de la fête avec une origine qui colle parfaitement à cet esprit : le Brésil avec le carnaval de Rio.

## | LE JIVE |

Danse très dynamique et vivante. Inspirée du boogie, du swing ou du lindy-hop par exemple, elle est un dérivé du rock. C'est une danse très rapide avec un fort travail de hanches.

## | PASO DOBLE |

Danse d'origine espagnole, le paso doble se danse sur une musique au rythme marqué et au style martial qui symbolise une corrida, où l'homme joue le rôle du toréro et la femme celui de la cape. Il a été reconnu comme une danse de compétition internationale après la Seconde Guerre Mondiale.

## | LA RUMBA |

C'est la danse la plus ancienne des danses latino américaines. Elle est introduite en Europe dès les années 30. Son côté exotique avec ses déhanchements est fait pour fasciner, séduire. C'est la danse des sentiments, de la séduction et de l'amour.

### LES DANSES LATINES EN CHIFFRES

- 83 000 licenciés au niveau national
- 9 000 en Occitanie

## En place pour le Championnat de France de danses latines

**Exposition** \ Du sport de l'élégance et des paillettes, le parc des expositions accueille le championnat de France de danses latines. Cet événement porté par le Danse club 81, sur choix de la Fédération française de danse, accueille cent cinquante couples (des enfants aux seniors) cherchant à remporter le titre de Champion de France. Cinq disciplines seront pratiquées, la samba, le cha-cha-cha, la rumba le paso doble et le jive. Après un après-midi réservé aux qualifications les meilleurs danseurs se retrouveront à 20h30 pour des finales qui s'annoncent très disputées. Outre la performance des compétiteurs, le Championnat de France de danses latines propose en marge des épreuves des démonstrations et des shows.

**Samedi 4 mai à partir de 12h au Parc des expositions.**

Plus d'infos : écoles de danse Carlos 05 63 47 00 12 (Albi) et 05 63 72 52 70 (Castres) [www.ecolededansecarlos.com](http://www.ecolededansecarlos.com)

### UN RENDEZ-VOUS D'ENVERGURE NATIONALE

« Organiser ce championnat de France, c'est une forme de reconnaissance pour notre club mais aussi l'occasion de faire connaître les danses latines au plus grand nombre », s'enthousiasme Nathalie Monsarrat la présidente du Danse club 81 « Nous sommes aussi ravis de faire découvrir notre belle ville d'Albi » précise-t-elle. En lien avec les écoles de danse Carlos (Albi et Castres), le Danse club 81, créé en 1985, compte plus de quarante licenciés et près de dix couples de compétiteurs qui s'illustrent tout au long de l'année sur les parquets au niveau national et international.





## Les pastel dans tous ses états

**Découverte** \ La manifestation « *Le fil bleu* » commence, en ce début de mois à Toulouse pour poursuivre sa route jusqu'à Albi. Cet événement invite le public à un voyage tout en nuances autour du pastel (l'Isatis Tinctoria) et ses lieux les plus emblématiques à travers des expositions, concerts, conférences, ateliers et visites guidées. Sous-titrée « *De l'Occitanie au Japon* », cette première édition tisse un lien entre notre région et le Japon. Premier rendez-vous à l'Hôtel Reynes, du 20 avril au 18 mai, avec l'exposition « *Le Fil Bleu des indigos naturels...* » Celle-ci permettra au public de découvrir toutes les facettes de l'indigo naturel au travers de plusieurs disciplines comme la botanique, la chimie, l'histoire ou encore la recherche scientifique. Au programme également, six conférences aux Archives départementales (du 6 au 27 mai) des projections de films salle Arcé le 15 mai et également, une exposition, du 10 mai au 1<sup>er</sup> juin à la Cheminée, intitulée « *Textiles rares en bleu du Japon de Jun Kataoka et créations de Dai Fujiwara* »



## Chœur d'Anna, un récital pour mémoire

**Concert** \ Anna Pogossian, chef de chœur et le chœur d'Anna invitent le public à découvrir et partager un moment musical un peu exceptionnel autour de chansons populaires d'Arménie, chantées en arménien. « *Face à la barbarie du génocide, la culture doit élever et éveiller les consciences* », telle est la philosophie de ce concert qui s'inscrit dans le cadre de la Journée nationale de commémoration du génocide arménien fixée en France au 24 avril. Anna Pogossian a effectué ses études musicales à Erevan (Arménie) et dirige depuis dix ans, avec beaucoup de compétence et de dévouement le Chœur d'Anna, mixte et ouvert à tous, quel que soit l'âge et le niveau (les répétitions ont lieu à la Maison de Quartier Cante-pau le mercredi soir de 20h à 21h30).



**Du 20 avril au 1<sup>er</sup> juin.** Programme complet sur <https://filbleublog.wordpress.com>



**Mercredi 24 avril à 20h,**  
**église de la Madeleine.**  
Participation libre.



# À l'affiche

Les événements à ne pas manquer ces mois-ci à Albi sont déjà à l'affiche dans Albimag...

Sous le haut patronage de Monsieur Emmanuel MACRON, Président de la République

## Journées Européennes des Métiers d'Art 2019

1<sup>er</sup> > 7 avril

> Métiers d'art, Signatures des territoires

Co-financées par :

LES JOURNÉES EUROPÉENNES DES MÉTIERS D'ART  
01/04 > 7/04/19

ALBI - DU 1<sup>er</sup> AU 5 AVRIL 2019

## AVEC LES ÉCRANS, COMMENT JE M'Y PRENDS ?

SEMAINE DE SENSIBILISATION AUX PRATIQUES FACE AUX ÉCRANS

RENSEIGNEMENTS : 05 63 49 34 64

AVEC LES ÉCRANS, JE...  
01/04 > 5/04/19

## 6<sup>ème</sup> Journée de la Biodiversité

CAMPUS ALBI FONLABOUR

JEUDI 18 AVRIL 2019  
9h-17h

ENTRÉE GRATUITE

www.tarn.educagri.fr

ENSEIGNEMENT AGRICOLE PUBLIC DU TARN  
Route de Toulouse 81000 ALBI - Tél. 05 63 49 43 70

6<sup>E</sup> JOURNÉE DE LA BIODIVERSITÉ  
18/04/19

## MARATHON D'ALBI

10 KM SEMI MARATHON  
À chacun sa distance !

2019 #41

Dimanche 28 avril  
Départ 8h45 au Stadium d'Albi

MARATHON  
28/04/19



# 3 Festival Pause Guitare

## PAUSE SUR ARTISTES EN ATTENDANT LE FESTIVAL



PHOTO.D.R.

### PROCOL HARUM

Groupe britannique aux accents baroques, formé en 1967, « *Procol Harum* » figure parmi les précurseurs majeurs du rock progressif. Dans les années 60, alors que le rock britannique (Beatles, Who, Rolling stones,...) domine le monde, une chanson inattendue monopolise les radios et les boîtes de nuit : « *A whiter shade of pale* » du groupe « *Procol Harum* » ce qui fut un tube planétaire figure encore aujourd'hui parmi les meilleurs morceaux de musique pop jamais écrits. Pour son 50e anniversaire, le groupe « *Procol Harum* » lance son anthologie mais aussi un tout nouvel opus nommé « *Novum* » et amorce une tournée mondiale qui passe, quel bonheur, par Pause Guitare.

**SAMEDI 6 JUILLET**  
**Pratgraussals**

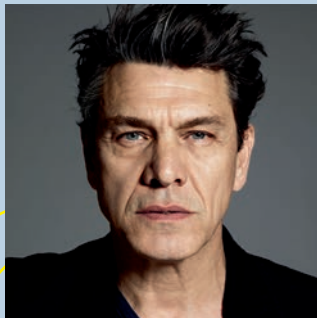


PHOTO.D.R.

### MARC LAVOINE

Après six ans d'absence, c'est un retour à la musique pour Marc Lavoine avec un nouvel album, « *Je reviens à toi* », tout en finesse et en émotion et une tournée. Depuis des années, Marc Lavoine ne cesse de surprendre et d'émouvoir. Après des rôles marquants sur les planches ou les écrans et un premier roman autobiographique plébiscité par le public, son retour à la chanson est celui d'un artiste au désir immense d'absolu, de vérité et de retrouvailles avec son public. Marc Lavoine a toujours le regard qui tue et la voix qui porte et il le prouvera en interprétant en live tous ses tubes et des extraits de son dernier opus.

**MERCREDI 3 JUILLET**  
**Grand Théâtre**



PHOTO.D.R.

### MENONCLE JASON

Originaire du Nouveau-Brunswick, Jason LeBlanc, alias « *Menoncle Jason* », est un multi-instrumentiste de style country-rétro-acadien. Toujours coiffé de son chapeau de cowboy et de ses grosses lunettes de soleil, il amène le public dans son univers country déjanté. Excellent guitariste, les histoires qu'il écrit sont assurées de toucher les gens et de les faire rire. « *Viens t'assire avec Menoncle pour qu'y te chante des belles chansons comme dans l'bon vieux temps et pour te raconter des histoires de par chez nous!* » répond notre artiste lorsqu'on l'interroge sur son style de musique. Le ton est donné, direction donc la scène « *expérience Acadie* » pour une découverte musicale pleine de talent et d'humour.

**3, 4 ET 5 JUILLET (gratuit)**  
**scène expérience Acadie**

**Du 2 au 7 juillet [www.pauseguitare.net](http://www.pauseguitare.net) / 05 63 60 55 90**



## DU 1<sup>ER</sup> AU 7 AVRIL

### LES JOURNÉES EUROPÉENNES DES MÉTIERS D'ART

Cette manifestation invite passionnés, amateurs, curieux et familles à (re) découvrir le savoir-faire exceptionnel des professionnels des métiers d'art comme l'atelier de forge de couteaux « Lou Coutel », les poteries d'Albi, l'atelier de reliure Edouard,...

*Programme complet sur [journéesdesmetiersdart.fr](http://journéesdesmetiersdart.fr)*

## DU 1<sup>ER</sup> AU 5 AVRIL

### AVEC LES ÉCRANS, JE M'Y PRENDS COMMENT ?

Des temps forts ouverts à tous autour de la sensibilisation aux pratiques face aux écrans.

*Espace Social et Culturel  
« L'Atelier », école  
Édouard Herriot, ...  
05 63 49 34 64*

## DU 5 AU 7 AVRIL

### SALON DU LIVRE JEUNESSE

Domaine de la Mouline

## JEU. 4 AVR.

### SOIRÉE-CINÉ : « ALBERTO GIACOMETTI. THE FINAL PORTRAIT »

Ce long métrage, relate les dernières rencontres entre Alberto Giacometti et James Lord, écrivain américain. Afin de réaliser le portrait de Lord, l'artiste l'a ainsi invité dans son atelier. Ce qui ne devait être qu'un après-midi de travail se transforma en dix-huit séances,...

A PARTIR DE 18H30,  
*découverte de  
l'exposition au MTL  
et projection à 20h30,  
salle Arcé Réservations :  
05 63 49 58 97*

## VEND. 5 AVR.

### CINÉMA DE MONTAGNE

Cf. article

⌚ 20H, *salle Arcé*

### « AYMÉ » À EN PERDRE LA RAISON!

Isabelle Mergault donne la réplique à Gérard Jugnot et incarne sa conscience !

⌚ 20H30, *Grand Théâtre*

## SAM. 6 AVR

### 2<sup>E</sup> ÉDITION DU CONCOURS RÉGIONAL DU MACARON Grand Théâtre

### CAFÉ LANGUE: HABLAMOS

Échanger en espagnol avec Orchidée Monferrer

⌚ 10H, *médiathèque  
Pierre-Amalric  
05 63 76 06 10*

## SCÈNE OUVERTE!

### COUP DE POUCE AUX APPRENTIS MUSICIENS ET CHANTEURS!

⌚ 11H30, *médiathèque  
Pierre-Amalric  
05 63 76 06 10*

### MUSIQUE SPECTRALE

Cf. article

⌚ 19H, *Athanor*

### AU CHŒUR DU ROMANTISME

Le chœur Pastel d'Albi vous invite à partager un programme musical autour des œuvres de

Buxtehude, Beethoven, Schubert et Fauré accompagnées par la soprano Marie-Noëlle Coulon, Camille Galinier, au piano et de Thierry Cazals à la flûte. Tarifs : 8/10 €. Gratuit moins de 12 ans et les élèves du conservatoire de moins de 18 ans.  
⌚ 20H30, *église de la Madeleine*

## DIM. 7 AVR.

### BALLET AU CINÉMA

« L'Âge d'or » de Dimitri Chostakovitch et chorégraphie de Youri Grigorovitch.

⌚ 17H, *salle Arcé,  
les Cordeliers*

## MAR. 9 AVR.

### QUELLE EUROPE POUR DEMAIN ?

Conférence par Ch. Branthomme

⌚ 18H, *Institut universitaire  
Champollion*

### RENCONTRE AVEC SERBAN SAVU

En amont de l'ouverture de l'exposition de l'artiste roumain Șerban Savu le 12 avril

⌚ 18H15, *médiathèque  
Pierre-Amalric  
05 63 76 06 10*

### WE ARE MONCHICHI

Cf. article

⌚ 19H30, *Grand Théâtre*

## MER. 10 AVR.

### LES MÉGA SUR LES ONDES!

Radio Albigés intègre les murs de la médiathèque pour vous proposer un temps radiophonique !

⌚ 14H, *médiathèque  
Pierre-Amalric  
05 63 76 06 10*

### CAFÉ CITOYEN

L'apparence influence-t-elle le jugement porté par les autres ?

⌚ 18H15, *médiathèque  
Pierre-Amalric  
05 63 76 06 10*

### JAM DES NOCTAMBULES

Rendez-vous pour une session musicale improvisée !

⌚ 20H, *MJC, 13 rue  
de la République  
05 63 54 20 67*

### CAFÉ GÉO

Le voyageur hypermoderne : une nouvelle manière d'expérimenter le monde ? Animé par Francis Jaureguiberry (professeur de sociologie, Université de Pau)

⌚ 18H30, *brasserie des  
Cordeliers, 10 Avenue  
du Général de Gaulle*

## JEUDI 11 AVR.

### SPECTACLE CABARET POUR LES AÎNÉS

Organisé par le CCAS

⌚ 14H30, *Théâtre des Lices*

### CONFÉRENCE

#### DANTE ALIGHIERI

Journal de voyage de Montaigne

⌚ 18H, *médiathèque  
Pierre-Amalric  
05 63 76 06 10*



**L'EUROPE SUR LES TRACES DE SON PASSÉ, LA SHOAH DE PROXIMITÉ EN EUROPE DE L'EST**

Conférence par les étudiants L3 SHS – INU Champollion

🕒 18H, *Institut universitaire Champollion*

**VEN. 12 AVR.**

**ALBI RUN URBAIN**

Cette deuxième édition attend 2000 participants pour une course du cœur au profit d'une jeune artiste handicapée.

🕒 9H, *place du Vigan*  
06 58 08 44 20

**RENCONTRE AVEC LE POÈTE THIERRY RENARD**

Cf. article

🕒 20H30, *médiathèque Pierre-Amalric*  
05 63 76 06 10

**EVERYNESS**

Cf. article

🕒 20H30, *Grand Théâtre*

**SAM. 13 AVR.**

**PRISE EN MAIN D'UNE TABLETTE NUMÉRIQUE**

10h, médiathèque Cantepau, square Mirabeau

*Inscriptions :*  
05 63 76 06 50

**TEMPUS FUGIT**

Le duo Isabelle Ciria (clarinette basse et M.A.O) Joël Trolonge (contrebasse et sampler) interroge la question du temps avec Lise Avignon comédienne et chanteuse. Tarifs : 8€/10€

🕒 20H30, *le Frigo, 9 rue Bonne Cambe*  
*Albi Réservation :*  
05 63 43 25 37

**DU RIFIFOIN DANS LES LABOURS**

Pièce de théâtre au profit de Grandir en Haïti.

🕒 20H30, *maison de quartier de Cantepau*

**LUN. 15 AVR.**

**LA SOUPE DU 15**

Le public est invité à partager un repas suivi d'une rencontre autour de la « Morphologie artificielle ou l'art de faire pousser les machines », expliqué par Yves Duthen, professeur d'informatique et directeur de recherche à L'Institut de recherche en Informatique de Toulouse (IRIT). Tarifs : 10€/12€

🕒 19H30, *le Frigo, 9 rue Bonne Cambe*  
*Albi Réservation :*  
05 63 43 25 37

**MAR. 16 AVR.**

**FAMILLE, CADEAU OU FARDEAU ?**

Conférence par Ch.Pacific

🕒 18H, *Institut universitaire Champollion*

**LES MARDIS DE LA SABA**

« L'opéra au XVIII<sup>e</sup> siècle : un sujet de querelles » par Christian Faussot

🕒 18H, *médiathèque Pierre-Amalric*  
05 63 76 06 10

**MER. 17 ET JEU. 18 AVR.**

**SAÏGON** Cf. article  
*Grand Théâtre*

**MER. 17 AVR.**

**A PETITS PAS**

Lectures et jeux pour les 6 mois/5 ans et leurs parents

🕒 10H30, *médiathèque Pierre-Amalric*  
*Inscriptions :*  
05 63 76 06 10

**À TOI D'JOUER 100 %**

**« ADOSPHÈRE »!**

La médiathèque propose un espace 100% dédié aux adolescents.

🕒 14H, *médiathèque Pierre-Amalric*  
*Inscriptions :*  
05 63 76 06 10

**ATELIER POTERIE POUR LES ENFANTS**

Votre enfant (à partir de 7 ans) va découvrir le métier de potier et fabriquer des objets en terre cuite puis, les décorer selon le thème du moment. Tarif : 30€ les trois heures

🕒 DE 14H À 17H, *poterie d'Albi*  
*Inscriptions :*  
05 63 60 71 00

**LES MERCREDIS DU CINÉMA**

Projection du documentaire « Ouaga girls » de Theresa Traore Dahlberg : bien décidées à devenir mécaniciennes, Bintou, Chantale et Dina apprennent le métier à Ouagadougou...

🕒 18H, *médiathèque Pierre-Amalric*  
05 63 76 06 10

**BÉRANGÈRE MAXIMIN**

Cf. article

🕒 19H, *GMEA, rue Sainte-Claire*

**KEV ADAMS SOIS 10 ANS**

Cf. article

🕒 20H30, *Scénith*

**JEU. 18 AVR.**

**6<sup>e</sup> JOURNÉE DE LA BIODIVERSITÉ**

Cette journée s'inscrit dans les missions de transmission de connaissances mais aussi d'innovations et de recherches ainsi que dans l'animation du territoire en initiant le public aux pratiques locales durables. Restauration possible sur place (produits fermiers, circuits courts). Gratuit et ouvert à tous

*Lycée agricole Fonlabour*  
05 63 49 43 70

**CAFÉ LITTÉRAIRE**

Venez partager vos coups de cœur.

🕒 14H30, *médiathèque Cantepau, square Mirabeau*  
05 63 76 06 50

**MY BABY LOVE SHOW ALONE**

Avec des reprises de tubes rock'n roll, Zulie vous embarque dans son univers.

*Tarifs : 8/10€*

🕒 20H30, *le Frigo, 9 rue Bonne Cambe*  
*Albi Réservation :*  
05 63 43 25 37



**JOHN BLECK ET SIMVAL**  
Sur scène : John Bleck livre des textes rappés en français, en anglais mais aussi en wolof et SimVal un rappeur albigeois aux multiples facettes.  
*MJC, 13 rue de la République 05 63 54 20 67*

### VEN. 19 AVR.

#### LE BOURGEOIS GENTILHOMME

Cf.article  
🕒 20H30, *Théâtre des Lices*

### SAM. 20 AVR.

#### LET'S CHAT

Conversation en anglais animée par Barbara Shepherd Steadman  
🕒 10H30, *médiathèque Pierre-Amalric*  
*Inscriptions : 05 63 76 06 10*

### DU 22 AU 26 AVR.

#### QUI ES-TU ALBERTO ?

Après la visite de l'exposition « Alberto Giacometti, d'après modèle » les enfants se lanceront dans des créations alternants dessin, modelage et enchevêtrement des traits.  
Tarifs : 60€, goûter compris.  
🕒 DE 9H À 11H, (4-6 ans) et de 10h30 à 12h30 (7-11 ans), *Musée Toulouse-Lautrec*  
*Inscriptions : 05 63 49 58 97*

### DU 23 AU 25 AVRIL

« CRÉATIONS SONORES/RADIO » POUR LES 7/12 ANS  
Animé par David Latail-

lade et Radio Albigès. Micro-trottoir journalistique et artistique dans la ville, montages sonores,...  
Tarif: 45 € les 3 jours + 8 € (adhésion à la MJC d'Albi)  
🕒 DE 10H À 12H ET DE 14H À 16H À LA MJC, *13 rue de la République*  
*Inscriptions : 05 63 54 20 67*

### DU 23 AU 26 AVR.

#### STAGE DE CRÉATION VIDÉO

Julie Cail, chanteuse et réalisatrice, accompagnera les jeunes dans la création d'un court-métrage bruité. Tarif: 40 € + 8 € (adhésion MJC)  
*MJC, 13 rue de la République*  
*Inscriptions : 05 63 54 20 67*

### MAR. 23 AVR.

#### CAFÉ CITOYEN

Espace ouvert aux échanges, au partage des idées et à la réflexion.  
🕒 20H, *MJC 13 rue de la République*  
*05 63 54 20 67*

### MER. 24 AVR.

#### 1,2,3 SOLEIL

Jeux d'autrefois à partir de 5 ans  
🕒 10H15, *médiathèque Cantepau, square Mirabeau*  
*05 63 76 06 50*

#### CINÉMIOCES

Projection du film « Zarafa » de Rémi Bezançon et Jean-Christophe Lie  
🕒 15H30, *médiathèque Pierre-Amalric*  
*Inscriptions : 05 63 76 06 10*

#### CAFÉ PHILO

Pourquoi l'être humain a-t-il besoin d'inventer des dieux ? Animé par B. Martinez  
🕒 20H30, *brasserie des Cordeliers, 10 Avenue du Général de Gaulle*

### DU 24 AU 26 AVR.

#### STAGE DE PRATIQUE ARTISTIQUE AUTOUR DE L'EXPOSITION DE ȘERBAN SAVU

Animé par la plasticienne Fanette Chavent.  
Visite de l'exposition mercredi 24 avril à partir de 10h, ateliers de 10h30 à 12h. À partir de 8 ans ou 4 ans pour les enfants accompagnés / Maxi 10 participants. Tarif : 24 € le stage de 3 matinées par enfant / Gratuit pour les accompagnants.  
Hôtel Rochegude, 28, rue Rochegude  
*Inscriptions : centredart@centredartlelait.com*  
*ou 09 63 03 98 84*

### DU 25 AU 28 AVR.

#### RASSEMBLEMENT CARTEL DES MINES

Tournoi sportif rassemblant l'ensemble des Ecoles des Mines de France et d'Euro  
*Stadium d'Albi*

### DU 26 AVR. AU 3 MAI.

#### STAGE « CONTES ET MARIONNETTES »

POUR LES 8/12 ANS  
Animé par Nicolas Jean.  
Tarif: 60 € les 4 jours + 8 € (adhésion à la MJC d'Albi)  
🕒 DE 10H À 12H ET DE 14H À 16H, *à la MJC,*

*13 rue de la République*  
*Inscriptions : 05 63 54 20 67*

### VEN. 26 AVR.

#### STAGE « FILETEADO »

#### POUR LES 8/12 ANS

Avec l'artiste Jorge Molina les enfants découvriront ce style de peinture caractérisé par son utilisation de couleurs vives et de dessins complexes. Tarif: 15€ la journée + 8 € (adhésion à la MJC d'Albi)  
🕒 DE 10H À 12H ET DE 14H À 16H, *à la MJC, 13 rue de la République*  
*Inscriptions : 05 63 54 20 67*

#### JOURNÉE AUTOUR DES DEUX ROUES

Ateliers réparation, sécurité routière,...  
🕒 DE 9H30 À 17H30, *maison de quartier de Lapanouse*

#### CATYO : CONCERT DE MUSIQUE ÉCRITE ET IMPROVISÉE DU MOYEN-ÂGE À CE SOIR....

Avec Catherine Joussetin (voix et vièle) et Georges Petit (saxophone et tuyaux) Tarifs : 8/10€  
🕒 20H30, *le Frigo, 9 rue Bonne Cambe Albi*  
*Réservation : 05 63 43 25 37*

### DIM. 28 AVR.

#### 41<sup>e</sup> MARATHON D'ALBI



## SAM. 4 MAI

### CHAMPIONNAT DE FRANCE DE DANSE LATINE

Cf. article

*Parc des expositions*

## EXPOSITIONS

### PEINTURES DE SYLVIE FERRERO

Le Frigo, 9 rue Bonne Cambe. Entrée gratuite, ouvert du mercredi au samedi de 15h à 18h30  
DU 4 AU 20 AVRIL

### PÈRE CASTOR

La médiathèque met en scène ses collections du Père Castor !

*Médiathèque Pierre-Amalric*  
JUSQU'AU 6 AVRIL

### SLOGANS COLLECTION

Cf. article

*Médiathèque Pierre-Amalric*  
DU 17 AVRIL AU 25 MAI

### COBO S'EXPOSE À CŒUR OUVERT AU GRAND HÔTEL D'ORLÉANS!

*Grand Hôtel d'Orléans, 1, Place Stalingrad, 05 63 54 16 56*  
JUSQU'AU 12 AVRIL

### MOI ET LES AUTRES

Cette exposition a pour objectif d'inviter enfants et parents à réfléchir sur le sens du « vivre ensemble ».

*Médiathèque Pierre-Amalric*  
JUSQU'AU 20 AVRIL

### ALBERTO GIACOMETTI D'APRÈS MODÈLE

*Musée Toulouse-Lautrec - Palais de la Berbie, 05 63 49 48 70*  
Jusqu'au 30 juin

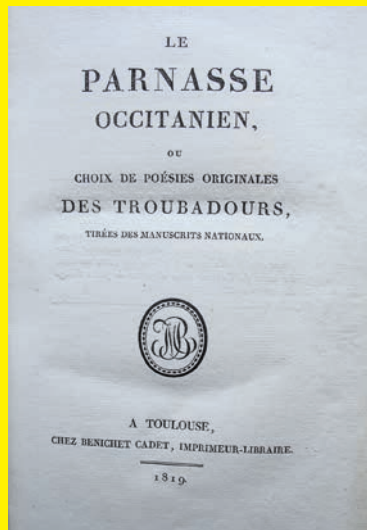
### BRODERIES

*Musée de la Mode, 17 rue de la Souque, 05 63 43 15 90*  
JUSQU'AU 29 DÉCEMBRE



### PARNASSA – GLOSSARI

2019 correspond als dos cents ans de la publicacion dels dos libres màgers d'Enric Paschal de Rohegude : lo Parnassa e lo Glossari. Aquestes dos obratges presentan una partida dels dos manescriches « definitius » de l'autor, lo primièr de 1797, l'autre de la fin del sègle XVIII. Son conservats a la mediathèque d'Albi, accompagnats d'un vintinat de manescriches preparatòris, frucha d'un trabalh de dètz ans quand lo sabent albigès èra a París. Son estats numerizats pel CIRDÒC e se pòdon consultar sus internet. Per onorar Rohegude, una exposicion sus aquela òbra es presentada al Centre Occitan Ròcaguda del primièr d'abrial al primièr de junh.



### PARNASSA – GLOSSAIRE

Voilà deux cents ans, Henri Paschal de Rohegude publiait Le Parnasse Occitanien et Essai d'un Glossaire Occitanien, les deux ouvrages présentant un choix de son œuvre contenue dans les deux manuscrits « définitifs » composés à la fin du XVIIIe siècle. Ceux-ci ainsi que les manuscrits préparatoires sont conservés à la médiathèque d'Albi et consultables sur internet. Pour rendre hommage à Rohegude, une exposition est présentée du 1<sup>er</sup> avril au 1<sup>er</sup> juin au Centre occitan Rohegude, 28 rue Rohegude à Albi.

Renseignements et inscriptions : 05 63 46 21 43, [centre-occitan-rohegude@orange.fr](mailto:centre-occitan-rohegude@orange.fr)



## LE NATURA CAFÉ

### *Bouchée de baie d'acai accompagnée d'un jus de guarana natura*

#### **Ingrédients**

300 gr de noix de cajou,  
2 cuillères à soupe d'acai en  
poudre, 2 cuillères à soupe d'huile  
de noix de coco, 3 cuillères à soupe  
de sirop d'agave, 1 cuillère à soupe  
de poudre de lucuma

#### **Préparation**

Réduire en poudre les noix  
de cajou dans un robot  
jusqu'à obtention d'une texture  
farineuse. Ajouter les ingrédients  
restants jusqu'à ce que la texture  
devienne une pâte solide.

Finir de travailler la pâte ainsi  
obtenue avec vos deux mains en  
prenant soin d'y ajouter une  
bonne dose d'Amour (ingrédient  
principal) ! Laisser votre pâte se  
reposer, avant de laisser libre  
cours à votre créativité dans la  
forme finale de chaque bouchée.

Et maintenant bon éveil  
des papilles !

Tout près du marché couvert, Katia et Dinam ont ouvert il y a quelques mois le « Natura café ». Elle est du Tarn, lui est Brésilien et a possédé une adresse similaire à Londres pendant plusieurs années. Le « Natura café » est un lieu accueillant qui respire la fraîcheur avec ses chaises colorées, ses tables rondes en bois et ses murs en briques. Côté carte, le couple assure « que la santé se joue dans l'assiette », avec une offre de restauration qui permet de prendre soin de soi en mangeant plus sain et équilibré du lever au goûter. Le matin, avec le café ou le thé, bio et issu de circuit court ou encore le « super boost » (à base de protéine, curcumá, guarana,..) vous pourrez déguster des pâtisseries végétales, des « energy balls » (boules gourmandes riches en vitamines qui associent fruits secs, flocons d'avoine, riz, cacao,..) À midi, on se concentre sur les salades colorées sur des bases de légumes frais de saison et de protéines en graines mais aussi avec les tartines salées, tapénades, tomates avec ou sans fromage sur pain artisanal. Tout au long de la journée, « Natura café » fait aussi fort côté grignotages malins avec des cookies et des gâteaux sans gluten ou des pâtisseries végétales énergétiques ainsi que des jus de fruits ou de légumes tous aussi gourmands que sains. On apprécie le « sourcing » ultra-responsable de l'adresse et la valorisation des producteurs de la région ainsi que la possibilité d'acheter du thé, café, chocolat et autres gourmandises dans le coin boutique.

**[1 rue des Foissants, 05 63 38 98 79]**



## Pour une relation majorité-opposition apaisée

Le groupe majoritaire se refuse de faire des tribunes d'expression politique le lieu de toutes les dérives démagogiques et idéologiques. Seuls comptent Albi et les Albigeois. Notre groupe, fort depuis sa création de sa diversité d'opinions et de sensibilités, sans se soucier de politique politicienne, applique le programme pour lequel il a été élu en tenant compte des circonstances et hors de tout sectarisme. Il est en responsabilités. Un mot lourd de sens et d'implications. L'opposition est, de son côté, dans son rôle lorsqu'elle n'approuve pas toujours notre action, dans le respect des personnes, sans anathèmes et surtout sans essayer de tromper l'opinion en diffusant délibérément de fausses informations. Elle est une opposition qui se fonde sur des convictions bien ancrées. Et c'est important pour notre groupe d'être ainsi « challengé ». Pourtant, certains opposants se complaisent dans le pamphlet et la caricature. D'autres, à cours d'inspiration, vont jusqu'à oublier d'où ils viennent et sans trop savoir non plus où ils vont. Cette difficile et improbable quête d'identité et de sens s'exerce parfois dans cette rubrique mais aussi dans d'autres tribunes qui fleurissent ici ou là, à l'aube de périodes d'effervescence électorale qui donne des ailes à certains. Mais malheureusement, elle s'exerce

régulièrement contre l'autre et le plus souvent à des fins bassement politiciennes. Et tant pis pour l'intérêt général. Leur devise: si tu n'arrives pas à te trouver, va donc chercher l'autre. Un exercice dans lequel excelle l'un des auteurs zélés de la tribune de feu le groupe socialiste et citoyen qui a perdu au fil des mois l'ensemble de ses cadres jusqu'à voir son maigre effectif amputé par le départ de son dernier entrant. Et c'est le rédacteur de ce même groupe, exemplaire donc ! qui dénonce un groupe majoritaire qui serait à l'agonie. Qu'il se rassure, notre équipe municipale a de la réserve et incarne le renouvellement de la plus belle des façons. Et l'enjeu du renouvellement ne concerne pas seulement les hommes et les femmes, il concerne aussi, et avant tout, les idées. C'est une chose de cibler les personnes, c'en est une autre d'alimenter le débat sur le fond et de faire des propositions utiles et indispensables pour la gestion des affaires locales, en réponse aux attentes des Albigeois, avec sérénité et enthousiasme. Albi et les Albigeois le valent bien. Au demeurant, ils le veulent, nous en sommes convaincus, pour être présents, au quotidien, à leurs côtés, sur le terrain, tous les terrains.

### Le groupe majoritaire

### Vœux... pieux ?

Que faut-il souhaiter à notre agglomération pour cette nouvelle année pré-électorale ?

° De la démocratie : La majorité albigeoise est fracturée. Une forme de fébrilité s'est installée et cela se ressent dans le fonctionnement de notre agglomération. De l'omniscience de l'ancienne présidence nous sommes passés à la toute puissance. Avoir une majorité absolue implique avant tout pédagogie, respect et responsabilité.

° Du contrôle des politiques menées : Notamment en matière de développement économique, nous demandons depuis longtemps qu'un état des lieux des subventions et des aides soit enfin mené afin qu'une évaluation de leur efficacité soit établie.

° De la transparence : Les réunions du bureau communautaire se tiennent toujours sans ordre du jour, sans feuille de présence et sans compte rendu. C'est pourtant cet organe qui décide de tout. Puisque le conseil communautaire vote la plupart du temps (même si des tensions apparaissent à présent) comme un seul homme, sans poser de question, sans débat.

° Du débat : La plupart des élus n'osent même pas questionner la présidence sur les décisions prises. Fatalistes devant une majorité albigeoise qui peut décider seule et qui n'hésite pas à stigmatiser les contradictoires.

° De l'ambition : L'agglomération est un levier majeur pour initier les changements radicaux qui doivent être menés en terme de transition écologique, de développement économique, de répartition des richesses, des aides et subventions.

### Pour le groupe socialiste et citoyen,

Fabien LACOSTE, Conseiller Municipal  
groupe.elus-minoritaires@mairie-albi.fr

### Insécurité, Albi pire que Béziers ?

Les 2 meurtres en quelques mois qui ont touché ALBI sont une première dans une ville qualifiée à tort de calme.

L'ensauvagement de ces voyous qui n'hésitent plus à s'affronter à coups de couteaux en plein jour au milieu d'un vide grenier ou d'une fête foraine, ne semble plus avoir de limites.

Ces meurtres entre bandes rivales, s'ajoutent à des trafics de drogues dans de nombreux quartiers dont 2 classés en zone de sécurité prioritaire, et à une ville parmi les plus touchées par l'islamisme.

La responsabilité en incombe aux parents qui n'éduquent plus, à l'État qui ne protège plus faute de moyens policiers et de volonté politique, à la justice qui ne condamne plus arguant de mauvaises lois, mais aussi aux politiciens locaux obnubilés par l'image UNESCO de la ville.

En 2016 en réponse à notre volonté de voir la Police Municipale armée, Mme le Maire avait ironisé sur la politique sécuritaire du Maire de Béziers, en 2019 il est temps de prendre conscience de la montée de l'insécurité dans notre ville.

### F. Cabrolier, G. Ramadji, J. Bacou

Groupe Rassemblement National Albi Bleu Marine  
Contact : 05 63 49 13 28  
groupe.elus-minoritaires@mairie-albi.fr

### Polluer, coûte que coûte... !

C'est un choix budgétaire incroyable et injustifiable dans le contexte actuel ! Le 18 février, la majorité municipale a financé 552.000€ TTC (460.000€ HT) pour refaire une portion de piste du circuit, qui aurait dû être pris en charge par la société délégataire DS Events. Et bien non ! Notre majorité municipale a eu pitié de cette société qui gère le circuit, qui a fait 210 jours de bruit et de pollution et 89.600€ de bénéfices nets en 2017 ! Et qui prétend ne pas pouvoir investir pour la réfection de la piste, sans faire connaître l'état de ses comptes pour le justifier. Bref, Mme le Maire fait un cadeau monumental de plus à son « circuit adoré », financé bien sûr par les impôts des Albigeois, dont certains subissent les nuisances. Mais une petite touche de véhicules électriques pour faire passer la pilule, un petit label fleuri, et voilà le tour est joué !

Combien d'associations ou de clubs sportifs pourraient être mieux aidés avec de tels montants ?

La planète brûle, les jeunes se mobilisent, une énorme prise de conscience de la gravité des enjeux climatiques est en cours, mais ici, à Albi, la municipalité choisit de gaspiller l'argent public pour quelques nantis qui polluent et montrent le mauvais exemple. Les petits labels et récompenses de façade ou le greenwashing ne dupent personne : notre ville est devenue un extraordinaire laboratoire de l'irresponsabilité des décideurs locaux. La vague de mobilisation que commence à gonfler ne les épargnera pas !

### Pascal Pragnère

EELV / Albi Vert Demain  
pascal.pragnere@albi-vert-demain.fr

**ALBI MÉTAL STORES**

Stores - Fermetures  
Automatismes

81000 ALBI  
SITE INDUSTRIEL DE RANTEIL

☎ 05 63 54 48 30  
Fax 05 63 38 93 39  
albimetalstore@orange.fr

**Favero Menuiserie**

MENUISERIE  
Intérieure & extérieure  
Bois - Alu - PVC  
Parquet - Volet Roulant - Porte  
Sectionnelle - Cloison Alu  
**AGENCEMENT - MOBILIER**  
Tél : 05 63 60 74 89

**P** PUBLIC  
24h/24 - 7j/7

**PARKING CENTRE HISTORIQUE  
LES CORDELIERS**  
1, rue des Sept Fonds - 81000 Albi

**VOTRE ABONNEMENT**  
À PARTIR DE

**48€\*** AU LIEU DE ~~60€~~

**VOTRE TICKET HORAIRE**

1H.....0,50 € ~~1,20€~~ JOURNÉE.....5 € ~~12,80€~~

interparking.com

Informations :  
Contact clients 09 70 140 111  
APPEL NON SURTAXÉ

Interparking  
TOUJOURS PROCHE

**pf pa** PÔLE FUNÉRAIRE PUBLIC DE L'ALBIGEOIS

Écouter  
Conseiller  
Accompagner

N°HAB. 13-81-006

Déléataire du service public de la ville d'Albi  
et 44 communes actionnaires

Plus encore que le respect de notre  
mission de service public  
Un accompagnement  
au-delà des obsèques

12 route de Millau 81000 ALBI • Tél. 05 63 47 69 24

**FITNESS PARK**

DANS L'EFFORT JE DEVIENS  
**PLUS FORT**

PIERRE-YVES | ADHÉRENT FITNESS PARK

**TON 1<sup>ER</sup> MOIS À  
0€**  
POUR TOUT ABONNEMENT\*

**FITNESS PARK ALBI**  
Centre commercial Géant casino | 81000 ALBI | 05 63 49 98 12 | [FITNESSPARK.FR](http://FITNESSPARK.FR)



16 MARS  
30 JUIN, 2019

—  
**MUSÉE  
TOULOUSE-  
LAUTREC**  
**ALBI** —

En partenariat avec  
la Fondation Giacometti, Paris

# GIACOMETTI,

D'APRÈS MODÈLE

Femme debout, 1952, Bronze, 131,5 x 19 x 32,5 cm, collection de la Fondation Giacometti, Paris, © Succession Alberto Giacometti / Fondation Giacometti / Paris + ADOP Paris, 2019

MENUISERIES  
STORES **AMA**  
FERMETURES  
AUTOMATISMES

2019  
PARTENAIRE  
SOLUTIONS  
HABITAT  
D'EDF

39 rue des Taillades - 81990 LE SEQUESTRE  
(bâtiment du Bowling sur rocade)

- ▶ MENUISERIES PVC et ALUMINIUM
- ▶ VOILETS ROULANTS et BATTANTS
- ▶ SPÉCIALISTE STORES & MOUSTIQUAIRES
- ▶ PORTAIL ET AUTOMATISME

**RÉNOVATION & NEUF  
TRAVAIL SOIGNÉ**



Tél : 05 63 47 24 88

[www.ama-albi.fr](http://www.ama-albi.fr)

**Utile** LA MALADRERIE

A deux pas de la cathédrale,  
direction le golf de Lasbordes et Terssac.

Vos produits **U** à côté de chez vous !

Ouvert  
tous les jours  
8h - 12h30 & 15h - 19h30

Ouvert tous les dimanches  
et jours fériés toute la journée

Tous les dimanches  
et jours fériés  
8h - 12h30  
14h - 19h00

9, rue de Rudel

Rond-point de la Maladrerie 81000 **ALBI**

**Tél : 05 63 54 39 15**

**MM**

ventes aux enchères  
Toulouse  
Albi - Montauban

MARAMBAT  
de MALAFOSSE



**Journée de l'expertise**

*Au plus près de vous, partout dans votre région.*

**17 avril**

10h/12h - 14h/18h

**ALBI**

48, rue Emile Grand



Bijoux - Diamants - Montres - Pièces - Or - Vintage - Vin  
Arts d'Asie - Tableaux - Objets d'Art - Automobile collection

**Connaissez-vous la vraie valeur de vos objets ?**

[www.marambat-malafosse.com](http://www.marambat-malafosse.com) - **05 63 38 30 68** - [albi@marambat-malafosse.com](mailto:albi@marambat-malafosse.com)



**POINT IMMO**  
JACQUES PASTUREL

**PROFESSIONNEL DEPUIS 1992**

**Partageons des projets**

résidence  
**Renoir**  
**ALBI**



## **LANCEMENT COMMERCIAL**

### **UN EMPLACEMENT D'EXCEPTION**

ENTRE LA PLACE FERNAND PELLOUTIER ET LA PLACE DU VIGAN

- Résidence de standing sécurisée
- Prestations personnalisables
- Ascenseur
- Grandes terrasses
- Performance énergétique et confort thermique
- Traitement acoustique optimal