



Commerce :
**DE NOUVELLES
MESURES POUR
L'ATTRACTIVITÉ**

P.25

Des castors
photographiés
au bord du Tarn.

P.26

Devenons tous
donneurs
et sauvons des vies!

P.31

Le programme
des animations au cœur
des quartiers.



Albi run, rue Timbal, centre-ville,
le 12 avril



Exposition Broderies, Musée de la mode,
le 29 mars



Cabaret senior organisé par le CCAS,
Théâtre des Lices, le 11 avril



Ce qui s'est passé à Albi



**Retour des brebis pour l'écopâturage,
bassin du Marranel, le 15 avril**



**Stand de la ville d'Albi, Foire économique,
parc des expositions, le 27 mars**

**Sixième tournoi
national de
blackball, Cosec,
le 30 mars**





Albi Menuiseries Aluminium

39 rue des Taillades

Le Séquestre

(Parking de Movidia et Bowling sur rocade)

VOLETS ROULANTS ET BATTANTS

MENUISERIES : PVC et ALUMINIUM

PORTAIL ET AUTOMATISMES



Protégez-vous !

05 63 47 24 88

www.ama-albi.fr



REY & BOISHARDY
TOITURES & TRAITEMENTS



ANTI-NUISIBLES



TERMITES



TOITURE



DÉPANNAGE



ISOLATION

**PÔLE
TRAITEMENT**

- ✓ **TRAITEMENT DES BOIS**
Termites, Capricornes, Vrillettes, Mèreule
- ✓ **PROTECTION TERMITES**
- ✓ **LUTTE ANTI-NUISIBLES**
Dépigeonnage
Désinsectisation - Dératisation



**PÔLE
TOITURE**

- ✓ **Rénovation / Réfection**
- ✓ **Zinguerie**
- ✓ **Démoussage**
- ✓ **Hydrofugation**



**PÔLE
CONFORT**

- ✓ **TRAITEMENT HUMIDITÉ**
- ✓ **ISOLATION DES COMBLES**



ALBI 58 chemin du Gô
05.63.60.73.08

CASTRES 05.63.35.33.64
TOULOUSE 05.62.88.64.60

www.societe3p.fr



Revue de presse d'Albi

Dans la presse nationale, à la télévision, sur les réseaux sociaux, à la radio, Albi est régulièrement mentionnée dans des articles et reportages. Les raisons sont variées et parfois originales.

Il y a bien sûr son patrimoine et son histoire qui retiennent l'attention des médias. Le patrimoine albigeois fait partie de notre identité et se doit d'être préservé et transmis aux générations futures. Même le patrimoine naturel n'est pas oublié avec des découvertes comme une tulipe unique dans le Tarn ou encore la présence confirmée des castors sur les berges. Il est probable que ces actualités aiguisent la curiosité des journalistes !

Mais s'il fallait effectuer une revue de presse exhaustive, on remarquerait qu'Albi est aussi médiatisée grâce à ses événements, et encore plus grâce à... ses habitants ! Ne sont-ils pas les meilleurs ambassadeurs de notre ville ?

Dans les actualités récentes, plusieurs millions de vues ont été faites sur Facebook au sujet de l'entreprise Hundred Miles créée par Laura Ballario. Celle-ci connaît un grand succès sur les réseaux avec la petite caravane qu'elle conçoit dans son atelier à Jarlard. Ce Tear Drop ne laisse pas indifférent à quelques mois des vacances d'été.

Les Poteries d'Albi font souvent l'objet de reportages à la télévision. Cette fois-ci, c'est l'émission de TF1 "Grand reportage" qui consacrera un numéro en septembre sur le sujet des femmes patronnes. Lore Camillo, directrice des Poteries d'Albi, a témoigné une fois encore de l'énergie qui l'anime.

La médiatisation passe aussi par des distinctions et des reconnaissances. Je pense à Jean-Michel Quintin, buraliste du boulevard Lannes qui a reçu deux Mercure d'or de l'année au niveau national. Son tabac-presse au cœur du quartier de Cantepau est un lieu de vie et d'échanges, où il s'investit sans compter. Je ne voudrais pas oublier le camping Albirondack park qui obtient son classement en 4 étoiles. Là encore, un bel engagement qui permet d'accueillir dans de très bonnes conditions les visiteurs cet été.

Avec leurs innovations, des entreprises albigeoises sont aussi sous le feu des projecteurs : la Matière bavarde de Margaux Bardou, dont nous avons déjà parlé dans les derniers numéros d'Albimag et qui a été médaillée d'argent aux Edison Awards 2019 à New-York, l'une des plus grandes distinctions qu'une entreprise puisse recevoir au nom de l'innovation.

De nombreux événements uniques en Occitanie, derrière lesquels des centaines de bénévoles sont engagées, contribueront prochainement à communiquer sur l'attractivité et le dynamisme d'Albi. La Nuit Pastel, l'Épiscopale nordique, Albi Eco Race, l'Urban triathlon Albi et le Marathon constituent des temps forts avant l'été.

La liste n'est évidemment pas complète, mais illustre la diversité des initiatives qui font connaître Albi bien au-delà des frontières régionales et ont de quoi rendre les Albigeois fiers de leur territoire.

Stéphanie Guiraud-Chaumeil

Maire d'Albi — s.guiraud-chaumeil@mairie-albi.fr



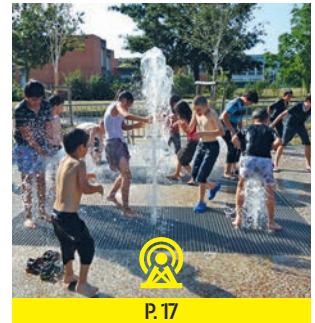
« S'il fallait effectuer une revue de presse exhaustive, on remarquerait qu'Albi est aussi médiatisée grâce à ses événements, et encore plus grâce à... ses habitants! »



P. 18



P. 15



P. 17

Ce mois-ci...

- 15 \ **Regardez** combien la nature sait nous surprendre avec quelques plantes rares comme cette tulipe sauvage découverte récemment au parc Rochegude.
- 18 \ **Découvrez** une nouvelle œuvre de Giacometti à voir au musée Toulouse-Lautrec.
- 23 \ **Faites** le plein d'infos sur le Tour de France avec la page consacrée spécialement à l'événement dans Albimag.
- 37 \ **Participez** au triathlon albigeois, une épreuve accessible à tous, organisée prochainement au bord du Tam et dans le centre-ville.
- 45 \ **Prenez date** pour les prochains temps forts culturels de mai...

Et plein d'autres infos à lire dans votre magazine !



**SI VOUS SOUHAITEZ CONTACTER LA RÉDACTION
D'ALBIMAG : 05 63 49 10 49 \ albimag@mairie-albi.fr**

Le prochain numéro sera distribué du 3 au 5 juin 2019.



P. 25



**UN PROBLÈME
DE DISTRIBUTION ?**
Contactez la société Adrexo
Sud-Ouest : 05 63 45 51 80

Régie publicitaire
DIXICOM : 04 67 02 68 68



RDV DANS 10 ANS SUR LE TOUR ?



Le Trophée Occitanie des écoles de cyclisme, organisé en avril autour du golf de Lasbordes par le club Albi vélo sport, a donné lieu à de belles images comme celle-ci, où de jeunes cyclistes passent - comme des pros - sous l'arche annonçant le Tour de France à Albi en juillet. Rêvons un peu. On peut imaginer que dans quelques années, certains de ces coureurs passionnés seront au rendez-vous sur la ligne de départ du Tour ou d'autres courses mythiques en France ou à l'étranger. À l'instar de Lilian Calmejane, par exemple, qu'on retrouvera cet été sur le Tour. De quoi soutenir une jeunesse motivée, sportive et qui a l'esprit de compétition.

14/04/19 1/300 7,1 ISO 800

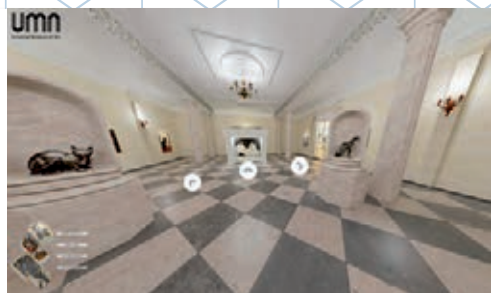
Partageons #albi

2 200
abonnés

Le chiffre qui compte

Vous êtes désormais plus de 2 200 abonnés à nous suivre sur Instagram soit une progression de près de 25% en moins de 6 mois! Un grand merci à tous!

www.instagram.com/ville_albi



Le premier musée virtuel va reprendre plusieurs œuvres du MTL

La Ville d'Albi et le musée Toulouse-Lautrec sont une nouvelle fois à l'honneur au travers d'une sélection de plusieurs œuvres de l'artiste si cher aux Albigeois! En effet, l'UMA (Universal Museum of Art) propose depuis décembre 2017 les premières expositions virtuelles accessibles uniquement depuis son ordinateur ou smartphone. L'UMA n'entend pas remplacer le musée, mais diffuser son image et renforcer l'accès aux œuvres parfois inaccessibles; c'est donc un rôle de complémentarité et de centralisation que l'UMA pourra jouer auprès des musées existants. À ce titre, Toulouse-Lautrec et le musée dédié à son œuvre y trouvent leurs places.

À découvrir sur www.the-uma.org

À CHACUN SON TABLEAU

Trouvez des inspirations et des idées pratiques pour tous vos projets au quotidien sur Pinterest! Comme elle se définit elle-même, la plate-forme sociale Pinterest se destine avant tout à mettre en avant le DIY (Do it yourself ou fais le toi-même) sous forme de (très) beaux visuels ou de valoriser certains objets et paysages. La ville d'Albi a fait le choix de présenter sur Pinterest différents contenus qui valorisent sous forme de tableaux des photos d'archives, des manifestations sportives ou culturelles dans les quartiers ainsi que les grands événements du territoire. Si vous souhaitez nous adresser des photos de vos réalisations, rien de plus simple: adressez un email à reseauxsociaux@mairie-albi.fr en mentionnant dans l'objet Pinterest.



YouTube

LA VIDÉO DU MOIS

Dans chaque ville ou département traversé, l'organisateur du Tour de France (Ndlr: ASO) demande à un sportif ou à une personnalité de lire le texte de la dictée. À Albi, c'est Lilian Calmejane, coureur cycliste albigeois membre de l'équipe Direct Énergie, qui a été choisi. Les 16 meilleurs élèves seront invités à découvrir les coulisses du Tour de France, le 15 juillet et le 17 juillet. ambassadeurs.albi.fr

LES SITES INTERNET

www.mairie-albi.fr: site officiel de la ville
www.cite-episcopale-albi.fr: site dédié au bien classé à l'Unesco
www.albi.fr: la promotion territoriale
www.albi-congres.fr: le tourisme d'affaires à Albi

LES RÉSEAUX SOCIAUX:

FACEBOOK: /mairiealbi
TWITTER: @ville_albi
INSTAGRAM: @ville_albi
YOUTUBE: /mairiealbi



« Parce qu'on a envie que *Chouette* le magazine vous ressemble et vous rassemble ! Et parce que nous croyons qu'il y a de la place sur Albi et sa région pour une source d'information pratique et indépendante à destination des familles... On compte sur vous pour nous faire... pousser des ailes ! Clara et Maria. »



Chouette le magazine,
Numéro 1, Printemps 2019

« Je suis ébahi par ce que je vois. J'avais gardé le souvenir d'un site extraordinaire, mais quinze ans après, c'est encore plus extraordinaire car la ville s'est embellie (...) Il y a un potentiel de développement du tourisme et de l'attractivité qui est fondamental (...). »

La Dépêche du midi, propos d'Étienne Guyot, préfet de la région Occitanie, le 2 avril 2019.

« Dans l'élan d'une citoyenneté participative, le livre est un objet de partage. Les boîtes à livres se multiplient. Dans les entreprises et sur les places à disposition des passants (...) »

La Dépêche du Midi, le 17 mars 2019

« Avec une surface de 3,7 hectares, il (le parc Rochegude NDLR) regroupe 350 arbres et de nombreuses variétés de plantes (...) Avec l'arrivée du printemps, le jardin réserve encore un panel de couleurs inédit. »



La Dépêche du Midi,
le 11 avril 2019

« Depuis 2006, Safra est intervenue sur le VAL 206 de Lille Métropole, les VAL 206 et 208 de Tisséo à Toulouse et le VAL 206 d'Orlyval à Paris. Rennes Métropole souhaite aujourd'hui effectuer la rénovation à mi-vie des seize premières rames de métro et a confié le marché d'expertise à Safra. Avec la rénovation à mi-vie, la durée de vie peut être prolongée à 40 ans ou à 4 millions de kilomètres. »



Sources : communiqué de presse Safra, le 2 avril 2019

« La problématique du centre-ville n'est pas seulement économique et ne peut se résumer à la longue et inévitable évolution d'une forme ou d'un format de distribution. Repensez aux différentes fois où vous vous rendez au centre-ville (...) achat de produit, retrait de colis à des points relais, virée shopping entre amis, lèche-vitrines pour préparer les soldes, achats de Noël, déjeuner dans un restaurant, soirée au cinéma, après-midi culturelle au musée, démarches administratives – le centre-ville est un lieu d'échanges de biens et de services, un lieu d'expériences multiples – bref un lieu de vie ! »



La Tribune,
le 30 mars 2019



Séjours d'été : inscriptions ouvertes

En complément des animations sportives sur la base de loisirs de Cantepau et sur les différentes installations sportives, la ville d'Albi propose cet été des sorties et des stages afin de permettre aux jeunes Albigeois qui n'en ont pas la chance de partir en vacances. Trois séjours sportifs sont proposés aux jeunes par la ville d'Albi. Le premier se déroulera du 1^{er} au 5 juillet à Seignosse pour les 11-16 ans autour des activités phare telles que surf, pelote basque, VTT (de 148€ à 350€ selon le quotient familial). Le deuxième sera prévu à Lascroux pour les 7-9 ans du 17 au 19 juillet (de 40€ à 100€). Le troisième aura lieu à Bolquère (Pyrénées-Orientales) pour les 10-15 ans du 29 juillet au 2 août (de 148€ à 350€).

Un certain nombre de places a été réservé aux jeunes dans le cadre de l'opération « *chantier jeunes* » organisée par le service jeunesse afin de favoriser la mixité des populations.

Voir informations et inscriptions page 62.

Bénévoles sportifs albigeois : on recherche !

Marathon, Albi Trot'tour, Urbain trail... En cas de besoin, les bénévoles se mobilisent pour participer à des événements d'envergure. La jeune association Bénévoles sportifs albigeois, créée par Philippe Brun l'année dernière, intervient lors d'une quinzaine de compétitions, où le vivier de bénévoles n'est pas suffisant. « *On recherche souvent des signaleurs qui sont là pour encadrer une course, par exemple. Les bénévoles de l'association viennent alors renforcer les rangs. Nous travaillons avec une dizaine de clubs qui font appel à nous* », indique-t-il. « *L'esprit d'équipe et la convivialité sont essentiels. Être bénévole permet de participer autrement à un événement, de porter les couleurs de la ville d'Albi et de se sentir utile dans un contexte où le bénévolat connaît des problèmes de renouvellement* ».

Plus d'infos : 07 71 10 82 48 – benevolessportifsalbigeois@gmail.com

Être bénévole au cœur des événements sportifs : une belle expérience collective.



Découvertes L'Université pour tous du Tarn propose pour le printemps une sortie sur le territoire tarnais à la découverte de deux châteaux le vendredi 24 mai de 14h30 à 17h. Visite guidée du Château de Lacaze, aménagé dès le XIV^e siècle et aujourd'hui centre d'échanges et de créations artistiques puis visite du Château de Massugiès, château défensif d'origine médiévale, situé au cœur des monts de Lacaune et classé monument historique. Inscriptions : 05 63 50 12 99 **Bénévolat Tarn** Bénévolat recherche pour son antenne une personne pour suivre les bénévoles et les associations partenaires, un secrétaire trésorier, des visiteurs à domicile pour personnes isolées, un manager d'associations : www.tarnbenevolat.org – 05 63 43 02 00, permanences le mercredi de 16h à 18h ou le samedi de 10h à 12h.



Le marché couvert est en fête

L'association du marché couvert participe du 10 au 26 mai, et pour la troisième fois, au Festival international des marchés. Au programme, des animations musicales le samedi 11 mai, des démonstrations culinaires par les Cuisineries gourmandes les samedi et dimanche 18 et 19 mai, et une grande nocturne gourmande et musicale le vendredi 24 mai de 18h à minuit. « *De quoi redécouvrir la diversité des producteurs et commerçants présents tout au long de la semaine dans la halle* », souligne Geneviève Marty, conseillère municipale déléguée aux marchés. À partir du 10 mai, une tombola gratuite sera proposée par les commerçants avec à la clef la chance de gagner un vélo, du champagne et 50 tickets de parking.

Enquête publique sur Pratgraussals

L'enquête publique portant sur le projet de réaménagement du parc de Pratgraussals se déroulera du 6 mai au 6 juin.

Le dossier d'enquête est mis à disposition du public à l'Hôtel de Ville d'Albi. Il est également consultable en ligne à l'adresse internet : www.mairie-albi.fr

Permanences du commissaire enquêteur :

MAR. 7 MAI : 14h à 17, **Hôtel de Ville**

MER. 22 MAI : 9h à 12h, **Hôtel de Ville**

MER. 29 MAI : 9h à 12h, **Maison de quartier de la Madeleine**

JEU. 6 JUIN : 9h à 12h, **Hôtel de Ville d'Albi**

Festi'Famille : l'événement familial du printemps

L'Atelier - centre social de Lapanouse organise le 25 mai la troisième édition de Festi'Famille, événement culturel, ludique, familial et gratuit sur le quartier. Au programme, une journée d'amusement, de partage, de variété et de plaisir pour les enfants avec une dizaine de spectacles acrobatiques, de jonglerie et de clowns, mais aussi des ateliers et des animations de rue. « *Il faut saluer l'équipe de salariés et de bénévoles qui donne de son temps pour organiser cette journée afin d'offrir aux enfants un jour de fête et une image des adultes qui les aide à grandir* », note Zohra Bentaiba, conseillère municipale déléguée au quartier Lapanouse. Différents espaces seront également aménagés pour se reposer, rêver, expérimenter et découvrir. Un manège rétro sera par ailleurs installé pour la journée. À noter, les Mamies Tartines qui seront là vers 15h pour régaler les petits et les grands !

[Festi'famille, le 25 mai, de 10h à 18h à L'Espace Amade. Quartier Lapanouse. Programme complet sur www.mairie-albi.fr Entrée gratuite à tous les spectacles et ateliers et à toutes les animations. Buvette avec jus de fruits frais et gâteaux maison, bar à lait.]

Des animations au pied des immeubles pour les petits et les grands.



Dédicaces. Bernard Jimenez signera son dernier ouvrage consacré au voyage de Lapérouse le samedi 25 mai à partir de 15h à la librairie Attitude, 21 Lices Pompidou. **Télévision.** Les Poteries d'Albi sont une fois encore sous le feu des caméras à l'occasion d'un reportage réalisé par TF1 et diffusé en septembre prochain. Le sujet portera sur les femmes patronnes, en lien avec celle des Poteries, Lore Camillo. **Classement.** Le camping d'Albi Albirondack Park vient de recevoir son nouveau classement en 4 étoiles (au lieu de 3 précédemment).



CE QU'IL FAUT RETENIR



- 1 Vigilance sur les moustiques !
Pensez à bien éliminer toutes les eaux stagnantes autour de chez vous. Couvrez les récupérateurs de pluie, vérifiez les gouttières, videz les sous-pots et tout ce qui peut contenir même quelques centimètres d'eau.
- 2 Un Contrat local de santé de l'Albigeois a été signé par la ville d'Albi en lien avec une cinquantaine de partenaires des domaines médical, médico-social et social, afin d'agir contre les inégalités sociales et territoriales de santé, mais également mieux répondre aux besoins spécifiques de la population comme l'accès aux soins et à la prévention des publics éloignés, le bien vieillir, le bien-être des jeunes et la prévention des conduites à risques.
- 3 Coopération décentralisée avec Abomey : la ville d'Albi a engagé un nouveau programme d'actions triennal pour la période 2019-2021, visant à porter une attention particulière à la formation au travers des trois axes de travail : réhabilitation du patrimoine, renforcement des capacités en eau et santé.
- 4 Les élections européennes se dérouleront en un seul tour le 26 mai prochain. Horaires d'ouverture des bureaux de vote sur www.mairie-albi.fr

EN BREF

8 mai 1945 - 2019

À l'occasion des commémorations, une messe du souvenir sera célébrée le 8 mai à 9h à la collégiale Saint-Salvi. Vers 10h, un temps de recueillement se déroulera place du 8 mai 1945, au Lude, devant le monument de la résistance et de la déportation. À 10 h50, un dépôt de gerbe aura lieu devant la stèle des partisans au Pont Neuf suivi d'un rassemblement au monument aux morts boulevard Sibille. Un vin d'honneur, salle des États albigeois, clôturera la matinée.

Manifestation

La 20^e édition de la Fête européenne du camping-car se déroulera du 17 au 19 mai à Albi. 1 500 équipages se donnent rendez-vous cette année pour partager leur passion dans l'enceinte du Parc des expositions et de l'aérodrome.

Innovation

Le Caméléon Dîne, entreprise créée par l'Albigeoise Patricia Dry, connaît un beau développement. Présente à la Foire internationale de Toulouse, elle a fait l'objet de plusieurs reportages y compris sur des chaînes de télévision. France 3 Occitanie a d'ailleurs prévu un documentaire en mai sur ce concept d'assiette pédagogique pour les enfants....



Le sport comme passerelle entre étudiants et personnes en situation de handicap.

Une formation ancrée sur le terrain

Comment des étudiants infirmiers de première année peuvent-ils appréhender le handicap psychique de manière concrète sinon par une rencontre avec des personnes justement en situation de handicap ? Telle est la question qui sous-tendait la journée organisée pour la deuxième année par l'Institut de formation aux métiers de la santé d'Albi (IFMS) et deux associations sportives. 130 étudiants et une cinquantaine de personnes en situation de handicap se sont ainsi rencontrés début avril autour de plusieurs ateliers sportifs collectifs. « *Il s'agissait d'abord de faire évoluer les représentations des étudiants sur le handicap psychique et la prise en charge de ces personnes en les invitant à dépasser les préjugés* », indique Chantal Bedes, formatrice IFMS. Des témoignages de participants sur leur quotidien et ce que le sport adapté leur apporte ont permis de montrer l'intérêt du sport comme vecteur de socialisation. La Fédération française de sport adapté et l'association albigeoise Sport pour tous, présentes pendant la journée, ont notamment apporté un éclairage sur le sujet. À l'issue de la journée, les étudiants ont pu prolonger en cours leur questionnement professionnel suscité par une telle rencontre. L'opération devrait être reconduite l'année prochaine et élargie aux futurs aides-soignants.

160^e anniversaire de la mort d'Edmond Canet

En mai, la ville d'Albi commémorera les 160 ans d'Edmond Canet, ancien maire d'Albi, conseiller général et député du Tarn. Une plaque sera posée sur la place qui lui est dédiée. Originaire d'une famille héraultaise de propriétaires, Edmond Canet fait ses études à Sorèze. Nommé substitut du procureur à Albi en 1838, il devient avocat en 1842. Deux ans avant, il épouse Vénérande Ravailhe, fille d'un maître d'hôtel de la place du Vigan, et prend domicile 11, place Lapérouse. Engagé en politique, il est nommé maire d'Albi à l'instauration de la II^e République en 1848. Il reçoit un accueil triomphal de la population lors de son élection comme député en 1849. Démocrate convaincu, il défend fermement la République lors du coup d'État de Louis Bonaparte le 2 décembre 1851. Le Second Empire sonne la fin de sa carrière politique. Il succombe à Albi à une terrible blessure après un accident d'escrime. Il repose au cimetière de l'hôpital d'Albi. Une place porte son nom depuis 1937.

Place Edmond Canet.



Orchidées \ Ne tondez pas trop vite et surveillez votre pelouse où de belles orchidées sauvages pourraient se trouver. C'est la saison ! **Dons d'organes** \ L'Agence de la biomédecine organise la journée nationale de réflexion sur le don d'organes et la greffe le 22 juin. Une occasion d'être sensibilisé à l'importance d'en parler autour de soi. **Économie** \ Rennes Métropole souhaite effectuer la rénovation à mi-vie des 16 premières rames de métro (VAL 208AG) afin de prolonger leur durée de vie. La communauté d'agglomération confie le marché d'expertise à SAFRA, PME albigeoise reconnue dans la rénovation de matériel ferroviaire urbain. **Cinéma** \ Bernard Granier, responsable de l'Atelier création d'images albigeois (Acia 81) vient d'obtenir aux rencontres de la Fédération française de cinéma et de vidéo le prix du film expérimental pour son œuvre « Le rendez-vous ».



Participez à l'embellissement de la ville en aménageant votre balcon ou jardin !

Nouvelle édition du concours des maisons fleuries

Le retour des beaux jours invite à réinvestir son jardin, son balcon et sa terrasse. Pour ceux qui cherchent une raison de plus pour embellir ce petit coin de verdure, le concours des maisons fleuries est à nouveau organisé par la ville d'Albi (clôture des inscriptions le 14 juin). Toujours quatre catégories retenues : jardin fleuri, terrasse et devant de porte, balcon, mur ou façade et jardin potager. Le passage du jury aura lieu les 26 et 27 juin. La couleur, le parti pris esthétique, la qualité des fleurs, l'originalité, la dimension environnementale et écologique constituent les critères d'évaluation (ne pas oublier que les décorations florales devront être visibles de la rue). « *L'objectif est d'abord de se faire plaisir en agrémentant son jardin ou son balcon* », insiste Pierre-Marie Senes, conseiller municipal délégué aux parcs et jardins. « *En participant au concours des maisons fleuries, c'est aussi une manière de contribuer à l'embellissement de sa rue et de son quartier au moment où la ville est à nouveau candidate pour conserver sa quatrième fleur. Et comme chaque année, nous récompenserons toutes les personnes inscrites au concours.* »

Inscriptions : 05 63 40 10 38
communication@mairie-albi.fr

Un film sur le pastel

Produit par l'association Albi Patrimoine, un film de dix minutes intitulé « *Le pastel au pays de Cocagne* », a été réalisé par Serge Vincent sur un scénario de Gérard Alquier. À visée pédagogique, il conte l'histoire mythique d'une plante qui a fait la fortune de l'Albigeois et du Lauraguais à partir de la fin du Moyen-Âge. Le film présente également toutes les étapes de la culture, des semailles jusqu'à la récolte. Le commerce, la transformation des villes au XVI^e siècle jusqu'au déclin du pastel sont également évoqués.

Aujourd'hui, des passionnés sont en train d'écrire dans le Tarn une nouvelle page d'histoire de cette plante tinctoriale qui donne une si belle couleur bleu aux étoffes depuis l'Antiquité. Le film sera projeté le 15 mai à 18h salle Arcé dans le cadre d'une programmation proposée par l'association Le fil bleu. Gérard Alquier animera après le film une conférence sur l'histoire de l'Hôtel Reynès, belle demeure qu'a fait construire, au début du XVI^e siècle, Roger Reynès, un riche marchand pastellier.

Entrée gratuite

Solidarité La semaine nationale de la Croix-Rouge aura lieu du 18 au 26 mai avec la quête annuelle organisée pour financer les actions en faveur des personnes en difficulté et faire connaître les actions sociales conduites par l'antenne locale d'Albi. Dans le cadre des jeudis des associations, le film « *De toutes mes forces* », relatant la vie d'un jeune en foyer et salué par la critique, sera projeté à la salle Arcé le 23 mai à 20h30, suivi d'un débat. - **Handicap** Les chantiers loisirs jeunes ont donné lieu à la réalisation de sept nouveaux « *Zellipark* » sur des places de stationnement réservées aux personnes à mobilité réduite. Les jeunes étaient accompagnés par l'artiste Fouzia qui avait déjà réalisé quatre Zellipark à Lapanouse avec des habitants.



INSOLITE

Une très belle tulipe visible dans un parc albigeois.

Une espèce de tulipe unique dans le Tarn découverte en plein centre d'Albi!

On savait que des orchidées sauvages et même une plante carnivore poussaient à Albi... Voilà que l'on vient de recenser une variété de tulipe rare et unique dans le Tarn ! En avril 2018, Simon Combet, bénévole de l'association Nature en Occitanie, qui participe à la préservation de nombreuses plantes protégées et remarquables, découvrait en effet la présence dans un parc d'Albi de tulipes de Perse (*Tulipa clusiana* DC.), une tulipe sauvage protégée depuis 1982. Une centaine d'individus était dénombrée à ce moment-là. Un an plus tard, sa présence est à nouveau confirmée avec pas moins de 150 fleurs identifiées. « *En réalité, la fleur était présente depuis quelques années sur cette butte, où la fauche n'est réalisée qu'une fois par an l'été* », explique Bruno Lailheugue, adjoint au maire délégué à la biodiversité. La tulipe a ainsi pu se développer à l'abri, sa localisation faisant aussi qu'il est peu probable qu'elle soit cueillie ou que la station soit dégradée par du piétinement. À l'heure actuelle, cette espèce n'est connue qu'à un endroit dans le Tarn-et-Garonne et à quatre endroits en Haute-Garonne, ce qui fait d'Albi la sixième en Midi-Pyrénées ! À noter qu'à Ranteil, une autre espèce de tulipe, elle aussi protégée, la *Tulipa Sylvestris*, est visible sur certains talus.

Un restaurant 100 % tarnais et ouvert 7j/7

Une envie d'une pause gourmande à 10h ou pour le goûter, d'un déjeuner sur la terrasse au pied du Pont-vieux ou d'un dîner un dimanche soir ? Le Pont du Tarn, qui vient d'ouvrir ses portes rue de la Grand'Côte, est une adresse toute trouvée. Le lieu a été aménagé avec goût et propose une cuisine composée de recettes bien de chez nous. À la fois restaurant et salon de thé, le Pont du Tarn a une amplitude horaire que les Albigeois comme les visiteurs apprécieront, notamment le dimanche et le lundi.

**[3 rue de la Grand'Côte.
Tous les jours de 8h à 22h.
Carte et menu midi
et soir. Lepontdutarn sur
Facebook - 05 63 76 83 95]**

Le Pont du Tarn se trouve en bas de la rue de la Grand Côte. Une adresse chaleureuse avec de bons petits plats.





Une belle occasion de découvrir les artisans locaux.

Printemps des créateurs : c'est le 18 !

Il est de retour sur les allées du Jardin national le 18 mai ! Une quarantaine d'artisans créateurs tarnais réunis au sein du collectif Artichouette présentera son savoir-faire à une semaine de la fête des mères lors du Printemps des créateurs. Des idées cadeaux en perspective : bijoux, savons, maroquinerie, luminaire, sculptures, mais aussi doudoux revisités, poterie et céramique... « *Nous avons sélectionné une diversité d'artisans créateurs* », indique Carole Pons, créatrice de bijoux qui participe à l'organisation de la manifestation. « *Le Printemps des créateurs permet de dynamiser la création locale, de fédérer un réseau d'artisans tarnais et de valoriser leur travail. Notre objectif est aussi de défendre une autre façon de consommer et de favoriser les échanges avec le public.* » Même écho de la part de Geneviève Marty, conseillère municipale déléguée aux marchés. « *Ce rendez-vous comme les Estivales des créateurs constituent de belles animations en centre-ville dont profitent également les commerçants.* » On peut d'ores et déjà noter les dates des Estivales des créateurs qui auront lieu tous les vendredis de juillet et d'août place Lapérouse de 16h à 23h. Des animations seront assurées tous les soirs avec des groupes de musique et une petite restauration dans l'esprit guinguette.

[18 mai de 9h à 19h, jardin national.]

Une distinction nationale pour un commerçant albigeois

Le 25 mars, Jean-Michel Quintin, gérant depuis 1997 du tabac presse Le Coq chantant à Cantepau, a reçu deux Mercure d'or dont celui de l'année 2019, résultat d'un dossier porté par la CCI Tarn dans le cadre du Challenge du commerce et des services qui récompense le top national des commerçants les plus talentueux. Cette distinction est une belle reconnaissance de son implication dans la vie du quartier, où il participe activement à la valorisation et à la sauvegarde des activités commerciales. Il a œuvré notamment à la création en 2002 de l'Association des commerçants de Cantepau et du nouveau pôle commercial et de services du boulevard Lannes.



PRÉVENTION CANICULE *anticipez !*

La canicule peut avoir des conséquences dramatiques. Face à la multiplication attendue des épisodes de canicule liés au changement climatique, la mobilisation de tous est nécessaire pour assurer, en cas de déclenchement du plan canicule, une bonne prise en charge des personnes âgées isolées (+ 65 ans), des personnes reconnues inaptes (+ 60 ans) au travail ou des adultes handicapés. Les services sociaux et sanitaires peuvent ainsi intervenir et porter assistance aux habitants les plus fragilisés par les fortes chaleurs. La ville d'Albi et le centre communal d'action sociale renouvellent donc chaque année la mise en place du registre. « *C'est une démarche volontaire facultative qui s'effectue à la demande de la personne concernée ou de son représentant légal, voire d'un tiers, voisin, médecin ou service d'aide à domicile* », indique Nathalie Borghese, conseillère municipale déléguée aux personnes âgées.

[Pour s'inscrire sur le registre : il suffit de remplir le formulaire page si contre ou de contacter un agent du CCAS au 05 63 49 10 44 ou en ligne via le formulaire en ligne. Ouverture du lundi (non stop) au vendredi de 9h à 12h et de 13h30 à 17h]

Prévention canicule

Formulaire d'inscription



Bénéficiaire

Sur le registre nominatif

Au titre de personne âgée personne handicapée

Nom - Prénom Nom de naissance

Adresse

Bâtiment Escalier Étage

Code postal/ville Tél. Portable

E-mail

Date de naissance Lieu de naissance

Vous vivez :

Seul Oui Non En couple ou avec une tierce personne Oui Non

En famille Oui Non

Pensez-vous vous absenter cet été ? Si oui à quelle période

Avez-vous un animal de compagnie ? Oui Non

Famille

Avez-vous des enfants ? Oui Non

Personne(s) de votre entourage à contacter en cas de besoin

Nom Parenté Tél

Nom Parenté Tél

Nom Parenté Tél

Prise en charge sanitaire et sociale

Médecin traitant Téléphone

Infirmière Téléphone

Assistante sociale Oui Non Nom Tél

Service aide ménagère Oui Non Nom Tél

Portage des repas Oui Non Nom Tél

Téléassistance Oui Non Nom Tél

Femme de ménage Oui Non Nom Tél

De quels moyens disposez-vous pour vous maintenir au frais ? Ventilateur Air conditionné Autre

Si la demande d'inscription est formulée par un tiers

Nom - Prénom

Adresse

N° de téléphone

Observations

Formulaire d'inscription à retourner à l'adresse suivante

C.C.A.S - 2 avenue Colonel Teyssier 81000 ALBI - ccas@mairie-albi.fr - 05 63 49 10 44



Découvrez une œuvre au mTL

Alberto Giacometti

Michel Leiris, les mains croisées

« J'ai connu Masson à une exposition, ce jour même j'ai connu une bonne partie de mes amis qui le sont encore aujourd'hui c'est-à-dire Bataille, Leiris, Desnos, Queneau et beaucoup d'autres », précise Alberto Giacometti dans le film que lui consacre Jean-Marie Drot en 1963. Il évoque ainsi la fin des années 20, période où il rencontre un cercle d'artistes reconnus stimulant sa pensée et son évolution qui ira en s'agrandissant au fil des ans et de la reconnaissance acquise. Michel Leiris fait partie du groupe de mouvance surréaliste qui crée la revue « Documents », où il écrit son premier texte sur le sculpteur, exprimant ce qu'il a perçu de l'intensité de l'homme et de son œuvre, entre quête et pulsion destructive. Ethnologue, poète, écrivain, mais aussi critique d'art, il publiera régulièrement des textes sur l'artiste avec lequel il entretient une grande amitié. En 1957, Michel Leiris fait une tentative de suicide ; durant sa convalescence Giacometti le dessine lors de chacune de ses visites afin d'illustrer l'ouvrage à paraître « *Vivantes cendres, innommées* ». Ce portrait au crayon est à la fois une restitution de la vision de l'artiste et une plongée dans la nature profonde de l'homme, en réponse à l'exigence de vérité de Giacometti. Leiris de face semble tendu vers le sculpteur -et donc vers nous- dans un face-à-face intense. L'épaule droite est esquissée par quelques lignes courbes et l'on devine les mains croisées évoquées dans le titre, pourtant ce jeu de griffures où le vide compte autant que le trait est essentiel au surgissement de la figure, ce que Giacometti nomme le « *noyau de violence* ». Le cerne appuyé qui contourne l'ovale de la tête, le front haut barré de rides, l'acharnement à repasser sur les lignes servent à affirmer la présence irréductible du modèle ; tout prend sens à partir de l'axe vertical aligné sur le nez, du travail des yeux sur lesquels Giacometti se concentre, cercles fortement tracés entourant des pupilles noircies qui expriment l'intensité et la profondeur du regard souligné par la ligne des sourcils levés, comme si l'homme s'interrogeait. À la mort d'Alberto, Leiris participera activement aux côtés d'Annette à la sauvegarde de l'atelier de la rue Hippolyte Maindron, notamment en la conseillant pour en faire déposer les murs par l'atelier de restauration du musée de l'Homme.

Danièle Devynck

Conservateur en chef du mTL



Crayon sur papier
1957-58
36,8 x 26,8 cm

À voir au mTL
jusqu'au 30 juin 2019

En route pour les vacances!

Les visiteurs de la foire économique d'Albi et les membres des réseaux sociaux (plus de 2 millions de vues!) n'auront pas manqué de voir la petite caravane conçue à Albi sous la marque Hundred Miles. L'idée est simple et part d'un constat. « *Tout le monde ne peut pas s'acheter un camping-car ou une grande caravane* », note Laura Ballario, gérante d'Hundred Miles « *mais on a tous envie parfois de s'échapper, prendre la route et partir à l'aventure* ». D'où l'idée de s'inspirer de ce qui se fait en Amérique du Nord et de développer sa « *Tear Drop* » (en anglais, larme) qui tient son nom de son profil en goutte d'eau. Pas plus grande qu'une

remorque, assez confortable, fonctionnelle, légère et avec un côté vintage, le MyDrop est idéal pour un week-end prolongé ou des vacances itinérantes. Pouvant accueillir deux personnes, elle offre un espace cuisine ergonomique et un coffre optimisé pour un peu de matériel. Le produit fabriqué maintenant en série a déjà été présenté à plusieurs salons dont un consacré aux véhicules de loisirs à Paris. D'autres modèles sont envisagés avec notamment des panneaux solaires sur le toit. Laura Ballario ne manque pas d'idées et d'énergie. Il faut dire qu'elle était à bonne école, son père ayant conçu des hébergements de loisirs en plein

air et exploitant aujourd'hui le camping Albirondack Park. D'ailleurs, le camping albigeois proposera à la location deux Tear Drop. À tester!

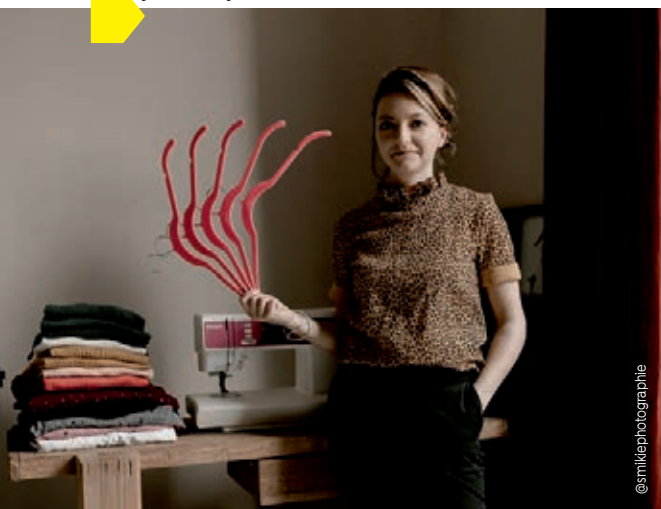
Entre la tente et la caravane, un trailer compact, pratique et confortable pour des expériences nomades.



Prêt-à-porter albigeois qui joue chic et choc

Haut chic bas choc, c'est l'histoire d'une passion pour la couture. Céline Delavet habite Albi depuis dix ans et travaille

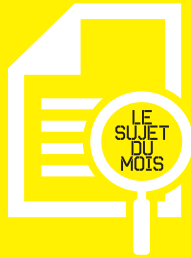
L'idée de créer sa propre ligne de prêt-à-porter féminin a fait son chemin dans la tête de Céline Delavet.



@smikephotographie

dans l'univers de la mercerie, des tissus et des accessoires pour la couture. Après avoir réalisé un livre sur la création d'articles de loisirs créatifs, elle s'est lancée l'année dernière dans une aventure audacieuse. Suite à un contact avec TF1 qui souhaitait faire un reportage sur le fait maison, elle crée une ligne de vêtements pour femme. Ainsi naît Haut chic bas choc, marque de prêt-à-porter féminin basée sur la production responsable dans un esprit bohème, mêlant l'élégance avec un brin d'extravagance. « *Les articles sont réalisés à la commande avec des produits de qualité, toute la collection étant conçue avec des tissus certifiés oeko-tex, soit sans substance nocive* », explique Céline Delavet. Cinq modèles en dix coloris, imaginés et confectionnés par l'Albigeoise dans son atelier, sont proposés avec des possibilités de personnalisation. Elle travaille d'ores et déjà sur de nouveaux produits et les prochaines collections, celle de cet été étant à découvrir dans le catalogue en ligne. Une vente éphémère aura à nouveau lieu aux 2 Zèbres rue Peyrolière le 15 juin.

www.hautchicbaschoc.com



LE COMMERCE DE CENTRE-VILLE: **de nouvelles mesures pour l'attractivité**

Maintenir et renforcer l'attractivité commerciale en centre-ville est un enjeu d'avenir pour les villes moyennes. La ville d'Albi dispose de plusieurs atouts et est pleinement engagée aux côtés des commerçants et des acteurs économiques du territoire.

Nouveaux projets place Sainte-Claire et rue Peyrolière



La place Sainte-Claire (au centre de la photo).

Parce que l'attractivité commerciale en centre-ville est étroitement liée au maintien et au développement de l'habitat, de nouveaux projets sont à l'étude pour créer des logements à l'emplacement de l'ancienne école Pasteur rue Peyrolière et place Sainte-Claire. Sur le premier site, désaffecté en 2013, la ville a décidé lors du dernier conseil municipal de procéder à la vente de l'ensemble immobilier à la condition exclusive que l'acquéreur s'engage à créer un ou plusieurs locaux commerciaux en rez-de-chaussée et du logement dans les étages, soit au total environ 775 m² sur trois niveaux sans compter les 300 m² de cour. « Il sera possible d'envisager plusieurs commerces », indique Bruno Lailheugue, adjoint au maire délégué à l'urbanisme. « La ville indiquera dans l'opération l'obligation pour le promoteur de proposer un tarif de location commerciale inférieur à ceux pratiqués dans le secteur. » Le potentiel existe comme l'a confirmé une étude préalable réalisée en 2017.

Pour la place Sainte-Claire, la requalification de ce secteur s'inscrit dans le programme d'aménagement de la zone tampon du périmètre Unesco. Jusqu'à présent, la place abritait un parking, propriété du Département, d'une surface de près de 600 m². Beaucoup ignorent sans doute que jusque dans les années 80, un bâtiment s'y trouvait, mais avait été démoli en raison de son état de délabrement. Une étude a été menée en vue d'y reconstruire un bâtiment selon les préconisations du Service territorial de l'architecture et du patrimoine. « Ce projet s'inscrit dans le cadre des engagements pris auprès de l'Unesco indiqués dans le plan de gestion du bien présenté en 2009 », insiste Bruno Lailheugue. Le bâtiment est envisagé avec une architecture contemporaine et durable, et bien intégré à son environnement. « Le rez-de-chaussée pourrait accueillir un local proposant un service pour les habitants et les usagers, de nature à renforcer l'attractivité de ce secteur peu fréquenté. » En attendant, un aménagement végétal temporaire a été installé sur l'ancien parking. Une étude de réhabilitation de l'ensemble de la place sera réalisée pour définir les nouveaux aménagements et espaces publics de circulation.

La cour de l'immeuble Pasteur.





Des associations de commerçants structurées

L'union fait la force. Beaucoup de commerçants ont compris l'intérêt de se réunir pour animer leur rue et inciter les Albigeois à fréquenter leur boutique. Il y a bien sûr les *Vitrines d'Albi* qui fédèrent près de 100 commerces. Des associations de commerçants plus ciblées géographiquement existent aussi à Albi suite aux rencontres organisées à la Conciergerie (26, rue de la Porte-Neuve) : Cœur de Cité et De l'autre côté du Vigan. « *La conciergerie est devenue un lieu de rencontres pour les commerçants et un véritable laboratoire d'idées* », note Laurence Pujol, adjointe au maire déléguée au commerce. « *Une permanence est assurée dans ce but du mardi au vendredi de 12h à 14h* ». Des collectifs ont été créés également : celui de la rue de l'hôtel de ville et celui des places des Cordeliers et Lapérouse. Ponctuellement, les commerçants participent à des opérations, notamment la Braderie et les temps forts des fêtes de Noël, mais aussi lors du carnaval ou d'événements particuliers comme ce fut le cas en 2014 avec le 150^e anniversaire de la naissance de Toulouse-Lautrec. Certaines vitrines en portent encore les traces !

LE CHIFFRE

Le taux de vacance commerciale établi par Procos, Fédération représentative du commerce spécialisé, est de

7,4 % à Albi, soit en dessous du taux moyen des villes de taille similaire (11%).

L'actu des associations

Les commerçants du Quartier Cordeliers-Lapérouse organisent sur le Parvis des Cordeliers le vendredi 17 mai à 19h30 un défilé de mode avec prestation de deux écoles de danse (centre de danse Neel et Le Chantier), animation musicale et restauration sur place. Une tombola sera également prévue avec des lots offerts par les commerçants du quartier. Pour la fête des mères, plusieurs rues commerçantes du centre historique offriront des fleurs ou plantes aromatiques aux mamans, notamment rue de l'hôtel de ville et quartier Sainte-Cécile/Verdusse.



Améliorer le service de proximité avec les buralistes



Une convention de partenariat entre la ville d'Albi et la Chambre syndicale des buralistes du Tarn a été signée afin de contribuer au dynamisme de ces commerces de proximité, mais aussi d'améliorer les services à la population. Des discussions porteront notamment sur la manière dont les buralistes peuvent être un relais de communication et d'information pour les habitants, voire un lieu, où des services au public pourraient être redéployés. « *Les buralistes, il y en a 25 à Albi, jouent un rôle important en termes de maintien de lien social, de facteur d'inclusion dans les quartiers et d'offre de proximité* », rappelle l'élue Laurence Pujol.

Nouvelles études sur le commerce

Pour dresser un état des lieux du commerce et de l'artisanat en centre-ville, où se concentrent près de 700 commerces, la ville d'Albi, en partenariat avec la Chambre de commerce et d'industrie du Tarn, va actualiser l'étude de diagnostic commercial et de flux de consommation réalisée en 2009 et en 2014. La ville entend également mener une étude complémentaire afin d'analyser plus finement la situation. « *Cela doit nous donner des pistes de travail objectives pour renforcer encore le commerce de centre-ville* », explique Laurence Pujol, adjointe au maire déléguée au commerce. « *Il s'agira aussi de se projeter dans l'avenir pour dessiner le commerce albigeois de demain. Les résultats obtenus donneront, par exemple, à réfléchir à de nouveaux services, concepts et actions visant à rendre encore plus lisible le centre-ville comme une destination shopping.* » Soutenue par la CCI et la Chambre des métiers et de l'artisanat du Tarn, la ville d'Albi souhaite par ailleurs profiter de cette opération pour étudier l'éventualité de pouvoir préempter sur des fonds artisanaux, des fonds de commerce ou des baux commerciaux. Objectif : connaître les transactions immobilières en cours et si besoin, pour des questions stratégiques, avoir la possibilité de préempter.



Opération parking gratuit tous les samedis

Après l'avoir testée pour les fêtes de Noël l'année dernière, la ville d'Albi a décidé de renouveler pendant un an, à partir du mois de mai, l'expérimentation de gratuité partielle du stationnement en ouvrage le samedi de 14h à 19h. Cela concernera les parkings Jean-Jaurès et Cordeliers. Le stationnement sera gratuit sur une durée limitée à deux heures. La ville a signé dans ce but une convention avec les deux sociétés gestionnaires de ces parkings et engagé un budget de 29 290 euros. Cette décision s'inscrit dans le cadre du Plan action cœur de ville contractualisé avec l'État en 2018.



En attendant le Tour..

D'ores et déjà, l'actualité autour du Tour de France est riche en événements à Albi.

Hommage au vélo

Le Printemps des cultures à Cantepau fera un clin d'œil au vélo les 5, 6 et 7 juin avec des ateliers, animations sportives et culturelles et des concerts.

À pied, à vélo et à la nage !

Urban Triathlon, le samedi 8 juin est organisé par le club Albi Triathlon avec le soutien de la ville d'Albi. Les épreuves se déroulent en cœur de ville avec un franchissement symbolique de la ligne d'arrivée de la 10^e étape du Tour de France (voir p37).

C'est le moment de s'équiper

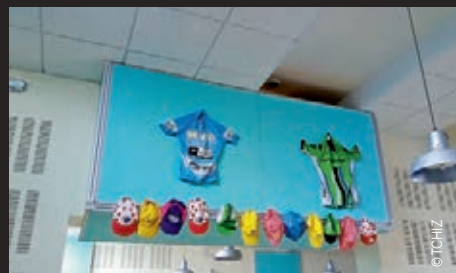
La bourse aux vélos sera organisée le samedi 25 mai place du Vigan de 9h à 18h. Voir *Grand A* du mois de mai.

Installation visible du ciel à l'EEAM

Pour le Tour de France, l'École européenne de l'art et des matières mobilisera ses étudiants, peintres et matièrelistes pour réaliser une œuvre monumentale en terre crue et cuite de plus de dix mètres de diamètre qui sera visible du ciel par les hélicoptères. On doit l'idée à Margaud Bouland, étudiante en 2^e année Designer texture et matière.



Le 28 mars, le compte à rebours a été lancé à J -100 de l'arrivée du Tour de France à Albi en présence de jeunes du CSDA et d'Albi vélo sport.



Le restaurant scolaire de l'école de la Curveillère est aux couleurs du Tour de France avec une décoration de maillots, accessoires et photos...



Repas du Tour de France dans les écoles le 28 mars au restaurant scolaire Nougaro-Teyssier.



Stand de la ville à la foire économique d'Albi.



Dictée du Tour avec Lilian Calmejane le 29 mars à l'école Rousseau.



LE SITE DE PÉLISSIER

2006

Date de l'arrêt de la centrale thermique

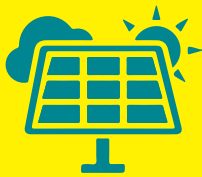


50 000 M³

DE TERRE POLLUÉE
ÉVACUÉS

10 HA

DE SURFACE
POUR LA FUTURE
CENTRALE À
ÉNERGIE SOLAIRE



15 600

PANNEAUX À INSTALLER
SOIT 24 000 M²

5 MW



PAR AN

soit la consommation
en électricité
de 2 000 foyers
(hors chauffage)

30 ANS

durée de vie
de la centrale solaire

15%

DU MONTANT DÉDIÉ
AU FINANCEMENT
PARTICIPATIF POUR
LES ALBIGEOIS



4 ANS

DE DÉMARCHES
POUR MENER
À BIEN LE PROJET

2021



MISE EN SERVICE
DE LA CENTRALE
PHOTOVOLTAÏQUE



Prises... par surprise

Les appareils photo (et vidéo !) installés par un agent du service patrimoine végétal et environnement de la ville d'Albi ont apporté de nouvelles découvertes en matière de biodiversité.

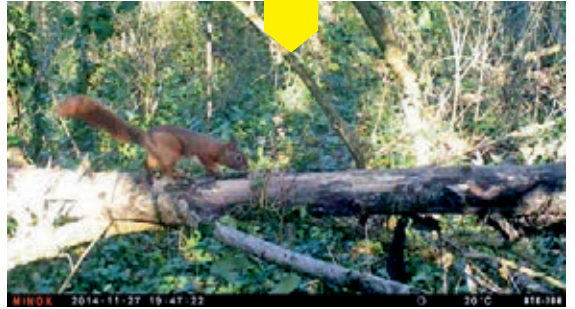


Si des traces de leur passage avaient déjà été détectées en 2016, les castors n'avaient jamais été pris sur le vif.

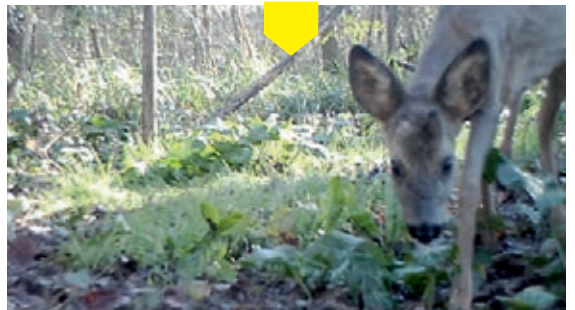
C'est chose faite depuis cette année, où les caméras cachées installées au bord du Tarn ont surpris ces deux castors affairés à ronger de jeunes branches.

À ne pas confondre avec le ragondin, espèce envahissante qui se distingue notamment du castor par une queue semblable à celle d'un rat.

L'écureuil roux, espèce protégée, est l'un des mammifères diurnes de la région. Le printemps est la saison propice pour qu'il se nourrisse de bourgeons, de champignons et de fruits.



Que ce soit à la Guitardié, le long de l'échappée verte ou vers Pelissier, les sous-bois albigeois abritent des chevreuils. Il s'agit ici d'un jeune mâle de plus de six mois, appelé aussi brocard. Seul le mâle possède des bois sur le sommet du crâne.

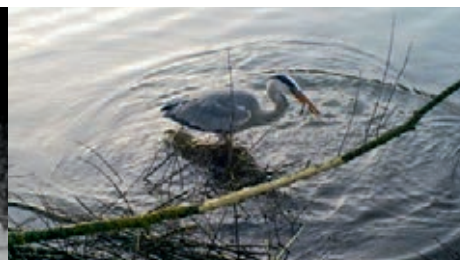
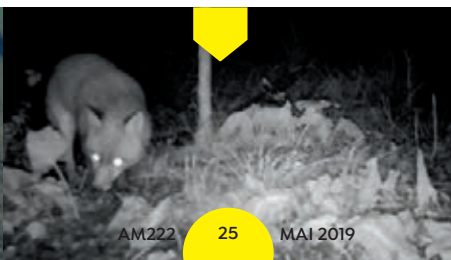


On doit ces images à Yannick Gayraud, agent du service patrimoine végétal et environnement. Ce passionné de nature, patient et observateur, sait où poser des appareils de captation (photos et vidéos). Son travail montre combien Albi abrite de nombreuses espèces d'animaux dont plusieurs sont protégées.

L'Aigrette garzette se reconnaît à son bec et ses pattes de couleur noire. Elle pêche en faisant vibrer ses pattes (jaunes) pour attirer les poissons.

Le renard s'adapte à des milieux très variés. Il s'abrite dans un terrier qu'il creuse lui-même ou qu'il emprunte aux lapins ou aux blaireaux.

Le héron est bien présent à Albi comme en témoigne cette photo. Les berges peu profondes et en pente douce du Tarn sont idéales pour la pêche !





ALBIGEOIS: devenons tous donneurs!



LE DON DE MOELLE OSSEUSE PEUT SAUVER UNE VIE

Seul espoir de guérison pour les patients atteints de maladies graves du sang (leucémie...).

- *Compatibilité entre un donneur et un malade de un sur un million, d'où l'importance d'avoir le maximum d'inscrits sur le registre de donneurs. En France, seuls 240 000 Français sont inscrits. En Espagne, ils sont trois millions !*
- *Pour s'inscrire, il faut être âgé de 18 à 51 ans (questionnaire et prélèvement de sang ou de salive).*
- *En cas de compatibilité, le prélèvement est réalisé soit directement dans le sang, soit dans les os du bassin (sous anesthésie) et pas dans la colonne vertébrale !*
- *la moelle osseuse située dans certains os du corps assure la production des cellules-souches hématopoïétiques, à l'origine des cellules sanguines.*

Comment faire ?

L'inscription sur le registre des donneurs est très simple et rapide. Il suffit de se présenter à l'établissement français du sang (8 avenue Maréchal de Lattre de Tassigny). Vous pouvez également télécharger la demande d'inscription sur www.france-adot.org

Plus d'infos : France Adot 81 au 06 03 16 51 32 ou par mail au franceadot81@gmail.com pour obtenir d'autres informations



LE DON D'ORGANES: LE PLUS BEAU CADEAU DE LA VIE

Un espoir de sauver plusieurs vies en donnant ses organes : cœur, poumon, foie, reins,...

- *Le don d'organe est possible de son vivant (rein, foie), mais est essentiellement réalisé sur des personnes en mort encéphalique (cerveau détruit irrémédiablement suite à un accident vasculaire cérébral, un traumatisme crânien ou un arrêt cardiaque.*
- *Une fois les organes prélevés, le corps est rendu à la famille dans son intégrité.*
- *Aucune religion n'est opposée au don d'organes. Pas de limite d'âge pour donner.*
- *Toute personne décédée peut donner sa cornée (il ne s'agit que de l'enveloppe recouvrant l'œil).*

Comment faire ?

Si le droit précise aujourd'hui que toute personne est potentiellement donneur, il est utile de demander (gratuitement et dès 13 ans) sa carte de donneur sur www.france-adot.org, mais aussi d'en parler aussi à son entourage. Mieux vaut tard que jamais... Les personnes qui ne souhaitent pas donner leurs organes sont invitées à s'inscrire sur le registre de refus www.registrenationaldesrefus.fr

Plus d'infos : France Adot 81 au 06 03 16 51 32 ou par mail au franceadot81@gmail.com

Solidarité et générosité ne sont pas de vains mots. Rejoignez la grande liste de celles et ceux qui sont prêts à donner pour sauver des vies. Un acte courageux et citoyen qui donne réellement du sens à sa vie.



« Vous hésitez à donner ? Vous pensez que ce n'est pas pour vous ? Être donneur potentiel, c'est donner peut-être un jour la chance à un malade de guérir. Ce malade pourrait être un proche... Car cela n'arrive pas qu'aux autres. La vie n'a pas de prix. »



DON DE SANG : UN ACTE GÉNÉREUX QUI PEUT CHANGER LA VIE

En France, les besoins pour soigner les malades nécessitent 10 000 dons de sang par jour.

Et ce chiffre a tendance à augmenter...

- *Aucun traitement ni médicament de synthèse ne sont capables de se substituer au sang humain. Cet acte volontaire et bénévole est donc irremplaçable.*
- *Les maladies du sang et les cancers demeurent les pathologies les plus consommatrices de produits sanguins. Elles concernent près de la moitié des patients transfusés. Les interventions chirurgicales concernent plus du tiers des demandes.*
- *Les donneurs de tout groupe sanguin sont les bienvenus. À noter que les donneurs de groupe 0 négatif (0-) sont très recherchés car leurs globules rouges peuvent être transfusés à tous les patients.*
- *Le prélèvement dure quelques minutes. Inutile de venir à jeun.*

Comment faire ?

Toute personne en bonne santé, âgée de 18 à 70 ans, peut donner son sang. Une femme peut donner son sang maximum quatre fois par an, un homme six fois par an. Un questionnaire est à remplir avant chaque don pour garantir aux receveurs une sécurité maximale.

**Plus d'infos: Don de sang (sur/sans RDV) à l'EFS 8, avenue du Maréchal de Lattre de Tassigny
Mardi: 11h - 13h30 et 14h30 - 19h Jeudi: 11h - 13h30 et 14h30 - 19h Vendredi: 9h - 13h30**



Le Grand Théâtre au cœur du quartier des Cordeliers.



Le cimetière des Planques et ses magnifiques cyprès.



Vue plongeante sur l'église de la Madeleine.

REGARDS SUR LA VILLE

ALBI VUE DE DRONE

Originaire de Béziers, Hugo Segura, 23 ans, diplômé en informatique, est arrivé à Albi en 2016 et a monté l'antenne albigeoise et tarnaise d'Instadrone, entreprise spécialisée dans les vues en drone. Travaillant notamment pour les opérateurs téléphoniques qui font appel à ses services, Hugo s'est intéressé à la vidéo et à la photo qui lui permettent de prendre un peu de hauteur et voir sous un autre jour le paysage...

Échantillon avec ces clichés d'Albi.

06.32.05.75.53 - albi@instadrone.fr



OÙ VOIR SON TRAVAIL ?
facebook.com/instadrone.albi



Le Parc Rochegude comme vous ne l'avez jamais vu.



Le cœur historique avec le marché couvert.



Une vue méconnue du quartier de Cantepau.



Le Stadium



Questionnaire de Proust albigeois

À JEAN-BAPTISTE CLÉMENT

GÉRANT DU CARREFOUR CITY PLACE LAPÉROUSE

Votre première fois à Albi, c'était quand ?

En octobre 2012. J'étais venu de Paris rencontrer les responsables de la franchise Carrefour à Toulouse qui m'ont proposé Albi. J'y suis allé le soir même pour voir. Je me suis baladé et j'ai été séduit.

Votre coin préféré ?

J'aime me promener sur les berges en famille.

Une raison de rester ?

J'y ai tous mes amis. Ma deuxième fille y est née, la première y a grandi.

Vous devez partir pour une île déserte.

Quel souvenir d'Albi prenez-vous ?

La gentillesse des gens qui m'ont accueilli. Je ne l'oublierai pas.

La dernière fois que vous avez fait une photo ?

J'en fais très peu. Les dernières, c'était mes deux filles au bord du Tarn, l'été dernier.

Vous avez deux heures de temps libre. Que faites-vous ?

Je vais acheter mon journal et vais m'installer à la terrasse du Pontié pour le lire. J'aime bien regarder la place du Vigan.

Que voyez-vous par la fenêtre de votre chambre ?

J'ai une vue sur les plaines de Cunac et de Valence d'Albi. Au loin, quelques éoliennes.

Un événement, une animation, un temps fort auquel vous aimez assister ?

La période de Noël. J'ai adoré les chalets et j'ai l'impression que les Albigeois se les sont bien appropriés.

Votre dernière sortie ?

Je suis allé il y a dix jours manger à l'Alchimy. Avec mes enfants en bas âge, je ne sors pas beaucoup...

Un vœu pour votre ville ?

Par amour pour le rugby et ma ville, j'aimerais que le SCA remonte ! Les gens en ont envie. Je n'ai jamais connu la belle époque du Top 14 ! Un deuxième vœu, je souhaiterais que la place Lapérouse soit encore plus animée avec la réhabilitation de l'ancienne CPAM.

Un objectif pour cette année ?

Que mon enseigne participe encore mieux au dynamisme albigeois. Nous essayons déjà de le faire avec une amplitude horaire très grande.

Votre saison préférée ?

Le printemps car les Albigeois ressortent, et l'été, car les terrasses sont pleines.

Albi en deux mots...

Patrimoine et culture.

Votre resto favori ?

L'Alchimy, sans hésiter ; j'aime sa terrasse au calme.

Votre commerce favori ?

Je vais toutes les semaines à la librairie Transparence voir les nouveautés. C'est un peu une habitude d'ancien Parisien qui aimait bien aller à la Fnac !

Vous arrivez au paradis.

Quel Albigeois souhaiteriez-vous rencontrer ?

Toulouse-Lautrec, ce serait sympa. C'était un génie malgré son handicap et sa vie dissolue.





Vos quartiers en fête

2019

**Partagez un moment
convivial avec vos voisins**


VILLE
d'ALBI
www.mairie-albi.fr


albi | la Cité épiscopale
www.albi.fr

L'édition 2019 des quartiers en fête est lancée. Cette année encore, associations et comités de quartier sont pleinement mobilisés pour vous proposer un programme d'animations riche et varié, toujours dynamique, parfois insolite, aux quatre coins d'Albi: repas de quartier, apéritifs musicaux, expositions, spectacles, vide-greniers, concerts...

Enrico Spataro, adjoint au maire délégué à l'animation et à la vie des quartiers

Marranel/Le Roc/

- **DIM. 26 MAI:** vide-greniers de **7H À 19H**
- **SAM. 29 JUIN:** fête et repas de quartier de **15H30 À MINUIT** Rue Alain Colas

*Association de quartier du Marranel
05 63 38 48 29 ou 07 77 68 40 78*

- **SAM. 14 SEP.:** « Sur un air des années 60 à 80 », apéro concert dansant sur des musiques des années 60 aux années 80 et animations pour enfants - **18H À 22H**

La Ville d'Albi, les associations de quartier Bellevue-Saint-Salvadou, Lude-Bellevue-La Rachoune et du Marranel, et les conseillers du quartier vous proposent une soirée festive et conviviale à partager en famille et entre amis.

Parc de la maison de quartier du Marranel - rue Alain Colas

Direction Vie des Quartiers - Citoyenneté - Jeunesse de la Ville d'Albi 06 72 62 17 23

La Mouline /Le Gô/

- **DIM. 23 JUIN:** pique-nique **DE 11H30 À 18H** Jardins du Domaine de la Mouline
- **DIM. 8 SEPT.:** vide-greniers **DE 7H À 17H** Parking du camping AlbiRondack Park Allée de la Piscine
- **JEU. 12 SEP.:** portes ouvertes de l'association, présentation des ateliers de loisirs de la saison 2018 - 2019 **DE 16H À 20H** Domaine de la Mouline

*Association de quartier la Mouline-Le Gô
06 83 31 32 06*

Lude/Bellevue/Saint-Salvadou/

- **SAM. 18 MAI:** repas de quartier Bellevue-Saint-Salvadou **À MIDI** Maison de quartier du Marranel Rue Alain Colas

Association de quartier Bellevue - Saint Salvadou 06 78 69 73 49

La Madeleine/

- **DU 14 AU 16 JUIN:** la Madeleine en fête. Trois jours d'animation (concerts, loto, vide-greniers, spectacles...). Place de la Résistance
- **VEN. 14 JUIN:** loto sous chapiteau **À 21H**
- **SAM. 15 JUIN:** spectacle danses occitanes **À 21H**
- **DIM. 16 JUIN:** vide-greniers **DE 8H À 17H**

Comité de Quartier de la Madeleine - Pont Vieux 06 84 97 71 22

Veyrières-Rayssac-Ranteil

- **JEU. 13 JUIN:** fête interquartiers Rayssac-Veyrières **DE 17H À MINUIT** La ville d'Albi, la Scène nationale, les écoles et les associations du quartier vous invitent à un apéritif musical avec scène ouverte (chants, danses), repas, animations guinguette et spectacles. École élémentaire et mail de Rayssac - rue Harry Baur

Direction Vie des Quartiers - Citoyenneté - Jeunesse - Ville d'Albi 06.72.62.17.23

- **DIM. 16 JUIN:** vide-greniers de **7H - 18 H** Place du 19 mars 1962
- **DIM. 17 NOV.:** repas « poule farcie » - **12H** Gymnase Rochegude - avenue Frédéric Mistral Comité de quartier de Veyrières 06 82 38 28 25
- **VEN. 1^{er} JUIN:** Fête de la musique à l'espace Adèle **DE 16H À 21H30** 10, rue Françoise Dolto Centre social Adèle 05.63.48.39.92
- **SAM. 14 SEP.:** repas partagé **DE 19H À 24 H** Sur le mail de Rayssac - rue Harry Baur

Association de quartier de Rayssac 06 83 80 20 50

- **SAM. 14 SEPT.:** repas de quartier de Ranteil de **19H À 24H** Maison de quartier, rue Albert Einstein

*Association du quartier Mézard-Ranteil
05 63 43 60 14*

Ouest/Pointe de Marre/

- **DIM. 19 MAI:** le Rudel en fête **TOUTE LA JOURNÉE**
- **SAM. 22 JUIN:** repas des voisins **À PARTIR DE 19H**
- **SAM. 31 AOÛT ET MER. 4 SEP.:** Journées portes ouvertes du Comité de quartier du Rudel avec présentation des ateliers de loisirs - **9H À 16H**
Rue Adrienne Bolland - Maison de quartier

Comité de quartier du Rudel 06 88 34 05 31

- **DIMANCHE 5 MAI:** vide-greniers **DE 8H À 19H**
- **DIMANCHE 23 JUIN:** repas de quartier - **12H**
Maison de quartier des Amandiers - Allée des Amandiers

Association Amandiers - Canavières 06 84 99 64 69

- **SAMEDI 21 SEPTEMBRE:** la Rentrée au Castelvieu - repas de quartier et animations diverses **DE 15H À MINUIT**
Place du Foirail du Castelvieu

Association Castelvieu.Com 06 16 06 67 58

Grand centre/

- **SAM. 11 MAI:** exposition « 60 ans du traité européen » dans le cadre de la journée de l'Europe **DE 10H À 19H** *Place Savène*
- **MER. 5 JUIN:** apéro concert avec le trio « Cinq Oreilles » (guitare, batterie, 3 voix) - **18H30**
Place Savène
- **VEND. 20 SEPT.:** conférence « La peste au Castelvieu au XVII^e siècle » « Les habitants du Castelvieu partagent leur patrimoine » - **18H30**
Galerie Castelart - Rue du Castelvieu

Association des Habitants de la Butte du Castelvieu 06 75 70 44 24

- **SAM. 7 SEPT.:** repas de quartier - **19H**
Rue Rochegude

Association Rochegude-Gare 06 73 44 10 26

Jarlard/Peyroulié/

- **SAM. 25 MAI:** Fête des voisins **À 19H**
Place Gaspard Monge
- **SAM. 7 SEP.:** repas de quartier **À 19H**
Place Gaspard Monge

Association du quartier Plaine des Fourches 06 83 09 86 89

- **DIM. 1^{er} SEP.:** repas de quartier **À 12H**
Placette du Peyroulié

Association du Peyroulié 05 63 47 28 04

Cantepau/

- **DU 5 AU 7 JUIN:** Printemps des Cultures « Le vélo dans tous ses états »
Maison de quartier - Avenue Mirabeau - square Augereau
- *La Ville d'Albi, les partenaires associatifs et institutionnels du quartier de Cantepau célèbrent la 19^e édition de ce festival placé sous le signe du vélo à l'occasion de l'accueil du Tour de France à Albi.*
- Au programme: concerts, expositions, stands et ateliers, démonstration de BMX, jeux et animations autour des deux roues, inauguration du jardin Augereau, repas partagé.

Maison de Quartier-Centre Social de Cantepau - Ville d'Albi 05 63 49 10 95

- **SAMEDI 8 JUIN:** vide-greniers **DE 8H À 14H** devant la Maison de quartier - Avenue Mirabeau
Association de Quartier de Cantepau 06 51 39 06 05

Breuil /Mazicou/ Fontanelles/Fonvialane/

- **MER. 29 MAI AU DIM. 2 JUIN:** Quartier en fête - *Square Nougarede - rue Paul Bermond*
Quatre jours de festivités: concerts, bals, repas, animations foraines...
- **LUNDI 24 JUIN:** Feu de la Saint-Jean **À PARTIR DE 19H**
Square Nougarede - rue Paul Bermond
- **LUNDI 15 JUILLET:** animation à l'occasion du Tour de France **DE 14H À 17H**
Maison de quartier - 191, avenue de Pélissier
- **SAM. 19 AU DIM. 27 OCTOBRE:** exposition de peinture « la Ronde des couleurs »
Maison de quartier - 191, avenue de Pélissier

Association de Quartier Breuil - Mazicou-Fontanelles 06 87 20 86 48

Lapanouse / Saint-Martin Val de Caussels /

- **VEN. 13, 19 ET 26 JUI. ET VEN. 3 AOÛT :** apéro concerts **DE 18H30 À 21H**
*Jardins partagés Espace Amade
Rue Gal Sarraill
L'Atelier - Espace social et culturel de
Lapanouse - Saint-Martin 05.63.49.34.64*
- **MARDI 25 JUIN :** Fête du quartier et de l'école
DE 17H À 23H
Apéritif partagé, animations musicales
Square Jan Rikar
- **LUNDI 29 JUILLET :** cinéma
en plein air **À PARTIR DE 19 H**
7 square Amiral Abrial

*L'Atelier - Espace social et culturel
Lapanouse - Saint-Martin 05 63 49 34 64
Direction Vie des Quartiers - Citoyenneté -
Jeunesse de la Ville d'Albi 06 72 62 17 23*

La Renaudié / La Viscose /

- **MER. 26 JUIN :** feu de la Saint-Jean
et repas- grillades **À PARTIR DE 18 H,**
*en partenariat avec l'association
Arc-en-Ciel de l'Ehpad.
Ehpad de la Renaudié - rue Docteur Boussières*
- **À PARTIR DU 14 JUIN :** exposition photos
de l'Atelier de la Renaudié sur le thème
« Ombres et lumières »
Galerie marchande de Géant Casino
- **DIM. 15 SEPTEMBRE :** vide-greniers
et journée portes ouvertes des ateliers
de la maison de quartier **DE 8H À 19H**
- **DU 10 AU 17 NOVEMBRE :** exposition
de peintures 30^e anniversaire
« La Renaudié dans un tableau »

*Comité de quartier de la Renaudié :
05 63 45 48 16*

**Retrouvez vos associations et comités de quartier
sur www.mairie-albi.fr rubrique « Quartiers »**

Renseignements :

Direction vie des quartiers - citoyenneté - jeunesse, ville d'Albi
16, rue de l'Hôtel de Ville - 81023 Albi Cedex 9
Tél. 05 63 49 11 24 - vie.quartiers@mairie-albi.fr



www.mairie-albi.fr



ECO CUISINE

www.ecocuisine.fr

LES JOURS ANNIVERSAIRE

JUSQU'À

6
ÉLECTROS
OFFERTS
+ GARANTIE
7ANS
OFFERTE*

JUSQU'AU 31 MAI 2019



ECO CUISINE
La cuisine tout compris!

*Offre non cumulable. Voir conditions générales.

187 Avenue Gambetta

ALBI

05 63 43 27 14

H&H

LES JOURS À LA CARTE

Chaises MALENE
à partir de ~~279€~~
239 €
dont 1,75€ d'éco-part



Conception & réalisation : www.sigmaten.com.com

*Créé en Hollande. | Offre non cumulable, valable du 03 avril au 14 mai 2019, hors promotions en cours.
Chaises Malene en tissu, à partir de 279€ **239€** (dont 1,75€ d'éco-part). Ici photographiées en **tissu Lady**, avec poignée 299€ **249€** (dont 1,75€ d'éco-part) et en **tissu Secilia**, avec poignée 289€ **239€** (dont 1,75€ d'éco-part). En **cuir (Malvino)**, à partir de 379€ **319€** (dont 1,75€ d'éco-part). Supplément poignée : 10€. Au choix parmi 6 types de piétements et de nombreux types et coloris de revêtements. **RICHE TECHNIQUE** | **MALENE / MALVINO** : piétement en hêtre ou acier inoxydable. Suspensions : sangles. Assise en mousse polyuréthane 21kg / m³ + 35 kg / m³ - dossier 21kg / m³ - Revêtements tous tissus (Malene), tous cuirs (Malvino). 102x45x55cm.

WWW.HETH.FR | CANAPÉS | MEUBLES | DÉCORATION

H&H ALBI
187 Avenue Gambetta
81000, Albi





Albi Eco Race : RDV au circuit

Le challenge Albi Eco Race se déroulera les vendredi et samedi 23 et 24 mai sur le circuit d'Albi. Au-delà de ces courses, des conférences évoqueront un secteur d'activité en plein essor. Les personnes intéressées par l'automobile de demain feraient bien d'y faire un tour...

Voitures bardées de panneaux solaires, véhicules à hydrogène nouvelle génération, prototypes et voitures radiocommandées : le circuit accueillera pendant deux jours une nouvelle édition du challenge Albi Eco Race. Le grand public pourra découvrir lors des différentes épreuves ce que l'avenir nous réserve : des véhicules beaucoup moins polluants, utilisant les énergies renouvelables à commencer par le solaire et l'hydrogène. Les progrès permettent d'améliorer régulièrement les performances de ces véhicules qui préfigurent ceux que nous utiliserons dans un futur plus ou moins proche. Sur le circuit, on pourra notamment découvrir le projet Hx², véhicule biplace électrique solaire urbain autonome dont les études techniques se sont achevées l'année dernière. Cette voiture pourrait rouler à Brest en totale autonomie énergétique en 2020. En attendant, le public pourra assister à quelques épreuves sur piste dont celle du Long-Run, course d'endurance de deux heures qui vise à démontrer l'efficacité et la fiabilité des véhicules.

Des débouchés prometteurs

Outre les épreuves organisées, des conférences grand public donneront la possibilité de pouvoir échanger avec les acteurs du véhicule innovant. « Nous sommes dans la même démarche que les pionniers de l'aviation », note Jean-Michel Bouat, président de l'association Avere, à l'origine d'Albi Eco Race. « Certains



Plusieurs épreuves sont organisées sur le circuit avec des véhicules électriques, solaires ou à hydrogène dont les technologies pourraient un jour équiper nos voitures.

prototypes sont véritablement pensés en vue d'une industrialisation à venir. Leur usage sera très différent de celui que nous connaissons aujourd'hui. Demain, un véhicule solaire, quand il ne sera pas utilisé, pourra produire de l'énergie et être branché sur le réseau. » Albi Eco Race se tourne aussi vers la jeunesse et les métiers de demain. Des écoles d'ingénieurs et plus largement des acteurs du secteur seront présents pour évoquer les filières et débouchés possibles. « Le circuit a engagé une mutation. Il y a cet événement, bien sûr, mais la piste accueille aussi des véhicules électriques dont les BMW acquises par le circuit. Le Businova circule également pour

ses homologations. L'aérodrome est lui aussi mobilisé pour des essais de drones électriques hydrogène. Des formations autour de l'hydrogène sont même organisées depuis le début de l'année. Du personnel de Safran a été ainsi formé à ces questions en lien avec le Businova. »

À noter : Les courses se déroulent principalement le samedi de 9h à 17h. Entrée libre. Programme : www.albiecorace.com



Un moment unique à vivre sur terre... et dans l'eau !

Nagez, pédalez et courez seul ou à plusieurs ! C'est le principe de la première édition de l'Urban Triathlon Albi (UTA) organisé le 8 juin par le club Albi Triathlon. On se souvient des Fit days l'année dernière qui avaient montré qu'un tel événement dans le Tarn et les rues d'Albi était possible. C'est au club albigeois que revient cette année et les suivantes cette belle épreuve. Au programme, deux courses aux formats adaptés à tous les pratiquants, initiés ou débutants, adultes ou enfants (à partir de 12 ans), l'avantage étant qu'il est possible de réaliser le triathlon en relais et même en duo... De quoi inciter les plus hésitants à franchir le pas et s'inscrire à l'une des deux courses. Le triathlon XS est évidemment le plus accessible (surtout en relais) : 400 mètres de natation, 10 km à vélo et 2,5 km à pied. « *Ce triathlon vise à démocratiser cette discipline olympique et montrer qu'elle peut être préconisée à tout âge, y compris pour ceux qui se remettent au sport* », note David Baurès, coprésident du club. Le club de triathlon albigeois, qui compte déjà près de 150 licenciés dont un tiers a moins de 18 ans et un autre tiers est en sports loisirs, compte bien faire de l'événement une vitrine. « *Le triathlon est le sport santé par excellence* ». La version « *sprint* » sera davantage réservée aux bons sportifs, même si là encore, on pourra tenter l'aventure en relais. « *Inscrite au programme de la Fédération française de triathlon, l'UTA attirera de fait sur cette épreuve les meilleurs triathlètes d'Occitanie qui viendront se mesurer dans les eaux du Tarn et dans les rues de la Cité épiscopale* », se réjouit Michel Franques, premier adjoint au maire délégué aux sports. Pour les personnes intéressées par l'UTA, il suffit de s'inscrire sur le site dédié à l'événement et ne pas hésiter à profiter du chat pour obtenir des conseils pratiques voire un plan d'entraînement. « *Ceux qui y participent en solo doivent en effet enchaîner trois épreuves* », rappelle Vincent Louchaert, coprésident du club de triathlon, « *d'où l'intérêt de se préparer un peu avant* ». Il ne reste plus qu'à enfiler le maillot, regonfler ses pneus et préparer ses baskets. Côté logistique, l'épreuve va mobiliser quelque 180 bénévoles qui sécuriseront le site et feront en sorte que l'épreuve se déroule dans de bonnes conditions et que cette journée unique soit un moment inoubliable et spectaculaire pour les participants comme pour le public.

Inscriptions, renseignements, conseils pratiques et tchat sur : www.urban-triathlon-albi.fr/



EN MARCHÉ NORDIQUE

L'Épiscopale nordique se déroulera du 7 au 9 juin à Albi et dans ses alentours, avec un temps fort le 7 juin au pied de la cathédrale (voir les animations dans le prochain numéro). Parmi les 1 500 participants attendus, deux Albigeoises témoignent.

MILÈNE

« *La marche nordique est un sport vraiment accessible qui se pratique dans une bonne ambiance. Je l'ai découverte il y a trois ans car je souhaitais me remettre au sport. J'ai participé à l'Épiscopale nordique et suis depuis adhérente au club de d'Albi dont je partage les valeurs d'accueil et de convivialité. L'année dernière, j'ai ainsi voulu m'engager en devenant bénévole durant la manifestation, une petite pierre à l'édifice à laquelle je tiens.* »

Patricia

« *Je pratique la marche nordique depuis la création du club MNA. Je n'étais pas une grande sportive, mais j'ai découvert cette discipline qui me convient bien, d'autant que j'aimais déjà la randonnée pédestre. Ça a été une belle révélation ; j'ai même entraîné mon mari ! Je participe à l'Épiscopale nordique à la fois comme bénévole et comme marcheur. C'est l'occasion de nous retrouver entre adhérents mais aussi de présenter sa ville à des gens de toute la France !* »



Conseils de quartier : là où je vis, j'agis !

Démarrée en mars, la septième série de réunions des conseils de quartier s'est poursuivie tout au long du mois d'avril. Retour sur ces instances de travail entre la ville d'Albi et les conseillers.

RENAUDIÉ - VISCOSE

Cuisine centrale, patrimoine du circuit des Planques, maison de quartier...

Les conseillers ont pu échanger sur les évolutions structurelles du quartier depuis la création de la zone d'aménagement concerté jusqu'à aujourd'hui et imaginer le quartier de demain à la lumière du futur Plan local d'urbanisme intercommunal (PLUi) qui définira les grandes orientations d'avenir du territoire du grand Albigeois. Les modalités et le calendrier de mise en œuvre de ce plan ont été abordés. Concernant les équipements structurants du quartier, le projet de nouvelle unité centrale de production (cuisine centrale), dont les travaux vont prochainement démarrer, a été également présenté ainsi que le déroulement du chantier de modernisation/extension de la maison de quartier. Cette réunion a enfin été l'occasion d'avancer sur le projet de valorisation de l'ancienne tour de chronométrage du circuit des Planques,

les conseillers ayant validé la proposition de fresque murale peinte qui sera réalisée sur cet édifice emblématique avant l'été.

QUARTIER OUEST - POINTE DE MARRE

Passerelle, marché de producteurs, place du foirail, pont sur le Tarn...

Les conseillers ont échangé sur la mise en valeur et l'attractivité du secteur de la Place du Foirail du Castelvieu, en partageant le premier bilan du nouveau marché des producteurs, notamment en lien avec l'installation de maraîchers sur la zone de Canavières. Ils ont également pris connaissance de l'avancée du chantier de la Passerelle et des opérations de mise en valeur des façades de ce secteur. Cette réunion a également été l'occasion pour les conseillers de se projeter dans l'avenir en évoquant les perspectives d'urbanisation du secteur Pinérato dans le cadre du PLUi et les études concernant le quatrième pont inter-quartiers engagées par l'aggloméra-

tion. Pour autant, les projets de proximité n'ont pas été oubliés. La création d'une liaison douce entre l'impasse Bréguet et la route de Terssac prévue avant l'été, la rénovation engagée du terrain de jeux de la rue Adrienne Bolland ainsi que les récents aménagements réalisés dans la cité des Issards ont été examinés. Enfin, d'autres conseillers ont pu rejoindre l'atelier participatif sur l'économie circulaire pour apprendre ou réapprendre les bons gestes en matière de tri et de gestion des déchets!

GRAND CENTRE

Sécurité, bilan 2018, attractivité...

L'attractivité et la sécurité du cœur de ville, sujet récurrent de ce conseil de quartier, ont permis aux conseillers de dresser le bilan des animations de Noël 2018, d'échanger autour du plan Action cœur de ville en faveur de la dynamique commerciale et sur les animations qui jalonnent tout l'été 2019. En matière de sécurité et de tranquillité publique, les conseillers ont pu prendre connaissance de la deuxième étape de déploiement du dispositif de vidéoprotection dont bénéficiera en particulier le centre-ville. Un autre groupe de travail portait sur la modification du secteur sauvegardé et sur les études du pôle multimodal et l'aménagement des places Sainte-Claire et de l'Ort-en-Salvy. Enfin, d'autres conseillers se sont saisis des questions d'économie circulaire, fil rouge de cette série de conseils de quartier.

Réunion de quartier de la Mouline-Le Gô le 16 avril





Réunion de quartier du Breuil le 9 avril

LUDE-BELLEVUE-SAINTE-SALVADOU

Itinéraires doux, Sur un air...

Cette nouvelle session de travail a été l'occasion pour les conseillers de quartier de revenir sur la mise en service de l'espace de loisirs de Fer Servadou, et de suivre les avancées en matière d'aménagements des itinéraires doux de part et d'autre de la rocade. D'autres participants ont souhaité poursuivre le travail de préparation de l'animation participative « Sur un air des années 60 et 80 » proposée cette année par la ville et programmée le 14 septembre prochain. Depuis 2015, cette action de proximité avec pour fil rouge la musique, a vocation à être réfléchie avec les forces vives du territoire : conseillers, habitants volontaires et les associations du quartier.

CANTEPAU

Renouvellement urbain, jardin partagé, square Bonaparte, jeunesse, prévention...

Soirée chargée pour les conseillers de quartier qui avaient de nombreux points à l'ordre du jour de cette réunion. L'opération de renouvellement urbain « Cantepau Demain » a occupé une grande partie des échanges. Les conseillers ont débattu notamment des aménagements déjà entrepris sur le square Augereau et des actions permettant aux habitants de

se le réapproprier comme l'installation d'un jardin partagé en pied d'immeubles. Les études portant sur le devenir du square Bonaparte ont été présentées ainsi que le calendrier et le programme pluriannuel des futurs grands travaux qui transformeront le quartier à l'horizon 2025. D'autres conseillers se sont intéressés aux actions du contrat de ville pour dynamiser le quartier, évoquant par exemple les démarches mises en œuvre pour les jeunes par

MARRANEL-LE ROC ET JARLARD-PEYROULIÉ

Économie circulaire, déplacements doux, aménagements,...

Affluence record au conseil de quartier du 4 avril où deux groupes ont été constitués. Le premier a pu constater et saluer, suite aux précédents travaux menés en conseil de quartier, la réalisation finale du projet d'aménagement du chemin du Coustou reliant les chemins de Saint-Amarand-le-Haut et du Vignoble de Saint-Amarand. Toujours en matière de déplacement doux, ils ont discuté des

Réunion de quartier Lapanouse le 11 avril





travaux effectués par la communauté d'agglomération et l'État pour créer des itinéraires piétons et cyclables de part et d'autre de la rocade. Les perspectives de sécurisation du chemin de Cambon, en particulier au niveau de l'accès au hameau du Peyroulié et du passage de la Plaine des Fourches ont également été débattus. Le deuxième groupe a été invité à prendre connaissance du programme d'action de l'agglomération en matière d'économie circulaire, pour apprendre les bons gestes en matière de tri sélectif et découvrir les derniers services mis à la disposition de la population et des entreprises.

BREUIL MAZIGOU FONTANELLES:

Avenir des quartiers nord, patrimoine minier, aménagements de proximité,...

À l'ordre du jour de cette réunion, les enjeux d'évolution du quartier avec notamment les projets développés par la ville sur le site de l'ancienne centrale thermique et le lancement des études concernant l'aménagement des quartiers nord à long terme avec un focus spécifique sur les attentes relatives à la sécurisation du chemin de Gaillagues exprimées par



Réunion de quartier Grand Centre le 26 avril

les riverains. En matière de travaux de proximité, des interventions complémentaires ont été convenues pour améliorer la liaison douce entre l'avenue de Pélissier et la rue Colette Besson, permettant de rejoindre l'espace nautique Atlantis. Parallèlement, les conseillers ont poursuivi leurs travaux d'identification des

éléments du patrimoine minier à mettre en valeur par des panneaux informatifs afin de créer un circuit pouvant faire l'objet de visites dans le quartier. D'autres ont préféré s'impliquer dans les questions d'économie circulaire en abordant le plan d'action mis en place par la communauté d'agglomération.

Réunion de quartier du Breuil le 9 avril



LAPANOUSE SAINT-MARTIN

VAL DE CAUSSELS

Prévention, déplacements doux, Échappée verte...

Les conseillers de quartier et les citoyens, regroupés au sein de ce quartier prioritaire de la politique de la ville, ont pu échanger autour des actions de la ville en direction de la jeunesse, des projets portés par le centre social, et s'informer des dispositifs municipaux en matière de prévention de la délinquance. La réunion a permis aussi de développer la thématique des déplacements doux pour



traiter des perspectives de prolongation de l'Échappée verte dans le bois de Saint-Jean, acquis par la ville et des itinéraires en cours d'aménagement par l'agglomération le long de la rocade. Cette réunion a également été l'occasion de préciser les pistes de devenir du cœur du quartier (square Amiral Abrial et place de la Marne) en échangeant des idées et propositions qui seront intégrées dans les futures études à engager.

MOULINE LE GÔ

Station d'eau potable, tri sélectif,...

Véritable fil rouge de cette série de réunions, l'économie circulaire a largement été mise à l'honneur lors de ce conseil après une phase introductive permettant de revenir sur le chantier de réalisation de la future station de production d'eau potable et les travaux de voirie. Au cœur des enjeux de société et des problématiques environnementales, la ville a souhaité consacrer un temps de travail sur cette thématique avec le concours de l'agglomération afin de sensibiliser les conseillers à la bonne gestion des déchets, au tri sélectif et à la réutilisation des objets que l'on pense, parfois à tort, devenus obsolètes. Le sujet a permis aux conseillers de repartir chez eux avec de multiples astuces et conseils pour préserver nos ressources et notre planète!

Deux quartiers se font tirer le portrait



La démarche est plutôt originale et elle vaut le détour : « *si tu as entre 0 et 100 ans, tu es invité !* », peut-on lire sur les affiches de la manifestation artistique et socioculturelle Versac, contraction de Veyrières et de Rayssac. La Cie Cavalluna organise en effet, dans le cadre du contrat de ville albigeois, une grande fête ouverte à tous le samedi 18 mai, à partir de 16h, au croisement des rues Franchey d'Esperey et Frédéric Mistral. Pour mobiliser le maximum de personnes, elle a préparé l'événement avec le concours du conseil citoyen et de plusieurs partenaires, école, centre de loisirs, associations, centre social, etc. Chaque structure était invitée à travailler sur un « *portrait* » du quartier de la forme qu'elle voulait : portrait sonore, exposition photo, danses, arts plastiques, parcours sensoriel, etc. La restitution de tous ces ateliers commencera par un flash mob suivi d'une performance participative réalisée par le clown Candelita et des habitants.

<https://versac81.wixsite.com/portraits-quartier/>

Plus d'infos : vie des quartiers
 05 63 49 10 24
www.mairie-albi.fr



Florence Battisti

UN PETIT PLUS QUI FAIT LA DIFFÉRENCE

Orthophoniste depuis une trentaine d'années, spécialiste dans l'accompagnement des jeunes trisomiques, Florence Battisti est aussi présidente de l'association Rock 21 Albi, dont le festival vise à changer les regards sur cette anomalie génétique qui n'empêche pas de vivre, de faire la fête et d'être heureux. Une belle aventure collective.

Trisomie 21 : le diagnostic est posé pour une naissance sur 800. Assez méconnue du grand public, cette anomalie génétique est restée longtemps mystérieuse ; elle n'a d'ailleurs été identifiée qu'il y a soixante ans seulement. Florence Battisti, orthophoniste de formation, connaît bien ce handicap. Depuis 1998, elle accueille dans son cabinet albigeois des patients atteints de trisomie. Ce sont les parents d'Eva, une enfant trisomique, qui ont frappé un jour à sa porte pour une consultation. « *Eva avait un an. J'étais loin d'imaginer que j'allais la suivre pendant tant d'années et me spécialiser dans la prise en charge de jeunes trisomiques.* » Florence, au début, hésite. « *Je ne savais pas faire, j'étais un peu démunie.* » Elle relève finalement le défi, se forme, se documente et expérimente aussi différentes méthodes d'apprentissage. Le français signé, la langue des signes françaises, mais aussi la langue parlée complétée s'avèrent un bon moyen pour aider Eva à apprendre à parler. « *C'est un bon tremplin pour le langage oral* », note

Florence, familiarisée avec la LSF (langue des signes française) lorsqu'elle travaillait comme orthophoniste au Centre spécialisé pour déficients auditifs du Bon Sauveur au début des années 90.

« La trisomie rend la vie différente d'un parcours tout tracé. Les couleurs y sont tantôt plus vives, tantôt plus dures. Dans les deux cas, c'est "plus" de quelque chose... et ce plus fait toute la différence. »

Avec le bouche-à-oreille, de nouveaux patients se sont présentés à son cabinet. « *Aujourd'hui, deux tiers des personnes que je reçois*

sont trisomiques. Certains cas sont lourds et exigent beaucoup de persévérance. L'accompagnement des parents est aussi important. Nous avançons tous ensemble. » La trentaine de patients dont elle s'occupe est âgée de deux à quarante ans ; leur profil est très différent, mais l'objectif reste le même : aller le plus loin possible. Forcément, au fil du temps, des liens se sont tissés entre Florence et ses patients. « *Je partage beaucoup avec eux ; je connais bien leur histoire. Certains ont toujours la banane et une joie de vivre contagieuse. Ils nous donnent là une belle leçon de vie.* »

C'est lors d'une formation sur la trisomie en 2012, que Florence rencontre la mère d'une enfant trisomique. Celle-ci lui parle d'un festival Rock 21 organisé chaque année en Belgique le 21 mars, journée mondiale de la trisomie. « *L'objectif de cette manifestation est de mieux faire connaître la trisomie, casser les préjugés, récolter des fonds pour mener des projets et aussi faire la fête* », résume Florence. « *J'ai accompagné cette maman à ces*



concerts où j'ai vécu un moment très fort et eu l'envie de proposer la même chose à Albi. » Florence évoque alors l'idée avec des parents et des amis. Une association est créée autour d'un noyau dur de bénévoles. « Il a fallu se renseigner sur les démarches à suivre pour organiser un concert ; c'était nouveau pour nous. » La première édition se déroule en 2013 et connaît un beau succès qui a incité l'association à poursuivre l'aventure chaque année.

En mars dernier, pour la septième édition, plus de 600 personnes sont venues assister aux prestations dont quatre étaient assurées par des personnes avec handicap. Parmi elles, Eva, qui a travaillé dur pour chanter sur scène. Sa performance a été réussie malgré l'appréhension et le

trac. Alors, oui, on comprend mieux les propos tenus sur le site de l'association Rock 21 Albi qui explique combien « la trisomie rend la vie de la personne et de son entourage différente d'un parcours tout tracé. Les couleurs y sont tantôt plus vives, tantôt plus dures ! Dans les deux cas, c'est "plus" de quelque chose ! Et ce plus fait toute la différence... ».

Ce sont d'abord des enfants qu'il faut éduquer, même si leur prise en charge est spécifique. « Je ne suis pas là pour m'apitoyer sur leur sort ; je suis donc exigeante, parfois ferme, tout en étant bienveillante. Il s'agit de leur permettre de grandir comme des enfants et de leur donner les clefs pour trouver leur place dans la société. J'ai bien conscience que tout n'est pas possible et que cela dépend du potentiel de chaque jeune,

mais il faut essayer. » Florence se bat donc pour qu'ils aient les mêmes chances que les autres enfants, à commencer par l'accès à l'école. « Trop souvent, leur avenir est tracé et mène à une structure spécialisée. Pourtant, je crois que les intégrer pleinement en classe, en leur laissant le temps d'évoluer, n'est justement pas du temps perdu. Les enfants font de réels progrès et sont heureux d'aller à l'école. » Et de distinguer l'inclusion de l'intégration. « Ce ne sont pas aux personnes trisomiques de toujours s'adapter ; à nous de le faire aussi. » De quoi faire écho à la philosophie de Rock 21Albi : « La différence nous construit. La partager, la côtoyer, nous grandit tous ! »

**[Plus d'infos :
rock21albi.com]**



NUIT PASTEL

Événement \ Fantaisie, rêve, imaginaire, réflexion et poésie,...sont les ingrédients de cette nouvelle édition de la Nuit Pastel. Baptisé en hommage à cette célèbre plante qui participa à la richesse de la ville, cet événement voit se rassembler structures culturelles (Centre d'art le LAIT, GMEA, Scène nationale,...) galeries d'art et associations qui invitent à des animations nocturnes gratuites. Le 1er juin, suivez le fil bleu pastel qui vous mènera, par exemple, salle de l'Athanon pour voir la pièce de théâtre « *Un ruban bleu pastel* » qui retrace l'histoire du pastel. Entrez dans la danse avec les restitutions des ateliers des compagnies Thomas Lebrun et Maguy Marin proposées par l'association « *Densité* ». N'oublions pas les démonstrations de flamenco, par l'association « *Flamenco pour tous* » et de danses urbaines par l'AJDR Factory. A l'invitation du GMEA et du centre d'art le LAIT, découvrez une sélection d'œuvres du « *sculpteur de son* » Rolf Julius qui vous plongeront au cœur d'un monde dans lequel les frontières entre regarder et écouter semblent se dissoudre. Amusez-vous en famille avec « *Les chaises musicales* » installées à la médiathèque et dansez « *au petit bal* » installé au Parc Castelnaud. Ouvrez l'œil avec les nombreuses expositions proposées à l'Hôtel Roghegude, au Musée Lapérouse,...Les galeries et ateliers d'art joueront eux aussi le jeu en ouvrant exceptionnellement leurs portes pour une partie de la soirée. ITemps fort de la soirée, la construction, par le public accompagné de l'artiste Olivier Grossette, d'un édifice monumental en carton....

Mystère et émotions sont au rendez-vous avec plus de 30 manifestations qui permettront à chacun de partir à la découverte de la création contemporaine.



Samedi 1^{er} juin à partir de 19h.
Grand Théâtre, place
Sainte-Cécile, jardin national, ...
 Gratuit. Programme complet
 sur www.mairie-albi.fr



en vue

Olivier Grossetête, **plasticien intervenant pour la nuit Pastel**

Depuis des années, le plasticien français Olivier Grossetête bâtit avec l'aide du public des constructions monumentales en carton. Il sera à l'œuvre place Sainte-Cécile dans le cadre de la Nuit Pastel. Rencontre.

[A quoi va ressembler cet œuvre monumentale ?]

Ce sera une inspiration libre du baldaquin de la cathédrale Sainte-Cécile qui nécessite 2 600 cartons pour sa construction et qui s'élèvera à vingt-cinq mètres de haut pour une largeur de dix-huit mètres.

[Quelles sont les étapes de la construction ?]

Je réalise d'abord des plans en 3D, puis, nous définissons, avec mes assistants, les pièces de carton nécessaires, le nombre et la forme. Ensuite, démarre le travail en atelier, avec la participation du public. Avant le jour J, (le 1er juin NDLR), il faut mettre en volume les cartons livrés à plat, découper et assembler les charpentes, les fenêtres,...

[Comment participer aux ateliers ?]

Rendez-vous du 24 au 31 mai sur le site de Saint-Antoine. Tout le monde peut participer afin de mettre en volume les cartons. Il suffit de demander sa fiche de participation au service événementiel de la ville d'Albi (05 63 49 11 94) et s'inscrire pour une journée, une demi-journée ou plus.

[Que va-t-il se passer le soir de la Nuit pastel ?]

Place Sainte-Cécile, à l'aide du public mais aussi des participants des ateliers, nous allons assembler les cartons pour réaliser cette construction. Nous fonctionnons à l'envers c'est-à-dire que nous construisons d'abord le haut du bâtiment et ensuite nous rajoutons, en élevant la structure à la force des bras, des éléments au fur et à mesure. C'est participatif, magique et plein de poésie avec l'intervention exceptionnelle d'Antoine le Ménestrel, légende de l'escalade, qui va grimper en haut de l'édifice.

NUIT PASTEL

Onzième

**+ DE 30
RENDEZ-VOUS
GRATUITS
À PARTIR
DE 19H**

SAMEDI 1^{ER} JUIN ALBI 2019

culture au pluriel

mairie-albi.fr





Deux rendez-vous pour fêter les orgues

Concert Une journée pour sensibiliser le public autour de l'orgue, c'est le pari que s'était lancé l'association « *Orgue en France en 2012* ». Depuis, elle réitère chaque année l'événement auquel s'associe, bien sûr, l'association Mouchere qui œuvre à l'entretien et à la restauration des orgues de Sainte-Cécile et de Saint-Salvi. Premier rendez-vous le samedi 11 mai à de 14h30 à 17h avec une visite de l'orgue de Saint-Salvi en compagnie des membres de l'association. A 20h30, place au concert « *chœur et orgue* » avec le chœur « *Allegretto* » et Frédéric Deschamps, titulaire des orgues de la cathédrale et de la collégiale. Un récital sur deux orgues, par Frédéric Deschamps est proposé le dimanche 12 mai à 15h30 à la cathédrale et à 16h30 à la collégiale.

+ **Samedi 11 et dimanche 12 mai, cathédrale Sainte-Cécile et collégiale Saint-Salvi.**

Entrée libre avec participation aux frais. Plus d'infos : www.mouchere.fr

Trois chorales pour un concert

Concert Pour ce récital, trois chorales se conjuguent et communient au sein de l'église de la Madeleine. Le répertoire est annoncé éclectique avec des chants allant des variétés françaises aux chants sacrés interprétés par la chorale des aînés d'Albi « *Au Plaisir de Chanter* » qui invite « *la Choraline* » de la Roche des Arnauds (Haute-Alpes) et les « *Chœurs de l'Autan* » (Valence d'Albigeois). Ce tour de chant d'environ une heure trente se clôturera autour du verre de l'amitié offert sur le parvis de l'église.

+ **Dimanche 5 mai à l'église de la Madeleine.** Participation libre.



Les mandolines enchantent le théâtre

Concert L'Estudiantina albigeoise, orchestre de mandolines et guitares investit la scène du Théâtre des Lices pour son concert annuel sous la direction de son jeune chef d'orchestre Raphaël Rein. Cette année, l'Estudiantina a invité l'atelier-quatuor de guitares, formation issue du Conservatoire du Tarn, qui viendra enrichir cette soirée aux sons déjà très diversifiés sous la baguette de Corinne Siméon. Le programme de ce concert mêle avec subtilité musiques d'origines hispaniques et asiatiques. Connaisseurs, amateurs avertis ou tout simplement curieux, cette soirée vous fera voyager à travers un registre musical riche et varié.

+ **Samedi 4 mai à 20h30 au Théâtre des Lices.** Participation libre.



Nouveaux talents musicaux au Noctambule

Concert Le samedi 11 mai, la curiosité sera le maître mot sur la scène du Noctambule, avec les lauréats du « *Music in Tarn 2019* ». Attendu par les amateurs de découvertes musicales, « *Music in Tarn* » s'est imposé, depuis des années dans le paysage tarnais, comme un dispositif majeur d'accompagnement ouvert aux musiciens et groupes de musiques. En début de soirée, le chanteur John Bleck viendra poser ses textes en wolof, en anglais et en français. Il fera bouger le public sur des rythmes voguant entre musique électronique, afrobeat et hip-hop. Ensuite, il cédera sa place à « *Twin Souls* », un duo composé de Martin et Guilhem (ex The Strings) pour un rock vintage aux mélodies éclectiques.



Samedi 11 mai à 20h30 au Noctambule/MJC, 13, rue de la République.

Tarifs : 5€. Plus d'infos : 05 63 54 20 67 www.mjcalbi.fr

La vie magique de « Lazare merveilleux »

Spectacle en famille Place à la magie et au merveilleux avec la nouvelle création de la Cie Blizzard Concept : « *Lazare merveilleux* ». À la fois poète et philosophe, Lazare est un homme solitaire et souvent maladroit qui parvient toujours à surmonter les hasards de la vie. Accompagné de son compagnon de route, Neptunia, une plante malicieuse et un peu maladroite, il croise le chemin de Gilburd, un oiseau malencontreusement cloué au sol et celui d'Hamlet, un ballon rouge. Cirque contemporain et populaire, jonglages, manipulations d'objets et magie, entraînent le public dans le registre absurde ou onirique. Un voyage, à voir en famille, fait de drôlerie pour penser le monde autrement.



Mardi 14 mai à 20h30 au Grand Théâtre.

Tarifs : 9 à 26€. Réservations : 05 63 38 55 56 ou albilletterie.fr

Le Mnozil Brass fait son « cirque » au Grand Théâtre !



Concert La troupe des « *déjantés* » des cuivres débarque au Grand Théâtre pour présenter son dernier spectacle, « *Cirque* ». Venu d'Autriche, le « *Mnozil Brass* » est composé de trois trompettes, trois trombones et un tuba qui explorent avec humour et virtuosité, un répertoire hétéroclite et populaire entre clownerie et Marx Brothers. Selon le magazine musical anglais, « *British Bandsman* », l'expérience d'un concert avec le « *Mnozil Brass* » est presque impossible à décrire avec des mots. Alors, direction le Grand Théâtre pour une soirée inoubliable, hautement virtuose et follement drôle !



Mercredi 17 avril à 20h au Scénith, parc des expositions.

Tarif : 39 à 49€ Réservations : Leclerc, Géant, FNAC, ticketmaster.fr, www.bleucitron.net 05 62 73 44 72



SORTIR



Voyage autour de 100 ans de chansons américaines

Concert \ A l'invitation de l'association Polyèdres, préparez-vous pour un voyage musical autour de cent ans de chansons américaines. Diversité et originalité jalonnent ce voyage avec des titres écrits entre 1860 et 1960, allant de la guerre de sécession en passant par les accents populaires du jazz, du folk jusqu'aux incontournables de Nina Simone. Un programme inédit, intitulé « *Deep Rivers* » et interprété avec brio par trois artistes : Isabel Sörling, d'origine suédoise, qui fait partie de ces chanteuses identifiables dès la première note, Simon Tailleur l'un des plus talentueux jeunes contrebassistes de la scène jazz en France et Paul Lay, pianiste, l'un des plus prometteurs de sa génération.



Vendredi 17 mai à 20h30 au Théâtre des lices. Tarifs : 20€, 15€ Adhérents Polyèdres, 10€ réduit.
Réservations : 05 63 38 55 56
www.albilletterie.fr

« Du vent dans la tête » : retour sur les bancs de l'école

Spectacle en famille \ Les marionnettistes Serge Boulier et Nathalie Le Flanchec investissent le Grand Théâtre pour leur spectacle « *Du vent dans la tête* ». Sur scène, une salle de classe, composée de murs couleur ardoise, d'un tableau noir et des pupitres d'écoliers. Sur celle-ci se retrouvent deux amis, un garçon et une fille. Deux marionnettes qui se posent des questions hautement philosophiques : « *Peut-on arrêter le temps en regardant très fort une horloge ?* », « *Comment fait-on les barres rouges et blanches du dentifrice ?* », ... À la recherche du pourquoi des évidences, ils multiplient les expériences, pour voir. La classe devient ainsi le laboratoire de leurs recherches fondamentales et peu à peu un vrai capharnaüm. Un spectacle, à voir en famille à partir de 5 ans, optimiste, plein de malice et de poésie.



Mercredi 15 mai à 17h et 19h30 au Grand Théâtre. Tarifs : 10 et 7€. Réservations : 05 63 38 55 56 ou albilletterie.fr



© JEAN HENRY

Biennale des « Amis des arts » : à la rencontre du talent artistique

Exposition \ La Biennale des « *Amis des arts* » ouvre ses portes du 14 au 26 mai à la Ferme de Pratgraussals. Soixante artistes, membres de l'association, présentent le meilleur de leurs réalisations : huiles, acryliques, pastels, aquarelles, dessins, collages, sculptures et modelages qui ont été élaborées soit au cours des séances d'ateliers collectifs mais aussi en individuels. Avec cette huitième édition, la Biennale réaffirme son ambition d'être une expérience à vivre pour tous les publics et permet de prendre du plaisir, de comprendre et d'échanger autour de la passion des arts plastiques.



Du 14 au 26 mai à la Ferme de Pratgraussals, rue de Lamothe.
Entrée libre.



LES PLUS BEAUX *Bonsaïs* D'EUROPE À ALBI



PHOTO D.R.

Événement \

Plus de deux cents bonsaïs, des démonstrateurs venus de toute l'Europe, des ateliers, des rencontres,... sous l'impulsion du Bonsaï Club de l'Albigeois, notre ville est durant deux jours la capitale du bonsaï à l'occasion du congrès européen de cet art. Avant de vous rendre au parc des expositions, quelques éléments clefs pour vous aideront à mieux découvrir cet univers.

Du 10 au 12 mai au Parc des expositions.

Ouvert de 14h à 19h le vendredi et de 9h à 19h samedi et dimanche.

Tarifs : 7€, gratuit moins de 12 ans.

[Bonsaï intérieur ou extérieur ?]

Un malentendu fréquent à propos des bonsaïs est le fait que certains doivent être maintenus en intérieur. En réalité, la majorité des arbres doivent être placés en extérieur, où ils sont exposés à toutes les saisons comme les arbres normaux. Les seules exceptions sont les espèces tropicales, qui doivent être abritées, car elles ne peuvent tolérer nos températures hivernales.

[Les styles de bonsaï]

Ils répondent à des impératifs esthétiques renvoyant aux formes des arbres présents dans la nature. Un bonsaï à tronc unique peut-être droit ou présenter quelques courbes, être incliné, comme penché par le vent, en cascade ou semi-cascade comme poussé à flanc de montagne, en forme de balai, sinueux ou sur une roche. À plusieurs, il peut être à double ou à plusieurs troncs mais aussi constitué une forêt.

[La hauteur d'un bonsaï]

Un bonsaï peut être de n'importe quelle taille pourvu que ce soit un arbre dans un pot. Il doit avoir l'apparence d'un arbre adulte dans la nature et rester transportable, même s'il faut plusieurs personnes pour le déplacer. Les Japonais utilisent un système de classification des différentes tailles de bonsaï : « *Mame* », désigne un arbre qui ne dépasse pas 10cm, « *Shohin* » moins de 23 cm, « *Kifu* » entre 24 et 35 cm,...

[La poterie]

Rectangulaire, carré, rond, marron, vert, naturelle,... à chaque bonsaï son pot. Il fait partie intégrante du bonsaï et sa taille comme sa forme doivent créer un équilibre avec les dimensions et le style de l'arbre.



Les quatre saisons & le Gloria de Vivaldi

Concert \ La réputation de Vivaldi n'est aujourd'hui plus à faire. Il fait indéniablement partie des compositeurs baroques les plus joués et les plus adulés. Sa musique, rythmique, vive, audacieuse plaît instantanément à l'oreille. Lors de ce récital, découvrez ou redécouvrez « *Les quatre saisons* » et le « *Gloria* », deux œuvres emblématiques du répertoire de Vivaldi interprétées par le chœur et solistes de l'opéra de Prague, le Chœur Nicolas de Grigny et l'orchestre philharmonique de la République Tchèque.

+ **Samedi 18 mai à 20h30, cathédrale Sainte-Cécile.** Tarifs 30/20€ (moins de 18 ans, demandeur d'emploi). Réservations : Office de tourisme, rue Maries 05 63 49 48 80.



Musique sacrée au 21^e siècle

Concert \ Pour cette soirée, le Conservatoire de musique et de danse du Tarn réunit des musiciens, engagés dans un beau travail collectif autour d'un répertoire de musique sacrée du 21^e siècle. Ce programme permet la rencontre des ensembles vocaux Arioso, Mezzo, du chœur de jeunes de Castres sous la direction de Christine Caner avec le chœur le Madrigal dirigé par Elisabeth Delplanque et l'ensemble orchestral du Tarn. Les solos seront assurés par Philomena Martin, Pauline Bonnet, Léna Sanchez, soprani et Didier Boël, ténor. La direction musicale est confiée à Pierre Caner. Ensemble, ils interpréteront deux œuvres : « *Requiem for the living* » de Dan Forrest et le « *Magnificat* de Pierre Caner qui allient le riche héritage de la musique sacrée à l'écriture contemporaine.

+ **Samedi 18 mai à 20h30, église de la Madeleine.** Tarifs 10€, Gratuit pour les moins de 12 ans et les élèves du Conservatoire de moins 18 ans. Plus d'info : www.cmdtarn.fr/

C'est beau le musée la nuit !

Événement \ A vos agendas ! Samedi 18 mai, le musée Toulouse-Lautrec vous donne rendez-vous pour célébrer la quinzième édition de la Nuit européenne des musées. Double opportunité pour le public, ce soir-là, de voir autrement les collections du mTL mais aussi de profiter d'animations rassemblées sous le titre « *Voyage dans le temps entre 1885 et 2019* ». Au programme : un jeu d'enquête accessible à tous (après avoir téléchargé une application sur le site du musée) qui permet de retrouver, en compagnie de Maurice Joyant, ami d'enfance du peintre, trois œuvres qu'Henri de Toulouse-Lautrec a dérobées. Vivez un retour dans le passé en déambulant, de salle en salle, avec les contemporains de Pierre Curie, de Maurice Joyant et d'Henri de Toulouse-Lautrec. Posez un nouveau regard sur les œuvres en écoutant les commentaires de six étudiants de l'INU Champollion, médiateurs culturels le temps de cette soirée. Dans le cadre du dispositif « *La classe, l'œuvre !* », les élèves des écoles Claude Nougaro, Lucie et Raymond Aubrac proposeront une production numérique autour de « *Désiré Dihau* » de Toulouse-Lautrec.

+ **Samedi 18 mai de 20h à minuit, musée Toulouse-Lautrec.** Entrée libre. Plus d'infos : 05 63 49 48 80, www.musee-toulouse-lautrec.com





© TCHIZ

Objet de culture

Le Bonnet de fumeur

au Musée de la Mode

Parmi les sublimes pièces exposées dans les salles du musée de la Mode, vous pourrez voir un « bonnet de fumeur ». Très populaire en Angleterre et en France au XIX^e siècle, il était utilisé, dans les salons, par les hommes qui fumaient pour empêcher leurs cheveux de sentir la fumée. Rond avec des bords plats, il est fait de tissus comme le velours, la soie, la flanelle et décoré de broderies. Un gland est parfois attaché au centre du bonnet et il était souvent porté avec une veste de fumeur (smoking jacket). Plus proche de nous, les couvre-chefs que porte le personnage de « Dumbledore » dans les films « Harry Potter » sont inspirés des bonnets de fumeur.



À voir jusqu'au 30 décembre
au Musée de la Mode,
17 rue de la Souque.
Plus d'infos : 05 63 43 15 90.
www.musee-mode.com



Le meilleur de l'Opéra au Grand Théâtre

Concert \ Rideau rouge, dorures, lustres étincelants, musiciens en habits, chanteurs talentueux, évocation de l'amour, des sentiments... l'Opéra vous semble trop pointu, trop pompeux ou encore trop guindé ? Afin de lutter contre les idées reçues, le récital « *Comme à l'Opéra* » va vous prouver le contraire autour d'un programme composé des plus beaux airs de l'histoire de l'opéra. Au programme : Carmen, La Bohème, Rigoletto, La Traviata, Les pêcheurs de perles, Les Noces de Figaro... interprétés par l'Orchestre Occitania (cordes, bois, cuivres et percussions) et les quatre-vingts chanteurs de l'ensemble vocal de la vallée du Tarn. Une soprano (Céline Laborie), une mezzo, (Marie Cubaynes), un ténor (Pierre-Emmanuel Roubet) et un baryton (Omar Hasan) complètent l'affiche et vous feront voyager de l'émotion au rire, avec un superbe florilège de « *tubes* » du répertoire lyrique.



Vendredi 24 mai à 20h30 au Grand Théâtre. Tarifs : 18€+ frais de réservations. 24€ sur place. Réservations : office de tourisme, 42 rue Maries, 05 63 49 48 80

« Un olé pour eux »

Spectacle \ L'association Flamenco pour Tous poursuit son engagement auprès d'associations solidaires locales en proposant depuis dix-neuf ans son spectacle « *Un olé pour eux* ». Pour cette nouvelle édition, les artistes du Centre chorégraphique du chantier, les Mines de danses » et Tempo harmonie rajouteront leurs danseurs, leurs voix, leurs musiques au « *compas* » des membres de Flamenco pour tous. La recette de cette soirée sera entièrement reversée à l'association Angelopathie, des sourires, des éclairs...si ! qui contribue aux besoins de confort, de santé et de qualité de vie d'Angélo Rossi Ferrari un enfant polyhandicapé.

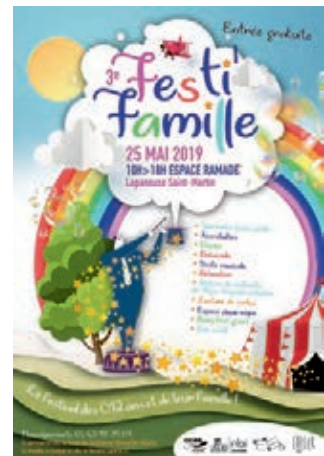


Samedi 25 mai à 20h30 au Théâtre des Lices. Tarifs : 7 et 10€. Réservations : 06 69 12 51 30 ou flamencopourtous.albi@orange.fr
Samedi 25 mai à 20h30 au Théâtre des Lices. Tarifs : 7 et 10€. Réservations : 06 69 12 51 30 ou flamencopourtous.albi@orange.fr

« Festi'Famille » :

une journée d'animations pour toute la famille

Jeune public \ La journée « *Festi'Famille* » est de retour pour sa troisième édition ! Soucieux d'offrir un événement « *complet* », culturel et social l'Atelier-centre social Lapanouse propose cette journée d'animations gratuites pour les enfants de 0 à 12 et leurs parents. « *Festi'Famille* » se décline en deux temps forts : des spectacles (duo de clowns, acrobaties, jonglerie,...) et des ateliers pour mettre en éveil les sens des tout-petits comme l'espace « *bougetout* » pour la motricité, l'espace « *testout* » pour expérimenter,... Au total, plus d'une vingtaine de propositions qui invitent le petit spectateur à éveiller sa perception, son imaginaire, sa curiosité et sa sensibilité. Toute la journée, un espace restauration est également proposé avec des jus frais, des gâteaux maison, mais aussi « *un bar à lait* ». N'oublions pas la participation (à partir de 15h) des « *Mamies tartines* », habitantes du quartier, qui régaleront petits et grands avec de délicieuses tartines.



Samedi 25 mai de 10h à 18h, espace Ramade, quartier Lapanouse. Gratuit et ouvert à tous.



Festival salsa : la solidarité, c'est simple comme danser !

Festival \ Ce mois-ci, laissez-vous emporter par la fièvre latine et ses rythmes irrésistibles avec le Rotary Albi Latino Festival (RALF) qui aura lieu durant deux jours. Une programmation unique pour danser et s'amuser avec plus de vingt heures de cours pour s'initier ou se perfectionner mais aussi des concerts et des rencontres. Telle est l'alléchante proposition concoctée par Alizée Delattre, une des organisatrices du festival : « *Ce festival est l'occasion d'associer plaisir de la danse et solidarité. Les bénéfices seront distribués entre les associations France Parkinson, France Alzheimer et l'aide au financement des études d'un jeune méritant de l'École nationale supérieure des Mines* » précise-t-elle. Et s'il n'y avait qu'un pas entre danse et solidarité ? À vous de faire le premier, les associations comptent sur vous !



Vendredi 24 et samedi 25 mai.
Plus d'infos : www.ralfalbi.fr

Comment et où danser solidaire ?

« *Rotary Albi Latino Festival* » propose une programmation exceptionnelle de cours de danses latino, (avec An'So et Nima, Isaac Bationon,...) pour découvrir ou se perfectionner, accessible même aux débutants.

Samedi 25 mai. Tarif: de 15 €

Salle événementielle de Pratgraussals

- **10h** : cours de kizomba « *variation débutant* »
- **11h15** : cours de kizomba « *variation intermédiaire* »
- **12h30** : cours de kizomba, jeux de pied « *intermédiaire* »
- **13h45** : cours de rueda de casino « *débutant* »
- **15h** : cours de rueda de casino « *intermédiaire* »
- **19h30** : initiation salsa

En ville

- **14h** : « *O'Balsero* », 51 rue Isaac Newton : cours de bachata sensual « *débutant* »
- **14h30**, « *Chien rouge* » : 4h de sieste latine kizomba animées par DJ Panda (Gratuit)
- **14h30**, place Saint Julien : 4h de sieste latine salsa animées par DJ TimbaHe (Gratuit)
- **15h15** : « *O'Balsero* » : cours de bachata sensual pour danseurs « *intermédiaires* »
- **16h30** : « *O'Balsero* » : 2h de sieste latine bachata. (Gratuit)

Du côté des concerts

Deux soirées vous sont proposées pour faire la fête et vibrer sur les rythmes latinos les plus entraînants avec un programme original et varié.

Salle événementielle de Pratgraussals.

Tarifs : 12/16€ en prévente+ 2€ sur place

VENDREDI 24 MAI

- **19h** : mix de Salsa par Thibault de l'association « *Salsa Libre* »
- **21h** : concert avec le groupe « *NCM Proyecto* ». Sur scène, dix musiciens qui parcourent tous les rythmes cubains, du Chachacha à la Timba, du Mambo au Reggaeton. À écouter et à danser !
- **23h** : Duo mix avec Thibault (Albi) et DJ Alva de l'association « *AL-Latino* » (Rodez)

SAMEDI 25 MAI

- **21h** : concert avec « *Conga libre* ». Cette formation propose un cocktail musical métissé et survitaminé, aux couleurs salsa, funk et jazz.
- **23h** : Mix avec « *DJ Toscano* » aux platines, qui tel un chef d'orchestre, propose une musique unique, sensuelle et enivrante pour enflammer la piste de danse.



Melting-pot musical place Savène

Concert Pour son traditionnel apéro-concert, l'association des habitants du quartier de la butte du Castelviel invite le public à faire le tour du monde en musique avec le trio « *Cinq oreilles* ». Cette formation regroupe trois musiciens chanteurs (accordéon, guitare, batterie et voix) qui embarquent le public pour un voyage musical inédit aux étapes singulières. À leur façon inimitable, ils revisitent le folklore international : grec, colombien, géorgien, irlandais en passant par le punk mongol, la techno japonaise,... offrant un répertoire totalement festif. De la découverte de l'originalité, du partage,... bref, de la musique à danser ou à écouter pour une belle soirée en perspective place Savène !



Mercredi 5 juin à 18h30, place Savène (en cas de pluie, repli à l'école européenne de l'art et des matières).
Gratuit et ouvert à tous



Enfants et parents à l'unisson aux « *Enfantillades* »

Festival en famille C'est le cadre verdoyant du Parc Castelnau, à quelques pas du Grand Théâtre, qu'aura lieu la seconde édition des « *Enfantillades* ». Organisé par l'association « *La courte échelle* », ce festival est un moment de sensibilisation artistique avec des spectacles et des ateliers avec une place importante accordée aux tout-petits. Au programme, un opéra loufoque (à partir d'un an) et un voyage sensoriel (à partir de 6 mois) mais aussi pas moins de douze ateliers (marionnette, pop-up, cuisine créative,...) à partager en famille. Dans une atmosphère conviviale, petits et grands trouveront aussi de quoi se restaurer, mais aussi lire et jouer. Deux nouveautés cette année, et pas des moindres : une soirée d'ouverture le vendredi soir avec jeux traditionnels revisités et « *blind test* » musical parents/enfants ainsi qu'un bal participatif (gratuit) dans le cadre de la Nuit Pastel le samedi à 19h.



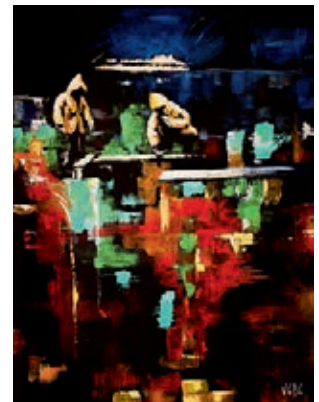
Du 31 mai au 2 juin au parc Castelnau, boulevard Carnot. Tarifs : spectacles 6€/3€ et ateliers 6€ par binôme parents enfants. La soirée d'ouverture et le bal du samedi soir sont gratuits.

Les œuvres colorées de « *Vébé* »

Expo Peintre autodidacte, « *Vébé* », alias Eric Vieille Blanchard investit les cimaises de la maison de quartier de Cantepau pour sa nouvelle exposition. C'est toute une palette de couleurs intenses et contrastées que propose cet artiste au parcours atypique, jalonné de multiples voyages dans de nombreux pays. « *Vébé* » trouve son inspiration en prêtant une attention particulière à ce qui l'entoure. En résulte un travail à l'huile qui libère les formes et les couleurs pour un style moderne et toujours surprenant de nouveauté entre portraits et paysages. La technique est au rendez-vous tout autant que l'émotion et l'imagination.



Jusqu'au 25 mai à la Maison de quartier de Cantepau, 50 avenue de Mirabeau. Entrée libre. Plus d'infos : 05 63 49 10 95



**VEN. 3 MAI.****| 1,2,3 SOLEIL**

Sélection de jeux traditionnels (à partir de 6 ans)

🕒 10H15, *médiathèque Pierre-Amalric.*

Inscriptions : 05 63 76 06 10

SAM. 4 MAI.**| UNE RENCONTRE INÉDITE!**

Rencontre entre le violoniste Jean-François Vrod et le percussionniste Laurent Paris.

🕒 20H30, *le Frigo, 9 rue Bonne Cambe.*

Réservations : 05 63 43 25 37

DIM. 5 MAI**| VISITE COMMENTÉE DE L'EXPOSITION « EN DÉRIVE » DE ȘERBAN SAVU**

🕒 DE 17H À 18H, *Hôtel Rochegude, 28, rue Rochegude. centredartlelait.com*

| RESTITUTION DE "RESIDANSE".

Avec Julie Puigvert, Anne Sophie Rozet et Lucie Rifad (danse) et David Latailade (guitare électrique).

🕒 18H, *le Frigo, 9 rue Bonne Cambe. 05 63 43 25 37*

LUN. 6 MAI**| PASTEL ET INDIGO TROPICAL LES INSÉPARABLES, TROIS SIÈCLES DE SYMBIOSE**

Conférence par David Santandreu - La Main des Sables.

🕒 17H30, *Archives départementales, 1 rue de la Verrerie*

MAR. 7 MAI.**| LES MERCREDIS DU CINÉMA**

Projection du film « Grigris » de Mahamat-Saleh Haroun

🕒 18H, *médiathèque Pierre-Amalric.*

05 63 76 06 10

| CAFÉ POÉSIE

Œuvres de Sylvia Plath et Ted Hughes présentées par Antonia Gomez-Casagrande, Jean-François Marche et Claudette Laurent Paris.

🕒 18H30, *brasserie des Cordeliers, 10 avenue du Général de Gaulle.*

DU 10 AU 12 MAI.**| EXPOSITION EUROPÉENNE DE BONSAÏ**

Cf. article *Parc des expositions.*

VEN. 10 ET SAM. 11 MAI.**| MARCHÉ DE PRINTEMPS**

Vente de fleurs, plantes, atelier, vide dressing,...

🕒 DE 10H À 18H, *Maison de l'amitié, place du Palais. 05 63 49 17 00*

VEN. 10 MAI.**| AUTOUR D'UN VERRE/ VISITE-DÉGUSTATION**

Visite de l'exposition En dérive de Șerban Savu avec Antoine Marchand, directeur du centre d'art. Dégustation de vins avec l'association « Terres de Gaillac ». Participation : 6 euros.

🕒 18H30, *hôtel Rochegude, 28 rue Rochegude.*

Inscriptions : 09 63 03 98 84

SAM. 11 MAI.**| VENTE DE DOCUMENTS, LIVRES, CD,...**

Vente pour faire place aux nouvelles acquisitions

🕒 DE 9H30 À 17H30, *médiathèque Pierre-Amalric.*

05 63 76 06 10

| APPLI HOUR: EN VOYAGE!

Découverte d'applications sur le thème du voyage

🕒 18H, *médiathèque Pierre-Amalric.*

Inscriptions : 05 63 76 06 10

| OPÉRA AU CINÉMA

Projection du « Dialogues des carmélites » en direct du Metropolitan Opera de New York

🕒 18H, *salle Arcé, les Cordeliers. www.sn-albi.fr*

| SPECTACLE RENCONTRE IMPROVISÉE MUSIC/ DANSE/VIDÉO

Avec : Sophie Carlin, Marianne Masson (danse), Fabrice Guérin, Roland Ossart (musique et textes) et Sylvie Commagnac (vidéos)

🕒 20H30, *le Frigo, 9 rue Bonne Cambe.*

Réservations : 05 63 43 25 37

| NOUVEAUX TALENTS AU NOCTAMBULE

Cf. article
🕒 20H30, *Noctambule/ MJC, 13 rue de la République*

DIM. 12 MAI.**| LE MNOZIL BRASS**

Cf. article
🕒 17H, *Grand Théâtre.*

LUN. 13 MAI**| L'OR BLEU A-T-IL VRAIMENT EXISTÉ ? INDIGO DE PASTEL PROCÉDÉS ET USAGES**

Conférence par Patrick Brenac - Green'ing.

🕒 17H30, *Archives départementales, 1 rue de la Verrerie*

MAR. 14 MAI.**| LES MARDIS DE LA SABA**

« Peinture, littérature et femmes fatales » par Mireille Dattin-Orsini, professeur émérite de littérature comparée à l'université Jean-Jaurès de Toulouse

🕒 18H, *médiathèque Pierre-Amalric.*

05 63 76 06 10

| CORDOUE AU XII^e SIÈCLE

Conférence par l'association Najma.

🕒 18H, *Institut universitaire Champollion.*

| LAZARE MERVEILLEUX

Cf. article
🕒 20H30, *Grand Théâtre*

MER. 15 MAI.**| CAFÉ CITOYEN**

« Les différences culturelles sont-elles une richesse pour le genre humain ? » Débat animé par l'Association l'Arcadie.

🕒 18H15, *médiathèque Pierre-Amalric.*

05 63 76 06 10

| PRÉSENTATION DE FILMS : LE RENOUVEAU DU PASTEL

Soirée ciné débat animé par Denise Lambert de l'Atelier des Bleus Pastel d'Occitanie.

🕒 18H, *salle Arcé*



| HISTOIRE DE L'HÔTEL REYNÈS

Conférence par Gérard Alquier, Historien d'Occitanie.

🕒 18H15, *salle Arcé*

DU 17 AU 19 MAI

| 20^e FÊTE EUROPÉENNE DU CAMPING-CAR

Parc des expositions.

VEN. 17 MAI.

| PATCHWORK PARTICIPATIF

Ouvert à tous, sans limite d'âge.

🕒 DE 14H À 17H, *médiathèque Pierre-Amalric.*
05 63 76 06 10

| LE TEXTILE AFRICAIN

Conférence par Anne Grosfilley, docteur en anthropologie et auteur du livre « L'Afrique des textiles ».

🕒 18H, *médiathèque PIERRE-AMALRIC.*
05 63 76 06 10

| CARNETS DE VOYAGE

Le compositeur et interprète Fabrice Rougier réunit la musique, les arts graphiques et la géographie

🕒 20H30, *le Frigo, 9 rue Bonne Cambe.*
Réservations :
05 63 43 25 37

| POURQUOI MÉDITER ?

Conférence et enseignement par Dominique Thomas

🕒 20H30, *Dhagpo 16, rue de la Caussade.*
06 76 78 76 53

SAM. 18 ET DIM. 19 MAI.

| GYMNASTIQUE : SÉLECTIONS RÉGIONALES FÉDÉRALES PAR ÉQUIPE

COSEC, avenue Colonel Teyssier.

SAM. 18 MAI.

| LE PRINTEMPS DES CRÉATEURS

Près de quarante artisans tarnais présenteront leurs créations : bijoux, luminaires, sculptures,...

🕒 DE 10H À 19H, *Jardin national*

| OUSMANE DEMBELE ET LE TISSAGE BURKINABÉ

Rencontre avec Ousmane Dembele, tisserand de père en fils, originaire du Burkina Faso.

🕒 DE 10H30 À 19H, *médiathèque Pierre-Amalric.*
05 63 76 06 10

| DÉCOUVERTE DE LA MÉDITATION

Par Dominique Thomas
🕒 10H30, *Dhagpo 16 rue de la Caussade*
06 76 78 76 53
www.albi.dhagpo.org

| LA MÉDIATION : SA RAISON D'ÊTRE, SA PRATIQUE, SA FINALITÉ ET SES BIENFAITS AU QUOTIDIEN

Par Dominique Thomas
🕒 14H, *Dhagpo 16, rue de la Caussade*
06 76 78 76 53
www.albi.dhagpo.org

| CONCERT DE KORA

Avec Karamoko Sanogo, musicien, conteur et chanteur.

🕒 17H, *médiathèque Pierre-Amalric.*
05 63 76 06 10

| PREMIÈRES SCÈNES

Soirée dédiée à des groupes amateurs venus du département.

🕒 21H, *Noctambule/MJC, 13 rue de la République*
Nuit des musées
CF. ARTICLE

DIM. 19 MAI.

| LA MÉDIATION : SA RAISON D'ÊTRE, SA PRATIQUE, SA FINALITÉ ET SES BIENFAITS AU QUOTIDIEN

Conférence et enseignement par Dominique Thomas

🕒 10H ET 14H, *Dhagpo 16 rue de la Caussade.*
06 76 78 76 53 ou
05 63 56 60 49,
www.albi.dhagpo.org

LUN. 20 MAI.

| HISTOIRE DE L'ART CONTEMPORAIN

« Ethnologue & amoureux » par Christian Pallatier, historien de l'art, critique et directeur de l'association Connaissance de l'art.

🕒 15H, *musée Toulouse-Lautrec.*
centredartlelait.com

| GRAINE DE PASTEL, REMÈDES DE BEAUTÉ

Conférence par Carole Garcia - Graine de Pastel
🕒 17H30, *Archives départementales, 1 rue de la Verrerie*

MER. 22 MAI.

| SUR LA ROUTE AVEC LA FAMILLE NOMADE

Nathalie, Serge et leurs quatre enfants voyagent autour du monde depuis 2004. Venez échanger avec eux autour de leur expérience hors du commun.

🕒 15H, *médiathèque Pierre-Amalric.*
05 63 76 06 10

JEU. 23 MAI.

| MUSIQUES BUISSONNIÈRES

Une playlist en écho à l'exposition « En dérive » de Șerban Savu.

🕒 18H30, *Hôtel Rochegude, 28 rue Rochegude.*

| QU'EST-CE QUE LA VÉRITÉ? ENQUÊTE DANS L'ÉVANGILE DE JEAN

Conférence par Céline Rohmer, exégète, professeur à l'Institut protestant de théologie de Montpellier,

🕒 20H, *au Temple, salle Jolibois 20, rue Fonvieille.*

DU 24 AU 26 MAI.

| TROUVEZ VOTRE VOIX!

Antoinette Virginie Hingre, comédienne et coach diplômée d'État, appliquant la méthode «Tomatis », propose différents ateliers et une conférence afin d'améliorer sa communication comportementale, de gagner en aisance et en assurance.

16, rue de la Caussade
Inscriptions 06 34 39 11 68, programme complet sur virginiehingre.com

**VEN. 24 ET SAM. 25 MAI.****| 3^e ÉDITION ALBI ECORACE**

Course de véhicules électriques

Circuit d'Albi.

www.circuit-albi.fr

DU 24 AU 26 MAI.**| FESTIVAL ET SALON DE CRÉATEURS AMANAD'ARTS**

Des exposants (plasticiens, émailleur, mosaïste, céramiste,...) venus de toute l'Occitanie, proposeront leurs plus belles réalisations.

PARC DES EXPOSITIONS.

05 63 49 28 40

VEN. 24 MAI.**| BOURSE AUX VÉLOS**

⌚ DE 9H À 17H, *place du Vigan.*

SIESTE LITTÉRAIRE**| VENEZ VOUS DÉTENDRE EN ÉCOUTANT DE LA MUSIQUE ET DE LA LITTÉRATURE**

14h30, *médiathèque*

Pierre-Amalric.

05 63 76 06 10

SAM. 25 MAI.**| CAFÉ POLYGLOTTE**

Echangez pendant une quinzaine de minutes dans la langue de votre interlocuteur étranger.

⌚ 14H, *médiathèque*

Pierre-Amalric.

Inscriptions :

05 63 76 06 10

| UN OLÉ POUR EUX

Cf. article

⌚ 20H30,

Théâtre des Lices.

| CONTEST RAP #2

En partenariat avec l' AJDR

⌚ 20H30, *Noctambule/*

MLC 13 rue de la République.

05 63 54 20 67

LUN. 27 MAI.**| LE PASTEL DANS LES ARTS**

Par Didier Boisnard - L'Artisan Pastellier.

⌚ 17H30, *Archives d*

épartementales, 1 rue de la Verrerie

MAR. 28 MAI.**| CAFÉ CITOYEN**

Espace ouvert aux échanges, au partage des idées et à la réflexion

⌚ 20H, *MJC 13 rue*

de la République

MER. 29 MAI.**| CAFÉ PHILO:****LA VIE A-T-ELLE UN SENS?**

Un débat animé par Benoît Martinez.

⌚ 20H30, *brasserie Les*

Cordeliers, 10 Avenue du Général de Gaulle.

DU 31 MAI AU 2 JUÍ.**| LES ENFANTILLADES**

Cf. article

Parc Castelnaud, boulevard Carnot.

SAM. 1 ET DIM. 2 JUÍ.**| PUCES GÉANTES**

Halle du Castelviel

SAM. 1 JUÍ.**| NUIT PASTEL**

Cf. article

DIM. 2 JUÍ.

| VISITE COMMENTÉE DE L'EXPOSITION « EN DÉRIVE » DE ȘERBAN SAVU
DE 16H À 17H, *Hôtel Rochegude, 28 rue Rochegude.*
centredartlelait.com

MAR. 4 JUÍ.**| CAFÉ POÉSIE**

« Voyages avec Brendan » (harpe et poèmes) avec Véronique Gaumont et Claudette Nouaillac.

⌚ 18H30, *brasserie des*

Cordeliers, 10 Avenue du Général de Gaulle.

MER. 5 JUÍ.**| MELTING-POT MUSICAL PLACE SAVÈNE**

Cf. article

⌚ 18H30, *place Savène.*

EXPOSITIONS**| L'AFRIQUE DES ARTS**

Exposition d'art contemporain africain

Médiathèque Pierre-

Amalric, 05 63 76 06 10

DU 4 AU 30 MAI.

| RACONTE-MOI TON PAYS

À travers cette exposition, réalisée par leurs soins, des élèves originaires des quatre coins du monde parlent de leurs pays d'origine.

Médiathèque Pierre-

Amalric, 05 63 76 06 10

DU 7 MAI AU 1^{er} JUIN.

| FAITES L'EUROPE**PLACE SAVÈNE!**

Les habitants du quartier de la butte du Castelviel présentent une exposition sur la construction européenne

Place Savène de 10h à 19h

SAMEDI 11 MAI.

| CHRISTIANE KARSENTI ET EVELYNE MAFFRE

Galerie du Castelviel, 10 rue du Castelviel.

Entrée libre.

JUSQU'AU 15 MAI.

| CLAUDINE MOUISSET ET**MICHEL GARRIBAL**

GALERIE DU CASTELVIEL, 10 rue du Castelviel.

Entrée libre.

DU 16 AU 31 MAI.

| LE FIL BLEU DES INDIGOS NATURELS

De l'Occitanie au Japon, un parcours botanique dans les plantes à indigo, dont fait partie le pastel du Lauragais.

Hôtel Reynès,

14 rue Timbal.

auxcouleursdumonde.fr
JUSQU'AU 18 MAI.

| EXPOSITION REGARD DE FEMMES – ARCHITECTES, URBANISTES, PAYSAGISTES

Portrait de femmes investies qui imaginent, conçoivent et réalisent le suivi de projets urbains ou architecturaux

Espace Reynès, 14 rue Timbal. Entrée libre

DU 22 MAI AU 16 JUIN.



| SLOGANS COLLECTION

Exposition conçue sur des slogans publicitaires par Jean-Paul Albinet
Médiathèque Pierre-Amalric
JUSQU'AU 25 MAI.

| LES ŒUVRES

COLORÉES DE « VÉBÉ »

Cf. article
Maison de quartier de Cantepau, 50 avenue de Mirabeau.
JUSQU'AU 25 MAI.

| BLACK X WHITE

Photographies de Joris Iversenc
Carré public, rue Jules Rolland
DU 27 MAI AU 17 JUIN.

| BLEU - L'AUTRE COULEUR DU JAPON

Exposition de textiles traditionnels et contemporains témoins de la place de l'indigo au Japon.
LA CHEMINÉE, 5 rue Sainte Marie. www.auxcouleursdumonde.fr
JUSQU'AU 1^{ER} JUIN.

| MEN IN BLUE

Créations contemporaines de Nino, jeune plasticien albigeois, entre stylisme et BD
La Cheminée, 5 rue Sainte Marie. auxcouleursdumonde.fr
JUSQU'AU 1^{ER} JUIN.

| ȘERBAN SAVU - EN DÉRIVE

Hôtel Rochegude, 28 rue Rochegude.
JUSQU'AU 23 JUIN.

| ALBERTO GIACOMETTI D'APRÈS MODÈLE

Musée Toulouse-Lautrec - Palais de la Berbie,
05 63 49 48 70
JUSQU'AU 30 JUIN.

| BRODERIES

Musée de la Mode, 17 rue de la Souque.
05 63 43 15 90
JUSQU'AU 29 DÉCEMBRE.



OMENATGE AL COLONÈL TEISSIÈR

Lo Centre Cultural Occitan de l'Albigés consacrará los meses de junh al colonèl Teissier. Serà un omenatge ambe mantunas parts : una mòstra bilingüa francés occitan sus l'ensemble de sa vida personala, militara e culturala ; lo 14 de junh a la comuna d'Albi, a la Sala dels Estats de la comuna d'Albi, l'estrena de la mòstra ambe una jornada de comunicacions e d'animacions al torn del colonèl ; l'edicion de l'ensemble de l'òbra occitana del colonèl en grafia normalizada, e dins l'annada, traduccion francesa.



HOMMAGE AU COLONEL TEYSSIER

Le Centre culturel occitan de l'Albigeois consacra les mois de juin à septembre au colonel Teyssier. Il s'agira d'un hommage avec plusieurs volets : une exposition bilingue français occitan sur l'ensemble de sa vie personnelle, militaire, culturelle ; le 14 juin à la mairie d'Albi, en salle des Etats albigeois, vernissage de l'exposition avec des communications et des animations (chants, lectures de textes) autour du colonel ; l'édition de l'ensemble de l'œuvre occitane du colonel en graphie normalisée, et bientôt la traduction française. Pour tout cela nous travaillons avec la Ville d'Albi, la FACIT, la SSABLT, l'Association Colonel Teyssier et même avec la ville de Bitche. Venez nombreux le 14 juin !

Renseignements et inscriptions : 05 63 46 21 43, centre-occitan-rochegude@orange.fr



LE TOURNESOL

Tarte citron meringuée

[Ingrédients] Pour la pâte brisée : 250g de farine, 125g de beurre, 10g de sucre, 1 jaune d'œuf, 60g d'eau. Pour la crème citron : 125g de sucre, 3 œufs, 150g de jus de citron, 4 g d'agar agar (gélifiant végétal) 90g de beurre. Pour la meringue : 100g de blanc d'œuf, 200g de sucre

[Préparation] Préchauffer votre four à 190°. Dans la cuve d'un batteur, avec le crochet à malaxer, mettre la farine, le sucre, le beurre et le jaune d'œuf. Une fois bien mélangé, ajouter l'eau jusqu'à l'obtention d'une pâte bien ferme. Mettre la pâte au frais 15 min. Ensuite, étaler la pâte sur 1/2 cm d'épaisseur et la mettre dans un moule à tarte. Puis, placer le moule 15 min au frigo. Sortir la pâte du frigo, placer des légumes type pois chiche pour éviter qu'elle gonfle. Faire cuire 30 min à 190°. Pour la crème au citron : mettre le jus de citron et l'agar agar dans une casserole puis porter à ébullition environ 30s. Batta les œufs dans un saladier, jusqu'à obtention d'une masse mousseuse. Rajouter le sucre et battre afin que votre préparation blanchisse. Verser ce mélange dans la casserole et porter à ébullition tout en remuant. Ajouter le beurre en morceaux, bien mélanger hors du feu et réserver au frigo minimum 2h. Pour la meringue : monter les blancs en neige avec le sucre jusqu'à l'obtention d'une pâte bien ferme. Sur la pâte brisée, étaler la crème citron et rajouter la meringue sur le dessus. Cuire la meringue au chalumeau ou sous le grill du four jusqu'à coloration.

À deux pas de la place du Vigan, dans la rue piétonne de l'Ort en Salvy, se trouve un restaurant végétarien qui saura ravir les aficionados du genre. Pas besoin d'être végétarien pour apprécier la cuisine du « Tournesol ». Une adresse déjà connue des Albigeois qui vient de changer de gérant mais aussi de décoration au style industriel qui dépoussière le genre. Chrystelle, la propriétaire des lieux propose, par exemple, le burger végétarien, le risotto poireaux asperges, le butternut rôti aux herbes, le wok de légumes et nouilles chinoises sans oublier la pomme de terre rôtie au four et son œuf,...mais aussi les salades complètes comme la Moyen-Orient, la Tournesol, « deux salades incontournables, comme aussi la tarte au citron depuis des années » précise Chrystelle. Et du côté des desserts, régalez vos papilles avec le gâteau au fromage blanc, la mousse chocolat caramel, la panna cotta coco et fruits rouges (sans gluten),... Une carte, réalisée avec des produits locaux, qui change chaque semaine et qui prouve qu'être végétarien, ce n'est pas dire adieu aux bons petits plats et se retrouver à croquer de la laitue à chaque repas. Loin de là...

**[11, rue de rue de l'Ort en Salvy.
Ouvert du mardi au samedi midi
et le vendredi soir. 05 63 38 38 14]**



Sainte-Cécile, Notre Dame

La catastrophe de Notre Dame de Paris est encore bien présente dans les esprits, des croyants bien sûr, mais aussi de toute la communauté nationale et internationale. Les images de ce terrible incendie qui faillit emporter ce joyau de l'architecture gothique resteront à jamais gravées dans nos mémoires. Une part importante de ce magnifique patrimoine qui traversa les siècles en soulevant l'admiration de ses contemporains a été consumée par les flammes. Il est perdu à jamais. Heureusement, Notre Dame est toujours debout face à son destin et à l'éternité. Elle le doit beaucoup à l'engagement des pompiers de Paris, exemplaires de courage et de dévouement. Désormais il nous revient collectivement de nous porter au chevet de Notre Dame. "Nous agirons. Et nous réussissons" en nous inspirant de nos grands bâtisseurs a assuré le Président de la République. À l'orée des Jeux Olympiques de 2024 organisés dans la ville lumière, la générosité et le génie des hommes d'aujourd'hui sont les meilleurs gages de la réussite du projet de la reconstruction de cet édifice majestueux, le plus visité en Europe. Du haut de son clocher, Sainte-Cécile a certainement perçu le péril immense qui menaçait Notre Dame. Les Albigeois aussi ; incrédules devant leurs écrans, désespérés

face à une nouvelle qu'ils n'auraient jamais voulu connaître. Car Notre Dame de Paris, rives de Seine, et Albi la cité épiscopale ont en commun bien des superlatifs, mais aussi une même inscription sur la liste du patrimoine mondial de l'humanité. Le principe de solidarité entre les sites Unesco, entre les biens inscrits pour leur valeur unique et universelle, nous oblige. C'est pourquoi, à l'initiative de son maire, Albi, ville d'arts, de culture, de patrimoine et de solidarités a mobilisé une aide exceptionnelle de 20 000 euros afin de prendre sa part à l'effort national de reconstruction, apportant ainsi à jamais sa pierre à l'édifice de Notre Dame. "Chaque face, chaque pierre du vénérable monument est une page non seulement de l'histoire du pays, mais encore de l'histoire de la science et de l'art" selon Victor Hugo. Et au-delà de la pierre il y a le symbole de charité et de fraternité d'un lieu ouvert à tous. Alors n'oublions pas la nécessité de prolonger cet élan de générosité auprès des plus démunis, des personnes isolées et en grande précarité, pour l'unité du pays, dans la solidarité et l'espérance nationales. C'est aussi cela le message de Notre Dame.

Le groupe majoritaire

Au sujet des subventions sportives à ALBI

Les subventions à la centaine d'associations du sport albigeois qui touchent de l'argent public, représentent un total d'environ 1,3 Millions d'euros dont 535 000 euros versés au Sporting Club Albigeois Rugby XV.

En effet, alors que la modification de la convention de financement pour SASP SCA votée le 9 avril 2018 affichait une subvention moyenne de 400 000€ par an, l'examen du budget de la société montre une augmentation sur les 3 dernières années de la subvention municipale qui passe de 448 000 euros sur la saison 2016-2017 à 535 000 € pour la saison 2018-2019.

Ceci s'explique par des avances votées chaque année, 250 000 euros pour la saison 2017/2018 par exemple, qui ne sont jamais reprises malgré l'échec du critère affiché de remontée en pro D2, et deviennent de facto des subventions déguisées en avances.

On voit donc que tout cela manque de clarté et d'équité vis-à-vis des autres sports, surtout que cette subvention ne concerne pas l'école de rugby dont l'association ne touche que 50 000 euros.

Il faut une grande politique sportive pour ALBI mais surtout dans la transparence des subventions versées.

F. Cabrolier, G. Ramadji, J. Bacou

Groupe Rassemblement National Albi Bleu Marine
Contact : 05 63 49 13 28
groupe.elus-minoritaires@mairie-albi.fr

CHANGER DE LOGICIEL

25 années de gestion de droite et voilà le résultat. « *Attractivité, compétitivité,...* », le logiciel enclenché en 1995 a tourné à plein. Cette fin de mandat illustre cruellement les effets de ces orientations libérales. Développement indécent des zones commerciales en périphérie, dont Leroy-Merlin, aux conséquences catastrophiques : écologiques et économiques.

Derrière les sourires et les poignées de main, cette majorité se sera révélée insensible aux avis des citoyens, des associations et méprisante à l'égard des élus qui alertaient contre les décisions aberrantes telles que ferme de la Renaudie, école C. Claudel, concession du circuit, ... La démocratie participative ? Comme celle de Macron : « Causez toujours, c'est moi qui décide ». Alors, à l'approche du verdict, on sort le grand jeu. Divertissement à tout va, animations pour tous les publics. Priorité à l'événementiel. Quel bonheur d'avoir le Tour de France : Albi, maillot jaune des villes françaises et nombril du Monde ! Mais la réalité les rattrape. Le fossé se creuse avec les quartiers et le cœur de ville périclité. Les équilibres sont rompus. Alors, à demi-mots on reconnaît une « *erreur stratégique* ». En catastrophe, on sollicite... un cabinet d'études pour définir « *un périmètre de sauvegarde* » et on paye deux heures hebdomadaires de gratuité dans deux parkings (mais pas en surface).

Aux lectrices et lecteurs qui nous trouveraient trop sévères, rappelons que pendant 5 ans, nous avons multiplié les propositions constructives. Pas découragés, nous continuons à les porter pour... changer de logiciel.

Dominique MAS, Roland FOISSAC

Élus du CLIC Front de gauche
groupe.elus-minoritaires@mairie-albi.fr

Tout et son contraire

Comment peut-on dire à la fois que le centre-ville est dynamique à longueur de temps (alors que tous les chiffres prouvent le contraire). Et dans le même temps solliciter les fonds de l'État d'« Action Cœur de Ville » sensés accompagner leur revitalisation. Un moratoire sur le développement commercial périphérique s'impose. Et un programme ambitieux d'urbanisme, de déplacement, de stationnement, d'habitat est la priorité de années à venir. Pour remettre de la vie intense dans le bel écrin.

Comment peut-on assumer des rallonges de subvention en urgence au sport professionnel tout en refusant une aide aux associations sportives amateurs en difficulté ? quand quelques acteurs culturels et sportifs génèrent l'essentiel des subventions attribuées, la grande majorité des associations ne bénéficie que d'un saupoudrage. L'équité, le suivi, l'accompagnement loyal et responsabilisant du monde associatif doit être de rigueur. Il est temps de remettre de l'ordre, de l'équité, de la transparence dans l'attribution des subventions et enfin contrôler l'usage fait des deniers publics.

Comment peut-on livrer le stationnement et les parkings ainsi que notre patrimoine commun (école Pasteur par exemple) à des opérateurs privés ultra-rentables et en même temps constater que les Albigeois fréquentent moins le centre-ville et y habitent de moins en moins. Depuis 25 ans, on nous parle à longueur de temps d'attractivité de notre cité alors qu'Albi a vu sa population croître de 25 % en 40 ans, alors que dans le même temps celle de Toulouse a doublé. Et depuis l'obtention du label Unesco, tous les indicateurs montrent le fléchissement du tourisme et l'accroissement de la vacance commerciale. Il faudra bien un jour reprendre possession de tous ces enjeux. Cesser d'embellir la réalité jusqu'à la travestir.

Nous soutiendrons les projets qui vont dans le sens du bien commun, de la préservation de notre environnement et de l'équité. Nous avons tant d'atouts à faire valoir.

Pour le groupe socialiste et citoyen,

Fabien LACOSTE, Conseiller Municipal
groupe.elus-minoritaires@mairie-albi.fr



ALBI MÉTAL STORES

Stores - Fermetures
Automatismes

81000 ALBI
SITE INDUSTRIEL DE RANTEIL

☎ 05 63 54 48 30
Fax 05 63 38 93 39
albimetalstore@orange.fr

AGENCE AXA
BAURES/SAUNAL

80 avenue Maréchal
de Lattres de Tassigny
ALBI
T. 05 63 54 67 12

agence.bauressaunal@axa.fr

AGENT GÉNÉRAL D'ASSURANCE
ON ASSURE MIEUX QUAND ON CONNAÎT BIEN



**Écouter
Conseiller
Accompagner**

N°PAB 11-81-006

Déléataire du service public de la ville d'Albi
et 44 communes actionnaires

Plus encore que le respect de notre
mission de service public
Un accompagnement
au-delà des obsèques



12 route de Millau 81000 ALBI • Tél. 05 63 47 69 24



Utile LA MALADRERIE

A deux pas de la cathédrale,
direction le golf de Lasbordes et Terssac.

Vos produits **U** à côté de chez vous !

Ouvert
tous les jours
8h - 12h30 & 15h - 19h30

Ouvert tous les dimanches
et jours fériés toute la journée

Tous les dimanches
et jours fériés
8h - 12h30
14h - 19h00

9, rue de Rudel
Rond-point de la Maladrerie 81000 ALBI
Tél : 05 63 54 39 15

LES TRAVAUX ONT COMMENCÉ
Réservations en cours

RÉSIDENCE
Quai 36

36 AVENUE COLONEL TEYSSIER
ET RUE DU ROC - ALBI



Livraison 2^{ème} trimestre 2020



APARTEMENTS T2 T3 T4 T5

- 9 appartements de standing
- 350m de la place du Vigan
- Grandes terrasses
- Ascenseur
- Stationnements sécurisés
- Jardins privatifs



IMOGROUP • 1 AV. JEAN CALVET 81600 GAILLAC
05 63 68 00 00 • 06 03 90 07 07

Un lieu de vie et de bien être qui vous ressemble !



AKYOM
Parce que notre avenir se construit!



POUR MA MAISON, J'AI FAIT CONFIANCE À AKYOM

Route de Toulouse
(Sortie 13, vers Toulouse-Albi)
ALBI - LE SEQUESTRE 81990

05 63 38 50 00 www.akyom.fr
contact@akyom.fr



SEJOURS VACANCES & SPORTS

organisés par la
ville d'Albi

SEIGNOSSE

1^{er} AU 5 JUILLET

DE 12 À 16 ANS (2007 À 2003)

Surf, pelote basque, VTT

LASCROUX

17 AU 19 JUILLET

7/9 ANS (2012 À 2010)

Escalad'arbre, tir à l'arc,
rallye photo, journée
trappeur, astronomie..

BOLQUÈRE

29 AU 2 AOUT

DE 10 À 15 ANS (2009 À 2004)

Quad de descente, escalade,
char à voile, canyoning,
water jump...

SEIGNOSSE ET BOLQUÈRE : DE 148 À 350€

LASCROUX : DE 40€ À 100€

SELON LE QUOTIENT FAMILIAL

Pré-inscriptions : du 6 mai au 24 mai 2019

au Service des Sports, Stadium Municipal

(derrière le gymnase du COSEC)

05 63 49 15 30 - sports@mairie-albi.fr


VILLE
ALBI
www.mairie-albi.fr


albi | la Cité épiscopale
www.albi.fr

mairie-albi.fr





ESPACES ATYPIQUES

ALBI

Le réseau d'agences
immobilières
expert en immobilier
contemporain

ESPACES-ATYPIQUES.COM



Une agence à l'image des biens que nous proposons : unique.

12 RUE DU DOCTEUR CAMBOULIVES, PLACE DU VIGAN, 81000 ALBI
05 34 43 90 35 - ALBI@ESPACES-ATYPIQUES.COM

30 AGENCES EN FRANCE SPÉCIALISÉES DANS L'HABITAT HORS NORME POUR VOUS ACCOMPAGNER DANS VOS PROJETS



POINT IMMO
JACQUES PASTUREL

PROFESSIONNEL DEPUIS 1992

Partageons des projets

résidence
Renoir
ALBI



LANCEMENT COMMERCIAL

UN EMPLACEMENT D'EXCEPTION

ENTRE LA PLACE FERNAND PELLOUTIER ET LA PLACE DU VIGAN

- Résidence de standing sécurisée
- Prestations personnalisables
- Ascenseur
- Grandes terrasses
- Performance énergétique et confort thermique
- Traitement acoustique optimal