



Prise en charge de l'autisme: **ALBI, SITE PILOTE EN FRANCE**

P.20

P.29

P.33

Au coeur des coulisses
de Noël 2019
à Albi.

Mobile'Senior:
les usagers en parlent
et ils adorent.

Les mystères
de la collégiale
Saint-Salvi.



Octobre rose, place Lapérouse,
le 12 octobre



**Réception des gagnants du concours des maisons
fleuries, salle des États albigeois, le 10 octobre**



Nuit des chercheurs, musée Toulouse-Lautrec,
le 27 septembre



Ce qui s'est passé à Albi



Colloque international Pierre et dynamiques urbaines, Campus Champollion, le 15 octobre



Finale de la Coupe de France Camions, circuit d'Albi, le 13 octobre

Ekiden, place Sainte-Cécile, le 5 octobre





**Coupe de France des rallyes, place Sainte-Cécile,
le 18 octobre**



**Semaine Renaissance, Office de tourisme,
le 19 octobre**



**Loto des aînés, Semaine bleue, Salle de Pratgraussals,
le 8 octobre**



Ce qui s'est passé à Albi



Casting Talents de quartier, Carré public,
le 23 octobre



Exposition de peinture « La Ronde des couleurs »,
maison de quartier du Breuil, le 19 octobre

**Animation pour
les enfants,
Semaine du
goût, marché
couvert,**
le 10 octobre



**PÔLE
TRAITEMENT**

- ✓ **TRAITEMENT DES BOIS**
Termites, Capricornes, Vrillettes, Mèrulle
- ✓ **PROTECTION TERMITES**
- ✓ **LUTTE ANTI-NUISIBLES**
Dépigeonnage
Désinsectisation - Dératisation



**PÔLE
TOITURE**

- ✓ **Rénovation / Réfection**
- ✓ **Zinguerie**
- ✓ **Démoussage**
- ✓ **Hydrofugation**



**PÔLE
CONFORT**

- ✓ **TRAITEMENT HUMIDITÉ**
- ✓ **ISOLATION DES COMBLES**



ALBI 58 chemin du Gô
05.63.60.73.08

CASTRES 05.63.35.33.64
TOULOUSE 05.62.88.64.60

www.societe3p.fr



ventes aux enchères
Toulouse
Albi - Montauban

MARAMBAT
de MALAFOSSE

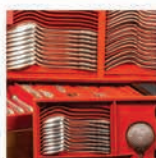
VENTES EN PRÉPARATION



Lundi 02 décembre
ARTS d'ASIE



Mardi 03 décembre
BIJOUX
MONTRES
VINTAGE



Mercredi 04 décembre
ARTS de la TABLE
& ARGENTERIE



Jeudi 05 décembre
TABLEAUX
MOBILIER
ARTS DU XX^e

EXPERTISES

- bijoux
- diamants
- pièces d'or
- montres
- vintage
- vin
- tableaux
- arts d'Asie
- automobile collection

MERCREDIS
sur rendez-vous
05 63 38 30 68

Pour inclure des lots dans ces ventes, merci de nous contacter au **05 63 38 30 68**
ALBI - 48, rue Emile Grand - xaviermarambat@gmail.com - www.marambat-malafosse.com



C'est l'histoire...

C'est l'histoire d'un enfant autiste accueilli au sein de l'école de la Viscose et qui ne pouvait manger que des plats de couleur orange. La cuisine centrale a, pendant plusieurs années, adapté son menu. Une belle attention pour cet enfant qui lui a permis de partager les repas avec d'autres de ses camarades pendant le temps périscolaire.

C'est l'histoire d'une femme récemment atteinte d'un cancer du sein qui a enfilé comme chaque année son tee-shirt rose pour courir avec d'autres lors de l'opération Octobre rose, rappelant l'importance du dépistage et de la lutte contre l'isolement. La participation toujours plus importante à la course des Elles roses est un signe fort face à la maladie.

C'est l'histoire d'un peintre handicapé, mais au talent de génie, qui consacra sa courte vie à peindre les nuits de Montmartre et qui, plus d'un siècle après, est à l'honneur dans les galeries du Grand Palais au même titre que les grands peintres qui l'ont précédé dans ces lieux emblématiques.

C'est l'histoire d'une mystérieuse statue emmurée dans la collégiale Saint-Salvi qui est redécouverte il y a bientôt dix ans. Sa restauration en cours a un peu levé le voile sur son passé. On ne saura jamais en revanche qui l'a mise à l'abri de la Révolution et de la guerre, espérant qu'elle échapperait à la destruction. Les Albigeois en sont désormais les dépositaires.

C'est l'histoire de femmes habitant en communauté au coeur d'un des plus beaux sites du Bénin, les palais royaux d'Abomey. Leurs maisons en état de délabrement ont fait l'objet, grâce à la coopération décentralisée avec la ville d'Albi, d'une belle réhabilitation, qui va donner lieu aussi à la création d'activités génératrices de revenus. Pour leur rendre leur dignité et leur offrir des conditions de vie meilleures...

C'est l'histoire de centaines de jeunes qui travaillent chaque semaine sur le spectacle des Lutins de Noël qui sera présenté au Grand Théâtre en novembre. Les répétitions s'enchaînent pour produire un spectacle de qualité au profit d'enfants défavorisés de la ville qui recevront des cadeaux apportés, en guise de ticket d'entrée, par le public.

Autant d'histoires, et il y en a bien d'autres, qui font Albi. À chacun d'en écrire de nouvelles, belles, optimistes et tournées vers l'avenir et les autres.



**« À chacun d'écrire
de nouvelles
histoires, belles,
optimistes et tournées
vers l'avenir
et les autres. »**

Stéphanie Guiraud-Chaumeil

Maire d'Albi — s.guiraud-chaumeil@mairie-albi.fr



P. 31



P. 16



P. 25

Ce mois-ci...

- 14 \ **Participez** comme bénévole ou donateur à la grande collecte de la Banque alimentaire.
- 18 \ **Découvrez** les Cafés géo à l'occasion de leur dixième année.
- 23 \ **Entrez** dans les ateliers d'un chocolatier et d'un pâtissier qui préparent les délices de Noël.
- 33 \ **Penchez-vous** sur la mystérieuse statue emmurée de la collégiale Saint-Salvi.
- 40 \ **Préparez votre festival de cinéma** en découvrant quelques films présentés pendant les Œillades.

Et plein d'autres infos à lire dans votre magazine !



SI VOUS SOUHAITEZ CONTACTER LA RÉDACTION D'ALBIMAG : 05 63 49 10 49 \ albimag@mairie-albi.fr

Le prochain numéro sera distribué du 2 au 6 décembre 2019.



P. 33

UN PROBLÈME DE DISTRIBUTION ?

Contactez la société Adrexo Sud-Ouest : 05 63 45 51 80




Régie publicitaire
DIXICOM : 04 67 02 68 68



RÉSOLUMENT MODERNE



Les reportages et documentaires diffusés ces dernières semaines à la télévision sur Toulouse-Lautrec ont rappelé qu'un grand événement se préparait à Paris... Les galeries nationales du Grand Palais accueillent depuis le 9 octobre l'exposition consacrée à Toulouse-Lautrec. « Résolument moderne », tel est son intitulé, qualifiant aussi le travail de l'artiste albigeois dignement reconnu au cœur de la capitale. 228 œuvres, conservées dans une dizaine de pays dont les États-Unis, la Russie et le Brésil, sont réunies et présentées au public. Tableaux, affiches, lithographies, dessins offrent un panorama exceptionnel du destin artistique de Toulouse-Lautrec. « Tout l'enchanté », « Plaisir capital », « Apothéose de la Goulue », « Deux gants noirs », autant de titres pour accompagner les visiteurs de salle en salle et leur faire explorer les multiples facettes de l'artiste. Un clin d'œil (hasard ou coïncidence) à l'occasion du centième anniversaire, en novembre, du legs fait à la ville d'Albi par la famille de Toulouse-Lautrec et qui donna lieu quelques années plus tard à la création des galeries d'exposition au Palais de la Berbie à Albi.

07/10/19  1/40 4.0  ISO 3200

Partageons #albi



#Albi sur Instagram

www.instagram.com/ville_albi

©Ariane Dorotich et ©Alex Gaillaguet



LE CHIFFRE DU MOIS

1 700

Meilleur Tweet a obtenu 1 668 impressions
Le @GrandPalaisRmn consacre une rétrospective exceptionnelle à #ToulouseLautrec du 9/10 au 27/01/2020. Cette exposition est produite avec le soutien de @ville_albi et du @mTL_Albi. Près de 200 œuvres sont présentées dont plusieurs du Musée. #spartageonsALBI #Albaimelaculture pic.twitter.com/P47N00GZb



Avec près de 1 700 impressions, le tweet dédié à l'annonce de la rétrospective consacrée au peintre Toulouse-Lautrec au Grand Palais à Paris, remporte haut la main les suffrages pour le tweet du mois!
https://twitter.com/ville_albi



La page qui compte

La page Facebook du Carré Public vous propose chaque semaine des focus sur l'actualité, des retours en images et des bons plans réguliers. Après le grand casting "Talents de quartier 2019", retrouvez-y les coulisses de l'événement et peut-être même quelques auditions des meilleurs talents locaux.
www.facebook.com/CarrePublic



Qu'a révélé l'étude réalisée sur cette STATUE?



LA VIDÉO DU MOIS

La restauration de la statue emmurée de la collégiale Saint-Salvi est en cours. La restauratrice explique les méthodes utilisées et en profite pour lever le voile sur certains aspects de cette sculpture médiévale.

YOUTUBE: /mairiealbi

LES SITES INTERNET

www.mairie-albi.fr: site officiel de la ville
www.cite-episcopale-albi.fr: site dédié au bien classé à l'Unesco
www.albi.fr: la promotion territoriale
www.albi-congres.fr: le tourisme d'affaires à Albi

LES RÉSEAUX SOCIAUX:

FACEBOOK: /mairiealbi
TWITTER: @ville_albi
INSTAGRAM: @ville_albi
YOUTUBE: /mairiealbi



« Très tôt, Toulouse-Lautrec fait de la photographie son alliée. Il s'y appuie pour peindre et se peindre dans les rôles que lui dicte sa fantaisie. Inépuisable comme la vie qu'il traduit avec force et humour, l'art de Lautrec se frotte au nouveau médium, bientôt au cinéma, et en tire maintes étincelles. Les années 1880-1900 voient l'image mécanique se répandre partout et entraîner l'époque vers toujours plus de mouvement, de vitesse, d'inconnu. »

Extrait des textes des salles de l'exposition Toulouse-Lautrec au Grand Palais, octobre 2019

« D'ici deux ans, le déploiement de près de 88 bus à hydrogène est ainsi prévu en France. (...) Les principaux atouts de ces véhicules : une autonomie qui dépasse les 300 km, un temps de recharge de quelques minutes et, bien entendu, aucune émission de CO2. »

smartcity

Smart City Mag,
septembre 2019

« 425 livres de cette rentrée littéraire sont adaptés pour les non-voyants contre 371 en 2018. »

PELERIN

Le Pèlerin,
le 10 octobre 2019

« Il est prévu dans cet immeuble de 5 étages (ancienne CPAM, NDLR), situé à côté de l'hôpital, d'aménager des logements, bureaux et une enseigne commerciale au rez-de-chaussée. »

LADÉPÊCHE

La Dépêche du Midi,
le 18 octobre 2019

« Se sentir utile renforce la bonne estime de soi et change la dynamique relationnelle. C'est également la meilleure manière de sortir de l'isolement affectif et de renouer avec le sentiment d'appartenance à la communauté des hommes. »

PSYCHOLOGIES

Psychologie Magazine,
octobre 2019

« Tous les quinze ans apparaît une nouvelle manière d'utiliser l'informatique. (...) Et bientôt, ce sera l'ère de la réalité augmentée et de la réalité virtuelle. Et ce qui distingue ces technologies, c'est qu'elles vous permettent d'être présent à un endroit et d'interagir avec votre entourage. »

Le Point

Propos tenus par Mark Zuckerberg, créateur de Facebook,
Le Point, le 26 septembre 2019

« Nous n'avons jamais consommé autant de sucre. Car ce carburant de notre corps se cache aujourd'hui partout, et pas seulement dans les desserts ! En manger moins est devenu un enjeu de santé publique. (...) Il entre dans la composition de 74% des produits vendus en grande surface : on le retrouve dans les produits salés (...) et souvent sous des noms inconnus du grand public (dextrose, maltodextrine, inuline), si bien qu'il passe inaperçu. »

Ca

Ça m'intéresse, octobre 2019

« La miniaturisation des batteries est en train de donner naissance à des engins hybrides à mi-chemin entre la trottinette, le vélo et le scooter électrique. »

LesEchos

Les Échos,
le 17 octobre 2019



Des espaces verts au cœur du cimetière des Planques.

Aménagements dans les cimetières

La Ville d'Albi a réalisé en 2019 des travaux d'aménagement et de rénovation dans les trois cimetières albigeois pour une somme de 80 000 euros. « Au cimetière du Caussels, 500 m² d'allées ont été goudronnés et 150 m² ont été créés, afin de faciliter l'accès aux caveaux pour les personnes à mobilité réduite », indique Gisèle Dedieu, adjointe au maire déléguée aux cimetières et aux opérations funéraires. Dix-sept nouveaux caveaux préfabriqués ont été par ailleurs implantés et répartis dans les cimetières pour les familles qui ne disposent pas d'une concession au moment du décès. « Rappelons qu'un agent est à la disposition du public pour donner des renseignements sur le lieu d'implantation des sépultures. » En termes d'aménagement paysager, le service Patrimoine végétal et environnement ainsi que des agents du service des cimetières assurent l'entretien des quelque dix hectares que couvrent les trois cimetières. Depuis quelques années, certains espaces situés entre les tombes ou en bordure de certains carrés sont végétalisés au lieu d'être désherbés. Rosiers et plantes vivaces supportant la sécheresse s'épanouissent ainsi au cimetière des Planques. Une alternative au désherbage et une manière de fleurir le cimetière. Une signalétique a été d'ailleurs mise en place pour expliquer la démarche.

La Crèche familiale recrute

Pour sa crèche familiale, la ville d'Albi recherche des assistant(e)s maternel(le)s employé(e)s par la ville d'Albi et agréé(e)s par le service de la protection maternelle et infantile (PMI). Ils seront chargés d'accueillir à leur domicile jusqu'à trois enfants en même temps entre 7h30 et 19h30. « Les assistantes maternelles sont placées sous la responsabilité de la directrice de la crèche familiale », note Odile Lacaze, adjointe au maire déléguée à la petite enfance. Des rencontres sont organisées plusieurs fois par semaine pour tous les enfants, accompagnés de leurs assistantes maternelles pour participer à des animations spécifiques (éveil musical ou corporel, spectacles...). Les personnes souhaitant intégrer l'équipe des assistantes maternelles municipales devront au préalable obtenir l'agrément délivré par les services de la PMI et faire acte de candidature auprès de la mairie d'Albi.

Crèche familiale, 13, rue Françoise Dolto - Plus d'infos : 05 63 46 48 60

On recrute à la crèche familiale !



Télévision Albi passe à la télé régulièrement, plus rarement pour un film ! Série policière de France 3 depuis 2013, « Meurtres à... » sera déclinée prochainement à Albi ! Le début du tournage de ce téléfilm franco-belge est en effet prévu en novembre avec une nouvelle affaire et un coupable à démasquer au cœur de la cité épiscopale. Tous les lieux emblématiques d'Albi ont été retenus pour le décor. L'épisode pourrait être diffusé au premier semestre 2020. Cette anthologie policière comporte aujourd'hui une quarantaine d'épisodes qui se regardent indépendamment les uns des autres. Plus de trois millions de téléspectateurs suivent cette série en moyenne. - **Téléthon** Au profit des actions du Téléthon, un repas dansant est organisé en soirée le 30 novembre au Domaine de la Mouline. Réservations avant le 22 novembre au 06 11 47 73 10



Réhabilitation sur le site des palais royaux d'Abomey

Dans le cadre du programme triennal 2019-2021 de la coopération décentralisée Albi-Abomey, la réhabilitation de l'une des composantes du site des palais royaux occupée par une communauté féminine et qui connaît aujourd'hui un regain d'activité va débiter. « *La ville d'Albi a confié cette opération à l'association CRAterre qui dispose d'une expertise unique sur l'architecture de terre dans les biens du patrimoine mondial et le site d'Abomey en particulier* », souligne Jean-Luc Dargein-Vidal, conseiller municipal délégué à la coopération décentralisée. Au-delà de l'aspect patrimonial, cette action répond aussi à des objectifs de lutte contre la pauvreté, d'amélioration de l'égalité hommes/femmes et de maintien des savoir-faire traditionnels. Cette phase de réhabilitation donnera lieu en parallèle à la mise en œuvre d'activités génératrices de revenus pour les communautés résidentes.

Albi Dakar, restaurant

Dépaysement garanti au restaurant Albi-Dakar qui a ouvert cet automne au 5 rue Gabriel Pech avec aux commandes John Bleck et Khady Sarr. Proposant une restauration sénégalaise, il accueille le public les midis du mardi au vendredi avec des plats typiques. Au menu poulet yassa, thiéboudienne (riz au poisson avec légumes) et mafé (riz avec sauce arachide). À emporter ou à manger sur place au cœur du café asso O'Filao. Rappelons que cet espace associatif permet de y organiser des ateliers, des animations et des réunions, mais aussi vivre des moments de détente autour d'un jeu.

07 66 62 00 02



Repas des aînés Il aura lieu le 25 janvier au parc des expositions à 12h. Les inscriptions sont enregistrées à partir du 2 décembre au CCAS (2, av. Teyssier), à l'Atelier de Lapanouse (7 square Amiral Abrial) et à la maison des services publics de Cantepau. Conditions : avoir 68 ans au minimum et être domicilié à Albi. Un transport en commun assurera le trajet aller-retour pour se rendre au Parc des expositions. Plus d'infos : 05 63 49 10 44

Manifestation Le salon des éditeurs d'Occitanie Terralire se déroulera les 16 et 17 novembre salle Athanor de 10h à 18h. www.terralire.com



Une expo vente pour les enfants du Togo

La Chaîne de l'Espoir, engagée envers les enfants les plus démunis dans le monde pour leur santé et leur éducation, organise une exposition-vente d'art et d'artisanat les 9, 10 et 11 novembre, Salle du Pigné, boulevard Salengro. Un vernissage aura lieu le vendredi 8 novembre à 18h30 en présence de cObo, artiste peintre « Pop et Street », invité d'honneur. Les bénéfices des ventes et de la tombola seront affectés au Togo pour lutter contre une déscolarisation précoce des enfants en situation de vulnérabilité. Pour améliorer leurs conditions d'apprentissage, des actions concrètes sont menées, comme, par exemple, la cantine scolaire qui propose un repas équilibré quotidien à plus de 1 200 élèves, la distribution régulière de kits d'hygiène, la prise en charge des frais de santé.

**[Du 9 au 11 novembre de 10h à 19h,
salle du Pigné, entrée libre.
www.chainedelespoir.org]**

Ouverture L'Unicef 81 a ouvert sa boutique au 25 rue Porte-Neuve. Cartes, produits solidaires, idées cadeaux à découvrir aux heures de permanence : mercredi, vendredi et samedi de 15h à 18h. De quoi financer les actions menées au profit des enfants défavorisés dans le monde dans les domaines de la santé, de l'éducation et de la nutrition. 05 31 23 50 02 -

Solidarité L'association Servir sans frontières organise le 15 novembre à partir de 19h30 son repas annuel sous le chapiteau d'honneur du Stadium. Il sera animé par le groupe Los de l'Autan (chansons festives du Sud-Ouest). Les recettes aideront l'association à continuer à œuvrer dans la région ainsi qu'en Bulgarie et au Portugal. Soirée à 20 euros (10 euros pour les 6-10 ans, gratuit pour les moins de 5 ans). Inscriptions et infos : Servir sans frontières - 6, rue Louis Rascal à Albi. 06 87 76 55 13 ou ssf.albi81@orange.fr

La Grande collecte de la solidarité, c'est les 29 et 30 !

Chaque année, la Banque alimentaire du Tarn distribue plus de 600 tonnes de nourriture à 32 associations tarnaises, soit l'équivalent de plus de 1,2 million de repas. Les 29 et 30 novembre, les bénévoles feront à nouveau appel à la générosité des Albigeois à l'occasion de la grande collecte annuelle. Produits alimentaires et produits d'hygiène sont les bienvenus avec un objectif de 110 tonnes à atteindre. Si vous disposez de 2 heures (ou plus !), il est possible aussi de participer à la grande collecte en assurant une permanence dans un magasin ou en aidant au tri de la collecte. « Il faut noter que la collecte sera entièrement redistribuée dans la localité où elle a été collectée, aux associations partenaires de la Banque alimentaire », rappelle Anne-Marie Nieto, conseillère municipale. Cela viendra compléter les collectes quotidiennes de denrées effectuées dans les grandes et moyennes surfaces partenaires qui permettent d'éviter le gaspillage alimentaire d'environ 220 tonnes de nourriture.

**[Plus d'infos : 06 81 26 03 56
www.ba-81.org]**





Un prix pour la salle événementielle de Pratgraussals

Le Prix du public d'Occitanie a été décerné le 20 octobre durant les Journées nationales de l'architecture à la Salle événementielle de Pratgraussals, réalisation du cabinet toulousain PPA architectes et de l'agence parisienne Encore Heureux. Ce prix, organisé par la Maison de l'architecture Occitanie-Pyrénées en collaboration avec l'Ordre des architectes Occitanie et la Maison de l'Architecture Occitanie-Méditerranée, a pour objectif de promouvoir et récompenser la création architecturale contemporaine de qualité en Occitanie. Le jury avait sélectionné onze réalisations avant de les soumettre au vote du public. Le prix sera remis en novembre à Toulouse.

À NOTER à l'UPT en novembre

[Histoire du cinéma : les années 40 et 50]

vendredi de 14h30 à 16h30.

Cours sur la route de l'encens qui relie le Yémen et Oman à la Méditerranée, le mercredi de 14h30 à 16h30 à partir du 20/11.

[De Berlin à Weimar, les avant-gardes en Allemagne (1900-1933)]

à l'occasion du trentième anniversaire de la Chute de Berlin et le centenaire de la fondation du Bauhaus, mouvement artistique majeur du XX^e siècle (à partir du 4/12).

[Les économistes et le capitalisme]

le vendredi de 10h à 11h30 à partir du 22/11.

[Le vin nature]

découverte et dégustations le 21 novembre de 18h à 20h.

[Université pour tous du Tarn : 05 63 38 13 95 www.universitepour tous81.fr]

Enfance \ Dans le cadre du 30^e anniversaire de la Convention internationale des droits de l'enfant, une animation autour des droits de l'enfant a été proposée pendant plusieurs semaines dans les centres de loisirs. Le 20 novembre prochain, les enfants présenteront leur réflexion sous forme de petits spectacles ou travaux réalisés - **Musée Toulouse-Lautrec** \ La boutique du musée est actuellement fermée pour cause de travaux. En revanche, l'espace de vente a été transféré dans la salle Choiseul jusqu'à la réouverture en décembre. - **Ouverture** \ Numéro 1 sur le marché de la pizza livrée et emportée, Domino's Pizza a ouvert son 400^e magasin au 90, avenue de Gaulle. - **Prévention** \ L'opération #MoisSansTabac est relancée en novembre pour accompagner les fumeurs qui s'interrogent sur leur consommation et souhaitent diminuer ou arrêter le tabac. Plus d'infos : 39 89



Un nouveau guide du patrimoine sur le Tarn

Les Éditions albigeoises Bleu Pastel viennent de sortir le *Guide du patrimoine du Tarn*. Tant à destination des touristes que des amateurs d'histoire locale, l'ouvrage se veut pragmatique et allant à l'essentiel. De quoi découvrir le patrimoine historique des communes tarnaises dont évidemment Albi qui bénéficie de plusieurs pages présentant son histoire et les monuments majeurs. Ce livre complet sur le département a été réalisé par Max Assié, Aimé Balssa, Robert Fabre et Cécile Montlivier, tous historiens. Quant aux photos et à l'idée de cet ouvrage, on les doit à l'Albigeois Philippe Poux (en médaillon), éditeur bien connu dans le Sud-Ouest (Éditions Grand Sud) et ancien conseiller municipal, décédé brutalement en octobre. Pour les éditions Apa Poux, Philippe Poux, passionné par la photographie, l'histoire locale et les voyages (notamment aux Antilles), avait réalisé de nombreuses cartes postales et ouvrages. Profondément attaché à sa ville, il avait notamment coordonné la réalisation de la première BD sur Albi quelques mois avant l'inscription de la Cité épiscopale à l'Unesco, ainsi que d'autres livres grand public sur le patrimoine albigeois.

**[Guide du patrimoine du Tarn, 336 pages, 29,50 euros
Sortie du livre le 12 novembre, à 18h aux Archives départementales, 1 avenue de la Verrerie avec une présentation du livre par les auteurs. Dédicaces le 16 novembre de 14h à 18h à la librairie Transparence.]**

AU CŒUR DE L'AVIATION TARNAISE

Le nouveau numéro de la *Revue du Tarn* vient de paraître avec pour sujet (inédit !) l'histoire de l'aviation dans le Tarn à travers le XX^e siècle. « *Si le Tarn, malgré sa proximité avec Toulouse, ne possède pas d'industries liées à l'aviation, il a eu ses pionniers, ses clubs de vol à voile et aéroclubs, ses pilotes amateurs et professionnels* », rappelle Robert Fabre, rédacteur en chef de la *Revue*. Ce numéro d'automne proposera ainsi aux lecteurs un voyage dans le temps à l'époque des premiers meetings aériens, notamment à Albi. Jean-Louis Virazels, pilote et président honoraire de l'Aéro-Club d'Albi, évoquera aussi l'aéronautique dans le Tarn avec un coup de projecteur sur le terrain d'aviation albigeois. Bon vol !

[Revue du Tarn automne. 15 euros. Point presse et librairies.]

L'ancien aérodrome d'Albi dans les années 50.



Bénévolat \ Tarn Bénévolat recherche pour une association des chauffeurs pour transporter les invités lors d'une manifestation (remboursement des frais), des bénévoles pour l'installation de décors, l'accueil du public et l'aide logistique. Sont également recrutés pour d'autres associations des personnes pour de l'aide aux devoirs et un trésorier pour une compagnie de théâtre. 7 rue des Muettes. Permanences : le mercredi de 16h à 18h et le samedi de 10h à 12h – 05 63 43 02 00 www.tarnbenevolat.org **Réalité virtuelle** \ Brice Ducros vient de créer un concept assez unique en France qui casse les codes de la réalité virtuelle, installée généralement dans des hangars en périphérie. L'Albigeois a aménagé six salons où vivre des expériences immersives grâce à des casques de réalité virtuelle et des jeux en 3D. Ouvert à partir du 6 novembre du mardi au jeudi de 11h à 20h et les vendredis et samedis de 14h à 23h et dimanche de 15h à 19h. 62 rue Séré de Rivières – 06 88 76 68 34 - lamatricealbi.com **Rappel** \ L'incinération des déchets verts dans son jardin est strictement interdite par arrêté préfectoral. Feuilles et branches doivent être soit déposés en déchetterie soit compostés chez soi.



L'équipage du bâtiment Lapérouse (ici, au centre) sera présent lors des commémorations.

Commémorations du 11 novembre

9h / Messe du souvenir à la collégiale Saint-Salvi

10h30 / Cérémonie au cimetière des Planques, défilé, dépôt de gerbes.

11h20 / Rassemblement au monument aux morts, boulevard Sibille
Lever des couleurs, lectures, dépôt de gerbes, sonnerie aux morts, minute de silence, hymne national et lâcher de colombes en présence d'une partie de l'équipage du bâtiment hydrographique Lapérouse.

Des enluminures albigeoises

L'Université pour tous du Tarn propose un nouvel atelier enluminure et calligraphie. C'est Joëlle Constans, enlumineur albigeois, qui accueille les participants à ce cours dans son atelier situé à la Madeleine. « *Les cours prennent la forme de travaux pratiques avec une approche historique* », indique Joëlle Constans. « *On s'inspire de modèles anciens mais on peut aussi créer de toutes pièces. On associe à la fois le dessin, la peinture, la dorure, l'écriture et l'histoire.* » De quoi confectionner pour les fêtes des cartes de vœux, des invitations voire des tableaux originaux tout en voyageant au cœur du Moyen-Âge, à l'époque où l'enluminure était un art majeur. « *Pour les débutants, nous travaillons sur du papier, pour le cours de perfectionnement, c'est sur du parchemin avec application de feuilles d'or.* »

**À partir du 8 novembre, le vendredi.
 Plus d'infos : 05 63 38 13 95**



Conseil en image \ Être bien dans sa peau, changer de look, obtenir des conseils beauté : Cécile Merault propose d'accompagner les personnes pour des occasions particulières (mariage, anniversaire, entretien d'embauche...) Différentes prestations : maquillage de cérémonie, personal shopper, relooking, atelier conseil en image entre amies... 07 67 45 79 37 - stellam.conseilenimages@gmail.com - **Entreprise** \ Stéphane Papaix vient de créer son entreprise wAOW Conseil dédiée au développement commercial. Cet Albigeois, riche de trente ans d'expérience dans le secteur du voyage au niveau international, s'adresse aux différents acteurs de la vie économique, TPE, PME, entrepreneurs qui souhaitent redonner du sens à leur engagement commercial, booster leur attractivité et stimuler l'enchantement client au travers d'audit, de diagnostic et d'accompagnement opérationnel. 06 26 77 20 80 - www.waowconseil.fr - **Biodiversité** \ L'hiver approche ! Préparez les mangeoires pour les oiseaux ! Boules de graisse, graines...



CAFÉ GÉO:

une belle ouverture au monde



Des échanges riches sur la société, le monde d'aujourd'hui et son avenir.

Envie de mieux comprendre la société dans laquelle nous vivons, d'échanger avec des spécialistes autour d'un verre sur un sujet d'actualité ? Les Cafés géo reprennent du service pour la dixième année. Gratuits et ouverts à tous, ils sont animés par des universitaires qui viennent présenter leurs travaux de recherche. Les Cafés ont lieu cette année dans le restaurant *Au 1480* un mercredi par mois à 18h30. D'une soirée à l'autre, les sujets, souvent liés à l'actualité, sont très variés, comme le témoigne le programme de cette année (cf ci-contre). « *Les Cafés abordent tous les champs de la géographie comme l'urbanisme, la culture, la géopolitique...* », explique Thibault Courcelle, maître de conférences à l'Institut universitaire Champollion.

« *Nous accueillons des étudiants, des enseignants, mais aussi un public plus large. La présentation reste accessible à tous et se termine par un échange avec les participants.* » Le premier Café abordera l'Égypte avec cette question : carrefour ou impasse migratoire ? « *Moins médiatisée que ses voisins nord-africains lorsque sont évoqués les flux migratoires en Méditerranée, l'Égypte accueille pourtant depuis le début des années 1990 des migrants originaires du sud du Sahara, dont les nationalités et les statuts se sont diversifiés* », explique Julie Picard, maître de conférences à Bordeaux. « *Pour la majorité d'entre eux, l'objectif initial n'était ni d'atteindre l'Europe, ni de rester en Égypte. Pourtant, en dépit de conditions de vie difficiles,*

CAFÉS GÉO

à 18h30 "Au 1480",

10, Place Monseigneur Mignot

20/11/2019 :

L'Égypte : carrefour ou impasse migratoire ?

11/12/2019 :

Fresques et art mural : une nouvelle valeur ajoutée pour les villes ?

15/01/2020 :

Le développement de la métropole toulousaine : entre forces et fragilités ?

12/02/2020 :

Sexualité des villes, sexualité des champs ?

11/03/2020 :

L'ancienne mine d'or de Salsigne (Occitanie) : chronique d'une catastrophe environnementale annoncée ?

22/04/2020 :

Les villes et territoires intelligents : entre concepts et réalités quotidiennes ?

29/04/2020 :

L'indépendantisme en Catalogne : où en est-on depuis le référendum ?

<http://cafe-geo.net> 05 63 49 28 40

beaucoup se sont installés au Caire. Nos recherches nous ont permis d'identifier un certain nombre de parcours et de profils de migrants et de mieux comprendre comment ces processus d'ancrage territorial se réalisaient. » On peut d'ores et déjà noter la soirée suivante (le 11/12) consacrée à l'art mural avec un clin d'œil au célèbre Banski. « *Derrière la légèreté de certains sujets, ce sont de vrais débats de société qui sont présentés lors des cafés géo* », note Mathieu Vidal, maître de conférences à Albi.



Questionnaire de Proust albigeois

ANNIE NAVARRO

présidente du jury de Talents de quartier, directrice de l'association Arpèges et Trémolos

Votre première fois à Albi, c'était quand ?

C'était en 1981. Une page se tournait. Je venais de déménager à Albi où ma sœur aînée habitait. Albi a été une terre d'accueil pour moi. J'ai été séduite.

Votre coin préféré ?

Les rues piétonnes du cœur de ville. J'aime les briques rouges et l'architecture.

Une raison de rester ?

Mon mari ! Mais Albi est une ville qui me convient tout à fait. Une de mes filles s'appelle Cécile... j'ai vraiment un attachement de cœur à Albi.

Vous devez partir pour une île déserte.

Quel souvenir d'Albi prenez-vous ?

Je prends une photo de la cathédrale Sainte-Cécile vue du Pont-Vieux.

Vous avez deux heures de temps libre. Que faites-vous

Je lis, je flâne chez moi, je pense... Mon temps préféré ! Je fais aussi du bricolage, un de mes plaisirs !

Que voyez-vous par la fenêtre de votre chambre ?

Des arbres et le jardin.

Un événement, une animation, un temps fort auquel vous aimez assister ?

Pause Guitare évidemment, mais je pense aussi à la Nuit Pastel. Je suis toujours étonnée par la programmation et j'aime être étonnée !

Votre dernière sortie ?

Du shopping avec mes filles et petites-filles. On aime bien.

Un vœu pour votre ville ?

Qu'elle continue à évoluer dans le bon sens, pratique et éthique. Il y a beaucoup de choses positives à Albi.

Un objectif pour cette année ?

La retraite approche. Je souhaite que la relève soit assurée dans les meilleures conditions avec une transmission des valeurs que j'ai souhaité inculquer dans l'association.

Votre saison préférée ?

Le temps ne me perturbe pas. Je suis toujours contente de me lever le matin quelle que soit la saison. J'aurais un penchant pour l'automne et ses couleurs.

Albi en deux mots...

Beauté et cadre de vie.

Ce que vous allez faire dans une heure.

Je vais travailler. Je suis en plein dans l'archivage de la saison 2019 et je suis loin d'avoir fini !

Votre resto favori ?

Chez Oscar by Saint-Loup, place du tribunal.

Votre commerce favori ?

Bio D'Lices près du Stadium, où je vais au moins une fois par semaine.

Vous arrivez au paradis.

Quel Albigeois souhaiteriez-vous rencontrer ?

Ma chatte Néjanis !





Pour être prêt pour les fêtes, la Ville d'Albi et les commerçants préparent déjà Noël. On vous dévoile en exclusivité les coulisses de Noël 2019!

C'est bientôt Noël!



Les illuminations rue Mariès.

Illuminations :

Albi s'habille de lumière

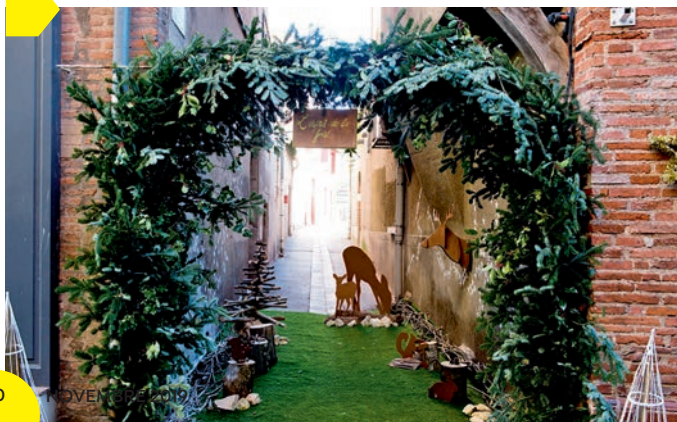
À l'occasion des fêtes de fin d'année, la Ville d'Albi contribue à l'embellissement des rues du centre-ville et des quartiers pour favoriser l'attractivité commerciale. Cette année, le marché précédent étant arrivé à terme, les décors lumineux ont été renouvelés pour une durée de quatre ans. Pourvus de Led, ils sont à dominante blanche sur l'ensemble des rues et des espaces publics. La mise en lumière des illuminations aura lieu le samedi 30 novembre à 17h et se poursuivra jusqu'au dimanche 5 janvier. En semaine, les rues seront illuminées de 17 heures à 23 heures, les samedis et dimanches jusqu'à minuit.

- **185** décors dont 90 dans les quartiers.
- **59** espaces publics illuminés
- **125** arbres décorés de guirlandes
- **7** semaines de montage

Les commerçants pleinement impliqués dans les préparatifs

Comme chaque année, Noël se prépare activement au sein des associations de commerçants qui souhaitent animer leur rue ou leur quartier. L'association La Peyrolière sera une fois encore au poste dès le 30 novembre pour décorer la rue et en faire une des plus belles du centre-ville. Les rues Sainte-Cécile, Verdusse et attenantes (association Cœur de cité) ne seront pas en reste avec le travail réalisé par les élèves bac pro horticole du lycée Fonlabour qui ont été une fois encore sollicités. À découvrir aussi dès le 30 novembre. L'association De l'autre côté du Vigan (rues Croix Verte, d'Amboise et Séré-de-Rivières), qui était déjà mobilisée l'année dernière, proposera à partir du 1^{er} décembre un grand jeu pour tenter de gagner un séjour pour quatre personnes à Disneyland. La jeune association des commerçants du quartier Cordeliers-Lapérouse prévoira pour sa part d'installer un manège pour enfants avec quelques surprises au programme. Les Vitrines d'Albi réservent de leur côté de quoi réjouir les clients des commerces partenaires. « Ces différentes initiatives témoignent d'une belle synergie associative en cœur de ville », se réjouit Laurence Pujol, adjointe au maire déléguée au commerce.

Une des décorations de la rue Peyrolière lors des fêtes de Noël.



MAPPING:

la bande-annonce!



Les serres municipales ont servi à la réalisation du mapping du Théâtre des Lices.

On n'en dira pas plus que les lignes qui suivent! Attention, spoiler pour ceux qui ne veulent pas en savoir plus! Comme l'année dernière et compte tenu de leur succès, les projections mapping sont reconduites avec de belles surprises au rendez-vous à partir du 14 décembre. On se souvient du paquebot imposant qui fendait les flots sur la cathédrale, mais aussi du perroquet qui traversait une jungle luxuriante... C'est un voyage dans l'espace, que le nouveau mapping place Sainte-Cécile propose cette année. À bord d'une navette spatiale qui rappelle Challenger, le spectateur partira aux confins de l'univers pour explorer des planètes imaginaires. Sur la façade du Théâtre des Lices, un nouveau spectacle avec une thématique végétale mettra à l'honneur le travail des agents du service Patrimoine végétal et environnement qui interviennent tout au long de l'année pour embellir les parcs, jardins et espaces verts de la ville. En capturant en photo, via le principe du timelapse, la vie d'une plante, de sa germination à sa floraison au sein des serres municipales, le mapping intitulé *La danse des plantes* entraînera le spectateur dans un tourbillon de feuillages et de fleurs. Deux autres projections seront présentées sur la façade du Palais de justice et celle du Pontié. La collégiale et le Palais de la Berbie seront pour leur part mis en lumière comme en 2018.

FÉERIE VÉGÉTALE

Le service Patrimoine végétal et environnement est aux commandes pour l'embellissement des places du centre-ville, notamment des places du Vigan, Sainte-Cécile et Lapérouse. « *Il faut prendre en compte plusieurs paramètres, à commencer par la sécurité, la circulation et les animations prévues pour les fêtes* », indique Jean-Marc Salacroup, agent du service en charge des aménagements de Noël. « *Cela a des incidences sur le nombre de sapins, leur volume et leur hauteur.* » Dès le deuxième trimestre, les premières esquisses des aménagements sont réalisées. « *Il s'agit qu'ils soient élégants, sans être extravagants et trop coûteux.* » Les commandes sont réalisées à la fin du printemps pour une livraison courant novembre. Tout doit être en place cette année pour les illuminations à partir du 30 novembre; une dizaine d'agents est mobilisée sur cette opération. Au total, sur le centre-ville, cela représente près de 400 sapins dont 133 sont utilisés pour former le grand sapin de la place du Vigan. « *La plupart proviennent des forêts de la Montagne noire.* » Quant aux décorations, elles sont fabriquées tout près d'ici, à Carmaux par Ary France. L'ensemble sera démonté après les vacances de Noël, les arbres étant collectés et broyés pour faire du BRF.

LE SAVIEZ-VOUS?

Le flocage des sapins est hydrofuge et utilise des colles spéciales à base d'eau et de coton naturel. Le sapin reste donc compostable.

Les sapins seront décorés pour fin novembre.





Le village gastronomique et artisanal, installé au Jardin national, sera de retour dès le 6 décembre.

VILLAGE DE NOËL: à manger... et à voir!

Autre succès de Noël dernier, le Village gourmand et artisanal! Cette année, il accueillera 24 chalets du 6 au 31 décembre de 11h à 19h et jusqu'à 21h le vendredi et le samedi. « La plupart des commerçants de l'année dernière ont souhaité revenir, c'est bon signe », note Geneviève Marty, conseillère municipale déléguée aux commerce, artisanat et marchés. C'est le cas de Marie-Lune Birghoffer, traiteur bio végétarien à Albi présent chaque samedi place de la Pile. Elle proposera dans son chalet une carte sympathique de produits à consommer sur place ou à emporter. « Je travaille déjà à la confection de chocolats, de mendiants et de truffes, ainsi que de pains d'épice », indique-t-elle, ravie de participer à ce temps fort. Elle sait déjà qu'elle accueillera autant des actifs pendant la pause déjeuner que des familles, amis et groupes, le soir. Sur place, il sera en effet aussi possible de déguster des potages maison et des punchs. Parmi les nouveaux inscrits au marché, Norbert Tritschler, maître verrier installé depuis plus de trente ans au nord de Carmaux, proposera pour les fêtes une gamme d'objets en verre à prix divers. Miroirs, bijoux, pièces déco pour Noël...



ET L'AFFICHE?

Réalisée l'année dernière par la graphiste Julie F. qui avait pour l'occasion dessiné une skyline de la Cité épiscopale avec des éléments constitutifs des fêtes de Noël, l'affiche 2019 évolue! Julie F. et le graphiste de la ville d'Albi ont repris ces éléments et ont fait découper en cartons les bâtiments de manière à recomposer l'ensemble sous forme de maquette (photo). L'installation a permis de projeter des effets de lumière (micro-mapping) donnant vie à ce décor. Des photos et vidéos ont été réalisées pour l'affiche et la communication sur les réseaux.

900 JOUETS pour les enfants d'Albi

Un jouet neuf, non emballé, pour une entrée au spectacle des « Lutins de Noël ». La formule ne change pas et il est à parier que le public, comme chaque année, sera au rendez-vous. Pour la première fois, le spectacle aura lieu au Grand Théâtre le samedi 16 novembre à 14h30. Organisée par le Centre communal d'action sociale de la Ville d'Albi au profit des enfants les plus défavorisés d'Albi, cette quinzième édition mobilisera sur scène une douzaine d'écoles de danse de l'Albigeois. « À l'issue des spectacles, les jouets récoltés seront remis aux différentes associations à caractère social », précise Odile Lacaze, adjointe au maire déléguée aux solidarités. Le Secours catholique, la Société Saint-Vincent-de-Paul et la Croix-Rouge distribueront les jouets aux enfants le 4 décembre au cours d'un après-midi récréatif à l'occasion du Noël de l'Épicerie sociale. SOS bébé donnera les jouets sous forme de colis de Noël, Hôpital Sourire les remettra aux enfants hospitalisés et les autres structures distribueront les jouets lors d'événements festifs organisés à l'occasion de Noël.





La pâtisserie Boubö prépare près de 500 bûches pour les fêtes de Noël. Six compositions seront proposées à la vente.

BÛCHES ALBIGEOISES : 100 % maison

C'est le troisième Noël que Yoann Bouffard et Sarah Boër préparent dans leur pâtisserie de l'avenue Albert Thomas (Boubö). Dans le secret du laboratoire situé à l'arrière de la boutique, ils ont élaboré dès le mois de septembre ce qui trônera en dessert sur les tables de fête : les traditionnelles bûches de Noël. Traditionnelles certes dans le sens où elles restent le dessert par excellence ce jour-là, mais innovantes à plus d'un titre en matière de composition. « Mon travail est de faire plaisir aux clients et de réaliser de belles créations qu'on ne trouve pas ailleurs », résume Yoann. « J'échange avec des amis pâtisseries, Je m'inspire aussi des tendances actuelles et je crée comme un apprenti chimiste ! » Objectif cette année : 500 bûches. Pour tenir les délais, la pâtisserie a investi dans du matériel et a bien anticipé la production. « Tout est fait sur place ; on part de la matière brute », souligne Yoann. Après avoir défini courant septembre les compositions des six bûches envisagées, le pâtissier a réalisé en octobre plusieurs tests gustatifs. Famille et amis se prêtent avec plaisir à cet exercice (les chanceux !). « Mais nous avons le dernier mot », ajoute Sarah. Fantaisie et rigueur restent les maîtres mots chez Boubö. Au menu de Noël, les clients pourront déguster une bûche marron-vanille-cassis, une praliné-noisettes-mousse au lait ou encore une chocolat-combawa-poivre timut... « La production des bûches vient de commencer et devrait s'achever au plus tard une semaine avant Noël », indique Sarah. « Il s'agit de réaliser les biscuits, les mousses mais aussi la génoise qui composeront les pièces. » Pour permettre aux gourmands de goûter avant de commander leur bûche, il est possible de déguster des bûchettes dès le début du mois de décembre. « Les clients ont l'habitude de commander assez tôt car ils ont compris qu'il n'est pas possible de réaliser à la dernière minute les bûches. Les quantités sont donc limitées. » Noël sera à peine passé que Yoann et Sarah seront dans la finalisation des galettes des rois. « Là encore, on anticipe. Le feuilletage est en cours depuis octobre ! »

**[Pâtisserie Boubö, 222 av. Albert Thomas.
05 63 40 44 40 – www.boubö.fr]**

CHOCOLAT:

pour Noël, je craque!

Alors que les catalogues de jouets viennent à peine d'être distribués dans les boîtes aux lettres et que les rayons des magasins sont déjà achalandés, Julien Gayraud, maître chocolatier installé rue de l'Oulmet, est en plein travail pour les fêtes.

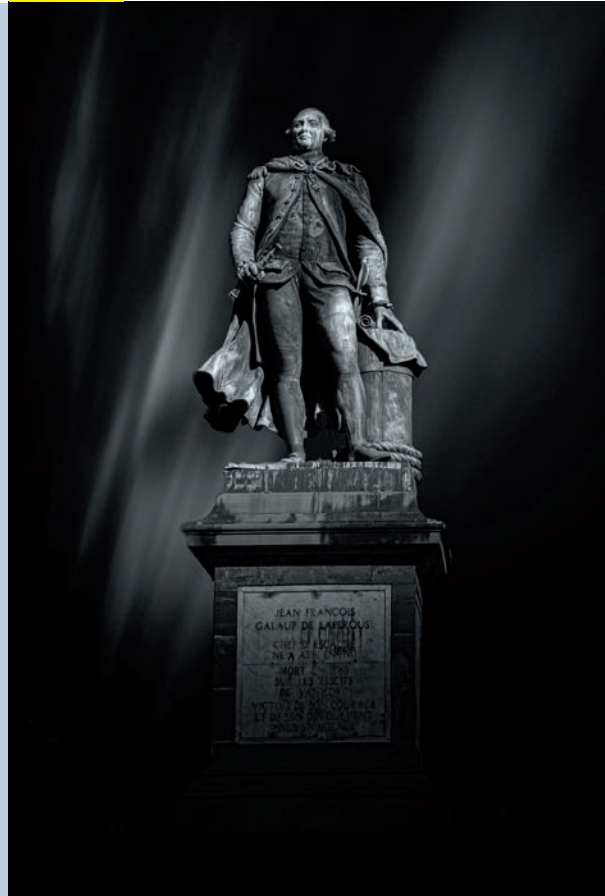
Qu'on soit pâtissier ou chocolatier, mieux vaut ne pas attendre la veille des fêtes pour se mettre à l'ouvrage. « La création de nouvelles recettes commence après les fêtes de Pâques », explique le chocolatier Julien Gayraud, installé à Albi depuis un an. « Sur les vingt-cinq variétés de chocolats que je proposerai pour Noël, dix sont de nouvelles créations. Il faut donc établir très tôt les commandes de matières premières et les fournitures comme les emballages. » La fabrication débute réellement en septembre. « Je dois être prêt pour les salons et les commandes de comités d'entreprise. » Dès ce mois-ci, on pourra donc déguster les chocolats au magasin. Parmi les nouveautés, un chocolat au miel (d'ici!) et un autre avec du whisky tarnais. « Je m'inspire de recettes que j'adapte et transforme selon mes envies. Les clients aiment les chocolats avec de la texture, un enrobage croustillant et un intérieur qui fond en bouche. » Le chocolat noir tient toujours la vedette. Dans quelques jours apparaîtront aussi en vitrine des pièces en chocolat comme le sapin de Noël qui a connu un certain succès l'année dernière. La nouvelle plaque de chocolat « Albi » de forme rectangulaire est aussi en vente. Entre deux chocolats, Julien Gayraud s'apprête par ailleurs à installer rue Mariès son laboratoire et un autre point de vente où déguster un bon chocolat chaud, des crêpes et des gaufres... La tentation est grande de ne pas céder à un chocolat d'autant que c'est bon pour la santé et le moral !

**[Maître chocolatier Julien Gayraud,
2, rue de l'Oulmet]**





Cathédrale Sainte-Cécile.



Statue Jean-François Galaup de Lapérouse



Halle du marché couvert.



Collégiale Saint-Salvi.

REGARDS SUR LA VILLE

NICOLAS BONACHERA

Nicolas Bonachera s'est formé à la photo lors de son séjour à l'étranger durant lequel il a ramené de nombreuses images de ses voyages. Il n'avait jamais fait de photos de sa ville natale ; c'est chose faite avec cette série sur Albi, où il a détaché les bâtiments de leur environnement. Nicolas tient aujourd'hui une agence de communication dans les domaines de la vidéo, du print et d'internet.



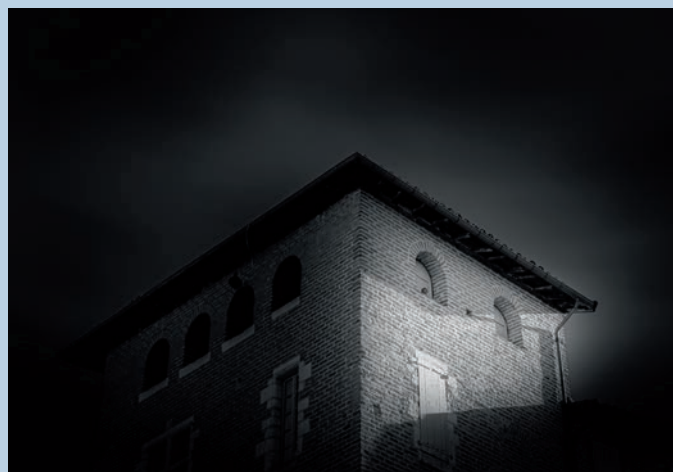
OÙ VOIR SON TRAVAIL ?

www.lacuisinenumerique.com

www.behance.net/nicolasbon3670



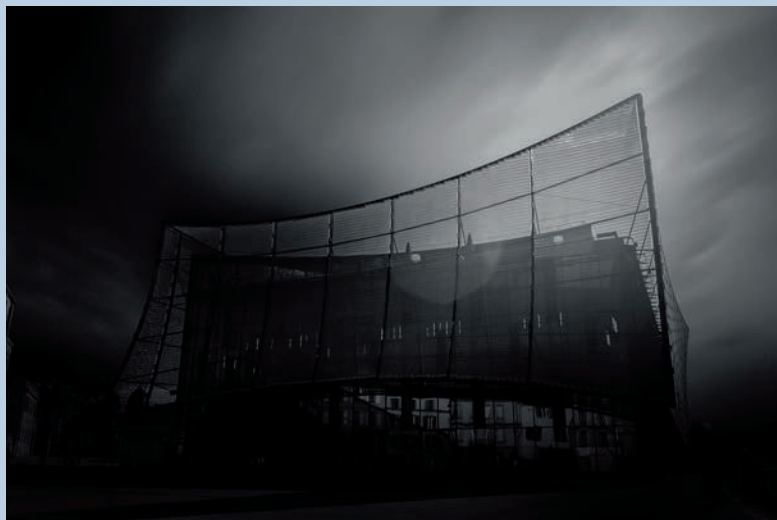
La Salle événementielle de Pratgraussals



Une vue du vieil Albi.



Le Pont-Vieux



Le Grand Théâtre des Cordeliers



« Il y a une véritable mobilisation pour détecter très tôt les troubles du spectre autistique »

Les troubles du spectre autistique touchent 1% de la population. À Albi, plusieurs structures existent pour accompagner ces personnes. Rencontre avec le docteur Thierry Maffre, médecin pédopsychiatre à la Fondation du Bon Sauveur et directeur du Centre de ressources autisme Midi-Pyrénées.



Le Premier ministre était venu le 14 juin pour inaugurer l'unité élémentaire pour enfants autistes avec la secrétaire d'Etat aux personnes handicapées.

[Que pensez-vous de la prise en charge des autistes à Albi ?]

« Globalement, on peut dire que l'offre d'accueil et de prise en charge des jeunes autistes est bonne et diversifiée à Albi, ce qui n'est pas vrai partout. Les dispositifs sont qualitatifs, même si d'un point de vue quantitatif, ils sont parfois saturés. Il y a une véritable mobilisation pour détecter le plus tôt possible les troubles du spectre autistique. Dans cette optique, une Unité d'évaluation de proximité pour enfants de 0 à 3 ans a été créée cet été au Bon Sauveur. Il s'agit d'une plateforme de dépistage de l'autisme et des troubles neuro-développementaux. »

[Quel est son but ?]

« Elle aide au diagnostic et à l'évaluation des enfants et propose des informations et de la documentation sur l'autisme et les autres troubles envahissants du

développement. Il s'agit d'orienter ensuite les enfants vers la structure la mieux adaptée à leurs besoins. L'équipe est composée de deux médecins, d'une infirmière et d'un travailleur en économie sociale et familiale. Ce dispositif permet de coordonner et de mutualiser les moyens mis en œuvre et d'apporter une réponse aux parents qui sont pleinement impliqués dans la démarche. »

[Quelle évolution constatez-vous ces dernières années dans le domaine de l'autisme ?]

« Je note la tendance forte à ce que les jeunes intègrent des dispositifs situés en milieu ordinaire. On le voit, par exemple, avec les deux unités d'enseignements maternelle et élémentaire existant à Albi. La scolarisation est un droit et peut être la plupart du temps envisagée, que ce soit sur une longue durée ou pas, quelles que soient les

capacités cognitives des enfants. On peut d'ailleurs se réjouir que de plus en plus de jeunes autistes arrivent au bac voire suivent des études supérieures, même si cela nécessite souvent la présence d'une aide à la scolarité pour les élèves en situation de handicap. »

[Et qu'en est-il des adultes ?]

« En France, si la prise en charge a plutôt bien évolué dans le champ de l'enfance, cela reste encore difficile pour les adultes. Le Bon Sauveur comprend une unité d'hospitalisation pour jeunes adultes autistes déficients qui présentent une certaine dépendance. À court terme, ces adultes seront intégrés à la Maison d'accueil spécialisée. Pour les adultes, un service est envisagé pour accompagner ceux qui le peuvent vers l'emploi. L'idée est de favoriser l'insertion professionnelle en milieu ordinaire. »

* Sources : Centre ressources autisme Midi-Pyrénées

UN ENFANT SUR CENT

L'autisme fait partie des troubles neuro-développementaux qui se manifestent par des particularités dans différents domaines (cognition, langage, motricité, interactions sociales...). Il se classe parmi les troubles envahissants du développement (TED), caractérisés par des altérations des interactions sociales et des modalités de communication, ainsi que par un répertoire d'intérêts et d'activités restreint, stéréotypé et répétitif. L'Organisation mondiale de la santé (OMS) parle aujourd'hui de « troubles du spectre de l'autisme » (TSA) pour présenter la diversité des profils des personnes autistes. Ces troubles concernent environ un individu sur 100, et de trois à quatre fois plus de garçons que de filles.*



Deux classes pour autistes dans les écoles publiques

En 2019, une unité d'enseignement élémentaire pour enfants autistes a ouvert ses portes au sein de l'école Rochegude. Albi est un des six sites pilotes en France à mettre en œuvre ce dispositif d'inclusion. Explication.

OBJECTIF INCLUSION

La société doit devenir inclusive et permettre à tous un accès à l'éducation, notamment aux personnes en situation de handicap. C'est dans cette dynamique que des unités d'enseignement pour enfants avec troubles du spectre de l'autisme ont été créées en France. Albi en compte une depuis 2015 à l'école maternelle de la Viscose. Et depuis janvier, une unité d'enseignement en élémentaire a été ouverte à l'école Rochegude grâce à un partenariat entre l'Éducation nationale, la Ville d'Albi (qui a mis à disposition et aménagé les locaux) et l'association Agapei (Agir avec amis, parents et professionnels pour les personnes en situation de handicap), qui intervient dans le domaine médico-social. Albi a été retenue comme site pilote en France en vue d'un déploiement du dispositif dans toutes les régions d'ici 2022.

UNE ÉCOLE EXEMPLAIRE

« Le personnel de l'école, les enseignants et même les élèves ont préparé l'arrivée des enfants », raconte Sylvie Bascoul-Vialard, adjointe au maire déléguée aux affaires scolaires. « Pendant la Quinzaine de la citoyenneté,

des échanges avaient eu lieu autour de la manière de les accueillir et sur l'autisme. » Les élèves se retrouvent en effet pour des temps en commun comme la récréation, le déjeuner et la pause méridienne. « Rochegude a toujours eu la culture de l'inclusion et les équipes sont vraiment exemplaires. Ça ne peut que réussir », relève Isabelle Chartier, inspectrice d'académie en charge du Service départemental de l'école inclusive. Un beau témoignage d'intégration qui vient heureusement contrebalancer l'attitude de parents dans certaines écoles réticents à l'idée que leur enfant côtoie un enfant différent...

UNE ALTERNATIVE POUR CERTAINS ENFANTS

L'Unité d'enseignement élémentaire autisme est une nouvelle alternative et une réponse mieux adaptée pour certains autistes. Jusqu'à présent, ils étaient souvent soit en classe ordinaire avec un accompagnant d'élèves en situation de handicap soit en classe Ulis (Unités localisées pour l'inclusion scolaire). « Cette UE doit permettre à ceux qui le peuvent d'accéder au collège », indique Isabelle Chartier.

En classe, la journée est très ritualisée et ponctuée d'activités tantôt éducatives, pédagogiques et ludiques pour maintenir la concentration des enfants. Plusieurs méthodes de communication sont d'ailleurs utilisées pour favoriser l'échange. « C'est vraiment une réponse aux attentes et aux besoins des enfants », insiste pour sa part Marie-Pierre Boucabeille, directrice territoriale Tarn pour l'Agapei.

UNE ÉQUIPE PLURIDISCIPLINAIRE

Actuellement, la classe compte neuf

élèves de 7 à 11 ans, encadrés par une équipe pluridisciplinaire. Un enseignant spécialisé de l'Éducation nationale est accompagné d'un éducateur spécialisé et de deux accompagnants d'élèves en situation de handicap.

Les cours ont lieu soit avec toute la classe, soit en petits groupes voire en individuel. Des objectifs en termes d'apprentissage et d'autonomie sont définis pour chaque élève. « Nous prenons les élèves là où ils en sont, explique Isabelle Chartier, avec l'idée de les emmener le plus loin possible et pourquoi pas avec un retour en classe ordinaire ». En septembre, une équipe mobile d'accompagnement à la scolarisation des enfants en situation de handicap a d'ailleurs été créée. « Ce dispositif innovant gère par l'Agapei a pour objectif d'améliorer la scolarisation des enfants en collaborant notamment avec les équipes éducatives ou pédagogiques », précise Marie-Pierre Boucabeille. Si les personnels encadrants sont formés, beaucoup de choses s'expérimentent en classe. « Il est certain que les enfants font parfois des progrès qu'on n'imaginait pas », conclut Isabelle Chartier.

Les cours ont lieu parfois en petits groupes. Une manière de personnaliser les apprentissages.





Première Fast run au circuit

La Mania Factory 81, en partenariat avec Fast & Flash et le Circuit d'Albi organisent la première Fast Run d'Albi les 9 et 10 novembre prochains ! Après des démonstrations durant le meeting du Superbike en septembre dernier, le Circuit accueille ainsi la toute première compétition de Run sur sa piste. Il s'agit d'une épreuve d'accélération sur 150 mètres, où deux pilotes s'affrontent. Six catégories de machines seront représentées durant le week-end parmi lesquelles des Drag Scoot de 70 à 100 cc au profil assez étonnant. En plus des courses, deux compétitions majeures auront lieu durant le week-end : le Custom Show (9/11 à 17h) et la Mort subite (10/11 à 13h). Le premier, comme son nom l'indique, est une élection par un jury pour récompenser la plus belle machine du week-end. La Mort subite est une épreuve sur une distance de 50 mètres sous la forme d'un tournoi



© Lau.Photographie

Des courses s'enchaîneront tout le week-end.

où l'élimination est directe. En plus de ces compétitions, des animations, un village d'exposants et de la restauration seront de la partie pour le plus grand plaisir des

spectateurs et des participants.

**[Plus d'informations :
maniafactory81.com
et www.circuit-albi.fr]**



Cardio Poussette: les mamans en action

Il paraît que ça fait un tabac outre-Atlantique et plusieurs villes de France ont accueilli cette nouvelle pratique sportive. Destiné aux jeunes mamans et à leur bébé, le cardio-poussette propose des séances en plein air avec plusieurs exercices physiques : marche active, jogging, gainage, le tout avec la poussette ! Convivialité assurée au cours de cette promenade physique et ludique organisée deux fois par semaine au parc de Pratgraussals. « Les séances permettent aux mamans de reprendre le sport en douceur, de se changer les idées et de sortir de chez elles avec leur bébé », indique Benoist Leduc, éducateur sportif à l'Ecla.

[Plus d'infos : 06 14 89 93 37 – benoist.leduc@free.fr]

Les séances se déroulent à Pratgraussals.



Mobile'Senior : ils adorent !

Interviews

Des personnes âgées isolées ou ayant des difficultés à se déplacer profitent du Mobile'Senior pour leurs courses et leurs loisirs. Ils témoignent pour la première fois.

**Jeannine,
84 ans**

« J'utilise le Mobile'Senior depuis sa création pour profiter des spectacles et des ateliers jeux de société. C'est une bonne occasion de sortie avec mon mari car ni lui ni moi ne conduisons et nos enfants ne sont pas souvent disponibles en semaine. J'en parle à mes amis et tous me disent que nous avons bien de la chance d'avoir ce service formidable. Les agents qui nous accompagnent sont vraiment sympathiques. Tout cela vaut bien plus que des médicaments pour rester en forme ! »



**Georgette,
87 ans**

« Je bénéficie déjà du portage à domicile et j'ai dit oui au Mobile'Senior que j'utilise très souvent pour des spectacles et les ateliers en groupe. Je ne conduis plus et cela devenait compliqué pour moi de sortir. Je participe chaque semaine à un atelier jeux de société et à une séance de gym. Je planifie ma semaine en fonction, tout en me disant ces jours-là que je repasserai le linge une autre fois ! Le Mobile'Senior crée du lien et me permet de faire des rencontres. »



**Pascale, fille
de Jacqueline**

« Je tiens à remercier l'équipe du Mobile'Senior pour le plaisir qu'elle a apporté à ma mère, Jacqueline, durant toutes ces années. Elle a beaucoup apprécié le dévouement, la sympathie, la bienveillance de toutes les personnes qui la composent et éprouvait beaucoup de joie à chaque voyage. Merci pour leurs conseils et services que l'on a pu mettre en place pour améliorer son quotidien. Maman est désormais en maison de retraite. Puisse ce service perdurer car il est vraiment de qualité et apporte du bien-être aux personnes seules et âgées. »

**Nicole,
82 ans**

« Je vis seule et j'ai vraiment adopté le Mobile'Senior qui est une occasion de sortir un peu, faire du sport et rencontrer du monde. Je conduis encore, mais avec la circulation et la difficulté pour stationner je préfère me laisser transporter ! Cela me fait découvrir un peu la ville ! Les chauffeurs du minibus sont de plus adorables et nous aident à monter et descendre. »



En voiture pour de belles sorties !





Ce jardin public un peu vieillissant va être requalifié.

Au Jardin d'Aragon

C'est un jardin public bien connu situé près de la place du Maquis que les automobilistes longent en venant de Jarlard, de Lapanouse ou en rejoignant l'avenue de Lattre de Tassigny. Créé dans les années 80 lors de la construction de la résidence du Colombier, ce jardin est aujourd'hui vieillissant et comporte des aménagements obsolètes. Il s'agit notamment de la fontaine, constituée d'une série de bassins, hors service depuis plusieurs années. « *La requalification d'ensemble du jardin d'Aragon est donc à l'étude suite à une réflexion engagée au sein des conseils de quartier de Lapanouse Saint-Martin et Grand-Centre* », note Bruno Lailheugue, adjoint au maire délégué à l'urbanisme. L'objectif est de pouvoir redéfinir sa fonctionnalité, les attentes en matière d'usages et d'aménagement paysager. Le quartier environnant ayant évolué avec la construction de nouveaux logements collectifs et d'une résidence seniors, amène à repenser cet espace de 3 300 m². Un bureau d'études a été déjà retenu par la Ville et a présenté aux riverains son rapport lors d'une réunion d'information et de concertation le 16 octobre dernier. « *L'idée est de valoriser les éléments intéressants du lieu, notamment les plantations, d'ouvrir le jardin vers l'extérieur et d'en faire un lieu convivial, accessible et intergénérationnel* », indique Zohra Bentaiba, conseillère municipale déléguée à ce quartier. Les études (esquisse, avant-projet et projet) seront réalisées jusqu'au mois de mars prochain. Une nouvelle phase de concertation sera organisée en fin d'année afin de débattre des propositions d'aménagement. La consultation des entreprises de travaux serait alors lancée au printemps et les travaux à l'automne.

Prochains Conseils de quartier

Ils se dérouleront en novembre dans les quartiers suivants :

- **Veyrières Rayssac Ranteil** (5/11)
- **Quartier Ouest** (7/11),
- **Lapanouse Saint-Martin Val de Caussels** (12/11),
- **Marranel Jarlard** (19/11),
- **Cantepau** (19/11),
- **Breuil Mazicou** (21/11),
- **Grand Centre** (26/11).

Plus d'infos : 05 63 49 11 23



NOUVEAU MUR ANTIBRUIT

Afin de réaliser des murs antibruit le long de la rocade dans le secteur de Cantepau et réduire les nuisances sonores générées par la circulation, l'État a demandé à la Ville l'acquisition d'emprises foncières de près de 200 m². Les travaux vont ainsi pouvoir commencer comme l'attendait l'association de riverains « *Les oubliés de la rocade* ». Le mur sera financé par les collectivités.





Carrefour de Ranteil : bientôt achevé !

Les travaux du nouveau giratoire de la route de Castres (en haut et en bas) s'achèveront en novembre avec les finitions et le marquage de la voirie. En octobre, les trottoirs et la dernière couche de macadam ont été effectués. « La plupart des opérations ont été réalisées de nuit pour réduire les nuisances », précise Patrick Béteille, adjoint au maire délégué à la circulation. Sur cet axe où circulent plus de 20 000 véhicules dont 1 500 poids lourds par jour, ce rond-point intègre une voie piétons/vélos et une voie pour autobus. À noter que l'impasse François Alves a été aussi réaménagée avec la création d'un parking.



EN COURS OU FINIS

Rue Gaston Bouteiller

(entre la voie ferrée et la rue Eugène Mancel) : création du réseau des eaux usées.



Rue Jan Rikar

Enfouissement des réseaux électriques et réfection de l'éclairage public et réfection des trottoirs et de la chaussée.





Les composteurs sont une belle occasion de réduire sa quantité d'ordures ménagères et de partager avec d'autres habitants une pratique durable.

Composteur au Castelvial

Un projet de composteur de quartier est porté depuis plusieurs années par un groupe d'habitants du Castelvial. « Dans le cadre de la démarche d'économie circulaire menée par la communauté d'agglomération, ils sont accompagnés depuis l'année dernière pour définir notamment l'implantation d'un composteur », note Jean-Michel Bouat, adjoint au maire délégué au développement durable. Celle-ci vient d'être approuvée par la mairie d'Albi, qui gère le domaine public. Ce nouveau site de compostage collectif permettra à ceux qui n'ont pas de jardin de composter ensemble et de réduire leur quantité d'ordures ménagères, chaque utilisateur contribuant à son bon fonctionnement et à son entretien.

Un dispositif qui a fait ses preuves

Au carrefour Claudel/Verlaine/Dolto à Veyrières, qui était une priorité à droite (hélas pas toujours respectée), trois stops ont été placés. Cette option est efficace pour apaiser la circulation et est appréciée par les riverains. Celle-ci existe d'ailleurs depuis plusieurs années rues Ampère/d'Arsonval et elle devrait être déployée prochainement rue Signoret/chemin de la Benne. « Un dispositif visant à améliorer la sécurité aux carrefours avec priorité à droite, en particulier au Marranel où l'ensemble du quartier est concerné, est aussi à l'étude », explique Patrick Béteille, adjoint au maire délégué à la circulation. Aux carrefours de la rue du Mas de Borie, une résine de couleur sera disposée à titre expérimental sur la chaussée pour inciter à ralentir.



Une liaison pour la sécurité



Une liaison douce entre l'impasse Bréguet et la route de Terssac (quartier Ouest) a été aménagée suite à la demande exprimée par des riverains et au travail mené en conseil de quartier. L'idée était de faciliter le trajet qu'empruntaient les écoliers quotidiennement pour aller à l'arrêt de bus. Il était notamment important de sécuriser la sortie sur la route de Terssac et la traversée de la rue des Aviateurs. L'aménagement paysager est en cours de finition.



Les mystères de Saint-Salvi

Une statue emmurée secrètement qui révèle son histoire bien des siècles après, une promesse de vœu renouvelée tous les cent ans pour épargner la ville des fléaux, d'étranges pierres tombales sur lesquelles on pourrait jouer aux cartes ou encore un ossuaire oublié dans une crypte... La collégiale Saint-Salvi réserve quelques belles surprises.

La statue emmurée est en cours de restauration

Elle est restée dans son sarcophage de briques pendant plusieurs siècles. Quelques années après sa découverte, cette mystérieuse statue fait l'objet d'une restauration en vue d'être exposée à la collégiale Saint-Salvi.

Quelle est l'histoire de cette statue de la seconde moitié du XIV^e siècle retrouvée par hasard en 2010 à la collégiale Saint-Salvi ? Pourquoi avait-elle été emmurée ? Que lui était-il arrivé ? Beaucoup de questions restent en suspend, même si une étude a permis d'en savoir un peu plus. Une restauratrice professionnelle du Tarn, spécialisée dans les sculptures et les peintures murales anciennes, a levé le voile sur certains mystères avant de débiter la restauration de la statue. « Nous savons qu'elle n'a pas subi de retouche picturale majeure », explique



La restauration de la statue consiste entre autres à consolider les restes de polychromie.

Françoise, la restauratrice. Réalisée dans un calcaire hétérogène, haute de 89 cm pour 41 cm de large, elle a d'abord été exposée à l'extérieur avant qu'elle n'ait un accident - volontaire ou pas - et qu'elle ait le bras cassé. « C'est après qu'elle a été restaurée et peinte. À partir de là, elle a été conservée à l'intérieur de l'église à l'abri des intempéries. » Probablement lors des Guerres de religion ou à la Révolution, la statue a été endommagée au niveau du visage et de la main droite. « Il semble que le clergé de l'époque tenait particulièrement à cette statue et a décidé de la protéger ; il l'a donc dissimulée. » Ceux qui savaient où elle avait été cachée ont vraisemblablement emporté avec eux leur secret. Le séjour dans l'hu-

midité n'a pas été favorable à la statue. « La partie basse est relativement bien conservée tandis que la couleur en partie haute a quasiment disparu. La restauration nécessite beaucoup de minutie car les pigments sont très fragiles. Pour cela, j'utilise différentes méthodes. La restauration en cours vise à la nettoyer et à consolider les restes de polychromie. Les retouches picturales resteront minimales. » Bien des siècles après, la statue, une fois restaurée, pourrait être à nouveau visible dans la collégiale... « Témoignage de notre histoire, elle constitue un patrimoine remarquable au même titre que la Piéta et le tableau de la Lamentation d'Albi », note Stéphanie Guiraud Chaumeil, maire d'Albi en charge du patrimoine.





L'histoire du mois

La collégiale Saint-Salvi, dont les parties les plus anciennes ont plus de mille ans, a traversé les siècles. Si la cathédrale lui fait un peu d'ombre en matière de patrimoine, elle n'est pas boudée par les visiteurs et les Albigeois qui la (re) découvrent au fil de ses restaurations. Certains apprécieront les détails qui passent parfois inaperçus comme ces pierres tombales visibles au sol. Elles rappellent l'importance pour les chrétiens au Moyen-Âge d'être enterrés au plus près des reliques, ici, celles de saint Salvi. Une dalle funéraire retient notre attention. C'est celle de Dominique Dourde située devant le confessionnal à l'entrée de la collégiale côté cloître. Elle est datée de 1725 (il a donc vécu le vœu des consuls de 1720, cf ci-contre) comme on peut le lire sur la pierre gravée. Point étrange, elle comporte les symboles

Des volets cartes à jouer !



Cette étonnante pierre tombale datant de 1725 est située près de l'entrée de la collégiale côté cloître.

des cartes à jouer. Il s'agit en fait d'un clin d'œil au métier de Dominique Dourde qui était... fabricant de cartes à jouer ! Mystère élucidé. Quant au lieu d'habitation de cet artisan albigeois, on pourrait imaginer qu'il ne vivait pas très loin puisqu'une maison rue Sainte-Cécile comprend sur ses volets du premier étage un cœur et un carreau... Coïncidence, sans doute... Cette dalle funéraire est sans doute l'une des dernières à avoir été posée dans la collégiale. L'accumulation des corps dans les églises et dans les cimetières situés autour posait en effet des problèmes d'insalubrité

dans les centres-villes sans compter les épidémies courantes à l'époque. Après de vives protestations de la population, le roi Louis XVI interdit en 1776 les inhumations dans les églises (et autour !).

La dalle a été inscrite en 1974 sur l'inventaire supplémentaire à la liste des objets mobiliers classés parmi les monuments historiques. Sept autres dalles datées du XVI^e au XVIII^e siècle sont ainsi protégées dont celles d'ancêtres de Lapérouse, du premier consul du Castelvial, de marchands et d'un chanoine. D'autres non identifiées perdurent et continuent d'intriguer les visiteurs qui les aperçoivent. La question récurrente est la suivante : y a-t-il vraiment des gens enterrés en dessous ? Les travaux de restauration ou plutôt de modernisation de la collégiale réalisés au XIX^e siècle ont peut-être fait disparaître les corps et un certain nombre de dalles... Il est même possible que certaines d'entre elles aient été déplacées... Il est certain en revanche qu'en 1968, lors du chantier d'installation de la chaudière dans une cave voûtée située sous la chapelle Saint-Augustin, un ossuaire fut redécouvert. Il provenait probablement de l'ancien cimetière situé autour de l'église, notamment place Saint-Salvi et dans le cloître...



Un vœu renouvelé tous les cent ans

2020. Si les Albigeois veulent respecter la tradition et éloigner de la ville les éventuels fléaux qui pourraient s'abattre sur elle, il leur faudra renouveler le vœu que leurs ancêtres ont prononcé tous les cent ans au cœur de la collégiale Saint-Salvi.

En se plaçant sous la protection de saint Salvi et de saint Roch, les Albigeois des siècles derniers ont espéré échapper à de terribles fléaux : épidémies, guerres, incendies... L'histoire d'un vœu déjà évoqué par le passé au XVI^e siècle pour « être délivré du fléau

de la peste à Albi », est à nouveau d'actualité au printemps 1720, au moment où la ville de Marseille est touchée par une épidémie de peste foudroyante. Inquiets d'être atteints à leur tour, les Albigeois se tournent à nouveau vers saint Roch, pour qu'il écarte cette maladie redoutable de la ville. Pour renforcer cette invocation, les Albigeois en appellent également à saint Salvi. À l'occasion de ce vœu, il est décidé de réaliser un imposant tableau dans lequel le maire et les consuls sont représentés à genoux et dessous des saints albigeois et de la Vierge Marie. C'est l'artiste peintre Borel de Castres à qui l'on confie ce travail. L'œuvre est toujours visible à la collégiale à droite du chœur. Un siècle plus tard, en 1820, les Albigeois n'ont pas oublié leur promesse et renouvellent leurs vœux, ce qui donne lieu à une cérémonie solennelle et à l'élaboration d'un nouvel ex-voto.

Deux ans après la Grande Guerre

En 1920, précisément le 24 octobre, correspondant à la fête patronale

de saint Salvi, les Albigeois, toujours fidèles à la dévotion envers leurs saints, emplissent la collégiale en présence de nombreuses personnalités pour que saint Salvi et saint Roch continuent de veiller sur la paroisse et la ville comme ils l'ont fait par le passé. Un nouveau texte est alors rédigé et encadré. « Il ne semble pas que comme en 1720 nous soyons menacés de la peste, mais comme en 1820 nous sortons à peine d'une autre calamité aussi terrible : la guerre avec tous les maux qu'elle entraîne. » Prêtres, militaires, magistrats, artisans, commerçants se placent à nouveau sous la protection de saint Salvi, « le glorieux patron de cette collégiale, le moine et l'ascète des vieux temps mérovingiens, qui lorsqu'une épidémie réduisait de plus de la moitié son "troupeau" albigeois, resta courageusement au milieu de lui ».

Dans la chapelle Saint-Roch, à la collégiale Saint-Salvi, les ex-voto de 1820 et 1920 sont toujours accrochés au mur. 2020 sera l'année, où le vœu doit être renouvelé comme le veut la tradition. L'association Albi Patrimoine envisage de marquer l'événement par une conférence. La paroisse réfléchit également à la manière de célébrer cet anniversaire. La Ville d'Albi prévoit pour sa part de poursuivre les réhabilitations des chapelles de la collégiale avec celle de la chapelle Saint-Roch.

Le tableau du vœu des consuls.





Raymond Ginouillac

Engagements de vie

Ancien professeur de mathématiques, Raymond Ginouillac a consacré sa vie à la valorisation de la langue et de la culture occitanes. Un passionné qui s'investit pleinement dans ce qu'il entreprend et toujours avec le plaisir de partager ses découvertes.

L'homme est posé, le regard vif derrière ses petites lunettes. Raymond Ginouillac - ou en occitan, Ramon Ginolhac, il y tient - est un homme de lettres et d'histoire, quand bien même il a enseigné les mathématiques pendant plus de trente ans ! Originaire du Minervois, il aurait pu avoir l'avenir tout tracé dans un collège ou un lycée. Après deux ans à Paris comme permanent dans une association d'enseignants du public, où il fait d'ailleurs la rencontre de sa future femme, il décide de partir en coopération au Bénin dans le cadre du service militaire. Il occupe pendant six ans un poste de professeur avec une cinquantaine d'élèves par classe en moyenne. « À l'époque, leur niveau était aussi bon voire meilleur que celui en France », se souvient-il. Sa femme l'accompagne comme professeur de lettres. « *Ce séjour prolongé a été une belle expérience pour tous les deux : nos enfants y sont nés !* » En 1973, la famille rentre en France et s'installe à Albi. Le développement des collèges avait créé des besoins importants en professeurs. Le travail ne manquait pas. Raymond Ginouillac enseigne au

nouveau collège Balzac les maths et la physique ; sa femme est à Bellevue. « *J'y ai fait toute ma carrière jusqu'à ma retraite en 2001. Encore aujourd'hui, il n'est pas rare que d'anciens élèves me reconnaissent dans la rue.* »

« *La langue et la culture occitanes sont des éléments fondateurs de notre territoire. Si l'occitan devient comme le latin, ce sera une grande perte pour l'humanité.* »

Très tôt, il s'engage dans le milieu associatif. Socialement, culturellement et politiquement, Raymond Ginouillac est investi dans la vie albigeoise. Il adhère à l'Institut d'études occitanes et s'intéresse notamment aux danses traditionnelles qu'il pratique pendant de nombreuses années. « *J'ai appris*

à en danser une centaine ; j'ai même animé des cours y compris au collège ! » Mais c'est la langue et la culture occitanes qui vont être le cœur de son engagement. « *Ce sont des éléments fondateurs de notre territoire et de notre histoire. Si l'occitan devient comme le latin, ce sera une grande perte pour l'humanité.* » Dans les années 80, il suit des cours de linguistique et d'histoire. Il anime aujourd'hui des ateliers de langue et de littérature occitanes et partage sa passion avec ses élèves. Pour l'anecdote, c'est à lui qu'on doit pendant douze ans la chronique occitane qui paraît dans *Albimag*.

Raymond Ginouillac a réalisé plusieurs livres sur l'occitan, notamment sur les écrivains (y compris écrivaines !). Parmi eux, *Rochegude*, un de ses sujets de prédilection, un « *des grands bienfaiteurs d'Albi* ». « *J'ai coordonné plusieurs ouvrages sur lui et étudié un certain nombre de manuscrits conservés aujourd'hui à la médiathèque* », indique-t-il. « *Cela a donné lieu à des expositions, des articles et à un documentaire.* » L'actualité a remis aussi à l'honneur le colonel Teyssier sur



BIO

lequel une exposition récente a présenté son engagement pour l'occitan. Une partie des contes et récits qu'il a écrits est d'ailleurs en cours de traduction. Raymond Ginouillac en est une des chevilles ouvrières. Enfin, l'histoire de la célèbre croix occitane, emblème de notre région, l'a aussi bien occupé. Un sujet passionnant sur lequel il a mené des recherches approfondies et animé une quarantaine de conférences. Un nouvel ouvrage est d'ailleurs en cours de réalisation. « *Il y a beaucoup à dire sur cette croix qu'on trouve même sur les pavements médiévaux du palais de la Berbie.* »

L'Albigeois est aussi connu pour ses engagements au sein de l'Unafam (Union nationale de familles

et amis de personnes malades et/ou handicapées psychiques) dans laquelle il s'est investi plusieurs années pour des raisons familiales. « *Cela m'a d'abord permis de mieux comprendre les troubles psychiques, mais aussi de réfléchir à la manière d'accompagner les patients et leurs familles. Pour moi, c'était une manière de ne pas subir et d'agir.* » Il devient membre du Conseil de santé mentale et s'implique dans l'organisation de la Semaine de la santé mentale qui a lieu chaque année. « *Il est important que les personnes concernées puissent être informées, en parler librement et ainsi rompre l'isolement.* » Que ce soit dans ce domaine ou dans d'autres, Raymond Ginouillac n'aura jamais joué les absents.

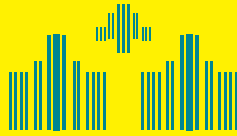
- * **1943**
Naissance
- * **1967**
Départ pour le Bénin
- * **1973**
Arrivée à Albi et professeur de mathématiques
- * **1978**
Engagé dans l'Institut d'études occitanes
- * **1979**
Membre du Centre culturel occitan de l'Albigeois
- * **2001**
Retraite



LES ORGUES ALBIGEOIS

8

**ORGUES À ALBI
(DONT 3 ORGUES
DE CHŒUR)**



1887

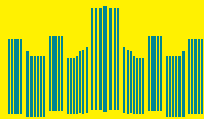
**DATE DE CONSTRUCTION
DE L'ORGUE DE L'ÉGLISE
SAINTE-MADELEINE**



5

**MÈTRES
DE HAUT POUR
LE TUYAU LE
PLUS GRAND À
SAINTE-CÉCILE
ET 10 CM POUR
LE PETIT**

2 763



**TUYAUX À L'ORGUE
SAINT-SALVI
(après restauration)**

5



**CLAVIERS POUR
L'ORGUE DE
LA CATHÉDRALE**

66

CONTRE
BASSE
16

BOURDON
8

SESQUI-
ALTERA
2R

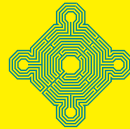
**JEUX À LA CONSOLE
APRÈS RESTAURATION**
62 avant restauration
de l'orgue de Saint-Salvi

18



**CONCERTS
AU FESTIVAL
D'ORGUE D'ÉTÉ**

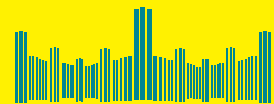
MONUMENT



HISTORIQUE

1862

**CLASSEMENT DU BUFFET
DE L'ORGUE MOUCHEREL**
(1974 pour sa partie
instrumentale)

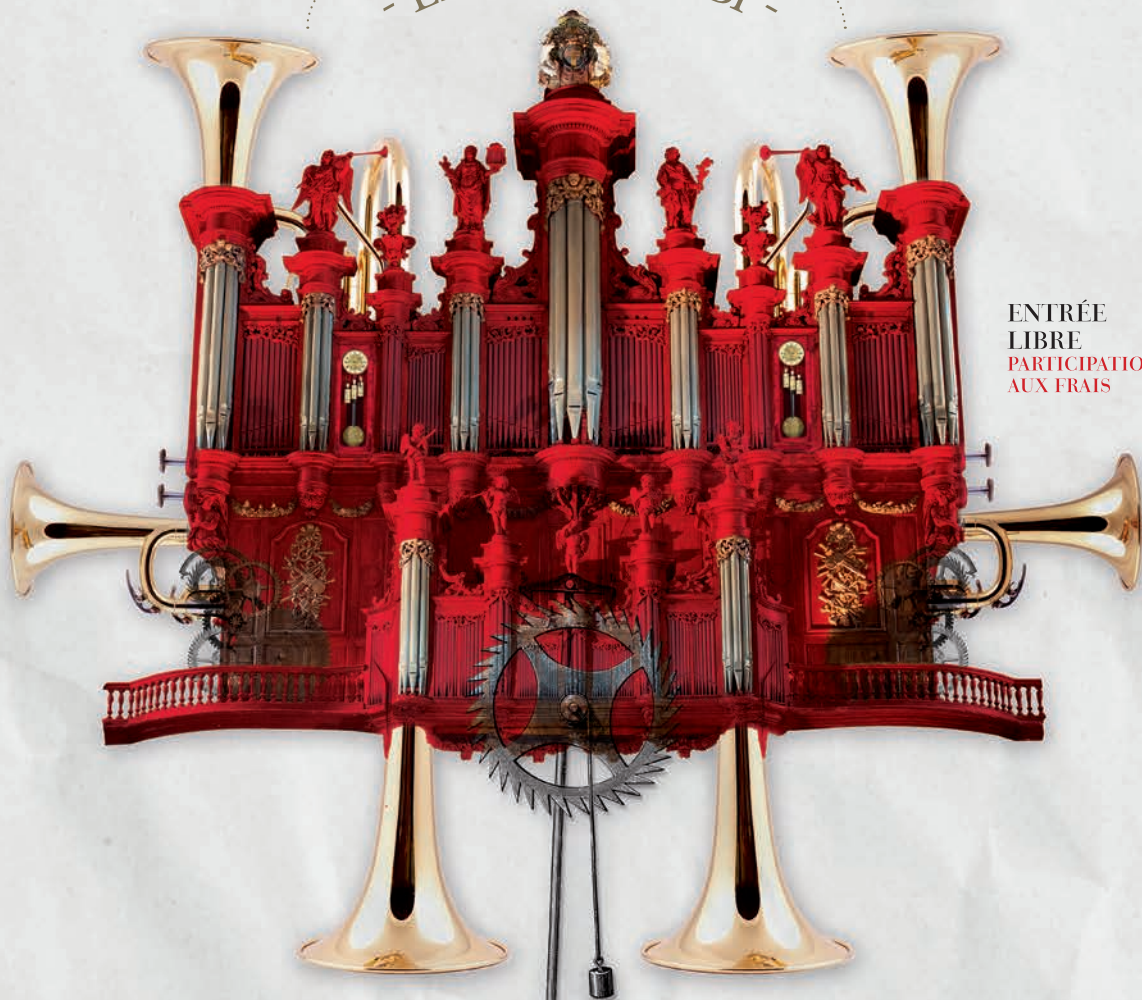


15,40 M

LARGEUR
du buffet orgue de la
cathédrale (16 m de haut)

SAINTE CÉCILE

- EN FÊTE À ALBI -



ENTRÉE
LIBRE
PARTICIPATION
AUX FRAIS

DIMANCHE
17

NOVEMBRE

15H30 : ORGUE ET TROMPETTE

GUY TOUVRON : trompette

FRÉDÉRIC DESCHAMPS : titulaire des orgues

11h : messe solennelle de la fête de sainte Cécile
présidée par le cardinal Désiré Tsaharazana, archevêque de
Tamatave (Madagascar), avec le chœur Chor Unum.

CATHÉDRALE SAINTE-CÉCILE

24
DIMANCHE

NOVEMBRE

**15H30 : CONCERT ORGUE,
INSTRUMENTS ET CHŒURS**

DEUX CHŒURS : le chœur des jeunes et le chœur ECCO, du
conservatoire de musique et de danse du Tarn, antennes Albi et
Gaillac. 110 chanteurs. (accompagnement : Cristal Baschet et clavier)

Cathy TARDIEU : chef de chœur

Frédéric DESCHAMPS : titulaire des orgues



Festival les Œillades : **ALBI SE FAIT UNE TOILE!**

La 23^e édition du festival des Œillades se déroule du 19 au 24 novembre avec une quarantaine de films projetés dont plusieurs en avant-première. Le festival propose cette année encore l'occasion de découvrir quelques courts et longs métrages qui ont retenu l'attention de l'association Ciné Forum, mais également de rencontrer des réalisateurs et des comédiens dans une ambiance décontractée. N'oublions pas que le festival c'est aussi des actions dans les écoles, des stages, le concours de la meilleure affiche de cinéma francophone, la compétition des courts et longs métrages,...et 25 avant-premières.

**[Du 19 au 24 novembre Cinémas Lapérouse, des Cordeliers, Arcé...
Programme complet sur : www.cine-oeillades.fr]**

Alice et le maire

Une comédie sur la vanité du pouvoir et les incertitudes de la vocation de maire réalisée par Nicolas Pariser avec Fabrice Luchini et Anaïs Demoustier : Le maire de Lyon, Paul Théraneau, est découragé et sans ambitions. Après trente ans de vie politique, il se sent complètement vide. Pour remédier à ce problème, on décide



de lui adjoindre une jeune et brillante philosophe, Alice Heimann. Un dialogue se noue, qui rapproche Alice et le maire et ébranle leurs certitudes.

**Mercredi 20 nov.
à 9h15 au cinéma
Lapérouse]**

Lola vers la mer

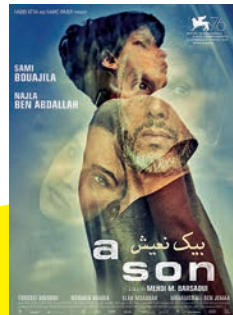
Lyrique et chargé d'émotion, le deuxième film de Laurent Micheli, avec Mya Bollaers et Benoît Magimel, aborde le thème du transgenre à travers l'histoire d'une jeune femme confrontée au regard d'un père veuf brisé par le chagrin.



**[Samedi 23 nov.
à 21h15
à la salle Arcé]**

Un fils

Avec un scénario surprenant et une mise en scène maîtrisée, « *Un fils* » est un drame puissant réalisé par Mehdi M. Barsaoui avec Sami Bouajila et Najla Ben Abdalla. Il



raconte l'histoire d'une famille, Farès et Meriem et leur fils de neuf ans Aziz, issue d'un milieu privilégié. Lors d'une virée dans le sud de la Tunisie, leur voiture est prise pour cible par un groupe terroriste et le jeune garçon est grièvement blessé.

**Jeu­di 21 nov. à 18h15
au cinéma Lapérouse]**

Les parfums

Dans ce film de Grégory Magne, Anne Walberg est une célébrité dans le monde du parfum. Elle crée des fragrances et vend son incroyable talent à des sociétés en tout genre. Elle vit en diva, égoïste, au tempérament bien trempé. Guillaume est son nouveau chauffeur et le seul qui n'a pas peur de lui tenir tête. Sans doute la raison pour laquelle elle ne le renvoie pas...



**[Dimanche 24 nov.
à 19h au cinéma
des Cordeliers]**



La dernière vie de Simon

Les films fantastiques français se font tellement rares de nos jours que nous ne pouvons que vous conseiller de voir « *La dernière vie de Simon* » qui sera projeté au cinéma des Cordeliers. C'est le premier long-métrage écrit par Léo Karmann. Rencontre avec le scénariste et réalisateur.

[Mardi 19 novembre à 20h30 au cinéma des Cordeliers.]

ITW / Léo Karmann

[Que raconte votre film ?]

« C'est l'histoire de Simon, un jeune orphelin, qui a un pouvoir extraordinaire : il peut prendre l'apparence des personnes qu'il a déjà touchées. Un jour, son meilleur ami meurt dans un accident ; il n'y a pas de témoin. Simon décide de prendre son apparence et réaliser son rêve : avoir une famille. »

[Pourquoi ce thème ?]

« C'est un film de genre, empreint de magie, de mystère et de nostalgie. Avec Sabrina B. Karine, la co-scénariste, nous avons voulu faire un film qui permet à la fois de faire le cinéma qu'on aime, celui de notre enfance, de notre adolescence inspiré par des réalisateurs comme Steven Spielberg, James Cameron, ... et à la fois techniquement facile pour un premier film. »

[Pourquoi huit ans pour réaliser ce film ?]

« Monter un film ambitieux, d'un genre particulier avec des enfants, des effets spéciaux et qui soit populaire sans être une comédie, c'est compliqué. C'est difficile de trouver un producteur pour un premier film fantastique, dramatique et sans tête d'affiche ! Donc, notre seule et unique argument était le scénario et celui-ci a séduit le producteur Grégoire Debailly »

[C'est important pour vous de participer au festival les Œillades. D'ailleurs, serez-vous présent à Albi ?]

« Oui, avec une partie de l'équipe ! Les festivals sont importants pour nous réalisateurs, acteurs et producteurs de films. Ce sont des lieux de partage et de rencontre avec le public, mais aussi avec des professionnels du cinéma. Les festivals, sont à mon avis indispensables à la qualité du cinéma »

La conception d'affiches de cinéma

Les affiches de film sont un des moyens incontournables pour attirer les spectateurs au cinéma. À l'occasion du concours de la meilleure affiche francophone organisé dans le cadre des Œillades, rencontre avec Nicolas Sénégas, artiste, photographe, graphiste et membre du jury.

[Quels sont les bons ingrédients pour concevoir une bonne affiche de film ?]

« Pour résumer, il faut une affiche qui doit avoir un impact visuel assez fort et attirer le regard puis, quelque chose d'un peu plus subtil : une affiche doit donner envie d'aller voir le film ! »

[Y a-t-il des tendances, des codes, dans la conception des affiches ?]

« Il existe des codes couleurs en fonction du genre : pour les films à suspense et dramatiques, il y a souvent une teinte bleue. En ce moment pour les comédies, on retrouve les couleurs jaune et bleu ou blanc sur les affiches qui présentent un ou des personnages qui sourient avec des regards complices aux spectateurs. Pour les films d'action, on mise plus facilement sur des montages photo rehaussés parfois de flammes tandis qu'on choisira plutôt des plans très travaillés et la couleur orange pour les films indépendants. Quant aux comédies romantiques, on retrouve régulièrement du rouge et du rose sur l'affiche et pour les films policiers des tonalités foncées ponctuées de rouge pour souligner la violence tangible. Thrillers et films d'horreur se parent d'un fond sombre fendu d'un rayon lumineux coloré, alors que le bleu est souvent employé pour les films documentaires ou animaliers. »

[Quels sont vos deux coups de cœur pour le concours de la meilleure affiche de cinéma francophone ?]

« L'affiche du documentaire « *Pieces Of My Life* » montre bien ce personnage complexe, torturé, qu'était le chanteur Daniel Darc l'ancien leader de Taxi-Girl. Le film « *De cendres et de braises* » présente pour sa part une affiche en noir et blanc simple et efficace : un personnage, des immeubles et la lumière de la ville qui évoque la braise. »



© Valérie Tortolero

Les rendez-vous musicaux du LAIT

Concert \ Les activités du centre d'art le LAIT ne se réduisent pas à des expositions mais incluent aussi des animations qui sont un croisement des arts et des artistes. Pour preuve, le jeudi 7 novembre le public pourra participer à un concert qui se décline en deux temps : à 18h30, à l'occasion des « musiques buissonnières » Thomas Boudineau alias « *Le Flegmatic* » et Antoine Marchand, feront écho à l'exposition « *52 semaines d'oisiveté d'Alan Schmalz* ». À 19h45, place à « *Seabuckthorn* », le projet solo du musicien anglais Andy Cartwright. Réputé pour sa maîtrise de la guitare à douze cordes, jouant aussi avec un archer, le guitariste offre une musique instrumentale qui flirte entre le folk traditionnel et les influences contemporaines qui marquent instantanément les auditeurs.



Jeudi 7 novembre à 18h30 entrée libre, 5€ pour le concert à 19h45 au centre d'art le LAIT, hôtel Rochegude, 28 rue Rochegude. Plus d'infos : 09 63 03 98 84 - www.centredartlelait.com



Du 4 au 16 novembre de 10h à 18h, salle Jean-Jaures, Hôtel de ville. Entrée libre.

Deux artistes pour des « Regards croisés » sur l'Afrique

Expo \ Cette exposition est la rencontre détonante et singulière entre deux peintres-sculpteurs, deux formes d'expression : Marie-Lise Roger, artiste albigeoise et John Bleck, artiste Sénégalais collaborent ensemble pour le plus grand plaisir des visiteurs. L'enjeu de ces « *Regards croisés* » est de provoquer un échange artistique et d'établir un dialogue atypique entre le travail des deux artistes autour d'un sujet commun : l'Afrique. John Bleck travaille la toile de jute en la modelant sur des sculptures plates pour en faire des œuvres colorées, vivantes et introspectives. Quand à Marie-Lise, son travail questionne l'exode de la population africaine. Elle peint la Méditerranée dans tous ses états, elle sculpte le corps des femmes noires dans le papier mâché, qui sont ses « *fées main* », comme elle se plaît à le dire !



Du 8 au 30 novembre au « PEPS » 5 rue Gabriel Pech. Vernissage le vendredi 8 novembre à 18h. Entrée libre de 12h à 18h le mercredi et le jeudi, de 12h à 21h, le vendredi et de 15h à 19h le dimanche. Plus d'infos : 06 73 57 04 12



Délinquante(s) et Wegferend en « Release party »!

Concerts \ Release Party? Le concept de la « release party » est simple : c'est LA soirée organisée par un groupe pour le lancement d'un CD. Ce mois-ci, deux groupes présenteront leur nouvel opus au public : à l'invitation de l'association Pollux, les Délinquante, duo constitué de Céline et Claire, est de retour à l'Athanon le vendredi 8 novembre à 20h30. En plus d'un nouvel album, elles sont pour la première fois sur scène, avec une nouvelle formation : Délinquant(e)s. Des claviers, une batterie, une guitare, des sons électro et même un 3^e accordéon viennent compléter le duo. La première partie de ce concert sera assurée par Thomas Boudineau qui chante sous le nom de « Flegamatic ». Le vendredi 21 novembre à 20h30 au Noctambule, la MJC accueille dans le cadre de sa programmation le groupe « Wegferend » pour présenter en avant-première son premier « EP », « *En autre monde, chapitre premier* ».

+ **Les Délinquante(s), vendredi 8 novembre à 20h30 à l'Athanon.**
Tarifs : 15€. Réservations : www.polluxasso.com
Wegferend, vendredi 21 novembre, 20h30 au Noctambule/MJC,
Tarifs : 5€. Plus d'infos : 05 63 54 00 67



DBK Project, une expérience musicale inédite

Concert \ Ils ont déjà eu l'occasion de se produire l'été dernier, sur la scène découverte de Pause Guitare et ils sont de retour au Noctambule pour le plus grand plaisir des mélomanes : « *DBK Project* ». Derrière ce nom, se cachent six musiciens toulousains qui entraînent le public dans un univers musical surréaliste et fantasque. Mariant à la fois narration et chanson, sur une musique électro-pop, « *DBK Project* » tisse des liens avec la littérature et l'image. Ils présenteront leur album intitulé « *480* » salué et qualifié « *de véritable ovni dans le paysage musical* » selon Télérama. Alors, prêt pour vivre une expérience musicale inédite ?



**Samedi 9 novembre à 20h30
au Noctambule/MJC.** Tarifs : 7 et 10€
Réservations : 05 63 54 20 67

La Renaudié dans un tableau : l'exposition anniversaire !

Expo \ L'exposition « *La Renaudié dans un tableau* » fête cette année son trentième anniversaire. Les membres de l'association ont choisi de présenter, pour l'occasion, les créations des « *invités d'honneur* » qui ont exposé au cours de ces années. Au total près d'une vingtaine d'artistes de techniques diverses mais tous liés par la sensation qu'ils provoquent. Cette manifestation c'est aussi l'occasion, pour les organisateurs, de saluer la mémoire d'artistes « *invités d'honneur* » aujourd'hui disparu (J.Nardi, R.Lafon, V. Vitalone et P. Gonin) et de remercier artistes et bénévoles qui ont apporté, depuis une trentaine d'années, une note culturelle très appréciée dans le quartier.



**Du 10 au 17 novembre de 14h à 18h à
la maison de quartier de la Renaudié,
avenue de l'Europe. Entrée libre.**
Plus d'infos : 05 63 45 48 16
www.comite-renaudie.asso.fr





© Pierriek Guidou

Les voix corses vont résonner en l'église de la Madeleine

Concert \ Le mercredi 13 novembre, à l'église de la Madeleine, venez vous immerger au cœur de la musique corse avec l'ensemble polyphonique Barbara Fortuna. Créé il y a une quinzaine d'années, le groupe est composé de quatre chanteurs qui, avec plus de mille concerts à leur actif, font rayonner la langue corse aux quatre coins du monde. Barbara Fortuna reste fidèle à l'esprit du chant corse tout en le revisitant grâce à des compositions originales et a participé à de nombreux projets avec divers artistes comme l'ensemble baroque l'Arpeggiata, les musiques anciennes de Constantinople ou plus récemment les ténors Plácido Domingo et Roberto Alagna.



Mercredi 13 novembre à l'église de Madeleine à 20h30. Tarifs : 20€, gratuit -12 ans. Réservations : office de Tourisme, 05 63 49 48 80 et sur place le jour du concert à partir de 18h30.



Samedis 16 et 30 novembre de 14h30 à 16h au Grand Théâtre.

Inscriptions : 06 69 12 51 30

Passez un week-end avec Pagnol !

Théâtre \ Jean-Claude Baudracco et ses comédiens sont de retour pour interpréter (avec talent et l'accent) la célèbre trilogie de Marcel Pagnol : « Marius », « Fanny », « César ». Ce n'est pas une galéjade, durant trois soirs, tous les personnages truculents du bar de la Marine, sur le Vieux-Port de Marseille, vont débarquer au Théâtre des Lices. Assis sur le quai, le public pleurera le départ de Marius, tremblera pour Fanny et rira aux éclats des répliques de César. Une trilogie conçue comme une saga familiale sur le thème du fils qui s'émancipe en jeune homme, face au père qui ne voit en lui qu'un enfant. « Marius », « Fanny », « César », trois noms ancrés dans la culture collective, trois pièces de théâtre à voir ou à revoir, à l'unité ou en trio pour une aventure intense, joyeuse, pleine de rires et de larmes.



Vendredi 15 novembre « Marius », samedi 16 novembre « Fanny » à 20h30 et « César » le dimanche 17 novembre à 17h au Théâtre des Lices. Tarifs : 15€ et 20€ à l'unité et 40€ à 50 € la trilogie. Réservations le soir de la représentation et sur www.albilletterie.fr



© WILLIAM MOUREAUX



Natasha St-Pier au festival Albi joie

Concert \ Le festival Albi joie aura lieu les 16 et 17 novembre à l'occasion des fêtes de Sainte-Cécile, patronne des musiciens et du diocèse d'Albi. Ce temps de pause est une invitation au ressourcement et au partage ouvert à tous avec au programme un spectacle à la salle du Pigné de Frédéric Bardet, chanteur et conteur pour les enfants, ou encore le témoignage de Laurent Gay, ancien toxicomane. Côté concert, le groupe de pop louange français « *Be Witness* » est à l'église de la Madeleine le samedi 16 novembre à 16h30 pour ensuite laisser sa place, à 20h30, à Natasha St-Pier. Rencontre avec cette artiste aux multiples talents.



**Samedi 16 novembre à 20h30
à l'Église de la Madeleine.**
Tarifs : 15, 25 et 35€. Programme
complet sur www.albijoie.fr

ITW

Le public vous retrouve avec deux albums autour de Sainte-Thérèse de Lisieux.

Comment s'est fait ce choix artistique ?

« Par hasard. C'est le chanteur et compositeur Grégoire qui m'a proposée de participer à un album « *Vivre d'amour* » pour chanter des poèmes écrits à la fin du XIX^e siècle. Ces poèmes m'ont touchée et quand j'ai appris qu'ils étaient de sainte Thérèse, que je ne connaissais pas, j'ai fait des recherches et j'ai été bouleversée par sa vie et son histoire. Ensuite est venu un autre album « *Aimer c'est tout donner* » puis une tournée ».

Pourquoi êtes-vous attachée à cette figure religieuse ?

« Pour sa modernité. Il faut savoir que Thérèse (1873-1897) était très moderne pour l'époque car l'église pouvait être très punitive, très exigeante et faisait peur. Elle a proposé une autre approche de la foi : rechercher la sainteté, non pas dans les grandes actions, mais dans les actes du quotidien même les plus simples à condition de les accomplir pour l'amour de Dieu ».

Que disent ces textes, qu'ont-ils de spécial ?

« Ces textes ont plus de cent ans ; ils pourraient être démodés et pourtant ils restent d'actualité ! Ils parlent d'amour, ne sont pas moralisateurs, n'ont pas pour but d'évangéliser et invitent à la réflexion. Ils ont été écrits sur une période de sept ans par Thérèse alors âgée de 17 ans jusqu'à sa mort à 24 ans. Du coup, c'est toute la fraîcheur d'une jeune fille que l'on retrouve. »

C'est particulier de chanter dans un lieu de culte ?

« Tout à fait ! Je trouve cela assez magique parce que les gens y entrent avec une attention différente par rapport à une salle de concert classique. C'est une autre façon de se concentrer, c'est un échange assez particulier avec le public ».



Un salon pour le « grand jour »

Salon Vous avez décidé de vous marier ? Il est désormais temps de passer aux choses sérieuses et d'organiser le « jour J. » Mais par où commencer ? Si les préparatifs d'un tel événement vous semblent compliqués, pas de panique ! Le Salon du mariage vous ouvre ses portes durant deux jours en novembre. Retrouvez plus de trente exposants (créateurs de robes de mariée, traiteurs, décorateurs, compagnies spécialisées dans les animations festives) mais aussi trois défilés.



Samedi 16 et dimanche 17 novembre de 10h à 19h au Parc des expositions.
Entrée gratuite.



Dimanche 17 et 24 novembre à 15h30 à la cathédrale Sainte-Cécile.
Entrée avec participation libre.
Plus d'infos : www.mouchereel.fr



Salon Terra lire : les éditeurs régionaux font salon

Expo Et de deux ! Après une première édition réussie, Terralire, le salon des éditeurs d'Occitanie est de retour à l'Athanon les 16 et 17 novembre. Toujours organisé par l'association « Terre de livres », elle accueille une trentaine d'éditeurs et une cinquantaine d'auteurs. Comme lors de la première édition, « polars, romans, biographies, histoire, littérature, tous les styles y sont représentés. Une belle occasion de découvrir le travail des éditeurs de la région et la richesse de leurs catalogues », précise Jérôme Poitte, organisateur et éditeur. Le public pourra ainsi rencontrer les auteurs et assister à de nombreuses animations : lectures, contes, expos photos, projections, conférences, concerts, etc.



Samedi 16 et dimanche 17 novembre de 10h à 18h, à l'Athanon, boulevard Carnot. Restauration sur place possible de 11h30 à 14h.
Programme complet et infos sur www.terralire.com





© Geraldine Aresteanu



© Jonathan Bordeau

« Scala »:

du grand cirque réinventé!

Cirque en famille \ Yoann Bourgeois, artiste de cirque formé à la danse avec la chorégraphe Maguy Marin et avec le Cirque Plume, présente au Grand Théâtre « Scala ». Sur la scène, où figure un grand escalier, qui donne son nom au spectacle, les comédiens-danseurs-circassiens vont défier le temps et l'apesanteur. Ainsi, les artistes réalisent une sorte de course-poursuite infernale dans un décor fait de trappes, portes et de meubles qui se déforment comme des « wakouwas », jouets en bois articulés animés par un bouton-poussoir. Une création de haute voltige qui met à nu la fragilité humaine et invite le spectateur à entrer dans un univers imaginaire vertigineux. Du grand cirque réinventé !



Mardi 19 novembre à 20h30 et mercredi 20 novembre à 19h30 au Grand Théâtre.

Tarifs : 9 à 26€. Réservations : 05 63 38 55 56 ou albilletterie.fr



Vendredi 20 novembre à 20h au Scènith. Tarifs : 52/62€.

Réservations : Leclerc, Géant, FNAC, www.bleucitron.net 05 62 73 44 72

The Courettes : un duo batterie-guitare qui déménage !



© Marco Agem

Concert \ Comme chaque vendredi, le bar Jour de fête poursuit son traditionnel rendez-vous « Rock garage ». Le 22 novembre à 22h, c'est « The Courettes » qui investira la scène. Un duo formé par la chanteuse brésilienne exubérante et énergique guitariste Flavia Couri et le Danois « enragé » Martin Wild à la batterie. Digne héritier du groupe de garage rock américain des années 60 « The Sonics », le couple, sur scène comme dans la vie, offre au public un concentré totalement explosif de pur rock 'n' roll efficace, minimaliste et envoûtant. Une musique sans fioritures aux accents vintage et un duo à découvrir sans tarder !



Vendredi 22 novembre à 22h au bar Jour de fête, 61 boulevard Soult.

Tarifs : 5€. Plus d'infos : www.barjourdefete.com



SOL GABETTA et l'orchestre national du capitol de Toulouse

Musique classique \ L'orchestre national du capitol de Toulouse est de retour au Grand Théâtre avec à sa direction Ben Gernon, qui appartient à la jeune et brillante génération de chefs britanniques et la violoncelliste argentine Sol Gabetta l'une des solistes les plus célèbres au monde. Pour ce récital exceptionnel, le public pourra entendre « *This Midnight Hour* » d'Anna Clyne, le « *Concerto pour violoncelle n° 1* » de Dimitri Chostakovitch et « *Enigma Variations* » d'Edward Elgar. Un bon moment musical en perspective, à ne pas rater !



Joël Gié : une peinture sans concession, instinctive

Expo \ La galerie Castel'art accueille l'artiste peintre Joël Gié. Formé aux États-Unis au Central Piémont Community Collège Département Art, mais aussi à l'école du Septente-cinq des Beaux-Arts de Bruxelles, Joël Gié offre un travail qui oscille entre figuratif et abstrait. Sans croquis, sans dessins, l'artiste peint instinctivement dans l'instant présent, comme une pulsion de vie, un investissement total : « *ma peinture, c'est la seule chose qui a de l'importance, elle me permet de tenir debout ; elle contient toutes mes joies, toutes mes attentes, tous mes manques, toutes mes souffrances. C'est aussi une remise en cause, j'y consacre mes nuits et mes jours. Un tableau peut me prendre des heures ou des semaines, jusqu'à obtenir l'impression que je veux faire passer. À la fin je suis vidé, exténué, mais heureux.* ». Il en résulte des œuvres originales et fortes à découvrir jusqu'au 30 novembre.



**Samedi 23 novembre à 20h30
au Grand Théâtre.**

Tarifs : 18 à 38€. Réservations :
05 63 38 55 56 ou albilletterie.fr



**Jusqu'au 30 novembre à la Galerie d'art
Castel'art, 10 rue du Castelvieu. Entrée
libre de 10h 19h du lundi au dimanche.**

Dîner/spectacle pour élire la reine du Carnaval

Événement \ C'est une tradition, tous les ans, le Carnaval d'Albi organise l'élection de la reine. Qui prendra le relais de Ilona Dutoit et de ses dauphines ? A vous de voter sous la responsabilité d'un jury représentatif de l'association du Carnaval et des partenaires ! Outre les trois passages réglementaires des postulantes (en tenue de ville, en tenue de soirée et en maillot de bain), il y aura un grand défilé de mode proposé par les commerçants et deux spectacles. Le concert d'Emma, la gagnante de « *The Voice Kids* » qui laissera ensuite sa place au studio de danse « *Ambiance scandale* » pour des chorégraphies endiablées. Comme chaque année, il est possible de dîner sur place tout en profitant du spectacle de la soirée.



Samedi 30 novembre à partir de 20h30, salle événementielle de Pratgrausals. Tarifs : entrée spectacle 13€, dîner/spectacle 208€ la table de 8 personnes. Réservations : 06 89 26 36 91 ou 05 63 45 19 48



La première convention de tatouage « jette l'encre » au Parc des expos

Salon \ C'est une première sur Albi ! Durant deux jours, en duo avec le salon du vintage, le parc des expositions accueille la première convention de tatouage. Plus de soixante tatoueurs professionnels, locaux, nationaux mais aussi internationaux, seront présents pour faire découvrir au public les différents styles d'une pratique ancestrale qui s'est largement démocratisée ces dernières années. Maori, réaliste, graphique, manga, celtique, old school... tous les styles de tatouage seront représentés. De nombreuses animations comme un concours de tatouage, du body paint, des danses urbaines, des défilés de prêt à porter, une exposition des œuvres de l'artiste albigeois COBO,... et bien d'autres surprises ponctueront le week-end.



Samedi 30 novembre de 10h à 23h et dimanche 1^{er} décembre de 10h à 19h au Parc des expositions. Tarifs : 5€, 8€ avec l'entrée sur le salon du vintage.

...et les pulls moches (re)sortent du placard!

Spectacle \ Samedi 30 novembre aura lieu la troisième édition du Championnat du monde de pull moche. Ce soir-là, les pulls en grosse laine de couleurs vives bien chaud, garni de rênes, de sapins, de boules, vintages, décalés, moches et surprenants seront à l'honneur. Seuls ou en groupe, les participants (800 l'année dernière), vont de nouveau sortir leur pull, prêts à tout pour brandir le trophée de la victoire ! Si vous aussi vous souhaitez devenir champion du monde du pull moche, inscrivez-vous (avant le 26 novembre) sur www.albi-vintage.fr.



Samedi 30 novembre, accueil des candidats de 10h à 13h et défilé à 17h30 au Parc des expositions. Plus d'infos : www.albi-vintage.fr

Le salon du vintage fait son retour,...

Salon \ Les années vintage investiront le parc des expositions tout un week-end, pour la cinquième fois. Les quatre-vingts exposants ne vous laisseront guère d'autre alternative que de vous laisser entraîner dans cette fièvre des années 50 à 80. Vous trouverez bien sûr des vinyles, affiches, BD, pubs, jouets, juke-box, flippers, accessoires de mode, prêt-à-porter, mobilier, luminaires, pour plonger dans un univers rétro, tendance et unique. Vous retrouverez un barbier, des concerts, des démonstrations, des numéros burlesques, sans oublier l'élection de Mister Hipster et Miss Pin Up Albi Vintage 2019.



Samedi 30 novembre de 10h à 20h et dimanche 1^{er} décembre de 10h à 18h au Parc des expositions. Tarifs : 5€, 8€ avec l'entrée sur le salon du tatouage. Gratuit pour les moins de 12 ans. Plus d'infos : www.albi-vintage.fr



© Fabienne Rappeneau



« **BIGRE** »
un spectacle hilarant!

Théâtre burlesque \ « Bigre » réunit sur scène trois petites chambres de bonnes habitées par trois personnes : il y a le geek fan de karaoké japonais dans son appartement immaculé à l'électroménager futuriste, l'amoureux de la nature qui empile des boîtes en carton et dort dans un hamac et enfin la bimbo adepte des médecines plus ou moins douces et des décolletés plongeants. Trois personnages terriblement seuls qui vivent côte à côte et dont le destin est de tout rater, mais ils le font merveilleusement ! Sans prononcer un mot, ces trois hurluberlus descendants azimutés de Buster Keaton et cousins des Deschiens, enchaînent les gags et les catastrophes pour le plus grand plaisir des spectateurs. Une farce muette toute en poésie et en rires récompensée par le Molière 2017 de la meilleure comédie.

+ **Mardi 3 décembre à 20h30 et mercredi 4 décembre à 19h30 au Grand Théâtre.**
Tarifs : 9 à 26€. Réservations : 05 63 38 55 56 ou albilletterie.fr

Quand les éléphants font leur cirque

Spectacle en famille \ Les éléphants sont au cœur de ce spectacle de marionnettes pour les enfants (à partir de 2 ans). Durant trente-cinq minutes, une troupe de pachydermes revisite les morceaux du cirque traditionnel dans un style bien à elle, fait de maladroites délicatesses et d'espiègleries tranquilles. Numéros d'acrobatie de trompe à trompe, de funambule sur câble, de dressage de souris féroces, de clown-musicien,... les éléphants se surpassent et accomplissent des prouesses avec une grâce confondante ! Un spectacle qui transporte petits et grands dans l'imaginaire et la poésie.

+ **Mercredi 4 décembre à 15h et 19h30 à l'Athanon.** Tarifs : 7 et 10€. Réservations : 05 63 38 55 56 ou albilletterie.fr



© Leyge

Voice of a generation : l'esprit Punk toujours et encore

Festival \ L'association Pollux propose trois jours autour de l'évolution de la culture punk. Pour mémoire, le mouvement apparaît en 1970 dans un contexte de crise économique. Les punks provoquent, par leur accoutrement et leur musique, avec des textes engagés qui ne sont plus chantés mais hurlés. « Pour ce festival, nous ne portons par un regard sur le passé de ce mouvement mais sur son évolution, particulièrement des années 90 à nos jours » indique David Papaix de l'association Pollux. En ouverture du festival, le bar Jour de fête accueille le vendredi 6 décembre à 20h30 deux groupes : « Young harts » et Off models ». Samedi 7 décembre à 16h, ne manquez pas la projection, salle Arcé, du road movie documentaire et musical « Diesel ». À partir de 20h, près d'une dizaine de groupes comme « Mss Frnce », « Nightwatchers », « Circles »,...investiront la scène de l'Athanon. Enfin, un « Punk brunch party » avec le groupe Dirty Fonzy aura lieu le dimanche à 16h au « bar le 1480 ».



+ **Vendredi 6 décembre à 20h30 au bar Jour de fête (5€) et samedi 7 décembre à l'Athanon (15€).** Réservations : www.pollux.com

**MAR. 5 NOV.****| NOUVEAUX DROITS
DES PATIENTS, UN CADRE
POUR LA BIENVEILLANCE**

Conférence par
Dr. Bismuth et
S.Senaux-Ochoa

🕒 18H, *Institut universitaire
Champollion*
05 63 38 13 95
universitepour tous81.fr

| CAFÉ POÉSIE

Ocelyane présente
ses recueils

🕒 18H30, *brasserie du
parc, 3, avenue du Parc*
www.arpo-poesie.org

MER. 6 NOV.**| À TOI D'JOUER 100 %
« ADOSPHERE »!**

La médiathèque propose
un espace 100 %
dédié aux adolescents.

🕒 14H, *médiathèque
Pierre-Amalric - Inscrit-
tions: 05 63 76 06 10*

| LES MERCREDIS DU CINÉMA

Projection du fil
« Valley of stars »

🕒 18H, *médiathèque
Pierre-Amalric*

JEU. 7 NOV.**| LE RETOUR DU JEUDI**

Avec « Ottilie [B] »

🕒 18H30, *Institut univer-
sitaire Champollion*
univ-jfc.fr

**| LES RENDEZ-VOUS
MUSICAUX DU LAIT**

Cf. article

🕒 18H30, *centre d'art le
LAIT, hôtel Rochegude,
28 rue Rochegude*

VEN. 8 NOV.**| ANTIOCHE**

Spectacle complet mais
inscription sur la liste
d'attente auprès de
la billetterie possible

Grand Théâtre
05 63 38 55 56

SAM. 9 ET DIM. 10 NOV.**| SALON ANIMALIADES**

Grand choix de races
de chiots et chatons
à la vente présentés par
des éleveurs français.

Parc des expositions
www.animaliades.com

SAM. 9 NOV.**| OPÉRA AU CINÉMA**

« Madame Butterfly »,
direction Musicale Pier
Giorgio Morandi avec Hui
He, Elisabeth DeShong,
Plácido Domingo.

🕒 18H55, *salle Arcé*
05 63 38 55 56

**| SPECTACLE, SORTIE
DE RÉSIDENCE**

Au programme, quatre
histoires de Claude
Mamier, accompagné
par David Lataillade
(guitare électrique, oud)

🕒 20H30, *Le Frigo,
9 rue Bonne Cambe*
Réservations :
05 63 43 25 37

MAR. 12 NOV.**| DE LA NAISSANCE DE
LA PHOTOGRAPHIE AUX
PREMIERS PAS DU CINÉMA :
HISTOIRE DE DEUX
INVENTIONS**

Conférence par J.L Vézinet

🕒 18H, *Institut universi-
taire Champollion*
05 63 38 13 95
universitepour tous81.fr

| LES MARDIS DE LA SABA

« Les effets visuels dans
l'art » par Christophe
Hazemann (directeur
adjoint du musée
Soulages à Rodez).

🕒 18H, *médiathèque
Pierre-Amalric*
05 63 76 06 10

**| BARTÓK, BEETHOVEN
ET SCHÖNBERG**

Spectacle complet mais
inscription sur la liste
d'attente auprès de la
billetterie possible

Grand Théâtre
05 63 38 55 56

MER. 13 NOV.**| CAFÉ BD**

Avec l'association
« Chick Bd » venez
partager vos lectures
de bande dessinée

🕒 20H30, *Jour de fête,
61 boulevard Soult*

| IN A LANDSCAPE

Pour ce moment d'écoute,
gratuit et ouvert à tous, le
GMEA invite la violoncel-
liste allemande Elisabeth
qui propose une musique
à la croisée des genres :
improvisée, expérimentale,
contemporaine et jazz.

20H, *GMEA 4 rue Sainte-
Claire* 05 63 54 51 75

JEU. 14 NOV.**| ATELIER CONVERSATION
EN FRANÇAIS**

Chacun est invité à
prendre la parole

🕒 18H, *médiathèque
Pierre-Amalric*
05 63 76 06 10

| LE RETOUR DU JEUDI

Avec le spectacle concert
« Toute la mer du
monde ».

🕒 18H30, *Institut
universitaire
Champollion univ-jfc.fr*

**| FAKE NEWS, INTOX,
RUMEURS...SOMMES
NOUS ENTRÉS DANS L'ÈRE
DE LA POST-VÉRITÉ?**

Table ronde-débat avec
Gilles Carles du Tarn libre,
Mathilde Tournier de
Grand A et Isabelle
Galkine de RCF.

🕒 20H, *salle Jolibois,
20, rue Fontvieille*

VEN. 15 NOV.**| LA SOUPE DU 15**

Le public est invité à partager
un repas suivi de lectures
de textes de M-P Genard
par C Foltete et J Jouve

🕒 19H30, *Le Frigo,
9, rue Bonne Cambe*
Réservations :
05 63 43 25 37

DU 15 AU 17 NOV.**| UN WEEK-END****AVEC PAGNOL!**

Cf. article

THÉÂTRE DES LICES**SAM. 16 ET DIM. 17 NOV.****| SALON DU MARIAGE**

Cf. article

Parc des expositions
05 63 49 28 40



| SALON ANIM'EVENTS

Le salon professionnel de l'animation et de l'événementiel

🕒 DE 10H À 19H,
au parc des expositions
05 63 49 28 40

SAM. 16 NOV.

| BOURSE AUX JEUX ET JOUETS

Pour trouver des jeux et jouets en bon état et à un prix attractif ou pour en vendre et récupérer un peu d'argent pour les cadeaux à offrir, voici l'occasion idéale pour toutes les familles de faire de bonnes affaires !

🕒 DE 9H À 18H, *ludothèque la Marelle*,
8, Rue de la Violette.

| SCÈNE OUVERTE

Coup de pouce aux apprentis musiciens et chanteurs
🕒 11H30, *médiathèque Pierre-Amalric*

| FESTIVAL ABI JOIE

Cf. article

| 15^E ÉDITION

« LUTINS DE NOËL »
Le Centre communal d'action sociale de la ville d'Albi organise ce spectacle au profit des enfants les plus défavorisés.

Un jouet neuf, non emballé, sera le prix d'entrée par personne.
🕒 14H30, *Grand Théâtre*

DIM. 17 NOV.

| RENCONTRE/ATELIER DANSE IMPROVISÉE

Aucun acquis en danse contemporaine n'est nécessaire

🕒 10H30 À 16H30, *Frigo*,
9, rue Bonne Cambe
Réservations :
05 63 43 25 37

| CONCERT DANS LE CADRE DES FÊTES DE SAINTE-CÉCILE

Cf. article

🕒 15H30, *cathédrale Sainte-Cécile*

| BALLET AU CINÉMA

« Le Corsaire » chorégraphies d'Alexei Ratmansky

🕒 18H55, *salle Arcé*
05 63 38 55 56

DU 19 AU 23 NOV.

| FESTIVAL LES OEILLADES

Cf. article

MAR. 19 ET MER. 20 NOV.

| SCALA

Cf. article

GRAND THÉÂTRE

MAR. 19 NOV.

| VERSAILLES ET LES MARBRES D'OCCITANIE

Conférence par S.Raynaud

🕒 18H, *Institut universitaire Champollion*
05 63 38 13 95 www.universitepour tous81.fr

MER. 20 NOV.

| À TOI D'JOUER 100 % « ADOSPHÈRE »!

La médiathèque propose un espace 100 % dédié aux adolescents.

🕒 14H, *médiathèque Pierre-Amalric*
Inscriptions :
05 63 76 06 10

| CAFÉ GÉO

L'Égypte : carrefour ou impasse migratoire ?

Par J Picard, maîtresse de conférences Université de Bordeaux

🕒 18H30, *brasserie « 1480 », place Monseigneur Mignot*

JEU. 21 NOV.

| SIESTES LITTÉRAIRES

Autour des maîtres du polar

🕒 14H30, *médiathèque d'Albi-Cantepau, square Mirabeau*
05 63 76 06 50

| LE RETOUR DU JEUDI

Avec « More Aura » clown contorsionnesque

🕒 18H30, *Institut universitaire Champollion*
univ-jfc.fr/culture/le-retour-du-jeudi

| BOOK DATING

Prenez la parole pour présenter votre livre coup de cœur

🕒 18H, *médiathèque Pierre-Amalric*

DU 22 AU 24 NOV.

| LA VOIX DANS TOUS SES ÉTATS!

Antoinette Virginie Hingre, comédienne et pratiquante de la méthode Tomatis propose au public trois ateliers autour de la voix ainsi qu'une conférence.

🕒 20H, au 16 rue de la Caussade
06 34 39 11 68

VEN. 22 NOV.

| SPECTACLE/RENCONTRE IMPROVISÉE DANSE/ MUSIQUE/VIDÉO

🕒 20H30, *Frigo*,
9 rue Bonne Cambe
Réservations :
05 63 43 25 37

| THE COURETTES

Cf. article

🕒 22H, au bar *Jour de fête*, 61 Boulevard Soult

SAM. 23 NOV.

| SOL GABETTA ET L'ORCHESTRE NATIONAL DU CAPITOLE DE TOULOUSE

Cf. Article

🕒 20H30, *Grand Théâtre*

DIM. 24 NOV.

| GRAND VIDE GRENIER DE LA MAISON DE L'AMITIÉ

🕒 À PARTIR DE 8H30,
parc des expositions
05 63 49 17 00

| CONCERT DES FÊTES DE SAINTE-CÉCILE

Cf. article

🕒 15H30, *cathédrale Sainte-Cécile*



RENDEZ-VOUS DE MUSIQUES ANCIENNES
Anne-Marie Castagner (harpe) et Thierry Cazals (flûte traversière) donneront un programme d'œuvres des 19^e et 20^e siècles.
🕒 17H, *fondation du Bon Sauveur, 1 rue de Lavazière*
www.sos-musique.com

MAR. 26 ET MER. 27 NOV.

UN CONTE DE NOËL
Cf. article
GRAND THÉÂTRE

MAR. 26 NOV.

VOUS AVEZ DIT CULTURE?
Conférence par L.Gombaudo
🕒 18H, *Institut universitaire Champollion*
05 63 38 13 95 www.universitepour tous81.fr

MÊME QU'ON NAÎT IMBATTABLE
Ciné-débat proposé par l'AJET
🕒 20H30, *Institut universitaire Champollion*
05 63 38 13 95 universitepour tous81.fr

UN CONTE DE NOËL
Spectacle complet mais inscription sur la liste d'attente auprès de la billetterie possible
Grand Théâtre
05 63 38 55 56

MER. 27 NOV.

CAFÉ PHILO
« Morale ou éthique, à quoi ça sert ? »
🕒 20H, *brasserie des Cordeliers, 10 avenue Général de Gaulle*
05 63 40 00 40

JEU. 28 NOV.

ATELIER CONVERSATION EN FRANÇAIS
Chacun est invité à prendre la parole pour s'habituer à s'exprimer de façon plus naturelle et plus spontanée sur des sujets de la vie quotidienne
🕒 18H, *médiathèque Pierre-Amalric*
05 63 76 06 10

CHÂTEAU DE COMBEFA - RÉSIDENCE D'ÉTÉ DES ÉVÊQUES D'ALBI XIII^E -XVIII^E SIÈCLE
Conférence par Gérard Alquier, historien
🕒 14H30, *maison de l'Amitié, 14 place du Palais* 05 63 49 17 00

LE RETOUR DU JEUDI
Projection du documentaire « Les Dépossédés » de Mathieu Roy
🕒 18H30, *Institut universitaire Champollion*
univ-jfc.fr/culture/le-retour-du-jeudi

SAM. 30 NOV.

PLIAGES DE LIVRES
Apprenez à plier votre livre et repartez avec votre création
🕒 10H, *médiathèque d'Albi-Cantepau, square Mirabeau - Inscriptions:*
05 63 76 06 50

PREMIÈRES SCÈNES #1
Un concert dédié à la découverte de groupes locaux issus du département et plus largement de la région pour partager leurs univers.
Entrée libre
🕒 20H30, *Noctambule/MJC, 13 rue de la République*

LOTO
Organisé par l'école de la Viscose
🕒 20H30, *école de la Viscose*

HÄNDEL ET COMMON GROUND
Spectacle complet mais inscription sur la liste d'attente auprès de la billetterie possible
Grand Théâtre
05 63 38 55 56

SAM. 30 NOV ET DIM. 1^{ER} DÉC.

SALON DU TATOUAGE ET SALON DU VINTAGE
Cf. article
PARC DES EXPOSITIONS

MAR. 3 DÉC ET MER. 4 DÉC.

BIGRE
Cf. article
GRAND THÉÂTRE

LUN. 2 DÉC.
HISTOIRE DE L'ART CONTEMPORAIN

« Pour un documentaire méta-critique » par Julie Martin, critique d'art, commissaire d'exposition et doctorante en art et sciences de l'art.
🕒 15H, *espace conférence d'Albi Congrès, 9 place Edmond Canet*
centredartlelait.com

MAR. 3 DÉC.

UNE VIE SOUS CONNEXION NUMÉRIQUE PERMANENTE. LIBERTÉ OU ENFERMEMENT?
Conférence par H.Assier et Ch.Pacific
🕒 18H, *Institut universitaire Champollion*
05 63 38 13 95 universitepour tous81.fr

CAFÉ POÉSIE
Œuvres d'Enric Espieut présentées par le Centre occitan Roche-gude
🕒 18H30, *brasserie du parc, 3 Avenue du Parc*
www.arpo-poesie.org

MER. 4 DÉC.

À TOI D'JOUER 100 % « ADOSPHÈRE »!
La médiathèque propose un espace 100 % dédié aux adolescents.
🕒 14H, *médiathèque Pierre-Amalric*
Inscriptions:
05 63 76 06 10

QUAND LES ÉLÉPHANTS FONT LEUR CIRQUE
Cf. article
Athanor

JEU. 5 DÉC.

ATELIER CONVERSATION EN FRANÇAIS
Chacun est invité à prendre la parole pour s'habituer à s'exprimer de façon plus naturelle et plus spontanée sur des sujets de la vie quotidienne
🕒 18H, *médiathèque Pierre-Amalric*
05 63 76 06 10



JEU. 5 DÉC.

« FAITES-VOUS UNE TOILE » POUR LA BONNE CAUSE

Le club Soroptimist d'Albi propose la projection, dont les fonds seront reversés à l'association « Paroles de Femmes » du film « Une femme d'exception » de Mimi Leder

🕒 19H15, *cinéma des Cordeliers*
<https://albi.soroptimist.fr>

LE RETOUR DU JEUDI AVEC « LOTUS TITAN »

🕒 18H30, *Institut universitaire Champollion*
univ-jfc.fr/culture/le-retour-du-jeudi

AUTOUR D'UN VERRE

Visite de l'exposition « Alan Schmalz, 52 semaines d'oisiveté » et dégustation de vins avec l'association Terres de Gaillac. Tarif : 6 euros.

🕒 18H30, *centre d'art le LAIT, hôtel Rochegude, 28 rue Rochegude*
Réservations :
09 63 03 98 84

VEN. 6 ET SAM 7 DÉC.

MARCHÉ DE NOËL

Nombreux stands avec la présence d'artisans

🕒 DE 10H 18H, *maison de l'amitié, 14 place du Palais* 05 63 49 17 00

VEN. 6 DÉC.

DUO SAXICOLA RUBI

Avec Dirk Vogeler et Laurent Rochelle

🕒 20H30, *Le Frigo, 9 rue Bonne Cambe*
Réservations :
05 63 43 25 37

EXPOS

« REGARDS CROISÉS » SUR L'AFRIQUE

Cf. article. Au « PEPS »
5 rue Gabriel Pech.
DU 8 AU 30 NOV.

« LA RENAUDIÉ DANS UN TABLEAU »

Cf. article.
DU 10 AU 17 NOV.

POUR L'HONNEUR
DES FORCES FRANÇAISES
DE SÉCURITÉ
Mairie, salle Jean-Jaurès
Jusqu'au 16 nov.

CARRYBOU
Créatrice et artisan d'art
en maroquinerie

Le Studio d'Ici, 9 Rue Hippolyte Savary
JUSQU'AU 29 NOV.

JOËL GIÉ

Cf. article
Galerie d'art Castel'art,
10, rue du Castelvial
JUSQU'AU 30 NOV.

BRODERIES

Musée de la Mode,
17 rue de la Souque.
05 63 43 15 90
JUSQU'AU 29 DÉC.

ALAN SCHMALZ, 52 SEMAINES D'OISIVETÉ

Dans une économie modeste et débrouillarde, Alan Schmalz combine dessins, constructions, sculptures et matière sonore.

Centre d'art le LAIT, hôtel Rochegude, 28 rue Rochegude. Entrée libre, ouvert du mercredi au dimanche de 13h à 18h
JUSQU'AU 26 JAN.



LEON CÒRDAS, POÈTA E MILITANT

Leon Còrdas, figura màger de l'occitanisme contemporanèu, es a l'encòp escrivan, poèta, òme de teatre, e un militant infatigable per sa lenga e sa cultura. Nascut en 1913, cresquèt a Menèrba (34), sètge del drama de la Crosada contra los Albigeoses, que li inspirarà a la fin de sa vida la pèça de teatre Menèrba 1210.

L'autor, noirit per sos rescontres (Charles Camprous, Max Roqueta...), sas lecturas e la cultura populara, quita pas de crear, e daissarà una òbra poetica e teatrala remirabla.

Per ne saber mai sus l'òme e son òbra, venètz descobrir la mòstra « Dins las piadas de Leon Còrdas » al C.O.R en octobre e novembre.

LÉON CORDES, POÈTE ET MILITANT

Léon Cordes, figure majeure de l'occitanisme contemporain, est à la fois écrivain, poète, homme de théâtre, et un militant infatigable pour sa langue et sa culture. Né en 1913, il a grandi à Minerves (34), siège du drame de la Croisade contre les Albigeois, qui inspirera à la fin de sa vie la pièce Menèrba 1210. L'auteur, nourri par ses rencontres (Charles Camprous, Max Rouquette...), ses lectures et la culture populaire, ne cesse de créer, et laissera une œuvre poétique et théâtrale remarquable.

Pour en savoir plus sur l'homme et son œuvre, venez découvrir l'exposition « Dans les pas de Léon Cordes » au Centre Occitan Rochegude (28 rue Rochegude) en novembre.

Renseignements et inscriptions : 05 63 46 21 43, centre-occitan-rochegude@orange.fr



Tarte au citron meringuée

[La pâte] 200 g de farine, 100 g de beurre, 60 g de sucre, 1 œuf. Mélanger la farine, le beurre et le sucre. Une fois que le mélange devient sablonneux, ajouter l'œuf. Continuer à mélanger quelques secondes, filmer la pâte et conservez-la au frais pendant une heure. Étaler la pâte sur environ 0,5 millimètre d'épaisseur et détailler des cercles un peu plus gros que le moule en demi-sphère. Cuire 10 minutes à 180° **[La Meringue italienne]** 100 g de blanc d'œuf, 100 g de sucre semoule, 100 g de sucre glace. Dans un batteur, monter le sucre semoulé et les œufs pendant une dizaine de minutes. Une fois que le mélange est bien monté, ajouter petit à petit le sucre glace, jusqu'à serrer (obtenir une consistance ferme) la meringue. Mettre en poche à douille, réserver au frais. **[La crème]** 250 g de jus de citron, 325 g de beurre, 175 g de sucre semoule, 12 œufs. Commencer par faire un sabayon (monter l'œuf et le sucre pendant une dizaine de minutes jusqu'à ce qu'il triple de volume). Pendant ce temps, mettre le jus de citron et le beurre dans une casserole jusqu'à ce que cela bout. Une fois que le sabayon est monté, le mettre directement dans le mélange beurre et jus de citron bouillant et cuire l'appareil pendant 3 à 5 minutes en mélangeant au fouet énergiquement. Réserver « l'appareil » dans des moules en demi-sphère. Recouvrir le moule en demi-sphère par le biscuit rond. Conserver au frais deux heures puis démouler. Réserver au frais au moins deux heures. **[Le dressage]** Au centre de l'assiette déposer la demi-sphère et ajouter quelques points de crème dispersés dans l'assiette de meringue, la colorer légèrement au chalumeau. Zester un petit peu de citron vert pour le décor.

1480, c'est le tout nouveau restaurant situé derrière la cathédrale, le nom faisant référence à la date de fin de chantier emblématique. Autre référence, mais culinaire, le 1480 c'est la nouvelle aventure d'Alexandre Casajous du restaurant le Hibou associé à Patrice Sanchez de la micro-brasserie Sainte-Cécile. Un établissement, tout en longueur, aux murs de pierre et éclairages vintage avec en rez-de-chaussée un bar. Ici le lever de coude (150 bières artisanales et des vins de producteurs locaux plutôt bio) est aussi facile que le coup de fourchette en haut sur la mezzanine. L'espace est aménagé avec du mobilier industriel sur mesure spécialement réalisé par l'entreprise albigeoise « Tendance métal et bois ». C'est particulièrement bien réussi. Et dans l'assiette, là aussi, le talent est au rendez-vous. On y retrouve le midi une cuisine traditionnelle dans l'esprit du Hibou, mais différente ! Comme toujours, les plats sont élégants et gourmands sans paraître ostentatoire, de l'entrée au dessert. Le soir, une cuisine du monde sous forme d'assiettes et d'ardoises (les picassiettes) est proposée.

[Ouvert tous les jours sauf le mercredi de 9h à minuit en semaine et de 9h à 2h les week-ends. 05 36 35 30 02]



« Réinventons nos cœurs de ville »

Le conseil municipal réuni le 23 septembre dernier s'est prononcé en faveur de la requalification de l'îlot Sainte-Claire en ces termes. La Ville d'Albi a été retenue en mars 2019 dans le cadre de la consultation « Réinventons nos cœurs de ville » pour le projet de requalification de l'îlot Sainte-Claire, situé au sein du périmètre « Action Cœur de Ville » et du Site Patrimonial Remarquable qui correspond à la zone tampon du périmètre UNESCO.

L'îlot Sainte-Claire constitue en effet un espace qu'il convient de traiter dans le cadre de la recomposition du cœur de ville tant au niveau des espaces publics que de la disponibilité foncière résultant de la démolition des années 80. Utilisée précédemment en parking privatif, cette emprise est en cours d'acquisition auprès du Département et vient de faire l'objet d'un aménagement paysager temporaire par la Ville. Le règlement du Secteur Patrimonial Remarquable (SPR) impose la reconstruction d'un nouveau bâtiment en remplacement des démolitions effectuées. Ce site est aujourd'hui l'un des rares espaces du SPR permettant la réalisation d'un projet en construction neuve. La requalification de ce secteur fait également partie du programme d'aménagement de la zone tampon du périmètre UNESCO tel que présenté dans le plan de gestion du bien de la Cité épiscopale d'Albi proposé au comité du Patrimoine Mondial en janvier 2009.

La Ville d'Albi entend requalifier le site au travers d'un programme immobilier et d'aménagement urbain de qualité visant à :

- requalifier les espaces connexes de l'emprise de l'îlot à bâtir (place Sainte-Claire, rue du Petit Four, rue de Rhônel) dans la continuité des rues piétonnes et semi-piétonnes du cœur de ville ;
- développer un programme immobilier et de service innovant et de qualité permettant de répondre aux besoins des familles au travers :
 - d'un bâtiment à l'architecture contemporaine, éthique et durable
 - de l'offre de logements qualitatifs ciblant les familles afin de maintenir un centre ville vivant et attractif
 - de l'offre en rez-de-chaussée d'une structure de service à l'enfance de nature à renforcer l'attractivité du cœur de ville et à contribuer à sa dynamique au travers d'un service pour les habitants et usagers.

Le conseil municipal a approuvé le principe de la vente de l'emprise foncière, en cours d'acquisition, et a autorisé la désignation des membres du jury, comprenant un élu de l'opposition avec voix délibérative. Ce jury sera chargé d'évaluer les propositions suite à une mise en concurrence des opérateurs susceptibles d'être intéressés par le projet présenté dans un cahier des charges.

Le groupe majoritaire

Circuit d'ALBI une homologation qui pose question

Même si le circuit a obtenu une nouvelle autorisation pour les 4 années à venir, les règles plus restrictives demandées notamment le passage de 24 dimanches d'exploitation par an à 12 met probablement en difficulté les gestionnaires du circuit.

Si on y ajoute la construction d'un mur antibruit dans les 12 mois à venir, il est à craindre que le modèle économique actuel soit difficile à tenir.

Pourtant l'entrée dans la société gestionnaire du circuit DS EVENTS d'une société tarnaise spécialisée dans l'alimentation de véhicules en bioéthanol produit à partir de Maïs, Blé et Betterave va dans le sens d'une conversion progressive du circuit vers des énergies qui émettent beaucoup moins de gaz à effet de serre et de particules.

Ceci devrait réjouir les ayatollahs verts pastèques et l'association qui regroupe certains riverains du Séquestre qui ne cesseront de porter plainte pour non respect du code de la santé publique, qu'à la fermeture du circuit.

Nous renouvelons notre soutien aux entrepreneurs tarnais qui investissent pour le maintien d'un équipement qui fait partie du patrimoine Albigeois et qui participe du dynamisme de notre ville.

F. Cabrolier, G. Ramadji, J. Bacou

Groupe Rassemblement National Albi Bleu Marine
Contact : 05 63 49 13 28
groupe.elus-minoritaires@mairie-albi.fr

La santé environnementale, une affaire municipale...

De nombreux maires ont eu le courage de prendre des arrêtés pour interdire la pulvérisation de glyphosate ou de produits phytosanitaires à moins de 150 mètres des habitations. C'est ce que la majorité municipale aux ordres de Mme le maire a refusé lors du dernier conseil municipal !

Encore une fois, la municipalité refuse d'agir pour la protection de la santé des Albigeoises et des Albigeois.

De même, elle refuse les solutions alternatives pour les personnes qui brûlent les déchets sur les chantiers ou leurs déchets verts, comme par exemple un service de broyage. Elle refuse aussi de réduire la circulation automobile en ville avec davantage de transports publics et de véritables voies cyclables. Elle refuse de réduire la pollution sonore et la pollution atmosphérique du circuit, et se pâmé d'admiration sur le podium des courses viriles de camions. Elle adooore la fumée du drift ! (désormais interdit). Elle refuse de réduire la vitesse en ville lors des pics de pollution. Elle refuse de prendre en compte les nuisances subies par les riverains de zones commerciales. Elle refuse d'assumer son rôle en matière de santé environnementale alors que nous le lui avons souvent rappelé. Elle refuse le bio dans les cantines pour nos enfants...

Malgré la poudre aux yeux et les opérations de communication, ses multiples refus face à nos propositions sont le symptôme de l'échec de ce mandat en matière environnementale et sanitaire.

Pascal Pragnère

Albi Vert Demain / Europe Écologie Les Verts
pascal.pragnere@albi-vert-demain.fr

Lobby contre Lubie

La majorité (nous) méprise cet enjeu considérable qu'est le développement commercial périphérique de l'Albigeois. Elle dit que c'est encore une de nos lubies et que nous n'avons pas de solution.

Voici quelques analyses et pistes pour l'avenir.

Depuis 40 ans, les élus ont beaucoup de difficulté à endiguer le développement des zones commerciales. Mais force est de constater qu'en 2019 sur notre territoire la situation est préoccupante.

Nous flirtons avec les 2 m2 de zone bétonnée par habitant. Et même, si nous sommes presque 3 fois plus « équipés » que la moyenne nationale, des projets sont toujours en cours d'étude et en construction. La progression de la vacance dans les centres-villes et centres-bourgs est réelle. Inquiétudes.

L'évolution des réglementations et le fonctionnement de la CDAC (Commission Départementale d'Aménagement Commercial) sont bien évidemment en question, mais pas seulement. Oui, les textes ne sont pas à la hauteur des enjeux. Oui, les CDAC sont des machins à dire « oui » à toute nouvelle implantation. Le maire qui refuse un projet se verra sanctionné par ses confrères une fois son tour venu. Longtemps, les maires n'ont pensé qu'à leur commune. Sans voir plus loin. Les « retombées » locales et à court terme étant leur seul critère de motivation.

Mais c'est oublier que nos communes sont regroupées dans une communauté agglomération qui est restée largement impuissante depuis sa création. Malgré un contexte juridique et administratif inadapté, une politique commune et clairvoyante n'a pas été élaborée. Les lobbys ont donc continué d'agir en sous-mains. L'outil qu'est le Moratoire n'a jamais été envisagé. Les documents d'urbanismes sont trop faibles pour contenir la pression commerciale. Les élus locaux ont manqué cruellement de visions et de courage. L'air de rien, ils cèdent depuis 40 ans à l'égoïsme, au court terme, aux guerres de clochers et aux lobbys. Cela commence à être dénoncé de toute part car les dégâts économiques, sociaux et environnementaux ne peuvent plus être dissimulés. Osons prendre le sujet à bras-le-corps...

Pour le groupe socialiste et citoyen,

Fabien LACOSTE, Conseiller Municipal
groupe.elus-minoritaires@mairie-albi.fr

Pour l'estimation
de votre bien,
**ne faites pas confiance
au hasard !**



Votre agence ERA Cité d'Alby met son expertise et son savoir-faire à votre service. Pour en bénéficier, complétez ce coupon et retournez-le à l'agence ou contactez-nous directement.



BON POUR UNE OFFRE DE SERVICES

Je souhaite en bénéficier pour :

- Obtenir gratuitement un **DOSSIER MULTI-EXPERTISES ERA** de mon bien
- Le **PLAN DE FINANCEMENT** d'un projet immobilier
- Débuter une **CARRIÈRE PROFESSIONNELLE** dans l'immobilier
- VENDRE** ou **ACHETER** un bien immobilier

Prénom et nom

Adresse

Téléphone

E-mail

Hôtel Pujol - 1 bd Montebello 81000 Albi
05 63 76 00 00 - www.era-citedalby.com



ERA IMMOBILIER
CITÉ D'ALBY



Albi Menuiseries Aluminium



**MENUISERIES PVC ET ALUMINIUM
VOLETS ROULANTS ET BATTANTS
PORTAIL ET AUTOMATISMES
MOUSTIQUAIRES**



STOP
AUX MOUSTIQUES!



39 rue des Taillades - Le Séquestre
(Parking de Movida et Bowling sur rocade)

05 63 47 24 88
www.ama-albi.fr



TOUS LES SAMEDIS
ENTRE 14H ET 19H

parkings des Cordeliers et Jean-Jaurès



** Gratuité sur les 2 premières heures de stationnement.*



ESPACES ATYPIQUES

ALBI

Le réseau d'agences immobilières
expert en immobilier contemporain

ESPACES-ATYPIQUES.COM



Une agence à l'image des biens que nous proposons : unique.

12 RUE DU DOCTEUR CAMBOULIVES, PLACE DU VIGAN, 81000 ALBI
05 34 43 90 35 - ALBI@ESPACES-ATYPIQUES.COM

30 AGENCES EN FRANCE SPÉCIALISÉES DANS L'HABITAT HORS NORME POUR VOUS ACCOMPAGNER DANS VOS PROJETS



POINT IMMO
JACQUES PASTUREL

PROFESSIONNEL DEPUIS 1992

Partageons des projets

résidence
Renoir
ALBI



DERNIÈRES DISPONIBILITÉS

UN EMPLACEMENT D'EXCEPTION

ENTRE LA PLACE FERNAND PELLOUTIER ET LA PLACE DU VIGAN

- Résidence de standing sécurisée
- Prestations personnalisables
- Ascenseur
- Grandes terrasses
- Performance énergétique et confort thermique
- Traitement acoustique optimal