

LE MAGAZINE DES ALBIGEOIS

**Albi
mag**

DÉC.19 - JAN.20

228// mairie-albi.fr



NOËL ALBI

Tout le programme des festivités

P.14

*Des champignons inédits
découverts au parc
Rochegude*

P.16

*Les places
d'Albi vues
du ciel*

P.40

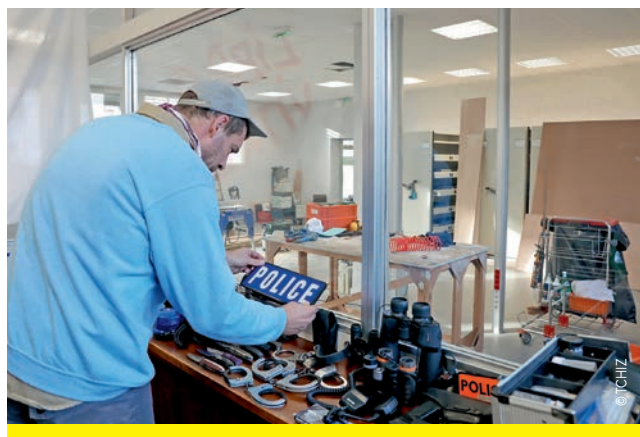
*Des idées
cadeaux tout près
de chez vous*



Fêtes de sainte Cécile, cathédrale, le 17 novembre



*Salon Habitam, parc des expositions,
le 25 octobre*



*Préparation du tournage Meurtres
à Albi, ancienne CPAM, le 21 novembre*



Ce qui s'est passé à Albi



Commémorations de la fin de la Première Guerre mondiale, monument aux morts,
le 11 novembre



Réception des nouveaux Albigeois,
salle des États albigeois, le 23 octobre

Spectacle des Lutins de Noël,
Grand Théâtre,
le 16 novembre





NEUFS & OCCASIONS
MULTIMARQUES



NOTRE STOCK SUR

SNDIFFUSION.FR

+ 1000
AUTOS DISPOS

A prix givrés



ALBI

05 79 66 64 88

Rond point de Lescure d'Albi - 81380



ventes aux enchères
Toulouse
Albi - Montauban

MARAMBAT
de MALAFOSSE

VENTES EN PRÉPARATION



Mardi 03 décembre

BIJOUX
MONTRES
VINTAGE



Mercredi 04 décembre

TABLEAUX
MOBILIER
ARTS DU XX^e

Pierre SOULAGES (1901-1975)



Jeudi 05 décembre

ARTS de la TABLE
& ARGENTERIE



Dimanche 15 décembre

ARTS
d'ASIE

EXPERTISES

- bijoux
- diamants
- pièces d'or
- montres
- vintage
- vin
- tableaux
- arts d'Asie
- automobile collection

MERCREDIS
sur rendez-vous
05 63 38 30 68

Pour inclure des lots dans ces ventes, merci de nous contacter au 05 63 38 30 68

ALBI - 48, rue Emile Grand - albi@marambat-malafosse.com - www.marambat-malafosse.com



Noël à Albi: *encore authentique ?*

Le temps a filé ; nous n'aurons pas vu passer l'automne que l'hiver frappe à nos portes. L'année s'achève avec les traditionnelles fêtes de Noël et du nouvel an. Certains diront qu'elles se réduisent à une course effrénée aux cadeaux et qu'elles n'ont plus rien d'authentique. Albi a-t-elle perdu cette magie de Noël que nous connaissions enfant et dont nous pourrions avoir la nostalgie ? Nous ne le croyons pas.

Les illuminations et les sapins apportent depuis quelques jours déjà cet air de fête qui annonce Noël. Ce décor mis en place avec soin en centre-ville et dans les quartiers contribue à créer cette ambiance si caractéristique du mois de décembre, où il y a dans l'air ce « *quelque chose de différent* ». Pour peu qu'on ait encore ce regard émerveillé par les belles choses, la ville se présente sous un autre jour, notamment la nuit tombée.

Les animations proposées par la ville - je pense, par exemple, au village gastronomique et artisanal -, mais aussi celles organisées par les associations de quartier, sont à l'hiver ce que les festivals sont à l'été : une occasion de se divertir, de sortir et de se retrouver, toutes générations confondues. La famille et les enfants sont à l'honneur ; les vacances seront propices à des moments de réjouissances et de retrouvailles. Il serait dommage de ne pas en profiter.

Les spectacles gratuits au Théâtre des Lices et les projections de vidéo-mapping grand format connaîtront, à n'en pas douter, le même succès que l'année dernière, où le public, d'Albi comme d'ailleurs, s'était laissé entraîner vers des mondes imaginaires présentés sur les façades de monuments phare de la ville et sur scène, au Théâtre des Lices, à travers des personnages hauts en couleurs.

Noël sera ce que nous en ferons, y compris commercialement. On peut se réjouir de l'implication des commerçants qui, depuis quelques années, font un réel effort pour embellir leurs vitrines et animer leur rue. Beaucoup seront là pour accueillir et conseiller le client dans une ambiance chaleureuse. Il y aura ceux aussi qui jouent la carte artisanale en proposant des produits « *maison* » à déguster, à offrir ou à utiliser en décoration.

Les fêtes de fin d'année à Albi seront aussi un temps privilégié pour le partage. Le Goûter de la solidarité le 31 décembre, les animations prévues par les associations caritatives, l'invitation de l'Établissement français du sang à donner son sang seront autant d'occasions de témoigner de sa solidarité envers les plus démunis, les enfants défavorisés et les malades, mais aussi les personnes seules.

Je vous souhaite ainsi qu'à vos proches de vivre de très belles fêtes de fin d'année à Albi.

Stéphanie Guiraud-Chaumeil

Maire d'Albi — s.guiraud-chaumeil@mairie-albi.fr



« Pour peu qu'on ait encore ce regard émerveillé par les belles choses, la ville se présente sous un autre jour, notamment la nuit tombée. »



P. 21



P. 14



P. 16

Ce mois-ci...

- 16 \ **Découvrez** *Les places d'Albi vues du ciel*
- 14 \ **Explorez** *le parc Rochegude à la recherche de champignons étonnants.*
- 21 \ **Préparez** *les fêtes de fin d'année avec le programme de Noël et l'agenda des mois de décembre et de janvier.*
- 39 \ **Gagnez** *des places pour le manège ou le petit train de Noël.*
- 44 \ **Découvrez** *les premiers chiffres de l'exposition Toulouse-Lautrec au Grand Palais à Paris.*

Et plein d'autres infos à lire dans votre magazine !



UN PROBLÈME DE DISTRIBUTION ?

Contactez la société Adrexo
Sud-Ouest : 05 63 45 51 80



**SI VOUS SOUHAITEZ CONTACTER LA RÉDACTION
D'ALBIMAG : 05 63 49 10 49 \ albimag@mairie-albi.fr**

Le prochain numéro sera distribué du 3 au 6 février 2020.



Régie publicitaire
DIXICOM : 04 67 02 68 68



COMME AUX JO



Fin octobre, le centre-ville d'Albi avait tout d'un village olympique avec ces délégations joyeuses arpentant les rues piétonnes. À l'occasion des Championnats du monde de course à pied 24 heures organisés par le club Albi 24H, une quarantaine de pays était en effet représentée pour cette compétition sportive hors norme, où les participants tentent de dépasser leurs limites au prix d'un effort extrême. Après avoir défilé pour la cérémonie d'ouverture, 400 athlètes se sont lancés le lendemain sur la piste du Stadium pour un multimarathon. 24 heures plus tard, l'Américaine Camille Herron battait le record du monde féminin avec 269,974 km. Erik Clavery terminait pour sa part à une belle quatrième place, établissant un nouveau record de France avec un très honorable 271,465 km. Ces exploits ne peuvent que susciter l'admiration et nous inciter à penser que l'on ferait plus de choses si on en croyait moins d'impossibles.

25/10/19 1/640 5,6 ISO 800

Partageons #albi



#Albi sur Instagram

Yann Grout, photographe, photo du 3/11 (compte pro)



Camille Asquié,
photo du 20/10
(compte perso)



LE CHIFFRE DU MOIS

6 900

personnes touchées par le cliché publié le 30 octobre de ces couples dansant place du Vigan sur des airs de tango.
#ArteTango



Le tweet du mois

Une photo d'archives de notre monument aux morts pour illustrer la journée de commémoration du 11 novembre.

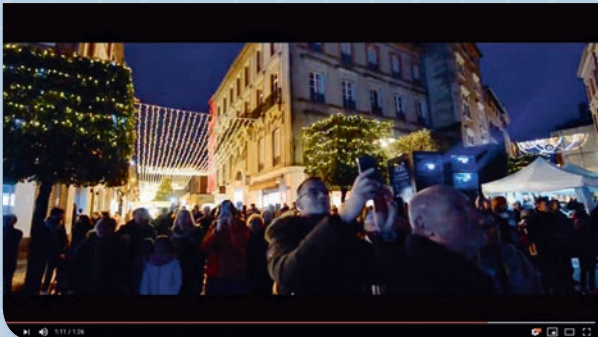
Meilleur Tweet a obtenu 871 impressions
[#ARCHIVE] Hommage aux disparus de la Grande Guerre en cette journée de commémoration nationale. #archive #hommage #11Novembre #armistice pic.twitter.com/v6U7y2icZ



LA VIDÉO DU MOIS

TEASER NOËL 2019

YOUTUBE: /mairiealbi



LES SITES INTERNET

www.mairie-albi.fr: site officiel de la ville
www.cite-episcopale-albi.fr: site dédié au bien classé à l'Unesco
www.albi.fr: la promotion territoriale
www.albi-congres.fr: le tourisme d'affaires à Albi

LES RÉSEAUX SOCIAUX:

FACEBOOK: /mairiealbi
 TWITTER: @ville_albi
 INSTAGRAM: @ville_albi
 YOUTUBE: /mairiealbi



« Le nouvel hôpital 85 lits au Bon Sauveur. La première phase de travaux débutera au premier trimestre 2020 avec la démolition des unités désaffectées Benjamin Pailhas et Marcel Sales. Suivront les travaux de construction pour une livraison prévue fin 2021. »

Magazine Liaisons du Bon Sauveur,
n°115, octobre 2019

« le grand favori de l'épreuve, Aleksandr Sorkin, le Lituanien, auteur d'une distance de 278,890 km. (...) On savait que ce serait une compétition de haut niveau, mais on ne pensait pas qu'elle serait aussi relevée. (...) Une nouvelle génération de coureurs de 24h se dessine en France (...). Quant à l'organisation, de l'avis unanime, elle mérite une médaille d'or. »

LA DÉPÊCHE

La Dépêche du Midi,
le 28 octobre 2019

« Autre nouveauté, l'extension des consignes de tri plastiques en 2022. Il faudra alors mettre dans le "bac jaune" tous les emballages plastiques (pots de yaourts, barquettes, films en plastique...). »

Le Tarn Libre

Le Tarn Libre,
le 25 octobre 2019

« Formant un bel ensemble architectural, avec sa cathédrale fortifiée, son palais épiscopal et ses maisons médiévales, la cité occitane vêtue de briques se déploie sur les rives du Tarn. Sa gastronomie gourmande, son patrimoine, le musée Toulouse-Lautrec rénové et sa teinture au pastel retrouvée en font une escale de choix. »

Art&Décoration

Art & Décoration,
novembre 2019

« La première étape est d'éviter des achats impulsifs. (...) À quel besoin répond cet achat ? Dois-je l'acheter dans l'immédiat ? N'ai-je pas déjà un produit semblable ? Quelle est son origine ? Me sera-t-il vraiment utile ? (...) il existe de nombreuses autres options que le neuf : achat d'occasion, location, emprunt aux voisins, don, échange. On peut aussi apprendre à fabriquer ou réparer ses objets. »

Ca
M'intéresse

l'ITW « 7 façons plus durables de consommer », de Marine Foulon, de l'association Zéro Waste France, ça M'intéresse, novembre 2019

« Sachant que nous utilisons environ 5 000 mots en moyenne pour nous faire comprendre, que le vocabulaire quotidien, selon le milieu social et culturel, varie de 300 à 3 000 mots, alors que le dictionnaire de langue française en répertorie environ 60 000, la marge de progression reste donc phénoménale. »

« Tony Estanguet, président de Paris 2024, et François Baroin, président de l'Association des maires de France et présidents d'intercommunalité, ont annoncé (...) la liste des 500 premières communes labellisées "Terre de Jeux 2024" (dont Albi NDLR). (...) ce label va permettre à chacun de contribuer (...) à trois grands objectifs : la célébration, pour faire vivre à tous les émotions des Jeux ; l'héritage, pour changer le quotidien des Français grâce au sport ; et l'engagement, pour que le projet profite au plus grand nombre »

LE FIGARO

Le Figaro, 19 octobre
et 20 novembre 2019



Préparez votre prochain voyage !

La première édition avait été plébiscitée. L'agence de voyages Chauchard Évasion, qui vient de rénover ses locaux albigeois rue Croix verte, reconduit le 11 janvier prochain le Salon du voyage au parc des expositions avec de nombreux partenaires répartis sur près de 2 500 m². « Une centaine de destinations, proches ou lointaines, seront présentées », indique Grégory Monna, directeur de Chauchard Évasion. « De quoi être inspiré, rêver, mais aussi s'informer et préparer son futur voyage et ses vacances. » À l'heure du tourisme de masse, mais aussi, a contrario, du développement de l'écotourisme et du voyage sur mesure, l'offre se diversifie pour répondre aux profils et aux attentes des voyageurs. Préparez les valises, vous n'avez jamais été aussi prêt pour partir ! Durant la journée, des conférences seront animées par des experts des États-Unis, du Pérou, de Croatie et d'Afrique du Sud, des pays touristiques à (re)découvrir. « Laissez-vous surprendre » serait sans doute le leitmotiv de ce salon convivial organisé juste après les fêtes. Séjours, circuits, croisières : le monde est ouvert avec une gamme de prix très large à saisir dans le court ou moyen terme. « L'intérêt de s'adresser à une agence est sans doute d'avoir la garantie de ne pas se tromper et d'être bien conseillé », rappelle Grégory Monna. Un préalable rassurant que ne peut pas offrir le web.

[Salon du voyage, 11 janvier de 10h à 19h au parc des expositions. Entrée libre. Animations et voyages à gagner. www.salonduvoyagealbi.fr]

Cours Université pour tous du Tarn \ Histoire de l'écriture en Orient ancien avec initiation à l'écriture cunéiforme, à partir du 27 janvier le lundi de 10h à 11h30. Histoire culturelle de la Géorgie, à partir du 30 janvier le jeudi de 18h à 20h. Liberté et libertinage au XVIII^e siècle, les 13 et 20 janvier, le lundi de 10h à 11h30. Œnologie sur les vins des Côtes-du-Rhône le 15 janvier à 18h. Découverte de la réflexologie plantaire les 1^{er} (14h-18h) et 2 février (9h30-17h). 05 63 38 13 95 www.universitepour-tous81.fr - **Recensement** \ Le recensement de la population sur l'ensemble du territoire français se déroulera du 16 janvier au 22 février. Comme chaque année, un échantillon de 8 % de la population albigeoise sera concerné, ce qui représente cette année 1 166 adresses choisies par l'Insee, soit 2 370 logements. Neuf agents recenseurs seront nommés par la Ville d'Albi pour procéder au recensement. Ils se présenteront au domicile, munis d'une carte officielle d'agent recenseur avec photographie signée par le maire d'Albi. Rappelons que le recensement s'effectue soit par internet soit sous forme papier. La procédure sera expliquée aux personnes concernées. Lors du traitement des questionnaires, le nom et l'adresse ne seront pas enregistrés et donc pas conservés dans les bases de données. Plus d'infos sur www.le-recensement-et-moi.fr et sur www.mairie-albi.fr



À NOTER

ALBI, TERRITOIRE NUMÉRIQUE LIBRE

Durant le Congrès des maires de France en novembre, la ville d'Albi a obtenu à nouveau le label Territoire numérique libre de niveau 4. Ce label encourage notamment le recours aux logiciels libres, citoyens et collaboratifs.

REPAS DES AÎNÉS

Le repas des aînés aura lieu le samedi 25 janvier au Parc des expositions à midi. Les inscriptions sont possibles dès le 2 décembre au CCAS (2, avenue Teyssier), à l'Atelier de Lapanouse Saint-Martin (7, square Amiral Abrial) et à la Maison des Services au Public (18, square Bonaparte). Avoir 68 ans minimum au 25 janvier, être domicilié à Albi. Pièce d'identité et justificatif de domicile obligatoires.



Ateliers gourmands à tester

Préparer un repas de fête en trois heures, obtenir une recette de bûche traditionnelle ou de foie gras pour Noël... Voilà quelques suggestions du moment de Julie Le Vigueloux qui organise toute l'année des ateliers gourmands sucrés ou salés dans son atelier au 23, rue Capitaine Malaval. Après avoir tenu les chambres d'hôtes *Chez Julie*, cette Albigeoise passionnée par la pâtisserie a créé ces cours pratiques qu'elle propose à des petits groupes. « *J'utilise de préférence des produits faciles à trouver dans le commerce et présente des recettes inspirées de grands chefs que l'on peut refaire chez soi.* » Qu'on soit néophyte ou confirmé, il n'y a pas d'âge pour cuisiner et se faire plaisir. « *Il ne s'agit pas d'apprendre une recette, mais aussi d'acquérir des techniques qui peuvent être utiles pour d'autres.* » Julie organise d'ailleurs des ateliers parents enfants (+ 6 ans). À la fin du cours, chacun repart avec sa préparation à partager en famille ou entre amis.

**[contact@chezjulie-albi.com -
Calendrier des cours sur Facebook
ou google Chez Julie Albi – 06 64 59 64 29
À noter que Julie propose également
un service catering et traiteur.]**

Station d'eau:

mise en service cet été

Ces dernières semaines, les ouvrages hydrauliques et les réservoirs d'eau ont été achevés ainsi que le local de pompage des eaux traitées. Le remblaiement du site a été réalisé ; il reste la couche de finition à réaliser et la voirie. Le raccordement du réseau d'Albi aux communes d'Arthès et de Saint-Juéry est par ailleurs terminé. Parmi les opérations en cours, sont prévus encore la pose de la conduite d'amenée des eaux brutes provenant du Tarn, les essais d'étanchéité des différents ouvrages, la mise en place des équipements et des tuyauteries à l'intérieur des bâtiments. « *Les délais ont été respectés et permettront de réaliser les premiers essais électromécaniques en mars prochain, mais les essais en eau n'interviendront qu'en mai* », indique Jean-Michel Bouat, adjoint au maire délégué à l'eau. « *La production d'eau vers les consommateurs est programmée pour l'été.* »



Élections \ En vue des élections municipales (15 et 22 mars), la demande d'inscription doit être faite au plus tard le vendredi 7 février 2020 en ligne (service-public.fr) ou à la mairie. - **Labellisation** \ La Maison de services au public, située au 24, square Bonaparte à Cantepau, a été labellisée Maison France Service. Cette labellisation est une reconnaissance du sens de l'accueil et de la pertinence du regroupement des services publics, grâce à un accès favorisé et adapté à tous. 05 63 49 15 00 - **Sports boules** \ Après avoir participé au championnat du monde de sports boules jeunes (catégorie U18) en Italie, Mathéo Roffino, licencié à l'ASPTT Boules Albi, a obtenu la médaille d'argent en tir progressif et la médaille d'or dans l'épreuve du tir en relais avec son partenaire Nicolas Peyron-Gérard. - **Ouverture** \ Ghislaine et Claire ont ouvert Ô salon, un centre esthétique, 2 rue Gabriel Compayre. Ghislaine est spécialiste en aromathérapie, en réflexologie plantaire, soins énergétiques et modelage californien ; Claire est professionnelle du maquillage et du sourcil et propose une gamme de prestations dédiées à la beauté du regard. 05 63 52 37 06 - **Télévision** \ Le reportage Toulouse-Lautrec l'insaisissable (53 mn) est visible en replay sur arte.tv jusqu'au 18 décembre.



Idées cadeaux route de Castres

Nouveau magasin spécialisé dans les boissons artisanales, naturelles et locales, situé au 30, route de Castres, *La Compagnie des bonnes bouteilles* présente, dans un cadre chaleureux et un brin vintage, une offre intéressante propice à de belles découvertes. À l'occasion des fêtes, des coffrets dégustation sont d'ailleurs proposés avec un bon rapport qualité prix.

« *Notre vocation est de faire découvrir des produits issus de producteurs indépendants, qui travaillent dans une démarche artisanale et écoresponsable* », indique Vincent Raymond, le gérant de la cave, formé à bonne école puisqu'il est la cinquième génération de la famille Raymond Boissons créée en 1927 à Albi. « *Nous avons testé et sélectionné l'intégralité de notre gamme et nous travaillons en direct avec les producteurs.* »

Au choix, bières, vins, spiritueux, jus et sirops - certains produits sont en exclusivité -, avec des arrivages réguliers. Des panneaux apportent un complément d'information sur le produit et quelques suggestions d'accompagnement. « *Nous proposons au comptoir des dégustations gratuites et organisons aussi des soirées thématiques (sur inscription) en présence de producteurs.* » Pour compléter le tout, une gamme d'accessoires autour du vin et des spiritueux est en vente.

**[30, route de Castres – 09 53 70 48 26
www.lacompagniedesbonnesbouteilles]**



Conférence sur la théorie du complot

Premiers pas sur la Lune, 11 septembre, réchauffement climatique : les sujets qui font l'objet de rumeurs, de hoax et plus généralement de théories du complot sont légion avec cette idée qu'on nous cacherait la vérité et que des personnes malintentionnées agiraient secrètement pour modifier le cours des événements. Rudy Reichstadt, spécialiste du sujet et directeur du site ConspiracyWatch.info, animera une conférence le 23 janvier à 18h à l'Institut universitaire Champollion autour de son dernier ouvrage *L'Opium des imbéciles* consacré au complotisme. « *Ce phénomène a partie liée avec nos passions tristes : égocentrisme, misanthropie, paresse, lâcheté, peur, jalousie, ressentiment* », indique-t-il. « *Qu'il mette en récit ce que l'on n'arrive pas à comprendre, qu'il serve à blesser ou diffamer des ennemis, son expansion n'est pas seulement le symptôme d'une crise de la démocratie libérale, elle en est aussi un facteur d'aggravation à part entière. Les théories du complot s'échangent avec la même frénésie que les superstitions, les pseudo-sciences, les nouvelles spiritualités et les idéologies radicales.* » Rudy Reichstadt a été invité à Albi dans le cadre des actions de lutte contre les discriminations de l'Institut universitaire. Il a participé notamment à l'élaboration du site gouvernemental « *On-te-manipule.fr* » destiné à sensibiliser les plus jeunes aux contenus complotistes sur internet.

[23 janvier à 18h à Champollion]

Musée Toulouse-Lautrec \ Dans le cadre d'un partenariat mTL/SNCF/Région Occitanie, bénéficiez d'une offre couplée avec un aller-retour en TER à -50 % au départ de toutes les gares d'Occitanie et à destination d'Albi, et une entrée tarif réduit au musée Toulouse-Lautrec. Pour obtenir son billet, voir www.ter.sncf.com (tarifs et achats puis bons plans). - **Commerce** \ Après avoir créé sa boutique rue de l'Oulmet, le chocolatier Julien Gayraud s'apprête à ouvrir en janvier son laboratoire au 21, rue Mariès avec un espace boutique - salon de thé (petit-déjeuner et goûter - gaufres et crêpes toute la journée). Ouvert du lundi au samedi. - **Sport santé senior** \ LASPTT Albi accueille les plus de 60 ans les jeudis de 17h30 à 19h au stade de Caussels 26, avenue de Saint-Juéry. Pratique du ping-pong adaptée avec une recherche du renforcement musculaire, de l'endurance cardio-respiratoire, de la souplesse et de l'équilibre. 06 70 37 95 10.



Le giratoire de la route de Castres devrait fluidifier la circulation.

Un nouveau giratoire route de Castres

Les travaux de création du giratoire sont à présent terminés. Ce chantier, rendu nécessaire par un trafic de plus en plus important et la présence de feux créant de longues files de voitures aux heures de pointe, devrait permettre de fluidifier la circulation sur cet axe. Pour les commerces situés dans ce secteur, la fin des travaux à la veille des fêtes est vécue comme un soulagement. Pour Cédric Heurtrey, gérant de l'entreprise Climexia, spécialisée dans la climatisation réversible et la plomberie et située au niveau du giratoire, ce chantier a été au final plutôt bénéfique. « Les échanges avec la communauté d'agglomération et la ville d'Albi ont permis de réduire autant que possible l'impact des travaux. Nous avons par ailleurs cédé 63 m² de terrain pour la création d'une voie, mais avons en contrepartie bénéficié d'un parking plus grand et d'une meilleure accessibilité. De notre côté, nous en avons profité pour changer les menuiseries et refaire les peintures. » Si d'autres commerçants situés en amont du giratoire reconnaissent qu'il fallait trouver une solution aux problèmes de circulation, ils attendent d'en voir les effets à moyen terme.

SÉJOUR SKI POUR LES JEUNES

La ville d'Albi organise pour les vacances d'hiver un séjour de ski de cinq jours pour les 9/15 ans. « Il s'agit de permettre au plus grand nombre de découvrir en groupe des activités sportives et de loisirs », rappelle Michel Franques, premier adjoint délégué aux sports. Le séjour d'hiver aura lieu du 10 au 14 février à la station de Piau-Engaly. Les tarifs tiennent compte du quotient familial et comprennent le transport, l'hébergement, le matériel, les forfaits et l'encadrement. Une fiche de pré-inscription sera à retirer au service des sports (05 63 49 15 30) au 283 av. colonel Teyssier (derrière le Cossec) du 9 décembre au 8 janvier de 8h30 à 12h et de 13h30 à 18h (hors vacances scolaire). Attention, nombre de places limité ! (voir page 58)

À noter : pour que la pré-inscription soit valide, l'enfant doit être inscrit au guichet unique : 05 63 49 14 00 guichet.unique@mairie-albi.fr



Téléthon Il se déroulera le 7 décembre, Place du Vigan. Plusieurs animations seront programmées par les partenaires locaux (Compagnons du devoir, l'association Outils en main en Albigeois, lycée Sainte-Cécile, Comité de quartier Madeleine, Lions Club...). Ceux-ci proposeront la vente de vin chaud, de crêpes, d'objets et de compositions florales au profit de l'AFM. À noter la vente de fouaces par la Fédération des boulangers du Tarn. Les reines du carnaval seront aussi présentes ainsi que les majorettes Street Ladies (défilé, danses de 11h30 à 14h...). - **Solidarité** L'Association Servir sans frontières ouvre sa boutique éphémère du 7 au 14 décembre de 10h à 18h sans interruption (fermé le 8 décembre). Vêtements et équipements de la maison à petit prix. 06 87 76 55 13 ou ssf.albi81@orange.fr - **Sport** Le Gymnastic'club de Mazicou a fêté ses 40 ans. Il propose cinq séances par semaine (pilates, gym douce, renforcement musculaire et yoga). Gymvolontaire-0 81174@epgv.fr



Des champignons au parc



Bien étrange *Amanita vittadini*

Le Conservatoire botanique national des Pyrénées et de Midi-Pyrénées a réalisé au parc Rochegude une étude plutôt insolite : un inventaire exhaustif des espèces de champignons ! « Dans ce parc de quatre hectares, situé en plein centre-ville, la diversité des essences d'arbres (85 variétés) s'avère propice au développement de champignons », indique Bruno Lailheugue, adjoint au maire délégué à la biodiversité. Dix-neuf espèces ont été recensées dont certaines d'un « grand intérêt » d'après le rapport réalisé par des mycologues experts. Les conifères forment à leur pied, par exemple, la litière nécessaire à l'apparition de champignons comme le *Leuogagaricus croceovelutinus*, observé pour la première fois en Midi-Pyré-

nées. Répertoire aussi pour la première fois dans le Tarn, l'amanite écailleuse de Vittadini, reconnaissable par ses verrues coniques qui sont sur son chapeau, est également une espèce assez remarquable. Autre champignon profitant de la litière d'un vieil épicéa et découvert dans la prairie à proximité, l'*Hydropus scabripes*. Pour ce sujet, une observation au microscope a permis de confirmer son identité. Ces trois champignons évoqués ici sont dits saprotrophes, c'est-à-dire qu'ils se nourrissent de matière organique en décomposition. Mais on trouve également des espèces qui poussent en symbiose avec les arbres qui les abritent sur un principe gagnant-gagnant. C'est le cas de l'*Inocybe grammata* dont le mycélium (filaments ramifiés formant un réseau dense dans le sol) est en contact avec les racines des arbres. L'étude a été menée dans le cadre du réseau UrbaFlore, qui vise à aider les collectivités à concilier aménagement territorial et préservation de la biodiversité. Dans chaque grande aire urbaine, les sites accueillant des plantes rares protégées seront progressivement répertoriés grâce à un effort conjugué de botanistes professionnels et amateurs.

INNOVATION À L'IMT

L'Institut Mines Telecom Albi et l'entreprise Georgia Tech (États-Unis) ont lancé le 15 novembre un laboratoire international associé (LIA) qui accueillera des programmes de recherche et de formation au sein de la plate-forme de recherche Iomega VR (réalité virtuelle) de l'IMT Mines Albi. Celle-ci servira de support à ses activités. Les deux structures collaborent en effet depuis plusieurs années dans le domaine de l'intelligence artificielle et de son interface avec les technologies immersives. L'objectif est d'utiliser la réalité virtuelle pour représenter des situations prospectives et ainsi faciliter la prise de décision humaine en fonction d'informations issues de l'intelligence artificielle.



Enquête publique \ Du 9 décembre à 9h au 9 janvier 2020 à 18h, se déroule à l'hôtel de ville une enquête publique préalable à la modification du plan de sauvegarde et de mise en valeur du site patrimonial remarquable d'Albi (hors secteur sauvegardé). Cette démarche a pour but de renforcer la dimension patrimoniale du centre-ville tout en l'adaptant à l'évolution des modes de vie, d'améliorer l'attractivité du centre ancien, mais aussi de faciliter les opérations de réhabilitation de logements prévues dans le cadre du programme « Action cœur de ville ». Cela permettra entre autres d'engager des projets notamment au niveau de l'ancienne école Pasteur (rue Peyrolière) et de la place Sainte-Claire, où un nouvel immeuble doit être construit. Des permanences du commissaire enquêteur seront assurées à la mairie le 10 décembre de 15h à 18h, le 21 décembre de 9h à 12h, le 27 décembre de 14h à 17h et le 9 janvier de 15h à 18h. Les personnes intéressées pourront formuler leurs observations et propositions sur le registre d'enquête ouvert à cet effet à la mairie, ou par courrier adressé au commissaire enquêteur (16 rue de l'Hôtel de ville 81023 Albi), ou encore par mail à l'adresse : pref-psmv-albi@tarn.gouv.fr



Une vente d'objets d'art au profit de France Alzheimer Tarn

Après avoir organisé une vente aux enchères au profit de la Ligue contre le cancer, le Lion's club d'Albi renouvelle l'opération mais cette fois-ci en faveur de France Alzheimer Tarn. La vente aura lieu le 13 décembre à 19h30 dans les locaux de maîtresse Amigues, commissaire-priseur, au 17 rue Lavoisier. L'association France Alzheimer Tarn, dont une antenne est basée à Albi, agit notamment pour accompagner et soutenir les aidants de proches atteints par la maladie. « Plus de 850 000 personnes sont atteintes par la maladie d'Alzheimer. 70 % des aidants sont en dépression et 40 % décèdent même avant le malade ; c'est dire les besoins en soutien », rappelle Marie-Hélène Tellier, présidente du Lion's club d'Albi. Cette vente aux enchères de tableaux et d'œuvres d'art comprendra plus de 70 pièces. L'intégralité des recettes sera reversée à l'association. La liste sera disponible avant la vente sur le site www.intencheres.com (rechercher « Tarn » et « vente »). À noter qu'un grand loto (4 000 euros de lots) sera organisé par le Lion's club d'Albi pour la même cause le samedi 1^{er} février à 20h au parc des expositions.

[Plus d'infos : 06 75 08 49 81]

Au cœur du tableau avec l'UPT

Sylvie Anahory, historienne d'art et romancière, anime un cours inédit à Albi autour de trois tableaux dont le point commun est la présence d'un miroir ! Pour en déchiffrer le sens, elle propose de mener l'enquête grâce à une lecture de l'image approfondie. « *Le premier tableau, les Époux Arnolfini peint par Van Eyck au XV^e siècle (en photo) interroge sur le reflet car le miroir est placé face au spectateur et... à l'artiste qu'on devrait donc voir ! Or, un autre personnage apparaît et rend le tableau riche en interprétations ! Il n'est pas étonnant qu'il ait été revisité par d'autres artistes et même utilisé pour la série Desperate Housewives !* » Le deuxième tableau, *Les Ménines* de Vélasquez (XVII^e siècle), lui aussi repris par des peintres comme Picasso, surprend par sa composition puisque l'artiste s'y est représenté. « *Les perspectives sont là encore faussées et suscitent un certain nombre de questions.* » Le dernier tableau, *Un bar aux Folies Bergère* de Manet, est tout aussi troublant que les précédents. « *Cette fois-ci, il est difficile de déterminer ce que le miroir reflète réellement. Le miroir brouille les pistes, crée de la profondeur et une illusion d'optique.* » Les cours permettront de prendre le temps d'observer les tableaux, de comprendre leur composition et d'essayer d'en percer les secrets. Un bon moyen aussi de mieux appréhender les œuvres que l'on trouve au musée Toulouse-Lautrec.



[Le vendredi à 14h30 à partir du 10 janvier.

Plus d'infos : 05 63 38 13 95

www.universitepour tous81.fr

Mobilisation Pour les fêtes de fin d'année, l'Établissement français du sang d'Albi invite le plus grand nombre de personnes à faire un cadeau précieux et utile en donnant leur sang dès à présent en prévision de la période de Noël, durant laquelle les stocks de produits sanguins sont traditionnellement très bas. Les dons permettront de répondre aux besoins des malades. En dehors des collectes exceptionnelles, il est possible de donner son sang (8, avenue du Maréchal de Lattre de Tassigny) aux horaires suivants : mardi et jeudi de 11h à 13h30 et de 14h30 à 19h ainsi que les vendredis de 9h à 13h30. L'EFS sera ouvert exceptionnellement les 24 et 31 décembre de 9h à 16h. À noter que la prochaine grande collecte à Albi aura lieu du 13 au 17 janvier (11h30-13h30 et 14h30-19h) ainsi que le samedi 18 janvier (9h-13h30). - **Commémorations** Dans le cadre de la Journée nationale « d'hommage aux morts pour la France » pendant la guerre d'Algérie et des combats du Maroc et de la Tunisie, une messe sera célébrée le 5 décembre à la cathédrale à 9h suivie d'un rassemblement au monument aux morts à 10h30 et d'un vin d'honneur à l'hôtel de ville. - **Portes ouvertes** Elles auront lieu à la Maison des Compagnons du Devoir au 2, rue Maréchal Lyautey le 17, 18 et 19 janvier. Présentation des formations et rencontre avec des Compagnons. www.formezvousautrement.fr.



La place Lapérouse et son jet d'eau entouré d'espaces verts.



La place du Vigan et le Jardin national.





REGARDS SUR LA VILLE

Prenons un peu de hauteur et regardons la ville sous un autre jour avec cette découverte de quelques places emblématiques d'Albi. Lieux de vie, d'échanges et d'animations, les places sont aussi des témoins de l'histoire de la ville. Elles ont évolué au fil des siècles avec l'idée, aujourd'hui, d'être des espaces où il fait bon flâner été... comme hiver !



**CES PHOTOS ONT ÉTÉ
RÉALISÉES EN DRONE.**

© instadrone_Albi



La célèbre place Savène au cœur du Castelviel.



Place Sainte-Cécile et place de la Pile.



La place du Château restructurée.



Place de Verdun, la gendarmerie et l'entrée de l'université.



Où est-ce ?

À Albi, bien sûr. Mais reconnaissez-vous l'endroit où ces photos ont été prises ?



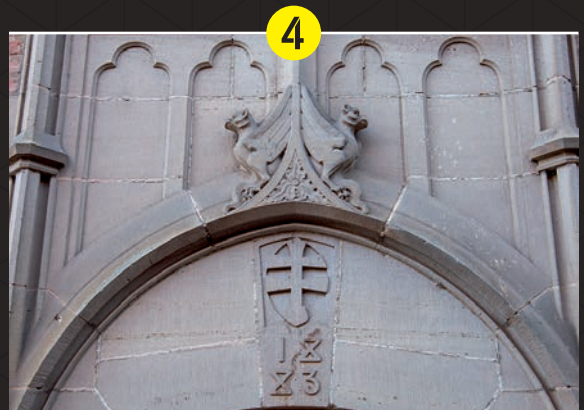
Il suffit de lever la tête à l'entrée de la rue Mariès, à quelques pas de la place Sainte-Cécile, pour admirer ce magnifique devant de porte sculpté et forgé ! À l'origine, ce sont les drapiers qui occupaient l'immeuble.



Ancienne gargouille d'une église disparue d'Albi ? Mystère... Toujours est-il que cette pierre sculptée a été réemployée rue Candeil, près du marché couvert.



Très belle façade méconnue du centre-ville d'Albi qui est à découvrir au 24, place Jean-Jaurès ! On peut y voir un galion, des anges musiciens et de belles cariatides.



Non, ce n'est pas l'entrée d'un manoir en Écosse, mais bien un des linteaux de la cathédrale Sainte-Cécile ! Il est situé quasiment en face du portail du Palais de la Berbie. La date (1883) fait écho aux travaux de réaménagement confiés à l'architecte César Daly.



Questionnaire de Proust albigeois

MICHEL BELIN

MAÎTRE CHOCOLATIER PÂTISSIER

Votre première fois à Albi, c'était quand ?

Je suis originaire de Paris, ai passé mon enfance à Tarbes et suis arrivé en 1974 dans le Tarn pour travailler comme pâtissier à Gaillac. Je suis alors allé à Albi pour visiter la ville. Je m'y suis installé quatre ans plus tard, au moment où j'ouvrais une boutique place du Vigan.

Votre coin préféré ?

Albi, c'est un tout ; il m'est difficile de faire un choix. L'ensemble de la vieille ville est vraiment romantique.

Une raison de rester ?

Ma vie professionnelle me poussait à Paris, mais ma vie personnelle m'incitait à rester. Le cadre et le rythme de vie à Albi n'ont pas de prix.

Vous devez partir pour une île déserte. Quel souvenir d'Albi prenez-vous ?

L'image d'une ville chargée d'histoire.

Vous avez deux heures de temps libre. Que faites-vous ?

Je me balade dans le centre-ville, sans but précis et sans mon portable. Je flâne, je ne fais rien et cela fait du bien !

Que voyez-vous par la fenêtre de votre chambre ?

Un parc arboré et je profite de la vue et des oiseaux.

Un événement, une animation, un temps fort auquel vous aimez assister ?

Les festivités de Noël avec les animations. Les gens sont détendus, oublient leurs soucis un instant, viennent en famille... L'ambiance est chaleureuse.

Votre dernière sortie à Albi ?

Un repas à l'Épicurien chez mon ami Rikar.

Un vœu pour votre ville ?

Albi s'est tournée vers le tourisme. Il serait intéressant d'avoir notamment l'été de nouveaux points d'attraction et d'animation, notamment autour, voire dans le Grand Théâtre et le parc Rochegude.

Votre chocolat pour Noël ?

Le chocolat réglisse, le chocolat emblématique de la maison, que j'avais créé il y a de nombreuses années. J'aime surprendre. Toujours.

Votre saison préférée ?

Le printemps, symbole de vie et de renaissance.

Albi en deux mots...

Charmeuse et attachante.

Ce que vous allez faire dans une heure.

Je vais aller à la Manufacture et faire un point avec les chocolatiers qui travaillent pour Noël. Nous avons créé de nouveaux chocolats, des pâtes à tartiner, ainsi que les Pulsions caramel, des pastilles en chocolat et au caramel. Nous avons aussi changé tout le packaging avec de nouvelles boîtes.

Votre commerce favori ?

La clef des vins, place Lapérouse, où je connais bien le caviste. J'ai également un coup de cœur pour La Maison du thé avec qui nous travaillons pour certains chocolats.

Vous arrivez au paradis. Quel Albigeois souhaiteriez-vous rencontrer ?

Lautrec, pour boire un coup avec lui.

Un objectif pour la prochaine année ?

Asseoir, avec toute l'équipe, la maison dans la continuité, après avoir investi ces dernières années dans de nouveaux espaces de vente. Nous avons aussi le projet d'ouvrir une boutique à Tokyo à l'occasion des JO d'été en 2020 au Japon.





Jacqueline Lapeyre

Au service des Albigeois

Le regard lumineux et le sourire communicatif, Jacqueline Lapeyre, 86 ans, s'est pleinement impliquée pour Albi pendant plus d'une douzaine d'années. Témoin privilégié d'une ville dynamique en pleine évolution, elle revient sur sa carrière de médecin et d'élue municipale.

Avouons-le, de prime abord, Jacqueline Lapeyre n'était pas très enchantée de faire l'objet du portrait d'*Albimag*. Non pas qu'elle n'ait rien à raconter – elle est très agréable à écouter et fourmille d'anecdotes –, mais elle ne voulait pas de projecteurs braqués sur elle. Bon gré, mal gré, elle a finalement accepté de se prêter au jeu des questions-réponses et pris même un certain plaisir à revenir sur ses années passées à Albi, notamment comme élue municipale pendant deux mandats, de 1995 à 2008. « *Je me suis régaler et le terme n'est pas suffisant* », dit-elle d'ailleurs enthousiaste et sans aucun regret. Première adjointe à partir de 1995, elle était également chargée du quartier de Cantepau. « *J'avoue que je n'y avais jamais vraiment mis les pieds avant ; j'ai appris à la connaître. J'y ai travaillé beaucoup pendant ces années en allant à la rencontre des habitants dont certains m'ont marquée.* » Elle se souvient de cette jeune femme avec son petit garçon qui était venue la voir à sa permanence. « *Elle m'avait dit qu'elle n'avait rien. Je lui avais déclaré que je viendrai chez elle le lendemain pour réfléchir à ce qu'il était possible de faire pour l'aider.* » Réac-

tive et les pieds sur terre, Jacqueline avait tenu parole. « *Albi est une ville où on vit très bien, mais la misère existe aussi* », reconnaît-elle lucide. Pendant son deuxième mandat, elle a été déléguée aux affaires scolaires, une autre mission qu'elle a accomplie là encore avec beaucoup de plaisir. « *J'aimais venir inopinément dans les écoles, échanger avec les agents de la ville et les enseignants.* » Une de ses plus belles satisfactions fut la création de l'aide aux devoirs après l'école.

Originaire d'Albi, Jacqueline a vu sa ville évoluer au fil du temps, s'impliquant personnellement à travers ses deux mandats municipaux, à l'instar de son père, architecte de la ville d'Albi et élu maire dans les années cinquante. Femme éprise de liberté, Jacqueline rêvait d'être professeur d'histoire géo ; elle dut suivre les recommandations de son père qui la voyait médecin. « *J'ai obéi. Mon père était strict et il n'y avait pas à tergiverser !* » Pendant ses études à Toulouse, elle fait la connaissance de son futur mari, qu'elle épouse peu de temps après et qu'elle suit à Montpellier, où elle achève son cursus. Le jeune couple arrive à Albi en 1964 avec

ses trois enfants (un quatrième arrivera quelques années après). Trois ans plus tard, Jacqueline intègre le nouveau cabinet de radiologie ouvert à la clinique Claude Bernard. Elle commence en cancérologie avant de se réorienter vers les services d'échographie et de scanner. « *J'ai été très engagée dans le travail et je n'ai pas compté les heures. À la clinique, il fallait être présente auprès des patients, assurer les consultations et les gardes ; plus tard, à la mairie, il était important d'être disponible auprès des Albigeois, au point que mon mari me disait en riant qu'il me fallait louer un appartement à l'hôtel de ville !* »

Quelques mois avant la fin du mandat, elle déclare qu'elle ne poursuivrait pas. « *Le choix n'a pas été difficile ; je vieillissais et il fallait laisser la place à des candidats plus jeunes. J'ai beaucoup appris en allant à la rencontre des autres. De belles amitiés sont nées. Tout n'était pas rose, mais j'ai essayé de comprendre les gens, de rester franche et honnête. Dans ce genre de missions, il ne faut pas trop penser à soi. J'ai heureusement toujours été soutenue par mes proches.* » Depuis 2008, Jacqueline continue d'être enga-



© TCHIZ

BIO

gée dans le milieu associatif. « *J'ai rejoint plusieurs associations, notamment le club de bridge de la Maison de l'amitié. J'y joue deux fois par semaine environ* », raconte-t-elle, tout en précisant au passage qu'il lui arrive de jouer aussi sur la tablette. On apprend au passage que c'est pendant ses années collègue à Toulouse qu'elle a appris à jouer grâce à une religieuse, professeur de philosophie. « *Elle nous apprenait en douce les règles pendant les récréations...* » Jacqueline est également présente dans le domaine social et humanitaire à travers la Ligue contre le cancer, l'association Lumière d'Asie, Regain ou encore le Centre d'hébergement et de réin-

sertion sociale *Le Colibri*. L'échange touche à sa fin et la discussion nous amène, on ne sait trop comment, à parler de Berthe, une tortue terrestre de plus de cinquante ans. « *C'était un cadeau de mon associée Annie qui me l'avait offerte à la naissance d'une de mes filles. Elle m'avait apporté une boîte et indiqué qu'il fallait l'ouvrir chez moi!* » L'hiver est là et Berthe est allée comme chaque année s'enterrer dans le jardin de Jacqueline. « *Je ne la reverrai qu'au printemps...* » L'anecdote fait sourire, mais révèle une femme qui a su, malgré les responsabilités, rester spontanée, sensible et... attachante. Une dame d'exception.

- * **1933**
Naissance
- * **1964**
Retour à Albi
- * **1967**
Médecin en radiologie
- * **1995**
Première adjointe au maire
- * **2008**
Fin du second mandat



La Menuiserie
Albigeoise

ESCALIERS

PORTES-FENÊTRES - VOILETS - PORTAILS - PARQUETS
CUISINES SUR MESURES
MEUBLES - AGENCEMENTS DIVERS

10 ZA Le Ségalar 81380 LESCURE D'ALBIGEOIS

Tél. 05.63.38.25.31

Mail : contact@la-menuiserie-albi.com - Site : www.la-menuiserie-albi.com



Écouter
Conseiller
Accompagner

N°1148 - 11-01-006

Déléataire du service public de la ville d'Albi
et 44 communes actionnaires



Plus encore que le respect de notre mission
de service public
Un accompagnement au-delà des obsèques

12 route de Millau 81000 ALBI
Tél. 05 63 47 69 24



ENVIE D'UNE
ESTIMATION GRATUITE ?*



Stéphane Plaza Immobilier
Albi - Marché Couvert
2, rue des catherinettes
81000 ALBI

Tél : 05 63 38 95 13

albi@stephaneplazaimmobilier.com
stephaneplazaimmobilier.com

stephaneplaza
immobilier



NOËL

DU 1^{er} AU 31 DÉCEMBRE 2019

ALBI



SPECTACLES POUR ENFANTS

VIDÉO MAPPING ARCHITECTURAL

VILLAGE GASTRONOMIQUE ET ARTISANAL

MANÈGE PANORAMIQUE - ILLUMINATIONS DE NOËL...

noel.albi.fr - [#AlbifeteNoel](https://twitter.com/AlbifeteNoel) - mairie-albi.fr



VILLE
D'ALBI
www.mairie-albi.fr

albi
albi | la Cité épiscopale
www.albi.fr



Votre agenda de NOËL 2019!

JUSQU'AU 5 JANVIER

- Illuminations de Noël

5 DÉCEMBRE

- Soirée dégustation du marché de producteurs de pays du Castelvial
Place du foirail

6 ET 7 DÉCEMBRE

- Marché de Noël
Maison de l'Amitié

7 DÉCEMBRE

- Spectacle « Le secret du Père Noël »
Médiathèque Cantepau
- « Les Femmes à l'honneur » avec l'Happy Time de l'Office.
Office de tourisme

6 > 31 DÉCEMBRE

- Marché gastronomique et artisanal de Noël
Vigan et Jardin national

6 DÉCEMBRE

> 5 JANVIER

- Manège panoramique et petit train
Vigan et Jardin national

8 DÉCEMBRE

- Brocante de Noël
Halle du Castelvial

11 > 30 DÉCEMBRE

- Treize spectacles gratuits ouverts aux familles
Théâtre des Lices

12 DÉCEMBRE

- Fêtes des lumières
Place Savène

14 > 31 DÉCEMBRE

- Mappings architecturaux et projections / Théâtre des Lices, Vigan, Palais de justice, cathédrale Sainte-Cécile, Palais de la Berbie et collégiale Saint-salvi.

14 DÉCEMBRE

- Défilé aux lampions
Kiosque à musique
- « La Gastronomie à l'honneur » avec le Happy time de l'Office.
Office de tourisme

14 > 31 DÉCEMBRE

- Jeux en bois XXL
Vigan et Jardin national

15 DÉCEMBRE

- Concert d'orgue
Chapelle du Bon Sauveur

20 DÉCEMBRE

- Concert 100 % talents et 100 % live
Parc des expositions

21 DÉCEMBRE

- Atelier créatif
« Les décors de Noël »
Médiathèque d'Albi
- « L'artisanat à l'honneur » avec le Happy time de l'Office.
Office de tourisme
- Spectacle pour la paix
Grand-Théâtre

À PARTIR DU

21 DÉCEMBRE

TOUS LES SAMEDIS

- Marché aux truffes
Marché couvert

22 DÉCEMBRE

- Concert de Noël
Cathédrale Sainte-Cécile

23 DÉCEMBRE

> 1^{er} JANVIER

- Cinq ouvertures exceptionnelles
Marché couvert

24 DÉCEMBRE

- Marché exceptionnel
Place Fernand Pelloutier

31 DÉCEMBRE

- Goûter de la solidarité
Restaurant social
l'Entr'aide

1

LES ÉVÉNEMENTS

organisés par la Ville d'Albi

Illuminations, mapping, marché gastronomique et artisanal, spectacles en famille, manège panoramique, petit train, concerts... le programme qui vous est offert par la ville d'Albi s'annonce encore festif et spectaculaire ! Pour la seconde année consécutive, six monuments sont mis en lumière dont quatre qui font l'objet d'une nouvelle création de vidéo-mapping. Le village gastronomique et artisanal, ses manèges et jeux en bois constituent de nouveau l'une des attractions phare de Noël tandis que le Théâtre des Lices accueille 13 spectacles gratuits à découvrir en famille.

De nombreuses initiatives de commerçants et d'associations viennent densifier ce programme : Brocante de Noël, Happy time de l'Office de tourisme, jeu concours, réveillon interquartiers, marchés gourmands, Goûter de la solidarité, concerts et spectacles, ateliers créatifs...

Joyeux Noël à tous !



ILLUMINATIONS DE NOËL : OUVREZ LES YEUX, RÊVEZ, DÉAMBULEZ...

Se promener dans les rues de la ville est un enchantement : du sapin géant sur la place du Vigan aux rues piétonnes en passant par la forêt de Noël place Sainte-Cécile,... décors et illuminations soulignent à merveille notre cœur de ville et ses quartiers. Au total, 400 sapins et plus de 300 décors lumineux et guirlandes décorent notre cité.

> Jusqu'au 5 janvier
En semaine de 17h à 23h
Les samedis et dimanches jusqu'à minuit
les 24 et 31 décembre jusqu'à 8h.

L'ÉVÉNEMENT

Vidéo mapping architectural de Noël que la lumière soit!

**POUR LA DEUXIÈME ANNÉE CONSÉCUTIVE, UN SHOW DE VIDÉO MAPPING
EST ORGANISÉ AVEC DES IMAGES GÉANTES PROJÉTÉES ET ANIMÉES SUR LES FAÇADES
DE SIX SITES EMBLÉMATIQUES DE NOTRE CITÉ. CHAQUE SOIR, LAISSEZ-VOUS TRANSPORTER
PAR LA LUMIÈRE ET LE SON POUR ENTRER DANS UNE HISTOIRE HORS DU TEMPS.**

DU 14 AU 31 DÉCEMBRE

- **Du lundi au jeudi et le dimanche**, de 18h à 22h30.
- **Les vendredi, samedi et le 25 décembre**, de 18h à minuit.
- **Les 24 et 31 décembre**, de 18h à 1h.



1

CATHÉDRALE SAINTE-CECILE

Les mondes imaginaires

C'est un voyage dans l'espace que le nouveau mapping place Sainte-Cécile propose cette année. À bord d'une navette spatiale qui rappellera Challenger, le spectateur partira aux confins de l'univers pour explorer des planètes imaginaires.

Par respect des offices qui auront lieu à la cathédrale Sainte-Cécile et à la collégiale Saint-Salvi les 24, 25, 31 décembre, le son sera volontairement réduit. Merci pour votre compréhension.



2

THÉÂTRE DES LICES

La danse des fleurs

Un nouveau spectacle avec une thématique végétale mettra à l'honneur le travail des agents du service Patrimoine végétal et environnement qui interviennent tout au long de l'année pour embellir les parcs, jardins et espaces verts de la ville. Un tourbillon de plantes et de fleurs sur la façade du théâtre!

PLACE DU VIGAN

Noël Blanc

La brasserie du Pontié revêt cette année son manteau blanc : sapin de Noël chargé de décorations, cadeaux en pagaille, Père Noël à vélo et jazz-band de lutins entraînent le public au cœur d'une chorégraphie dynamique et d'une cité albigeoise féerique.

En partenariat avec la brasserie Le Pontié



3

TRIBUNAL, PLACE DU PALAIS

Casse-noisette

Librement inspiré de l'univers du ballet Casse-noisette, le spectacle présenté place du Palais invite à la nostalgie, à l'émerveillement et au rêve tout en reprenant quelques extraits bien connus de la musique de Tchaïkovski.

Un spectacle à l'initiative de la brasserie L'Alchimy, en partenariat avec le Crédit agricole nord Midi-Pyrénées, la brasserie Le Pontié, Maillet TP, le Palais de justice, Debard automobiles, LR performance, STPR et avec le soutien de la Ville d'Albi.



4



6

COLLÉGIALE SAINT-SALVI

Mise en lumière

5

PALAIS DE LA BERBIE

Mise en lumière



MARCHÉ GASTRONOMIQUE ET ARTISANAL DE NOËL

Venez découvrir le marché gastronomique et artisanal de Noël au caractère intimiste et chaleureux. Dans leur chalet de bois sur la place du Vigan et sur les allées du Jardin national, les artisans et producteurs vous invitent, entre senteurs de pain d'épices et effluves de vin chaud, à garnir vos paniers de produits du terroir gourmands et de cadeaux artisanaux. Un espace restauration est aménagé pour vos pauses gourmandes du midi ou de fin de journée.

- > Du 6 au 31 décembre – Place du Vigan et Jardin national - 11h à 19h du dimanche au jeudi et 11h à 21h le vendredi et le samedi. Fermeture à 18h les 24 et 31 décembre Ouverture à 15h le 25 décembre.



VOYAGE EN FAMILLE AVEC LE PETIT TRAIN DE NOËL

Départ immédiat ! Cette année, les enfants peuvent prendre place à bord des trois wagons du petit train de Noël qui circulera sur la voie ferrée du Jardin national.

- > Du 6 décembre au 5 janvier sur le Jardin national
- > Du lundi au jeudi et dimanche de 14h à 19h vendredi et samedi de 14h à 21h, 24 décembre de 11h à 18h, 25 décembre de 11h à 21h. Horaires plus tardifs en cas d'affluence.

TARIF : 3,50€

MAJORETTES

Équipées de bâtons lumineux et sur des airs musicaux de Noël, les majorettes albigeoises les « Street ladies L » se produiront sur le marché gastronomique ainsi que dans les rues piétonnes.

- > Samedi 7 décembre de 17h à 19h
- > Samedi 14 décembre de 16h30 à 18h30
- > Samedi 21 décembre de 16h30 à 18h30



MANÈGE PANORAMIQUE

Le manège panoramique est de retour pour ravir toute la famille (à partir de 5 ans, pour les enfants accompagnés et à partir de 8 ans, si non accompagnés). Du haut de ses 45 mètres, il invite le public à s'élever de jour comme de nuit pour admirer un panorama des plus grandioses.

- > Du 6 décembre au 5 janvier sur le Jardin national.
- > Du lundi au jeudi et dimanche de 14h à 19h vendredi et samedi de 14h à 21h 24 décembre de 11h à 18h 25 décembre de 11h à 21h.

Horaires plus tardifs en cas d'affluence.

TARIF : 5€



JEUX EN BOIS GÉANTS

Venez vous amuser en famille autour des trente jeux en bois géants, traditionnels et originaux!

> 14 et 15 décembre et du 21 au 31 décembre (sauf le 25 décembre) de 11h à 17h place du Vigan et Jardin national

SAPIN GÉANT DU VIGAN

Formé de 133 petits sapins issus de la forêt « gérée durablement » par les lutins du Père Noël, le conifère de 13 mètres de haut trône fièrement au milieu de la place. Décoré de guirlandes lumineuses et de boules de Noël rouges et dorées, sa mise en place est l'événement qui lance le décompte vers Noël.

> Jusqu'au 5 janvier - Place du Vigan



DÉFILÉ AUX LAMPIONS

Le coup d'envoi du vidéo mapping architectural sera donné par le défilé aux lanternes.

Les enfants, accompagnés de leurs parents, défilent dans les rues piétonnes pour découvrir les sites de projection.

> Samedi 14 décembre – Remise des lanternes à partir de 17h au kiosque du jardin national
Départ du défilé à 17h50



« CHRISTMAS LIVE » 100 %

Comme chaque année, un public nombreux est attendu au Scénith, dès 19h30, avec en première partie, les grands gagnants du « Casting 100 % Talents », organisé en partenariat avec la ville d'Albi.

À 20h45, le « 100 % Live » débutera avec de nombreux artistes et sera retransmis en direct à la radio.

> Vendredi 20 décembre – À partir de 19h30 au Parc des expositions. Invitations à retirer (dans la limite des places disponibles) à partir du 2 décembre, du lundi au vendredi de 9h30 à 12h et de 13h30 à 18h au Carré Public rue Jules-Rolland – Plus d'infos : 05 63 46 48 80



CHANTS DE NOËL

Interprétés par l'Atelier vocal de la MJC

> Dimanche 22 décembre à 15h30 au kiosque à musique

2H DE STATIONNEMENT OFFERTES

Parkings Jean-Jaurès et Cordeliers

**TOUS LES SAMEDIS
ENTRE 14H ET 19H**

SPECTACLES AU THÉÂTRE DES LICES

Magiciens, clowns, pirates, lutins,... seront sur les planches du Théâtre des Lices pour des après-midi festifs qui raviront les enfants. Au total, ce sont treize spectacles jeunes publics qui sont proposés.

> Les 11, 14, 15, 18, 21, 22, 23, 24, 26, 27, 28, 29, et 30 décembre à 14h30 et 16h30 - Ouverture des portes dès 13h30. Entrée gratuite dans la limite des places disponibles - Théâtre des Lices.

> **Mercredi 11 décembre** <

« Enchanté »

Drôle et dynamique, ce spectacle réunit Florette qui est comédienne et Yurgen qui est magicien. Mêlant comédie et magie, leur style vous emportera dans un univers drôle où les tours de magie et les gags s'enchaînent sur un rythme endiablé !

> **Samedi 14 décembre** <

L'éblouissante vie du Petit Poucet

Deux conteurs de la compagnie du Morse s'emparent librement du conte traditionnel de Charles Perrault. Un spectacle mêlant danse, marionnettes, masque et arts plastiques pour le plaisir de toute la famille.

> **Dimanche 15 décembre** <

C'est la Fête aux enfants

Kiri le clown et Pelo le magicien sont de retour ! Au programme magie, gags, farces et surprises pour un spectacle totalement hilarant.

> **Mercredi 18 décembre** <

Laurent Dournelle tout en spectacle

Dès la première minute de ce spectacle, vous serez captivé par l'extraordinaire performance du ventriloque Laurent Dournelle et sa « boule de poils » plus vraie que nature, le singe Junior.

> **Samedi 21 décembre** <

Grain de sable

Un comédien, un musicien et une plasticienne du sable sont au cœur de ce conte musical qui raconte l'histoire d'un grain de sable. Tout au creux d'une dune, un jour de grand vent, il emprunte un courant d'air qui l'emporte dans un fabuleux voyage.

> **Dimanche 22 décembre** <

L'incroyable destin de Cony le sapin

Cony coule des jours heureux dans sa forêt en compagnie de ses amis. Ils chantent et dansent et n'ont qu'une vague idée de la menace que représentent les humains... Un conte survitaminé avec une ribambelle de personnages, interprétés avec entrain par les comédiens de la compagnie « Les Astronambules ».

> **Lundi 23 décembre** <

La belle aventure des Cow-boys magiciens

Après « Les Pirates magiciens » présenté l'année dernière et plusieurs fois primé dans des festivals internationaux de magie, l'artiste albigeois Christian Vedeilhé est de retour.

Accompagné de Valéry, il présente un spectacle de magie animalière intitulé « La belle aventure des Cow-boys magiciens ».

> **Mardi 24 décembre** <

Féerie de Noël

En compagnie de Marie et du Clown Filto découvrez l'histoire du music-hall. Un voyage au pays des clowns, des gags, de la magie comique et des chansons de Noël à quelques heures de la venue du Père Noël.

> **Mercredi 25 décembre** <

Pas de spectacles ce jour-là, c'est la pause pour les artistes du théâtre !





> **Jeudi 26 décembre** <

Le monde merveilleux de Julien

Laissez-vous emmener dans un univers peuplé de ballons, accompagné de poésie et de magie, saupoudré d'une bonne dose de fantaisie.

> **Vendredi 27 décembre** <

Magic Land

Mêlant subtilement clownerie, ventriloquie et magie, Herbay Montana emporte le public dans un tourbillon de bonne humeur et d'émotions. Un spectacle drôle et participatif.

> **Samedi 28 décembre** <

Tempête comique

Un spectacle coloré, une histoire drôle et douce, une complicité extraordinaire entre des clowns et leur chien pour des drôleries ubuesques !

> **Dimanche 29 décembre** <

Le Rêve magique

Grandes illusions et lévitations sont au programme avec ce nouveau spectacle de l'illusionniste béarnais Fabrice Limouzin (créateur du Festival international des révélations de la Magie d'Orthez).

> **Lundi 30 décembre** <

Le retour du Grand Lutin

Tout droit arrivé de la planète Gibou, le grand Lutin est de retour. Un drôle de personnage qui à l'aide de sa « malle de voyage » raconte ses pérégrinations à travers le temps.



**PRENEZ LA POSE
AVEC LE PÈRE NOËL
AU THÉÂTRE DES LICES !**

Cette année, petits et grands repartiront émerveillés avec la possibilité de se faire prendre en photo avec le Père Noël dans le hall du Théâtre des Lices.

Après le 25 décembre, le Père Noël, devant repartir dans le Grand Nord, laissera sa place aux héros préférés des enfants : Stella et Marcus le 26 décembre, Mickey et Minnie le 27 décembre, Sam le pompier et Tchoupi le 28 décembre, Daisy et Donald le 29 décembre, Astérix et Obélix le 30 décembre.

> **Les 11, 14, 15, 18, 21, 22, 23, 24, 26, 27, 28, 29, et 30 décembre – De 13h30 à l'issue des spectacles – Théâtre des Lices**

CONCERT DE NOËL

Les chants de Noël vont résonner dans la cathédrale avec les chœurs du Conservatoire.

Un concert proposé par l'association Moucherel en partenariat avec la Ville d'Albi

> **Dimanche 22 décembre à 14h et 16h – Cathédrale Sainte-Cécile – Entrée gratuite**



2

LES ÉVÉNEMENTS

organisés par
vos commerçants,
vos associations
de quartiers,...

UN VOYAGE AU PAYS D'ALICE EN DANSE ET EN MUSIQUE

Danse/L'association Albi Destination Danse présente sur la scène du Grand Théâtre son nouveau spectacle intitulé « Alice'christmas ». Lyne Nell, professeur de danse et chorégraphe, a travaillé cette année sur le thème d'Alice au pays des merveilles qui croise l'univers de Casse-noisette. C'est la veille de Noël dans la maison d'Alice et rien ne manque pour fêter cet événement. Pourtant, en ces périodes de fêtes, Alice est nostalgique car ses amis du pays des merveilles lui manquent. Alors que tout est calme dans la maison, Casse-Noisette apparaît pour ouvrir la porte du pays des merveilles, laissant ainsi rentrer toute une galerie de personnages qui viennent rejoindre Alice. Mais la terrible Reine de cœur est aussi parmi les invités! Entre l'intrépide Alice, le lapin blanc et les nombreuses créatures de son univers fantastique, chaque élève (ils sont plus de 150) va trouver sa place, quels que soient son niveau et sa discipline, au cœur des chorégraphies. Un spectacle soigné et généreux puisque l'ensemble des bénéfices sera reversé au profit de l'association « SOS bébés ».

> **Dimanche 15 décembre à 15h30 au Grand Théâtre. Tarifs : 10€. Réservations au centre de danse, 27 place Lapérouse, 06 80 63 59 93 et à la boutique Avant-Scène, 43 rue Séré de Rivières, 05 81 40 42 26.**



AVEC L'OFFICE DE TOURISME

LES HAPPY TIME

L'Office de Tourisme d'Albi vous invite les trois samedis avant Noël pour un après-midi découverte et shopping. Les Happy Time sont des rendez-vous donnés aux touristes et aux habitants pour promouvoir les produits locaux, artisanaux, pour échanger et pourquoi pas se laisser tenter par des cadeaux originaux à l'approche des fêtes de fin d'année.

Les samedis du 7 au 21 décembre de 14h à 17h
Office de tourisme rue Mariès. Entrée libre.

Les femmes à l'honneur

Mesdames, venez profiter de moments privilégiés, organisés spécifiquement pour vous! De la cosmétique à la gastronomie en passant par l'artisanat, tous les produits qui s'adressent aux femmes et / ou qui sont confectionnés par des femmes feront l'objet d'une attention toute particulière.

> **Samedi 7 décembre à partir de 14h**

La gastronomie

Les fêtes de fin d'année sont l'occasion de mettre en avant les produits locaux. Venez déguster, découvrir ou redécouvrir les produits d'ici, tout en rencontrant les producteurs.

> **Samedi 14 décembre à partir de 14h**

L'artisanat

De l'or dans les mains et des idées plein la tête, nos artisans vous dévoileront de très beaux cadeaux à offrir à vos amis, votre famille ou simplement pour vous faire plaisir.

> **Samedi 21 décembre à partir de 14h**

ALBI QUIZ COULEUR NOËL

En solo, en duo ou en famille, venez parcourir les rues de la ville orienté par un quiz « patrimoine » et les commentaires d'un guide conférencier. Vos missions : retrouvez, grâce aux indices, les bonnets du Père Noël cachés dans la ville et surtout répondez bien aux questions... Un challenge dans la joie et la bonne humeur! Tous les participants seront récompensés!

Plein tarif : 16€/personne - Tarif réduit (enfants à partir de 6 ans, étudiants, demandeurs d'emploi, CA) : 12,50€/personne

> **Samedis 14 et 21 décembre et mercredi 18 décembre de 15h à 17h**



VOS COMMERÇANTS VOUS INVITENT À LA FÊTE !

VOS ASSOCIATIONS DE COMMERÇANTS PROPOSENT DE NOMBREUSES ANIMATIONS DE NOËL POUR QUE VOUS PUISSIEZ VIVRE DES MOMENTS MAGIQUES TOUT AU LONG DU MOIS DE DÉCEMBRE.

VOYAGE DANS L'UNIVERS DE DISNEY

Avec l'Association des commerçants de l'autre côté du Vigan

Pour les fêtes de Noël, l'association des commerçants « de l'autre côté du Vigan » vous fera voyager dans l'univers de Disney. Les différents héros des dessins animés Disney qui décoreront les vitrines vous guideront dans les rues Croix-Verte, d'Amboise et Séré-Rivières pour participer au grand jeu de Noël, et tenter de gagner un séjour pour quatre personnes

à Disneyland Paris.

Jusqu'au 31 décembre.

Plus d'infos : Facebook De l'autre côté du Vigan

DES ÉTOILES PLEIN LA RUE

Avec l'association des commerçants de la rue Peyrolière

L'association des commerçants de la rue Peyrolière va cette année encore vous amener doucement vers Noël dans une ambiance familiale et féerique.

RUE TIMBAL

Les commerces de la rue Timbal vont décorer leur rue avec des sapins provenant du Lycée Fonlabour.

NOËL FÉRIQUE

Avec les commerçants des rues Sainte-Cécile, Verdusse et attenantes

Vos commerçants des rues Sainte-Cécile, Verdusse et attenantes vous invitent à venir découvrir les décorations réalisées pour la seconde année par la formation bac pro horticole de Fonlabour dès le 30 novembre. Venez en famille vous amuser avec les passe-têtes de Noël.

Plus d'infos : Facebook association Albi Cœur de Cité

NOËL ET SON UNIVERS FÉRIQUE

Avec les commerçants du quartier Cordeliers-Lapérouse

Les commerçants du quartier Cordeliers-Lapérouse ont organisé la venue d'un manège pour les enfants du samedi 14 décembre au dimanche 5 janvier. Des tickets manège vous seront offerts lors de vos achats. Et d'autres surprises sont au programme !

Du 14 décembre au 5 janvier

Plus d'infos : Facebook Les commerçants du quartier Lapérouse/Cordeliers



CHANTS, CONTES ET CIRQUE

« LE SECRET DU PÈRE NOËL »

Chants, contes et cirque pour les enfants de 0 à 8 ans : Églantine et Gwendoline sont deux lutins venus du pôle Nord pour vous conter l'histoire du Père Noël et vous faire découvrir son secret.

> Samedi 7 décembre à 15h30,
médiathèque d'Albi - Cantepau, 50 avenue
Mirabeau - Inscriptions : 05 63 76 06 50



RÉVEILLON INTERQUARTIERS

Le réveillon intercomités de quartier se déroulera le 31 décembre à la salle événementielle de Pratgraussals avec un menu gastronomique et un orchestre.

> Plus d'infos: Service vie des quartiers
de la Ville d'Albi , 05 63 49 11 24



OFFICES DE NOËL

MESSES DE NOËL

CATHÉDRALE SAINTE-CÉCILE

• 24 décembre à 19h et 23h30

• 25 décembre à 11h et 18h

COLLÉGIALE SAINT-SALVI

• 24 décembre à 22h

• 25 décembre à 9h30

MESSES DU NOUVEL AN

CATHÉDRALE SAINTE-CÉCILE

• 31 décembre à 23h

• 1^{er} janvier à 18h

COLLÉGIALE SAINT-SALVI

• 1^{er} janvier à 10h30

TEMPLE PROTESTANT

20, rue Fonvielle :

FÊTE DE NOËL

intergénérationnelle

• 15 décembre à 10h15

VEILLÉE DE NOËL

• 24 décembre à 18h30

CULTE DE NOËL

• 25 décembre à 10h15

CONCERT DE NOËL

DU BON SAUVEUR

Concert exceptionnel dans
le cadre de la saison OFF
du Festival d'Autan.

> Dimanche 15 décembre à 17h,
Chapelle du Bon Sauveur,
rue Lavazière



NOËL DANS VOS QUARTIERS

Albi scintille aux couleurs de Noël et tous les quartiers s'animent pour célébrer les fêtes de fin d'année: spectacle et goûter de la Saint-Nicolas au Breuil-Mazicou, goûter à Lapanouse, animations à la Renaudié,...

Les associations de quartier se mobilisent pour vous offrir plusieurs temps forts tout au long du mois de décembre.

Rapprochez-vous d'elles afin de connaître le programme complet des animations.

> Plus d'infos: Service vie des quartiers de la Ville d'Albi, 05 63 49 11 24

QUAND SOLIDARITÉ RIME AVEC GOÛTER

Comme chaque année, le Goûter de la solidarité s'adresse aux personnes seules et aux familles isolées d'Albi qui souhaitent, pour clôturer l'année, rencontrer d'autres Albigeois en partageant un moment de convivialité. Organisé par le Centre communal d'action sociale de la ville, ce goûter est un véritable moment de partage.

Les Albigeois, qui souhaitent venir témoigner leur solidarité, peuvent également participer à ce goûter soit en apportant des friandises, des pâtisseries, des fruits, ... soit en participant à l'animation.

> Mardi 31 décembre de 15h à 17h au restaurant social l'Entr'aide, 2, avenue du Colonel Teyssier. 05 63 49 10 44



UN SPECTACLE POUR LA PAIX

Réalisé pour célébrer les cent ans de la fin de la Grande Guerre, ce spectacle intitulé « Si on chantait la paix » est avant tout un hommage aux hommes et aux femmes du monde entier qui ont sacrifié leur vie pour la paix.

Sur la scène du Grand Théâtre, le groupe italien Incanto (25 choristes, 7 musiciens et un narrateur) propose un savant mélange entre chants traditionnels italiens, chansons d'auteurs italiens et poésie (sous-titrés sur grand écran) pour rappeler que la paix est un engagement de tous les jours.

> Samedi 21 décembre à 20h30 au Grand Théâtre - Tarifs: 15, 20 et 30€
Réservations au Grand Théâtre 05 63 38 55 56 et le soir de la représentation



NOËL GOURMAND AU MARCHÉ COUVERT...

Ouvertures exceptionnelles les 23, 24 et 31 décembre de 7h à 18h - le 25 décembre et le 1^{er} janvier de 7h à 13h.

Un bon moyen de retrouver les valeurs essentielles des fêtes de fin d'année : le goût des choses simples et l'amour des produits du terroir.

MARCHÉ ET SOIRÉE GOURMANDE DE NOËL À LA HALLE DU CASTELVIEL

« 100 % producteurs », c'est-à-dire issus directement de l'exploitation, voilà ce que vous propose ce marché à l'initiative des producteurs de pays de la halle du Castelviel. Ce rendez-vous est aussi l'occasion de déguster, à partir de 19h, les produits locaux proposés.

> Jeudi 5 décembre de 16h à 21h - Halle du Castelviel



...QUI SE MET À LA TRUFFE

Pour la troisième année, la truffe est à l'honneur au Marché couvert. Le président des trufficulteurs du Tarn a mobilisé ses équipes pour que la truffe tarnaise soit présentée et vendue sur des stands tous les samedis à partir de 9h30, avec une « ouverture » au clairon comme le veut la tradition. Curieux ou acheteurs pourront ainsi rencontrer les producteurs qui ne sont jamais avares de bons conseils sur l'utilisation de ce produit prestigieux.

> Du 21 décembre à fin janvier
Tous les samedis dès 9h30 et jusqu'à la fin des ventes - Marché couvert



MARCHÉ PELLOUTIER

Marché exceptionnel

> Mardi 24 décembre de 7h à 12h



BROCANTE DE NOËL

Les antiquaires et brocanteurs de l'Albigeois vous donnent rendez-vous pour la traditionnelle brocante de Noël. Plus de soixante-dix exposants proposeront des objets, meubles, tableaux,... L'occasion de dénicher la bonne affaire au détour d'une allée et peut-être le cadeau qui fera toute la différence pour vos proches.

> **Dimanche 8 décembre de 7h à 18h**
Halle du Castelvial

CRÉATIONS ORINALES

Laetitia Cassan, créatrice des ateliers pour enfants « Les Pois sont verts », propose un apéro/vente à l'Hôtel Lapérouse. L'occasion pour les visiteurs de rencontrer cet artiste et de découvrir son travail en toute convivialité : tapis, coloriage géant d'Albi, pots, t-shirts,... des créations uniques, pleines d'énergie et de couleurs, pour des cadeaux originaux à l'approche des fêtes de Noël.

> **Jeudi 12 décembre à partir de 18h30**
à l'hôtel Lapérouse, place Lapérouse

MARCHÉ DE NOËL DE LA MAISON DE L'AMITIÉ

Un air de fête flottera aux abords et à l'intérieur de la Maison de l'Amitié qui organise son marché de Noël. Vous sont proposés, avec la participation d'artisans et de producteurs locaux, des décorations, des créations textiles, des produits gourmands, des bijoux,... sans oublier la traditionnelle vente de sapins au profit du Téléthon.

> **Vendredi 6 et samedi 7 décembre de 10h à 18h,**
Maison de l'Amitié, place du Palais



LA FÊTE DES LUMIÈRES

À la nuit tombée, dans le cadre de la traditionnelle « Fête des lumières », les habitants de la butte du Castelvial poseront sur leurs fenêtres lumignons et bougeoirs pour illuminer la place Savène. Et pour un moment convivial et musical, le chœur d'Anna, qui regroupe quatorze femmes dirigées par le chef de chœur Anna Pogossian, proposera un répertoire issu des musiques du monde et des chants classiques. À écouter avec du vin chaud et des petits gâteaux.

> **Jeudi 12 décembre à 19h place Savène (en cas de météo défavorable, le concert sera reporté)**



ATELIERS CRÉATIFS DE DÉCO DE NOËL

Ateliers créatifs (guirlandes, étoiles et autres jolies choses pour décorer le sapin et la maison) - À partir de 6 ans.

> **Samedi 21 décembre à 15h - médiathèque Pierre-Amalric -**
Inscriptions : 05 63 76 06 10

DU 1^{ER} AU 24 DECEMBRE

GRAND JEU

DE Noël

Ta liste de Noël
se gagne en ville* !
Avec les commerçants du centre ville



RETIRE TA CARTE
DE PARTICIPATION ET
DEPOSE TA LISTE DANS
UN DES SECRETARIATS
DU PERE-NOEL



Noël se Vit
en Ville !



L'ASSOCIATION DES COMMERCANTS D'ALBI

*TIRAGE AU SORT LE VENDREDI 27/12 - Jeu gratuit sans obligation d'achat
A gagner 5 chèques pour un montant total de 1000€ (5 chèques de 200€)
REGLEMENT DU JEU DISPONIBLE CHEZ MAITRE RAZES 22 Boulevard Carnot - 81000 Albi



Le quiz de Noël

Bénéficiez de places gratuites pour le manège ou le petit train !

Pour gagner des places, il suffit de répondre ci-dessous aux trois questions (les réponses sont dans Albimag) et de présenter le coupon-réponse à l'accueil de la mairie entre le 7 et le 21 décembre (du lundi au vendredi de 8h à 19h et le samedi de 9h à 12h). Deux places seront remises directement sur place dans la limite des stocks disponibles aux personnes (domiciliées à Albi) ayant répondu juste au questionnaire.

1

Quelle est la hauteur du manège qui se tiendra sur le Jardin national pendant les fêtes de Noël ?

20m 45m 63m

2

Quel est le nombre de wagons qui composent le petit train de Noël ?

3 5 8

3

Sur quelle façade une fusée devrait-elle décoller pour l'espace ?

- Théâtre des Lices
- Tribunal
- Cathédrale

*Merci de remplir le talon (un par foyer) ci-dessous en indiquant vos réponses puis de le présenter à l'accueil de la mairie **entre le 7 et le 21 décembre**. Si vos réponses sont justes, deux places vous seront remises en échange.*



Nom :

Prénom :

Adresse :

Téléphone :

Réponses : 1) 2) 3)



Shopping Noël

CHEZ LES COMMERÇANTS DU CENTRE-VILLE

Pour vous aider lors de votre shopping, voici non pas une sélection de cadeaux mais une idée de parcours dans les rues du centre-ville pour faire vos achats. Cadeaux pour les messieurs, pour les dames, les enfants,... vous aurez l'embaras du choix et les conseils des commerçants.



// POUR LES FANS D'ALBI //

Vos amis, proches ou de passage pour les fêtes sont amateurs de notre cité ? Faites en des « privilégiés » avec le City pass proposé par l'**Office de tourisme** rue Mariès. Cette carte va les combler avec deux billets d'entrée prépayés (cathédrale et musée), un déjeuner dans le centre historique et des avantages shopping chez les commerçants partenaires. N'oublions pas la **boutique de l'office** qui propose mugs, sacs, porte-clés et autres objets à l'effigie d'Albi. Les amateurs de vintage seront comblés avec l'affiche de notre cité proposée chez **Point cadre** rue de Saunal. Albi en gourmandises ? C'est possible aussi avec une tablette présentant la cathédrale tout en chocolat chez Julien Gayraud au coin de la rue Peyrolière, les incontournables macarons de chez **Michel Belin** ou encore les bonbons « Les briques du vieil Albi » des **Délices Lamarque** rue Sainte-Cécile.

// POUR LES GOURMANDS //

Profitez des nombreuses variétés de thé (verts, noirs, parfumés,...) chez « **l'Artisan du Thé** » rue de Hôtel de ville. Et si vous voulez offrir des accessoires, vous trouverez tout le nécessaire chez « **Bompert** » place Jean-Jaurès pour un vrai « tea time » à l'anglaise ! Les amateurs de café ne seront pas en reste avec la nombreuse sélection, de crus, de cafetières, de machines de la **Brûlerie Suau** au marché couvert. Juste à côté, vous pourrez accompagner cet instant avec des pâtisseries et des chocolats de Noël de chez **Philippe Benetot**. Ne manquez pas de faire un tour à l'épicerie fine chez **Fauvette**, rue Saint-Julien qui regorge de produits pour retrouver le vrai goût des bonnes choses.

// POUR LES MESSIEURS //

Qu'ils soient dandys, geeks ou épicuriens, les hommes ne sont pas toujours faciles à combler ! Direction la boutique **l'Aristo**, rue de l'Hôtel de ville, avec des produits très design : tee-shirt, sculptures, objets de décoration, accessoires en tous genres, sacs, montres. Juste à côté, au **Cellier d'Épicure**, les amoureux du malt et de bons vins (à consommer avec modération) apprécieront la sélection de breuvages mais aussi de coffrets et d'accessoires. Même thématique et grands choix aussi à **La clef des vins**, rue du docteur Camboulives. Et si le destinataire est un geek fan de la marque à la pomme, faites un tour à la boutique **Istore** rue Saint-Julien.





// POUR LES COQUETTES //

Colliers, bagues, boucles d'oreilles, comblez vos amies ou proches avec les jolies créations de chez au **Bonheur des dames** rue Sainte-Cécile. À quelques mètres de la, rue de l'Oulmet, la boutique **Albi baba** propose des bijoux en pierres naturelles et **Madrigal** des accessoires de mode. Bijoux fantaisie, mais aussi pinces pour foulards, ou encore bijoux pour cheveux, sont également disponibles rue Peyrolière chez **Samantha**, une institution albigeoise depuis trente ans. Le concept store **le Cochon bleu**, rue de l'hôtel de ville, offre en un seul lieu des vêtements, des bijoux, de la déco et des objets de curiosité dans un style bohème. Toujours rue de l'Hôtel de ville, les bijoux uniques en argent de l'**Atelier 5** et la sélection raffinée de bijoux et d'accessoires de chez **Équinoxe** ou encore de chez **Léontine de la cour** vous séduiront par leurs offres.



// POUR LES AMATEURS DE SPORTSWEAR //

Vous avez des amis ou des enfants fans de skate ? Direction l'incontournable boutique **Lockwood Skateshop** rue Timbal ou vous trouverez un grand choix de skateboard, accessoires et habits. **Training** rue Saint-Julien, est la boutique de mode qui habille les hommes amateurs de tenues urbaines et décontractées avec une sélection de vêtements ainsi que de nombreux accessoires « *sportswear* ».

// POUR LES JOUEURS //

Vous cherchez un jouet en bois original ? Direction la boutique **Amu'z Bois** rue Croix verte qui va ravir les enfants avec l'intemporel yo-yo ou la pimpante cuisinière, du tricycle aux charmantes dînettes en passant les voitures à pédales et les bateaux pirates. Avec de nombreuses références, la boutique **Chats Pitres** au 2 rue des Catherinettes est l'expert en jeux de société : jeux de stratégies, d'enquêtes, de hasard, de cartes,... des jeux originaux pour ravir la famille et les amis.



// POUR DES LECTEURS //

Pour vous aider dans vos choix, les six librairies du centre-ville, **Transparence** (rue Timbal), **Librairie Attitude** (Lices Pompidou), **Clair Obscur** (rue Saint-Claire), **les Petits vagabonds/Librairie des enfants** (rue Peyrolière), la librairie religieuse **Siloë** (rue Augustin Malroux) et **Gaïa Lib**, dédiée à la bande dessinée (rue Séré de Rivière) proposent une sélection d'ouvrages : coups de cœur, beaux livres et bandes dessinées,... pour offrir ou s'offrir une parenthèse lecture.

// POUR UNE DÉCO FLORALE //

Les artisans fleuristes le **Nid Bio** situé rue de l'hôtel de ville, la **Fée des fleurs** avenue Général de Gaulle mais aussi **Foreal** place du Maquis et **Auréline** avenue Dembourg, seront vos meilleurs alliés durant les fêtes de fin d'année, car on ne saurait se représenter la magie des fêtes de Noël sans fleurs, sans centre de table et couronnes ou sapins pour sublimer votre décoration.



// POUR LES PETITS CADEAUX ORIGINAUX QUI PEUVENT FAIRE LA DIFFÉRENCE //

Au cœur de la rue Sainte-Cécile, la vitrine de l'enseigne **Happy design** est reconnaissable par ses objets fun et colorés qui y sont exposés. Ces créations, pour toutes les pièces de la maison, apportent de l'originalité dans les objets du quotidien. Autre adresse, **Babioles et bricoles** rue de l'Hôtel de ville, où se côtoient au sein de la boutique cartes, papeteries, magnets, stylos, petits objets déco et accessoires pleins d'humour. Les fêtes sont aussi l'occasion de penser aux autres, à tous les autres. Avec la boutique solidaire de l'**UNICEF**, située 25 rue de la Porte neuve, vous pourrez offrir à vos proches des cadeaux (carte de vœux, jeux, produits solidaires,...) qui ont du sens et qui contribuent concrètement à aider les enfants démunis.



// POUR DES PRODUITS CRÉATIFS ET UNIQUES //

Rue Péryrolière, sous l'enseigne **Au gré du vent**, quinze créateurs proposent des pièces originales, uniques et en petites séries à des prix accessibles. Dans la même rue, **Belgo Pop** offre une sélection de produits (bières, confitures, biscuits, objets,...) 100% belges. Situé derrière l'Hôtel de ville, la boutique-atelier, **Athamor** offre une multitude d'articles déco vintage et de meubles relookés. Pour des produits authentiques, issus du pastel à base de couleurs naturelles, direction l'**Artisan pastellier** rue Puech Berenguer où vous trouverez des bougies, des chèches et des robes au bleu si caractéristique.

// ET POUR MARQUER UNE PAUSE DURANT VOTRE SHOPPING //

Se balader dans les rues du centre-ville et les magasins n'est pas de tout repos. Faites une petite pause pour soulager vos pieds et vous ravitailler. Si certains ont leurs habitudes dans les brasseries traditionnelles (**Pontié, Vigan**,...) d'autres aiment se retrouver dans un lieu original comme le salon de thé **Herytage** place Sainte-Cécile ou **Au moulin à café** rue de l'Oulmet pour savourer une bonne boisson chaude accompagnée de délicieuses pâtisseries.

// POUR LES AMATEURS DE DÉCO //

Rue de l'hôtel de ville, **L'attrape cœur** est une boutique de décoration aux petits airs de brocante à l'image d'un grenier animé d'un mobilier neuf patiné et d'objets décoratifs plus variés les uns que les autres : vases, cadres, lampes, miroirs, coussins,... Ici, tous les centimètres sont utilisés dans le moindre coin ou recoin. Avec ces 100 m² répartis sur deux niveaux, **Tryptik** avenue Général de Gaulle est la référence pour le mobilier et les objets design. Quant au magasin **Phlomis** rue Camboulives, il ravira les amateurs de déco champêtre avec des petits meubles d'appoint, bibliothèques, commodes et consoles.





// POUR DES CADEAUX PLUS CULTURELS //

N'hésitez pas à faire un tour à la boutique du **musée Toulouse-Lautrec**. Vous y trouverez un grand choix de livres, de magnets, d'affiches, de parapluies,...une foule d'idées pour petits et grands autour de l'univers de Lautrec. La Boutique du **centre d'art le Lait** s'inscrit dans le prolongement des activités du lieu (expositions, performances, concerts), en proposant catalogues d'exposition, monographies, livres jeunesse, livres d'artistes, vinyles,...Vous pouvez aussi offrir des places de concerts du **Noctambule** qui propose une programmation originale et ouverte à tous mais aussi pour les spectacles de la **Scène nationale**. Vous pouvez même déjà offrir des forfaits pour **Pause Guitare** qui aura lieu **du 7 au 12 juillet 2020**. Quelques premiers noms commencent déjà à être dévoilés : les Frangines, Niska, Angèle, Dionysos, Iggy Pop, Alain Souchon, Christophe Maé, Mika, Francis Cabrel, Jethro Tull et Supertramp Roger Hodgson.

// DERNIÈRE MINUTE //

La **microbrasserie Sainte-Cécile** créée l'année dernière vient de sortir sa bière de Noël baptisée « *Winter seasonal - Notre cuvée* ». Réalisée à partir d'une recette ancienne à base de pousses de sapin (de l'Ariège !), cette bière artisanale de dégustation présente un goût original et une belle mousse qui devrait connaître un certain succès ! Elle est disponible à la brasserie (15 rue Basse des Moulins, près du Pont Vieux), mais également chez des cavistes et des boutiques d'Albi (Cellier d'Epicure, Délices Lamarque, Ô Lieu divin...). À noter qu'à l'Office de tourisme et à la brasserie, il est possible de l'acheter avec un décapsuleur (pièce unique) réalisé par Albigeois. www.microbrasserie-saintececile.com commandes par tel 06 21 43 20 11 ou par mail.



PENSEZ À recycler vos sapins !

Une fois la période des fêtes passée, pensez à recycler vos sapins de Noël. Afin de favoriser un comportement éco-responsable, la Ville d'Albi, met en place des points de collecte où les Albigeois pourront déposer leur sapin sur les points suivants : places du foirail du Castelviel, Fernand Pelloutier, de la Résistance et de la Marne, rues Frédéric Mistral et Gustave Courbet, square Nougarede, boulevards du Lude et de Cantepau (au droit de l'espace vert entre le boulevard Lannes et l'avenue Mirabeau) ainsi que dans les maisons de quartier de la Renaudie et du Marranel. La Ville d'Albi a confié à l'association albigeoise Regain Action la gestion de cette collecte qu'elle transportera au centre horticole municipal des Issards. Les sapins seront broyés sur place et ce broyat sera ensuite utilisé dans le cadre de l'exploitation des espaces verts.



TOULOUSE-LAUTREC AU GRAND PALAIS

110



JOURS
D'EXPOSITION



228

ŒUVRES EXPOSÉES
DONT 32 D'ALBI

11



PAYS REPRÉSENTÉS
DONT LES ÉTATS-UNIS ET LE
BRÉSIL SOIT 36 PRÊTEURS

137 338



VISITEURS LE
PREMIER MOIS

1H30

DURÉE DE
LA VISITE GUIDÉE



12

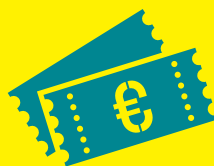
ESPACES DE
DÉCOUVERTE
DANS SIX SALLES



PAGES
DANS LE CATALOGUE OFFICIEL

15

EUROS L'ENTRÉE
(7/11 EUROS RÉDUITS)



D'EXPOSITION



Avec « falaise », gare au vertige

Événement \ La compagnie Baro d'avel, dont la signature s'impose merveilleusement sur les scènes européennes depuis quelques années, invente un monde poétique au fil de ses spectacles à la lisière du cirque et des arts plastiques. « Falaise » est leur nouvelle création qui réunit huit artistes, un cheval et des pigeons. Ensemble, ils forment une tribu insolite qui évolue dans une scénographie tout en noir et blanc et teste les limites du corps et de l'esprit en un même élan. Un spectacle insolite et original dans lequel l'acrobatie, qui tient lieu de langue intime, emporte le public dans un univers onirique à découvrir absolument !



Mercredi 11 décembre à 19h30 et mercredi 12 décembre à 20h30 au Grand Théâtre.

Tarifs : 9 à 26€. Réservations : 05 63 38 55 56
ou albilletterie.fr



Vendredi 20 décembre à 20h30 au Noctambule/MJC 13, rue de la République.

Tarifs : 10 et 7€. Réservations :
<http://le-noctambule.festik.net>



Science-fiction, informatique et jeux vidéo à l'assaut des médiathèques !

Événement \ Geek weeks », c'est le rendez-vous qui fera plonger le public dans l'univers de la science-fiction, des jeux vidéos et du hardware informatique, jusqu'au 21 décembre dans les médiathèques du Grand Albigeois. Un concentré d'animations avec, par exemple, une rencontre avec l'illustrateur de « Comics » Niko Henrichon ou encore un café citoyen qui a pour thème « les jeux vidéos et la culture geek ont-ils envahi notre quotidien ? ». Du côté des ateliers, vous pourrez créer un « Space invader » en mosaïque comme l'artiste de street art Franck Slama ou débattre sur les bienfaits des jeux vidéos, ... Cinéma, bandes dessinées, réalité virtuelle, réseaux sociaux, jeux en réseau et sur consoles, innovations technologiques, Fantasy et « pixel art » pratiquement tous les domaines de la culture « geek » seront abordés durant ces trois semaines !



Du 2 au 21 décembre, médiathèques Pierre-Amalric, de Cantepau, de Saint-Juéry et de Lescure.
Plus d'infos : www.mediatheques.grand-albigeois.fr



© Sébastien Dolidon

« Le prénom » pas facile à choisir

Théâtre \ Voici l'histoire d'un dîner qui va virer au cauchemar. Dans « *Le Prénom* », un groupe d'amis se déchire autour du patronyme que l'un des couples a choisi pour son futur enfant. Après une adaptation cinématographique couronnée de succès, la pièce, nommée aux Molières 2019, est de retour sur la scène du Grand Théâtre. Elle est interprétée par une nouvelle génération de comédiens taillée pour séduire : Jonathan Lambert et Florent Peyre, deux stars du one man show et des plateaux TV, ainsi que les talentueux artistes que sont Juliette Poissonier, Julie Farenc et Mathieu Rozé. Le tout dans une mise en scène qui n'a rien perdu de sa puissance comique ni de son rythme bien maîtrisé.

Une des dernières soirées de carnaval

Théâtre \ Après avoir présenté « *le Pays lointain* » sur la scène du Grand Théâtre, Clément Hervieu-Leger, pensionnaire de la Comédie Française comédien et metteur en scène, est de retour avec « *Une des dernières soirées de carnaval* ». Cette comédie peu connue du dramaturge italien Goldoni a été écrite en guise d'adieu à son public, avant de quitter Venise pour Paris : c'est la dernière soirée de carnaval et à cette occasion, Maître Zamaria, tisserand vénitien de renom, réunit tout le gratin de la ville. On dîne, on joue, on danse comme si de rien n'était et pourtant, le départ approchant, les esprits se libèrent. Les sentiments sont dévoilés, les agacements avoués et les critiques assumées. Cette dernière soirée sera aussi la dernière de l'insouciance. « *Une des dernières soirées de Carnaval* est un élégant spectacle de troupe, en costumes et musiques d'époque, qui creuse les rapports complexes régissant toute société.



Dimanche 22 décembre à 17h au Grand Théâtre.

Tarifs de 29 à 57€ Réservations : www.les-theatrales.com, www.albilletterie.fr



© Bernard-Fichesse



Mardi 17 décembre à 20h30 et mercredi 18 décembre à 19h30 au Grand Théâtre.

Tarifs : 9 à 26€. Réservations : 05 63 38 55 56 ou albilletterie.fr

« Albi danse pour le Laos », les danseurs ont du cœur!

Expo \ C'est un spectacle riche et varié qui sera donné le samedi 11 janvier à 20h30, au Grand Théâtre. Pas moins de onze écoles de danses, regroupant près de 500 danseurs, offriront leurs pas et chorégraphies pour l'association « *Eveil du Laos* » qui lutte contre la déscolarisation des enfants laotiens. Pour soutenir l'association et la construction d'écoles, retenez votre soirée et venez nombreux à ce spectacle qui vous réjouira ! Seront présentes les écoles de danse : Case à Danse, Le Chantier, Atelier Boyer, Jazz'am, Studio ballet Émilie Alberge, Zone à danser, Le Dôme des arts, Jazz Y Dance, La fabrique, Temps Danse de Marssac et Lo Capial de Saint Juéry.



Samedi 11 janvier à 20h30 au Grand Théâtre. Tarifs : 16€. Réservations le jour même au Grand Théâtre de 14h à 18h et à partir de 19h. Plus d'infos : 06 28 30 29 71 www.eveildulaos.org



Photos : DR.

ILLUSIONS PERDUES

Théâtre \ Après son diptyque homérien, « *Illiade* » et « *Odyssée* », spectacles accueillis la saison dernière par la Scène nationale, Pauline Bayle présente, sur la scène du Grand Théâtre, « *Illusions perdues* ». Celui-ci conte la montée à Paris du jeune poète provincial Lucien jusqu'à sa chute en enfer ; depuis sa foi dans ses idéaux de jeunesse jusqu'à sa compromission et son pacte final avec le mal. Pour incarner la trentaine de personnage du roman de Balzac, six acteurs content, dans un espace scénique modulable, ce récit initiatique ancré dans « *la jungle* » du Paris de 1820. À travers Lucien, Pauline Bayle met en lumière cette soif de réussite qui peut nous asservir. Comme un miroir sur nos existences, entre espérance et résignation, aux troublantes résonances actuelles.



**Judi 9 janvier à 20h30
au Grand Théâtre.**

Tarifs : 9 à 26€. Réservations :
05 63 38 55 56 ou albilletterie.fr

« Les Clotildes 2 » de génération en génération

Théâtre \ Vous êtes nombreux à avoir adoré « *Les Clotildes* » lors de la saison passée. Elles sont de retour avec « *Les Clotildes 2* ». Pétil-lantes, elles vont enflammer la scène dans cette dernière création, accompagnées d'une nouvelle stagiaire. Comme d'habitude, à l'agence de casting, la vie est toujours aussi mouvementée ! Mais un jour, suite à un événement mystérieux, une des « *Clotildes* » est projetée du jour au lendemain à travers plusieurs époques et se retrouve sur les traces de celles qui les avaient précédées quelques décennies auparavant dans l'agence ! De génération en génération, de péripéties en péripéties, le public est embarqué pour un voyage musical à travers le temps et les modes, des années 60 à aujourd'hui. Un spectacle coloré, musical, pétillant et tonique avec Sarah Digne, Elsa Maure, Julie et Sophie Vilardell de la compagnie des 3T.



Photos : DR.



**Samedi 11 janvier à 20h30
au Théâtre des Lices.**

Tarifs : 15 et 20€. Réservations
le soir de la représentation
et sur www.albilletterie.fr



Photos : D.R.

Deux tendances au salon mariage et de la réception

Salon \ Le salon du mariage et de la réception fait son grand retour à la salle événementielle de Pratgraussals. Vendeurs de prêt-à-porter féminin et masculin, bijoutiers, fleuristes, traiteurs, loueurs de chapiteaux ou de vaisselle,... autant d'exemples d'exposants qui se tiendront à la disposition des futurs mariés durant ces deux jours. Sans oublier les traditionnels défilés et le jeu concours qui permettra aux gagnants de partir à Disneyland Paris. « Depuis 29 ans, ce salon regroupe de nombreux commerçants du centre-ville, mais aussi de sa périphérie dans une ambiance conviviale et intimiste », explique Jacques Martin un des organisateurs qui propose, ci-dessous, deux tendances à découvrir au salon.

Le chapeau : « Le public a souvent tendance à associer chapeau à un très grand mariage mais ce n'est plus le cas depuis quelques années. Il revient à la mode et peut être porté par tout le monde. Qu'il soit de style traditionnel, champêtre, classique, chic ou même customisé il est un accessoire qui sublime une tenue »

Le photomaton : « Bien sûr, il ne remplace pas un photographe qui saura, soit par la photographie mais aussi par la vidéo, immortaliser les plus beaux instants. Le photomaton est une animation à part entière qui consiste à prendre des photos avec des accessoires ludiques et décalés dans un cadre propice à l'amusement. Les participants posent devant l'objectif et récupèrent leurs photos-souvenirs quelques secondes plus tard »

« Giselle »

une réécriture dans le respect de la tradition



Photos : D.R.

Danse \ Le danseur étoile, directeur du Ballet du Capitole, Kader Belarbi, ressuscite l'un des plus beaux joyaux du répertoire, « Giselle ». Petit rappel de l'intrigue : Giselle est une jeune paysanne amoureuse d'un certain Loys alias Albrecht, un seigneur travesti en paysan. Ne supportant pas d'avoir été dupée, Giselle perd la raison et meurt avant de renaître parmi les « Willis » des ombres blanches immatérielles qui condamnent les mortels à danser jusqu'à la mort. Pour sa version de « Giselle », Kader Belarbi renforce le dualisme entre monde terrestre et surnaturel avec une chorégraphie à la fois terrienne et féerique tout en respectant la version originelle et en lui apportant une touche de modernité. Une vraie réussite.



Mardi 14 janvier à 20h30 et mercredi 15 janvier à 19h30 au Grand Théâtre. Tarifs : 18 à 38€. Réservations : 05 63 38 55 56, albilletterie.fr



Samedi 25 et dimanche 26 janvier, salle événementielle de Pratgraussals.

Entrée gratuite. Plus d'infos : www.salondumariagealbi.fr



Trois petites sœurs », un hymne à la vie

Alice, la cadette d'une famille de trois enfants, n'ira pas à l'école le jour de la rentrée. À l'annonce d'une nouvelle inattendue, ses parents et ses deux sœurs l'entoureront de tout leur amour pour l'aider à traverser les épreuves de la maladie. Deux ans plus tard, Alice s'éteindra paisiblement. Avec « *Trois petites sœurs* », Suzanne Lebeau, auteur-star du théâtre jeune public outre-Atlantique, offre un texte poignant qui affronte sans fard l'inacceptable, l'un des derniers tabous de notre société : la mort d'un enfant. La sobriété de la mise en scène de Gervais Gaudreault et le jeu admirable des comédiens portent avec ferveur cette pièce troublante de vérité et d'audace. Un hymne à la vie et une grande leçon de lucidité et d'humanité.



© FX Gaudreault



© Photos : D.R.

Du « Boucan » au Noctambule

Découverte \ Derrière ce Boucan se cache un trio : Piero Pépin Toulousain d'adoption, trompettiste au sein du quartet « *le Tigre des platanes* », le guitariste Bruno Izarn « *Kestekop* » et le poète punk Mathias Imbert. Trois univers singuliers qui s'assemblent et donnent naissance à une expérience musicale nouvelle entre folk, psychobilly, punk et chansons à textes avec une fougue débordante. On n'a jamais entendu un boucan aussi musical, parfaitement orchestré d'ailleurs, sur leur premier album par John Parish le producteur anglais de la chanteuse PJ Harvey.



Vendredi 24 janvier à 19h30 au Grand Théâtre.

Tarifs : 9 à 20€. Réservations :
05 63 38 55 56 ou albilletterie.fr



**Samedi 25 janvier à 21h
au Noctambule/MJC
13, rue de la République.**

Tarifs : 10€ prévente et 12/9€
le soir du concert. Réservations :
<http://le-noctambule.festik.net>

Énigme historique avec « Le cercle de Whitechapel »

Théâtre \ Dans l'Angleterre victorienne de la fin du XIX^e siècle, dans le quartier de Whitechapel, une série de meurtres terrifie la population. Sir Herbert Greville décide alors de réunir une fantastique assemblée d'enquêteurs. Leurs noms ? Arthur Conan Doyle, George Bernard Shaw, Bram Stoker et Mary Lawson. En somme, quelques-uns des plus grands esprits de leur temps, réunis pour résoudre une affaire devenue mythique ! Chacun permettant, par ses talents, de s'approcher de la vérité et du dénouement, avec intelligence et drôlerie. Quand une intrigue à la Agatha Christie rencontre « *Les Experts* », cette pièce mêlant le rire au suspens, embarque le public dans une aventure policière, captivante jusqu'à la dernière seconde ! Le tout dans une atmosphère so british. Élémentaire !



Dimanche 26 janvier à 17h au Grand Théâtre. Tarifs de 29 à 55€ Réservations : www.les-theatrales.com, www.albilletterie.fr



JACQUES GAMBLIN, THOMAS COVILLE ET VOGUE L'AMITIE!



**Mardi 4 février à 20h30 et mercredi
5 février à 19h30 au Grand Théâtre.**

Tarifs : 9 à 26€. Réservations :
05 63 38 55 56 ou albilletterie.fr

Théâtre Souvenez-vous, en 2014, Thomas Coville tentait de battre le record du tour du monde à la voile en solitaire à bord de son trimaran. Alors que le navigateur luttait contre les éléments, son ami, le comédien Jacques Gamblin, lui écrivait chaque jour par e-mail pour le soutenir dans son défi. De ces échanges est né le spectacle « *Je parle à un homme qui ne tient pas en place* » que Jacques Gamblin porte seul sur la scène du Grand Théâtre. Il ouvre ainsi au public les pages de l'amitié qui le lie au navigateur. Des messages magnifiques tissés avec tant d'humanité, d'humour et de finesse, lancés au-dessus des flots pour soutenir un grand marin pendant ses incroyables aventures. Un spectacle beau et puissant, un hymne sensible aux aventuriers, au courage et à la fraternité.



Le retour du festival **Albi jazz!**

Festival jazz \ Sortez les cuivres, les vents et les cordes, c'est le retour du festival Albi jazz ! Beaucoup d'amateurs se souviennent de ce festival, créé il y a 25 ans déjà, qui avait pour ambition de fédérer tous les publics et de les accompagner dans la découverte du jazz dans sa diversité. C'est dans cet esprit que la Scène nationale aborde cette première édition au travers de concerts, de rencontres, de projections, d'une exposition photographique de Christian Kitzinger mais aussi d'animations à la MJC, à la médiathèque Pierre-Amalric et chez les commerçants de la place des Cordeliers. Séduit par l'esprit et la programmation d'Albi jazz, André Manoukian, célèbre pianiste et auteur-compositeur, fait l'honneur au festival de devenir le parrain de cette édition ; il sera présent le 15 janvier en fin d'après midi au Grand Théâtre pour inaugurer le festival. Alors, place aux talents et place à la scène jazz avec Albi Jazz !



Du 15 au 18 janvier.

Renseignements et
réservations : 05 63 38 55 56

Les concerts du Grand Théâtre

Du 16 au 18 janvier à 20h30, le Grand Théâtre accueille une série de concerts : China Moses, chanteuse à la voix puissante et envoûtante et Leila Martial, révélation de la scène vocale française, avec des vocalises acrobatiques et émouvantes partageront la scène le 16 janvier. Pilier du jazz européen dès le début des années 1960, accompagnateur des plus grands jazzmen américains, le contrebassiste Henri Texier et son quintet feront vibrer la scène le 17 janvier. Le deuxième concert de la soirée est assuré par l'accordéoniste Vincent Peirani, qui a travaillé avec tous les grands noms du jazz français contemporain et qui présente son projet intitulé « *Living Being, Night Walker* » Une sorte de mission impossible musicale où sont réinterprétées des pièces de Purcell ou de Led Zeppelin. Enfin, le légendaire bluesman américain Lucky Peterson et le trio Anticyclone qui propose un jazz à la fois lyrique, populaire et expérimental seront sur scène le 18 janvier.

Du 16 au 18 janvier à 20h30 au Grand Théâtre.

Tarifs 16 à 32€ par soir. Pass 4 quatre concerts : 90/61€.

Renseignements et réservations : 05 63 38 55 56



Prenez place sous le chapiteau du Magic Mirror!

Installé au cœur du quartier culturel, sur le parvis du Grand Théâtre, un chapiteau va offrir, sous la houlette du contrebassiste Julien Duthu, une série d'animations (gratuites). Le public pourra ainsi retrouver les apéros concerts le soir, les jam sessions mais aussi les « *after* » et les « *concerts sandwiches* ». Des parenthèses musicales à l'heure du déjeuner où le spectateur a le droit de croquer dans son sandwich et d'avoir une boisson qui fait « *pschit* » tout en écoutant les musiciens. Du jazz en toute liberté et pour tous.

Du 16 au 18 janvier, sous le chapiteau place des Cordeliers. Gratuit

**JEU. 5 DÉC.****ATELIER DE CONVERSATION EN FRANÇAIS**

🕒 18H, *médiathèque Pierre-Amalric*
05 63 76 06 10

FAITES-VOUS UNE TOILE POUR LA BONNE CAUSE

Le club Soroptimist d'Albi propose la projection du film « Une femme d'exception » réalisé par Mimi Leder avec Felicity Jones, Armie Hammer. Les bénéfices de la soirée seront reversés à l'association « Paroles de Femmes »
🕒 19H15, *cinéma des Cordeliers*
<https://albi.soroptimist.fr>

LE RETOUR DU JEUDI

Concert avec « Lotus Titan, la fleur du mal »
🕒 18H30, *Institut universitaire Champollion*

AUTOUR D'UN VERRE

Visite de l'exposition « Alan Schmalz, 52 semaines d'oisiveté » et dégustation de vins avec l'association Terres de Gaillac. Tarif : 6 euros.
🕒 18H30, *centre d'art le LAIT, hôtel Rochegude, 28 rue Rochegude*
Réservations :
09 63 03 98 84

VEN. 6 DÉC.**DUO SAXICOLA RUBI**

Avec Dirk Vogeler et Laurent Rochelle
🕒 20H30, *le Frigo, 9 rue Bonne Cambe*

VEN. 6 ET SAM. 7 DÉC.**MARCHÉ DE NOËL**

De nombreux stands avec la présence d'artisans.
Maison de l'Amitié, place du Palais

SAM. 7 DÉC.**LES BIENFAITS DES JEUX VIDÉO**

Conférence et atelier animés par Yann Leroux, psychologue clinicien, psychanalyste et gamer
🕒 À PARTIR DE 14H, *médiathèque Pierre-Amalric*
05 63 76 06 10

HAPPYTIME

Temps de rencontre qui met « les femmes à l'honneur »
🕒 À PARTIR DE 14H, *office de tourisme rue Maries*
05 63 36 36 00

CLUEDO LITTÉRAIRE

Tu as entre 10 et 14 ans ? Tu es un vrai détective en herbe et tu adores mener l'enquête ? Alors le Cluedo littéraire est fait pour toi !
🕒 DE 14H30 À 16H30, *MJC 13 rue de la République Inscriptions :*
05 63 54 20 67

LE SECRET DU PÈRE NOËL

Chants, contes et cirque par la compagnie Cirkomcha
🕒 15H30, *médiathèque d'Albi-Cantepau, square Mirabeau*
Inscriptions :
05 63 76 06 50

DIM. 8 DÉC.**BROCANTE DE NOËL**

🕒 À PARTIR DE 7H, *Halle du Castelviel*

LOTO DES RESTOS DU CŒUR

De nombreux lots seront à gagner et la recette sera reversée à l'association, qui œuvre sans relâche pour offrir des denrées alimentaires aux plus nécessiteux.
🕒 14H30, *salle événementielle de Pratgrausals - 06 11 01 31 73*

MAR. 10 DÉC.**LÉONARD DE VINCI, PEINTRE**

Conférence par A.Nières
🕒 18H, *Institut universitaire Champollion*
05 63 38 13 95 www.universitepour tous81.fr

SE CULTIVER AVEC YOUTUBE (OUI, C'EST POSSIBLE!)

Conférence
🕒 18H, *médiathèque Pierre-Amalric - Inscription : 05 63 76 06 10*

MER. 11 DÉC.**LES MÉGAS MERCREDIS DES PETITS**

Lectures d'histoires et ateliers créatifs
🕒 14H30, *médiathèque Pierre-Amalric*
Inscription :
05 63 76 06 10

ATELIER POTERIE

DES PITCHOUS
Création et peintures d'objets en terre
🕒 DE 14H À 17H, *Les Poteries d'Albi, 112 avenue Albert Thomas*
05 63 60 71 00

CAFÉ BD

Avec l'association « Chick Bd » venez partager vos lectures de bandes dessinées
🕒 20H30, *Jour de fête, 61, boulevard Soult*

LET'S JAM!

Soirée musicale mêlant la découverte d'un groupe de musique et une scène ouverte
🕒 20H30, *Noctambule/MJC, 13 rue de la République*
05 63 54 20 67

MER. 11 ET JEU. 12 DÉC.**FALAISE Cf. article GRAND THÉÂTRE****VEN. 13 DÉC.**

LES OBJETS CONNECTÉS AU SERVICE DE LA SANTÉ
Atelier : vendredi 13 et samedi 14 décembre à partir de 16h (durée : 2h)
Conférence de Benjamin Cosse, ingénieur et entrepreneur : samedi 14 décembre à 11h
Médiathèque Pierre-Amalric
Inscription :
05 63 76 06 10

SAM. 14 DÉC.**HAPPYTIME**

Temps de rencontre autour de la gastronomie
🕒 À PARTIR DE 14H, *office de tourisme rue Maries*
05 63 36 36 00

CAFÉ LANGUE: HABLAMOS

Venez discuter, échanger en espagnol de manière informelle et décontractée
🕒 DE 14H30 À 16H, *au Grand Théâtre - Inscriptions :*
06 69 12 51 30



| LA NUIT DU NANAR

Frédéric Thibaut, journaliste pour le magazine « Mad Movie » mais aussi programmeur du festival « Extrême cinéma » a carte blanche sur le choix des films qui seront projetés.

🕒 À PARTIR DE 18H,
30, médiathèque
Pierre-Amalric
Inscriptions:
05 63 76 06 10

| BUDAPEST

Le groupe toulousain viendra présenter son dernier album « Paramoon »

🕒 20H30, Noctambule/
MJC, 13 rue de la Répu-
blique - 05 63 54 20 67

SAM. 14 ET DIM. 15 DÉC.

| 2^E SALON DES ARTS CRÉATIFS

Vingt-cinq exposants présenteront des peintures, des sculptures, des bijoux, des patchworks, des enluminures, des collages,... Durant ce salon, le public pourra aussi découvrir une exposition de maquettes consacrée à l'univers du cirque.

Domaine de la Mouline

DIM. 15 DÉC.

| BALLET AU CINÉMA

« Casse-noisettes » par le corps de ballet du Bolchoï sur une chorégraphie de Youri Grigorovitch

🕒 16H, salle Arcé
05 63 38 55 56

| LA SOUPE DU 15

Le public est invité à partager un repas autour de l'exposition de Jacques Trouvé

🕒 19H30, Le Frigo,
9 rue Bonne Cambe
Réservations:
05 63 43 25 37

LUN. 16 DÉC.

| CONFÉRENCE DANTE ALIGHIERI

« Goldoni, auteur dramatique italien » par Cécile Berger professeure de littérature italienne

🕒 17H, médiathèque
Pierre-Amalric
05 63 76 06 10

MAR. 17 ET MER. 18 DÉC.

| UNE DES DERNIÈRES
SOIRÉES DE CARNAVAL
Cf. article
Grand Théâtre

MAR. 17 DÉC.

| CHINE/ÉTATS-UNIS:
QUELLE PREMIÈRE
PUISSANCE MONDIALE?
Conférence par J.F Senga

🕒 18H, Institut universi-
taire Champollion
05 63 38 13 95
universitoupour tous81.fr

MER. 18 DÉC.

| À TOI D'JOUER 100 %
« ADOSPHERE »!
La médiathèque propose un espace 100% dédié aux adolescents.

🕒 14H, médiathèque
Pierre-Amalric
Inscriptions:
05 63 76 06 10

| ATELIER RÉALITÉ VIRTUELLE

Envie de nouvelles sensations ? La réalité virtuelle n'attend plus que vous

🕒 15H30, médiathèque
Pierre-Amalric
Inscriptions:
05 63 76 06 10

| IN A LANDSCAPE

Pascale Berthelot associe œuvres du répertoire, création contemporaine et pratiques improvisées. Une recherche pianistique et sonore ouverte et aventureuse

🕒 19H, GMEA, 4 rue
Sainte-Claire
05 63 54 51 75

| CAFÉ PHILO

« Temps et durée, quelle différence ? »

🕒 20H, café du parc,
3 avenue du parc
05 63 40 00 40

VEN. 20 DÉC.

| AGATHE DA RAMA
Cf. article
🕒 20H30,
Noctambule/MJC

SAM. 21 DÉC.

| HAPPY TIME
Temps de rencontre autour de l'artisanat
À PARTIR DE 14H, office
de tourisme rue
Maries 05 63 36 36 00

| LES DÉCOS DE NOËL!

Atelier créatif
🕒 15H, médiathèque
Pierre-Amalric
Inscriptions:
05 63 76 06 10

| LEVEL UP: DÉCOUVERTE DE JEUX VIDÉO

Venez découvrir des consoles et tester quelques jeux.

🕒 15H, médiathèque
d'Albi-Cantepau,
square Mirabeau
05 63 76 06 50

| ET SI ON CHANTAIT LA PAIX?

Chants traditionnels et chansons d'auteurs italiens

🕒 20H30, Grand Théâtre

| DUO DE CHORALES

L'Association de quartier La Mouline le Go organise une soirée avec la chorale « Chante L'assou » de Fauch et « le Pupitre » de Puységouzon

🕒 21H, Domaine
de la Mouline,
2 rue de la Mouline
Participation libre

DIM. 22 DÉC.

| LE PRÉNOM

Cf. article
Grand Théâtre

| LOTO « GOURMAND »

Organisé par l'association de Quartier La Mouline le Go avec de nombreux lots venant directement de producteurs locaux

🕒 À PARTIR DE 14H30, au
Domaine de la Mouline

LUN. 23 DÉC.

| ATELIER DES FÊTES DE FIN D'ANNÉE

Des cartes de vœux à créer en famille au mTL !

🕒 15H, musée Toulouse-
Lautrec - Inscriptions:
05 63 49 48 70

**VEN. 27 DÉC.****| 1, 2, 3, SOLEIL!**

Venez jouer avec les jeux de la ludothèque !

🕒 10H15, *médiathèque Pierre-Amalric*
Inscriptions :
05 63 76 06 10

LUNDI 30 DÉC.**| ATELIER DES FÊTES DE FIN D'ANNÉE**

Des cartes de vœux à créer en famille au mTL !

🕒 15H, *musée Toulouse-Lautrec* - Inscriptions :
05 63 49 48 70

VEN. 3 JAN.**| 1, 2, 3, SOLEIL!**

Venez jouer avec les jeux de la ludothèque !

🕒 10H15, *médiathèque d'Albi-Cantepau, square Mirabeau*
05 63 76 06 50

SAM. 4 JANV.**| SUPER LOTO DU CARNAVAL**

🕒 21H, *parc des expositions* 06 63 66 07 38

LUN. 6 JANV.**| HISTOIRE DE L'ART CONTEMPORAIN**

« Du miroir au marteau, documentaire, critique et activisme dans l'art contemporain » par Julie Martin, critique d'art, commissaire d'exposition et doctorante en art et sciences de l'art.

🕒 15H, *musée Toulouse-Lautrec*
centredartlelait.com

MAR. 7 ET MER. 8 JAN.**| CHUT!**

Un concert spectacle à la recherche inventive et ludique de sonorités nouvelles et variées !
Grand Théâtre

MAR. 7 JANV.**| MENACES SUR LA BIODIVERSITÉ: L'EXEMPLE DU RHINOCÉROS NOIR**

Conférence par P.R. Saint-Dizier

🕒 18H, *Institut universitaire Champollion*
05 63 38 13 95
universitepour tous81.fr

| CAFÉ POÉSIE

Poésies et chansons présentées par Gérard Maynadié

🕒 18H30, *brasserie du parc, 3, avenue du Parc*
www.arpo-poesie.org

MER. 8 JANV.**| CAFÉ BD**

Avec l'association « Chick Bd » venez partager vos lectures de bande dessinée

🕒 20H30, *Jour de fête, 61 boulevard Sout*

JEU. 9 ET VEN. 10 JAN.**| ILLUSIONS PERDUES**

Cf. article
Grand Théâtre

VEN. 10 JAN.**| DUO CAMARASA**

Avec Xavier Camarasa (piano) et J.M. Foussat (synthé/Aks/voix)

🕒 20H30, *le Frigo, 9 rue Bonne Cambe*

SAM. 11 JANV.**| « LES CLOTILDES 2 »,****DE GÉNÉRATION EN GÉNÉRATION**

Cf. article

Théâtre des Lices

| DEUXIÈME ÉDITION DU SALON DU VOYAGE

Entrée libre

🕒 DE 10H À 18H, *au Parc des expositions à Albi*
salonduvoyagealbi.fr

MAR. 14 JANV.**| LE GRECO**

Conférence par A.Nières

🕒 18H, *Institut universitaire Champollion*
05 63 38 13 95
universitepour tous81.fr

MAR. 14 ET MER. 15 JAN.**| GISELLE**

Cf. article

GRAND THÉÂTRE

JEU. 16 JANV.**| LA FIN DU CAPITALISME**

Conférence par J.M Harribe

🕒 20H30, *Institut universitaire Champollion*
05 63 38 13 95
universitepour tous81.fr

DU 16 AU 19 JANVIER**| ALBI JAZZ**

Cf. Article

SAM. 18 JANV.**| NUIT DE LA LECTURE**

Poussez les portes des médiathèques du Grand-Albigeois pour découvrir des animations festives autour de la lecture
Programme complet sur mediatheques.grand-albigeois.fr

MAR. 21 JAN.**| URGENCE CLIMATIQUE ET COLLAPSOLOGIE:****UN ÉTAT DES LIEUX**

Conférence par L.Steffan

🕒 18H, *Institut universitaire Champollion*
05 63 38 13 95 www.universitepour tous81.fr

| SELVE

Un spectacle pour le peuple wayana

🕒 20H30, *Grand Théâtre*
05 63 38 55 56

VEN. 24 JAN.**| TROIS PETITES SŒURS**

Cf. article

🕒 19H30, *Grand Théâtre*

DIM. 26 JAN.**| LE CERCLE DE WHITECHAPEL**

Cf. article

🕒 17H, *Grand Théâtre*

| RENDEZ-VOUS DE MUSIQUES ANCIENNES

« La Truite de Schubert » avec Isabelle Pourkat (piano), Cécile Moreau (violon), Solenne Burgelin (violon alto), Susan Edward (violoncelle) et Kevin Garçon (contrebasse)
🕒 17H, *fondation du Bon Sauveur, 1, rue de Lavazière*
www.sos-musique.com

DU 27 AU 31 JAN.**LA SEMAINE DU SON**

Comme chaque année, la Semaine du son, organisée par le GMEA (Groupe de musique électroacoustique - Centre national de création musicale - d'Albi) propose des concerts, des expositions et des



rencontres autour du son.
Gratuits et ouverts à tous
*Programme complet sur
www.gmea.net*

MAR. 28 JANV.

**| LOUISE MICHEL: DE LA
COMMUNE AUX CANAQUES**
Conférence par A. Martial
🕒 18H, *Institut universi-
taire Champollion*
05 63 38 13 95
universitepourtous81.fr

MER. 29 JAN.

| CAFÉ PHILO
« Quelle la fonction de
l'art dans la société ? »
🕒 20H, *café du parc,*
3 avenue du parc
05 63 40 00 40

LUN. 3 FÉV.

**| HISTOIRE DE L'ART
CONTEMPORAIN**
« Matériaux de l'art
contemporain,
Artiste/Artisan ? »
par Christian Pallatier
🕒 15H, *musée*
Toulouse- Lautrec
centredartlelait.com

MAR. 4 ET MER. 5 FÉV.

**| JE PARLE À UN HOMME
QUI NE TIEN PAS EN PLACE**
Cf. article
Grand Théâtre

MAR. 4 FÉV.

| CAFÉ POÉSIE
La poésie arabe d'hier et
d'aujourd'hui présentée
par l'association Najma
🕒 18H30, *brasserie du
parc, 3 Avenue du Parc*
www.arpo-poesie.org

**| RENDEZ-VOUS AVEC...
GUILLAUME CONSTANTIN,
ANNE-LOU VICENTE,
RAPHAËL BRUNEL &
ANTOINE MARCHAND**
En amont de l'ouverture
de « Persona Everyware »
le vendredi 7 février,
rencontre avec les
commissaires de
l'exposition et Guillaume
Constantin, l'un des neuf
artistes invités.
🕒 18H15, *médiathèque*
Pierre-Amalric

DU 6 AU 9 FÉV.

| SALON DU CAMPING-CAR
De 9h à 19h, parc des
expositions 05 63 49 28 40

EXPOS

| LA BD "MADE IN ALBI"
Exposition de planches
de BD d'auteurs albi-
geois : Niko Henrichon et
Pierre-Roland Saint-Dizier
CARRE PUBLIC ,
05 63 46 48 80
JUSQU'AU 20 DÉC.

| EXPOSITION COLLECTIVE
Chris Segura, André
Lhermet, Chantal Landrier
et Isabelle Boisson
Galerie d'art Castel'art,
10, rue de Castelviel.
Entrée libre. Ouvert
du mardi au vendredi de
de 14h à 17h et de 10h
à 17h les samedis et les
dimanches.
JUSQU'AU 31 DÉC.

| JEAN-MICHEL BLANC

Les pastels de Jean-Michel
Blanc éclairent les lieux
(rues, ponts, bâtiments,...)
de notre quotidien urbain
GALERIE NADINE GRANIER,
13 Rue Puech Beren-
guier, 05 63 38 98 76
JUSQU'AU 5 JAN.

| BRODERIES

Musée de la Mode, 17 rue
de la Souque. 05 63 43 15 90
JUSQU'AU 5 JAN. 2020 ET
DU 10 FÉV. AU 27 DÉC. 2020

| ALAN SCHMALZ, 52 SEMAINES D'OISIVETÉ

Centre d'art le LAIT, hôtel
Roche-gude, 28 rue
Roche-gude. Entrée libre,
ouvert du mercredi au
dimanche de 13h à 18h
JUSQU'AU 26 JAN.

| LE MONDE DES DINO- SAURES - L'EXPOSITION

Passez un moment
agréable en famille,
ludique et pédagogique
à travers cette exposition
avec de nombreuses
reproductions de dinosaures.
Parc des expositions,
05 63 49 28 40
SAM.1^{ER} ET DIM. 2 FÉV.



L'INVENCION D'UN TEATRE POPULAR CONTEMPORANÈU

« Lenga en cors de desaparicion, cultura folclorica, regionalisme comunautari... » La mòstra del CIRDOC « Jòga » vòl copar amb aqueles prejutzats sus la cultura occitana, contradiches dempuèi mai de 40 ans per una creacion teatrala a l'encòp abundosa e paradoxala : « un teatre de creacion que s'adreça a un public popular, un teatre en lenga minoritària a las ambicions universalas, un teatre de la modernitat noirit d'un patrimòni immemorial »
Al Centre Occitan Ròcaguda en genièr e febrièr 2020, « Jòga » met en lum las creacions teatralas occitanas d'aquel moviment original, en rompedura amb l'istòria del teatre occidental.

L'INVENTION D'UN THÉÂTRE POPULAIRE CONTEMPORAIN

« Langue en voie de disparition, culture folklorique, régionalisme communautaire... » L'exposition du CIRDOC « Jòga » veut rompre avec ces préjugés sur la culture occitane, contredits depuis plus de quarante ans par une création théâtrale à la fois foisonnante et paradoxale : « un théâtre de création s'adressant à un public populaire, un théâtre en langue minoritaire aux ambitions universelles, un théâtre de la modernité nourri d'un patrimoine immémorial »
Au Centre Occitan Roche-gude en janvier et février 2020, « Jòga » met en lumière les créations théâtres occitanes de ce mouvement original, en rupture avec l'histoire du théâtre occidental.

Renseignements et inscriptions : 05 63 46 21 43, centre-occitan-roche-gude@orange.fr



Pour le droit de préemption commerciale et artisanal

Le conseil municipal du 15 avril 2019 a approuvé l'actualisation quinquennale de l'étude de diagnostic commercial de la commune d'Albi 2014 réalisée en partenariat avec la Chambre de Commerce et d'Industrie du Tarn et le lancement d'une étude complémentaire comprenant notamment une réflexion préliminaire sur l'instauration du droit de préemption commerciale et artisanal. Ainsi, lorsqu'un compromis de vente d'un bail commercial ou d'un fonds de commerce est signé, la Ville est informée par le vendeur ou son représentant. Si l'activité du repreneur est compatible avec la stratégie commerciale de la commune, cette dernière renonce à son droit de préemption et la vente se fait, si elle juge au contraire que l'offre ne correspond pas à ses critères de diversité commerciale, elle se porte acquéreur du droit au bail ou du fonds de commerce. Elle dispose ensuite d'un délai de 3 ans pour rétrocéder ledit bail ou fonds. Pleinement soutenue dans sa démarche par la Chambre de Commerce et d'Industrie du Tarn et la Chambre de Métiers et de l'Artisanat du Tarn, la Ville d'Albi n'entend pas empiéter sur la liberté du commerce, mais bien agir quand l'intérêt général le justifiera, avec pour seul objectif d'éviter le mitage et de préserver le linéaire commerçant. De très nombreuses communes en France ont mis en place cette disposition qui contribue à la diversité commerciale et permet le maintien de commerces de proximité en centre-ville. La mise en œuvre de ce droit à préemption permet de ne pas subir les changements, de suivre les transactions, d'entrer en relation avec les repreneurs et éventuellement d'intervenir très

ponctuellement pour limiter le prix des baux commerciaux qui peuvent être un frein au développement de l'activité commerciale d'une part et d'éviter la tertiarisation des meilleurs emplacements d'autre part.

Ainsi la Ville d'Albi souhaite mesurer avec précision les enjeux de maintien des équilibres de l'économie de proximité dans son centre-ville afin de motiver l'instauration d'un ou de plusieurs périmètres de sauvegarde pour la mise en œuvre du droit de préemption des fonds artisanaux, des fonds de commerce et des baux commerciaux. Dans ce contexte la Ville d'Albi a sollicité l'assistance du Cabinet AID Observatoire spécialisé en urbanisme commercial pour :

- réaliser un état des lieux de la situation du commerce et de l'artisanat de la commune, dans son contexte concurrentiel et urbain,
- analyser la clientèle et les comportements d'achats prospectifs des différentes cibles de consommateurs potentiels qui vivent, travaillent, ou passent par la commune,
- identifier les enjeux spatialisés, dans l'optique de définir et de justifier le ou les périmètres de sauvegarde.
- formaliser un rapport instaurant et justifiant le ou les périmètres de sauvegarde.

Le groupe majoritaire

CONTOURNEMENT...DE LA DÉMOCRATIE

C'était en l'an 2000. Au terme d'un extraordinaire débat démocratique et à une très large majorité, 19 collectivités de l'Albigeois demandaient à l'État, qui l'acceptait, que soient engagées les études et la réalisation du Grand contournement Nord d'Albi. « La rocade aux Albigeois pour les liaisons interurbaines, le contournement pour l'autoroute et la liaison internationale » : des milliers de citoyens avaient pris part au débat et fait le choix de... l'intérêt général. Hélas,...

2002, après le changement de gouvernement, les « grands élus », sans oser le dire franchement, ont décidé d'enterrer le projet.

2020 : Avec l'avancée de la mise en 2X2 voies de la RN88, le trafic s'intensifie accroissant la pollution et la dangerosité sur notre rocade enfin doublée. Et on commence à s'inquiéter sur la capacité du pont de Cantepau à absorber ces millions de tonnes quotidiens.

Les travaux entre Larquipeyre et L'Hermet sont engagés (enfin!) et voilà les embouteillages. Pour ne rien arranger, les majorités actuelles à la Mairie et à l'Agglo ont favorisé l'implantation d'un immense réseau de commerces autour du Leclerc de Lescure. Saturation au rond point de la Jardinerie ! Et l'on attend toujours le fameux « 4ème pont » qui va ressortir du chapeau pour les promesses électorales alors qu'il aurait dû voir le jour... avec le contournement.

Albigeoises et Albigeois, tout au long de cette période nous, élus minoritaires, nous avons fait tout ce que nous pouvions : interventions, réunions, motion (bien sûr rejetée), etc... Maintenant, c'est à vous d'intervenir, de prendre la parole, de vous faire respecter et de remettre sur la voie... la DÉMOCRATIE.

NB : La motion de Roland Foissac pour l'interdiction des pesticides a été rejetée par la Majorité municipale (sic).

Dominique MAS, Roland FOISSAC

Élus du CLIC Front de gauche
groupe.elus-minoritaires@mairie-albi.fr

Comme un tournant ...

C'est peut être une première en plus de 25 ans. La droite est divisée, déchirée et même entachée quand on apprend qu'Anticor se penche sur une transaction entre notre collectivité et les parents d'un élu (Transaction dénoncée par l'opposition d'ailleurs). Au contraire la gauche écologiste est plus unie que jamais. Portée par un fort mouvement citoyen.

C'est donc l'occasion de questionner les candidats sur :

- une redéfinition des politiques d'aides aux entreprises et aux associations. Des critères pensés à la hauteur des enjeux sociaux et environnementaux. Et à la clé peut être un grand projet pour l'agriculture, notamment vivrière.
- Le développement de notre cité. Et notamment des zones commerciales et de l'habitat. Pour réguler les premières, les moratoires existent, un PLU plus strict est possible, la sanctuarisation des terres arables est envisageable. Le mouvement de progrès voudront réinvestir les centres-villes, centres-bourgs et les cœurs quartier. Tant en terme de logements, que de culture ou déplacement. Pour réinventer les liens entre nous tous.
- Leur rapport au bien commun. Certains veulent tout privatiser et d'autres considèrent que le bien commun est la richesse de ceux qui n'en n'ont pas. Quid des parkings, des terres agricoles, de l'habitat social, etc. . .
- L'éthique en politique. Être majoritaire n'est pas décider de tout, seul. La contradiction doit avoir sa place, comme garde-fou et comme source parfois d'idées. Toute action publique se doit également d'être contrôlée et sanctionnée si besoin. C'est tout une façon d'être Maire qui mérite d'être clarifiée.
- La politique culturelle. Nous croyons à plus d'imaginaires pour moins de divertissement. Tant d'acteurs culturels attendent plus du partenariat avec la ville.

Nous œuvrerons pour que 2020 soit comme un tournant. Clairvoyant, rassurant et enthousiasmant. Sous le signe du lien et de la préservation de notre environnement.

Pour le groupe socialiste et citoyen,

Fabien LACOSTE, Conseiller Municipal
groupe.elus-minoritaires@mairie-albi.fr

Hashtag Insécurité

Depuis de nombreux mois, la boîte de nuit le Hashtag située aux Cordeliers occasionne de nombreux débordements pour les riverains, tapages nocturnes, bagarres, dégradations en tous genres se succèdent à proximité de cet établissement de nuit.

Mais ce 1^{er} novembre une étape a été franchie avec un client qui a sorti un pistolet automatique pour menacer les vigiles.

La problématique des établissements de nuit en centre-ville est souvent posée du fait de la violence croissante d'une minorité qui profite de soirées festives pour agresser ou se livrer à des trafics.

Le plus révoltant c'est que ces agressions souvent gratuites qui ne touchent pas seulement cette place, la boulangerie La Mie Cécile place Ste Cécile a dû prendre un vigile pour les Week-ends, se déroulent dans l'indifférence générale.

Que la presse ne mentionne pas ou que la Mairie ne réagisse pas aux 3 véhicules carbonisés il y a peu devant la maison des femmes située dans une rue avoisinante c'est déjà anormal, mais qu'un tel incident avec arme à feu soit dissimulé est révélateur de la démission collective et du politiquement correct qui règnent dans notre ville.

À l'aube de la nouvelle année, nous souhaitons un changement radical dans le traitement de l'insécurité.

F. Cabrolier, G. Ramadji, J. Bacou

Groupe Rassemblement National Albi Bleu Marine
Contact : 05 63 49 13 28
groupe.elus-minoritaires@mairie-albi.fr

L'UMT - Mutualité Terres d'Oc : acteur du maintien à domicile



Services à la personne

Pour être accompagné au quotidien à votre domicile



Service de portage de repas*

Pour simplifier la préparation de vos repas



Services de soins infirmiers

Pour vous accompagner dans la réalisation de vos soins à domicile



Equipes spécialisées Alzheimer

Pour vous soutenir et vous accompagner de façon active et individualisée.



* Communes desservies :
Cordes, Vaour, Castelnau de Montmiral

UMT-FILIÈRE DOMICILE

202 avenue de Pélissier - 81031 ALBI cedex 9

Site web : umt-terresdoc.fr

05 63 43 26 25

contact@umt-terresdoc.fr



Membre de





À l'affiche

Les événements à ne pas manquer en décembre et en janvier sont déjà à l'affiche dans Albimag...

centre chorégraphique
le chantier

À l'occasion de ses 15 ans
le centre chorégraphique le chantier
présente

L'oiseau

Samedi 14 décembre - 19h30 - Grand Théâtre d'Albi
Durée 1 h 30 - tarif unique 15€ - Renseignements 06.18.21.59.06.
production Inter Oit au Public - photographie © Luc Bézard

L'OISEAU
14 DÉC.

SUPER LOTO

16 Parties

+DE 20 000€ DE LOTS
Voiture - TV - Ordinateur - Trottinette électrique
Voyages - Vols en montgolfière - Caves à vin
Bons d'achat - Nbrx Repas gastronomiques ...
Ouverture des portes: 17h00 / Début des jeux: 21h00

Parc des expositions - ALBI

SAMEDI 04 JANVIER 2020

PRIX UNIQUE : 30€ la plaque de 12 grilles (= 2 billets tombola offerts)
CB et Espèces Acceptées

BUVETTE ET RESTAURATION RAPIDE
contact : 06 63 66 07 35

Organisé par le Carnaval d'Albi

Jeux adaptés aux malentendants

SUPER
LOTO DU
CARNAVAL
4 JAN.

CHAUCHARD présente le

2^e Salon du voyage d'Albi

NOMBREUSES animations et remises AU SALON

VOYAGES À GAGNER

2020 **SAMEDI 11 JANVIER**
PARC DES EXPOSITIONS
www.salonduvoyagealbi.fr

10h-18h
ENTRÉE GRATUITE

SALON DU
VOYAGE
D'ALBI
11 JAN.

SEJOUR AU Ski

organisé par la ville d'Albi

Piau Engaly **9/15 ANS** DU 10 AU 14 FÉVRIER 2020

TARIFS DE 173 € À 336 € SELON LE QUOTIENT FAMILIAL

Pré-inscriptions: Du 09/12/19 au 08/01/20 au Service des Sports, Séjours Municipaux (généraliste la gymnase du COSEC) 05 63 49 15 30 - sports@ville-albi.fr

ALBI ALBI

SÉJOUR
SKI
10 > 14 FÉV.



Vous souhaitez de

Bonnes Fêtes 2020 !

**MENUISERIES PVC ET ALUMINIUM
VOLETS ROULANTS ET BATTANTS
PORTAIL ET AUTOMATISMES**

**39 rue des Taillades
Le Séquestre
(Parking de Movida et Bowling sur rocade)**

05 63 47 24 88

Découvrez tous nos produits sur notre site
www.ama-albi.fr



Albi Menuiseries Aluminium

Pour l'estimation
de votre bien,
**ne faites pas confiance
au hasard !**



Votre agence ERA Cité d'Alby met son expertise et son savoir-faire à votre service. Pour en bénéficier, complétez ce coupon et retournez-le à l'agence ou contactez-nous directement.



BON POUR UNE OFFRE DE SERVICES

Je souhaite en bénéficier pour :

- Obtenir gratuitement un **DOSSIER MULTI-EXPERTISES ERA** de mon bien
- Le **PLAN DE FINANCEMENT** d'un projet immobilier
- Débuter une **CARRIÈRE PROFESSIONNELLE** dans l'immobilier
- VENDRE** ou **ACHETER** un bien immobilier

Prénom et nom

Adresse

Téléphone

E-mail

Hôtel Pujol - 1 bd Montebello 81000 Albi
05 63 76 00 00 - www.era-citedalby.com



ERA IMMOBILIER
CITÉ D'ALBY

En **2020**,
SAFRA se structure
pour accompagner son développement
et toujours mieux vous servir avec ses **4** sociétés



Vous souhaitez une très belle année !

Nous sommes toujours en recherche de candidats sur nos 4 sociétés,
SAFRA Automobile, SAFRA Agencement, SAFRA Matériel transport public, et SAFRA Le groupe.
Plus d'infos sur safra.fr ou envoyez directement votre candidature sur recrutement@safra.fr