

# LES FAUCONS

## PÈLERINS DE LA

### CATHÉDRALE SAINTE-CÉCILE

# D'ALBI



AGIR pour la  
BIODIVERSITÉ  
TARN



# LES FAUCONS PÈLERINS DE LA CATHÉDRALE SAINTE-CÉCILE D'ALBI

## Une singularité supplémentaire sur la cathédrale Sainte-Cécile

Espèce emblématique du temps des dynasties égyptiennes (dieu Horus) et joyau de la faune européenne, le faucon pèlerin était sur le point de s'éteindre en France dans les années 1960 – 1970. Les raisons : l'emploi d'un puissant pesticide en agriculture, le DDT et le trafic d'œufs ou de poussins par les fauconniers. Depuis l'interdiction du DDT et l'application de la réglementation de la fauconnerie, associées à des opérations de surveillance des milieux naturels, l'espèce colonise à nouveau les régions d'où elle avait disparu. 25 couples environ constituent la population tarnaise, tous en milieu rupestre, hors Albi.

Le faucon pèlerin niche habituellement dans les rochers. Sa nidification en zone urbaine reste rare en France, même si le nombre de couples citadins tend à progresser.

Voici la genèse de l'installation de l'espèce sur la cathédrale Sainte-Cécile d'Albi, monument emblématique de la Cité épiscopale d'Albi classée au patrimoine mondial de l'Humanité.

## ALBI DANS L'ŒIL DU FAUCON

- **Hiver 1988-1989** : deux faucons pèlerins sont observés sur la cathédrale, probablement attirés par la présence de nombreux pigeons.
- **Février 1989** : grâce à la collaboration de l'archiprêtre de la paroisse Sainte-Cécile et de l'Architecte des Bâtiments de France, la LPO Tarn installe un nichoir sur l'édifice.
- **Printemps 1994** : première tentative de nidification. La femelle abandonne les œufs en raison de travaux entrepris sur le clocher.
- **Printemps 2001** : première nidification réussie avec trois jeunes à l'envol ! Depuis, l'espèce se reproduit avec succès tous les ans.
- **2006** : la ville d'Albi et la LPO du Tarn étudient la faisabilité d'un projet de vidéo-transmission depuis la cathédrale.
- **2008** : diffusion des premières images.
- **2010** : production d'un film sur les faucons pèlerins de la cathédrale et organisation à Albi du premier colloque national consacré au faucon pèlerin (19 et 20 novembre).
- **2011** : publication des actes du colloque.
- **Automne 2015** : opération de vérification in situ du nichoir et des caméras.

# Questions // réponses

**Le couple de la cathédrale fait l'objet d'un suivi depuis l'hiver 1988-1989. L'installation des deux caméras fin 2007 permet aujourd'hui à la LPO Tarn d'approfondir les connaissances scientifiques sur la vie de ces rapaces en milieu urbain mais aussi à la ville d'Albi d'organiser des animations. Des milliers d'heures d'enregistrement ont été étudiées afin de mieux connaître leurs comportements et leur biologie. Certaines des réponses apportées ci-dessous sont le fruit de ce minutieux travail de collecte et d'analyse.**

**Est-ce le même couple de faucons pèlerins qui se reproduit sur la cathédrale chaque année ?**

- Grâce aux images produites par les caméras, nous savons que sur la période 2008-2015, la femelle qui niche est la même car une légère décoloration à l'aile gauche permet de l'identifier avec certitude. L'analyse des marques de la tête, laisse à penser que nous avons également affaire au même mâle. Cependant, depuis 1988, d'autres individus ont fréquenté la cathédrale et encore aujourd'hui, il arrive qu'un autre adulte y soit observé occasionnellement. L'existence d'une population dite « flottante » (individus en recherche de territoire et d'un partenaire) est encourageante car en cas d'accident d'un des adultes présents, il pourrait être rapidement remplacé pour à nouveau former un couple reproducteur.

**Le faucon pèlerin est-il attaché à un territoire ?**

- Le faucon pèlerin défend son territoire de reproduction contre tout congénère (autre faucon pèlerin qui s'approcherait trop) ou intrus (buse variable, milan noir...). Cet espace farouchement gardé s'étend sur 400 à 600 mètres autour du site de nidification. Un autre couple ne pourra pas s'installer sur la cathédrale. Le deuxième couple urbain connu se trouve à l'Est d'Albi, sur le site de la Verrerie Ouvrière d'Albi distant de quatre kilomètres.

**Quelle est sa durée de vie ?**

- Elle est en moyenne de 10 à 14 ans ; jusqu'à 20 ans en captivité.

**Les faucons sont-ils présents toute l'année sur la cathédrale ?**

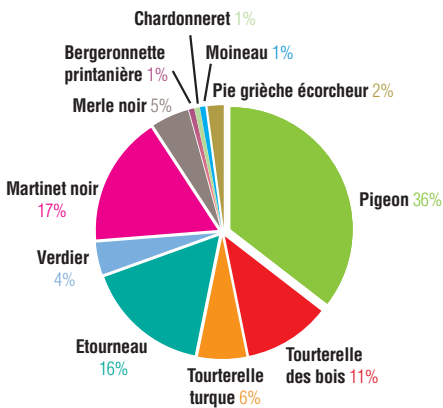
- Les faucons restent fidèles toute l'année au site de la cathédrale. Les chances de les y observer sont plus importantes dès l'automne (plutôt en soirée), puis de février à juillet, lors de la période de nidification.

**Le faucon pèlerin construit-il un nid ?**

- Le faucon pèlerin ne construit pas de nid. Il dépose ses œufs (3-4, rarement 5) dans une paroi et à même le sol, aménageant une cuvette directement sur les matériaux présents. Pour s'inspirer des conditions naturelles, l'intérieur du nichoir est garni de graviers et de galets.

## De quoi se nourrissent-ils ?

- Le faucon pèlerin est un ornithophage (qui ne se nourrit que d'oiseaux), bien que des chauves-souris puissent être occasionnellement capturées. Il capture ses proies en vol. Son régime alimentaire va du petit passereau (pinson, grive, étourneau, martinet...) à la mouette rieuse en passant par le pigeon. Près de quarante espèces différentes ont été identifiées dans le régime alimentaire du couple albigeois. Le pigeon est la proie dominante, suivi du martinet et de l'étourneau.



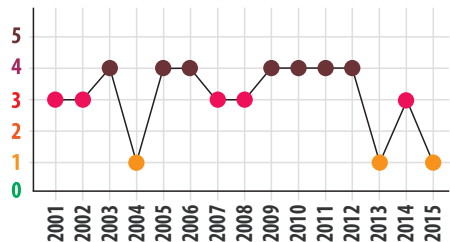
*Régime alimentaire 2010 en période d'élevage des jeunes (avril>juin)*

## Combien de jeunes se sont envolés depuis 2001 ?

- Entre 2001 (première année de reproduction) et 2015, 46 jeunes ont quitté le nichoir.

## Le faucon pèlerin peut-il chasser de nuit ?

- En milieu urbain, l'éclairage public a une influence sur le rythme des organismes vivants par rapport à ce qui peut être constaté dans la nature. Les comportements de chasse nocturne du faucon pèlerin de la cathédrale ne sont pas rares, notamment lors de l'élevage des jeunes qui coïncide avec la migration de printemps. La plupart des petits passereaux migrateurs voyagent de nuit et le faucon met alors à profit cette manne (flux migratoire + éclairage nocturne).

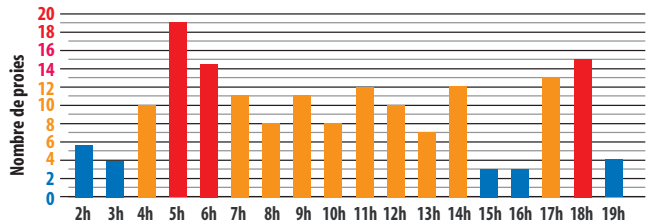


## Que deviennent-ils ?

- Les jeunes ne sont pas bagués, il est donc difficile de connaître précisément leur devenir. Leurs premiers vols s'effectuent fin mai - début juin et les jeunes peuvent être visibles sur la cathédrale jusqu'à la mi-août. Ensuite, ils se dispersent en quête d'un autre territoire. Dès le retour de l'automne, les adultes redeviennent territoriaux et ils ne tolèrent guère la présence d'un autre faucon pèlerin. Le taux de mortalité des jeunes faucons dès la première année est d'environ 60%.

## Combien de proies sont consommées par jour ?

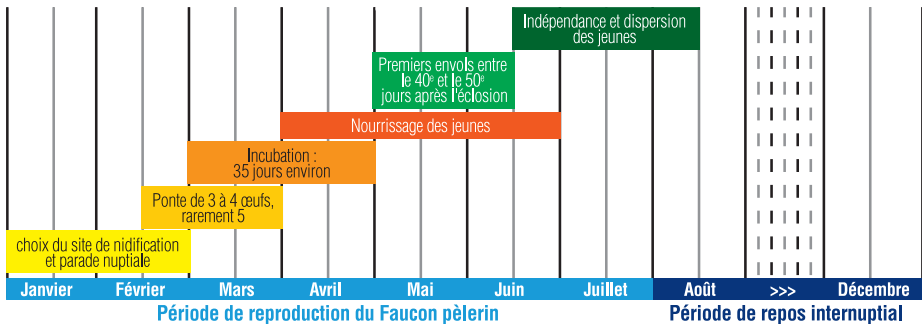
- La capture d'un pigeon est plus profitable que celle d'un moineau ! La quantité brute de nourriture distribuée aux jeunes faucons correspond à 270 grammes environ par jeune et par jour ; soit l'équivalent d'une proie et demi par jeune et par jour, toutes catégories de proies confondues. Les apports de proie sont plus nombreux en début de matinée et en fin de journée. Si un couple de faucon pèlerin ne peut pas réguler à lui seul la quantité des pigeons aux alentours de la cathédrale Sainte-Cécile, le stress occasionné par sa présence participe à réduire cette population par dispersion vers des lieux moins risqués !



*Cumuls des proies répartis par tranches horaires sur la durée d'élevage des jeunes (2009)*

## Le mâle participe-t-il à l'incubation ?

- Si la femelle assure l'incubation la nuit, le mâle y participe en journée pour la moitié du temps environ. L'incubation débute réellement dès la ponte du troisième œuf pour durer 35 jours. La durée qui sépare la ponte de deux œufs varie entre 50 et 56 heures ; soit une semaine environ pour une ponte de quatre œufs.



## D'autres agglomérations abritent-elles des faucons pèlerins dans l'Albigeois ?

- Un autre couple s'est installé sur le site industriel de la Verrerie Ouvrière d'Albi (VOA) en 2007. L'espèce s'y reproduit depuis. Le faucon pèlerin a été observé à Carmaux, Florentin et Rabastens, sans indice de nidification pour l'instant. Il n'est pas exclu que ces oiseaux puissent provenir de ceux issus de la cathédrale.

# Le faucon pèlerin un prédateur hors normes



- **Les yeux**, de grande taille, occupent un vaste volume dans la boîte crânienne. A l'échelle humaine, ils auraient la taille d'un pamplemousse ! L'acuité visuelle est estimée 7 à 10 fois supérieure à celle de l'homme.
- **Les moustaches** sombres situées près du bec et sous les yeux, réduisent la réverbération de la lumière, améliorant ainsi la perception visuelle.
- La « **dent** » permet au faucon de maîtriser plus rapidement sa proie en rompant les cervicales par pression sur celles-ci.
- **Les pattes** (ou serres) sont dotées de tarses courts et robustes, terminées par de très longs doigts adaptés à la capture en vol. Sous les doigts, les pelotes charnues garnies de petites aspérités assurent un meilleur maintien des proies. Les doigts sont prolongés d'ongles particulièrement acérés et tranchants qui facilitent une bonne pénétration dans le plumage.
- **Un corps** particulièrement fuselé lui confère un très bon aérodynamisme associé à une répartition des masses au niveau des pectoraux ; les qualités pour atteindre des vitesses vertigineuses !

*Lors de piqués à grande vitesse (300 km/h et plus), le « frelon » limite l'entrée d'air dans les poumons, permettant ainsi à l'oiseau de respirer.*

## Envergure

Mâle 70-85 cm

Femelle 95-105 cm

## Poids moyen

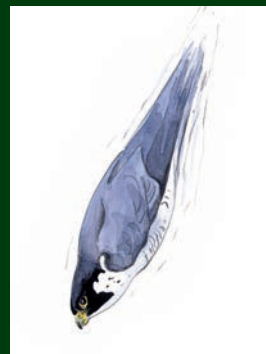
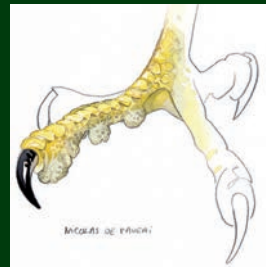
Mâle 600 g

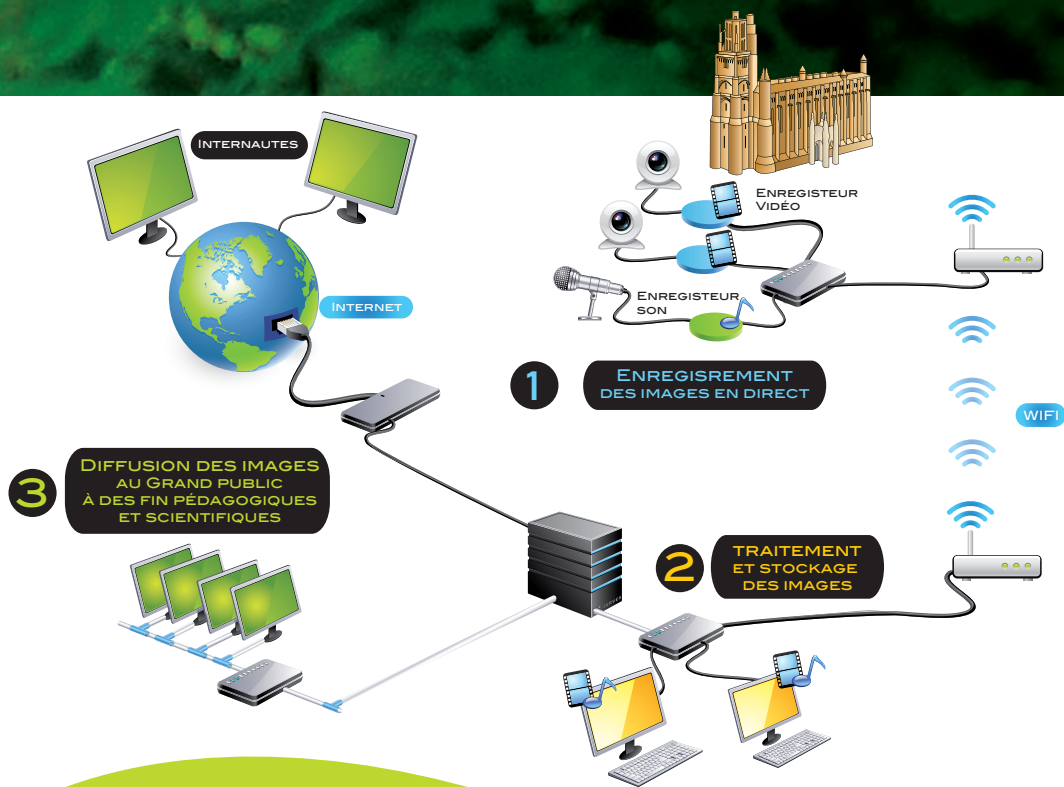
Femelle 950-1000 g

## Coloris

**Adultes** : calotte et nuque noires avec de larges moustaches sombres sur joues blanches. Dessus du corps gris ardoisé. Ventre plus clair rayé de barres noires. Gorge et haut de la poitrine blanchâtre. Cire et tour de l'œil jaunes.

**Jeunes** : dessus brunâtre ; dessous du corps teinté de jaunâtre, moucheté de noir. Cire et tour de l'œil gris bleuâtres.





## VIDÉOTRANSMISSION : COMMENT ÇA MARCHE ?

- 1** Les images produites par les caméras installées au niveau du clocher sont codées avant d'être transmises par wifi vers le centre de traitement et d'enregistrement des images de la ville d'Albi.
- 2** Les vidéos sont ensuite sélectionnées avant d'être acheminées vers des serveurs de stockage et de diffusion.
- 3** Elles peuvent être utilisées à des fins scientifiques ou pédagogiques. Chaque année au printemps, la ville d'Albi et la L.P.O. Tarn proposent des animations gratuites en direct. Le réseau haut débit de la Ville permet d'envisager des animations au sein des écoles, de la médiathèque, du musée Toulouse-Lautrec, des maisons de quartier ou encore des centres de loisirs. Ces images sont aussi un outil essentiel aux études scientifiques menées par les ornithologues.





Retrouvez les meilleures  
séquences du faucon pèlerin  
de la cathédrale Sainte-Cécile sur

[www.mairie-albi.fr](http://www.mairie-albi.fr)

et sur le blog dédié

<http://fauconpelerin.mairie-albi.fr>

crédits photos : Christian Aussagué / Christophe Maurel  
aquarelles : Nicolas De Faveri (<http://nicolasdefaveri.free.fr/>)



AGIR pour la  
BIODIVERSITÉ  
TARN

VILLE  
d'ALBI  
[www.mairie-albi.fr](http://www.mairie-albi.fr)